

La nature en milieu urbain

Autor(en): **Hermenjat, Renée**

Objektyp: **Article**

Zeitschrift: **Habitation : revue trimestrielle de la section romande de l'Association Suisse pour l'Habitat**

Band (Jahr): **58 (1985)**

Heft 10

PDF erstellt am: **11.08.2024**

Persistenter Link: <https://doi.org/10.5169/seals-128655>

Nutzungsbedingungen

Die ETH-Bibliothek ist Anbieterin der digitalisierten Zeitschriften. Sie besitzt keine Urheberrechte an den Inhalten der Zeitschriften. Die Rechte liegen in der Regel bei den Herausgebern.

Die auf der Plattform e-periodica veröffentlichten Dokumente stehen für nicht-kommerzielle Zwecke in Lehre und Forschung sowie für die private Nutzung frei zur Verfügung. Einzelne Dateien oder Ausdrucke aus diesem Angebot können zusammen mit diesen Nutzungsbedingungen und den korrekten Herkunftsbezeichnungen weitergegeben werden.

Das Veröffentlichen von Bildern in Print- und Online-Publikationen ist nur mit vorheriger Genehmigung der Rechteinhaber erlaubt. Die systematische Speicherung von Teilen des elektronischen Angebots auf anderen Servern bedarf ebenfalls des schriftlichen Einverständnisses der Rechteinhaber.

Haftungsausschluss

Alle Angaben erfolgen ohne Gewähr für Vollständigkeit oder Richtigkeit. Es wird keine Haftung übernommen für Schäden durch die Verwendung von Informationen aus diesem Online-Angebot oder durch das Fehlen von Informationen. Dies gilt auch für Inhalte Dritter, die über dieses Angebot zugänglich sind.

La nature en milieu urbain

Et si la ville devenait le refuge de la nature, des espèces sauvages et menacées, animales et végétales? Ce n'est pas un gag, mais l'affirmation de la Ligue suisse pour la protection de la nature. Et le Mouvement coopératif en matière d'habitation pourrait, dans ce domaine, aussi, être pionnier et novateur. Mais il faudrait agir vite, car la situation devient alarmante.

Victimes de l'«artificialisation» des cultures, les oiseaux des campagnes se raréfient. Pinsons, verdiers, chardonnerets, rouges-queues noirs, mésanges charbonnières, bergeronnettes grises trouvent dès lors asile en milieu urbain. Et aussi le lézard agile, hérissons, écuireils et rapaces, comme le faucon crécerelle (dans les clochers), chouette effraie (dans les bâtiments), chouette hulotte (dans les parcs).

«L'exode rural» des oiseaux

Depuis longtemps, le merle, autrefois craintif et forestier, réside en ville surtout. A peine effarouché par l'homme, ce merveilleux chanteur

ne craint pas de nicher dans les buissons à quelques mètres de passages très fréquentés. L'adaptation des oiseaux au milieu urbain va si loin que, hirondelles de cheminées, martinets noirs, pigeons bisets domestiques, moineaux, etc. ne s'observent pratiquement plus que dans les villes et villages.

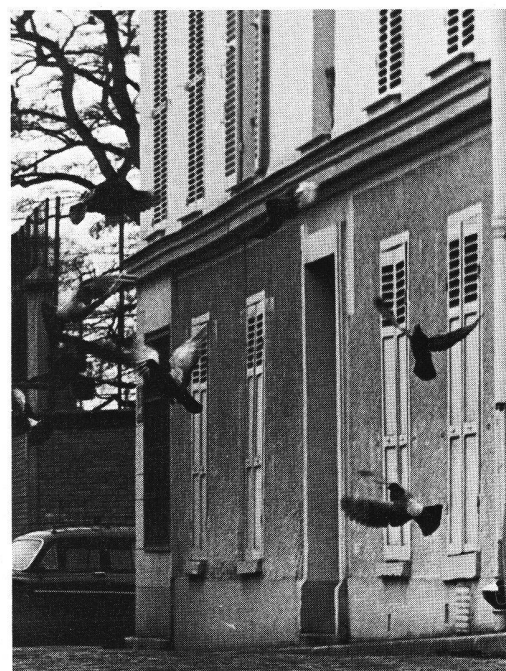
Immigrants ou réfugiés?

Des nouveaux venus s'installent sous nos cieux, comme l'élégante tourterelle turque, gris-rougeâtre, venue du sud de l'Asie et des Balkans. Pour des raisons inconnues, elle s'est répandue en Europe depuis le début du siècle, dans les parcs urbains, puis dans les villages.

«Propre en ordre» contre nature

Pourtant l'architecture moderne, austère et utilitaire est hostile aux espèces qui nichent sous les toits des habitations. Hirondelles et martinets risquent de désertier tout à fait nos pays pour cause de... crise de logement. L'an passé *Habitation* publiait un article: Construire

Victimes de l'«artificialisation» des cultures, les oiseaux de campagne se raréfient.

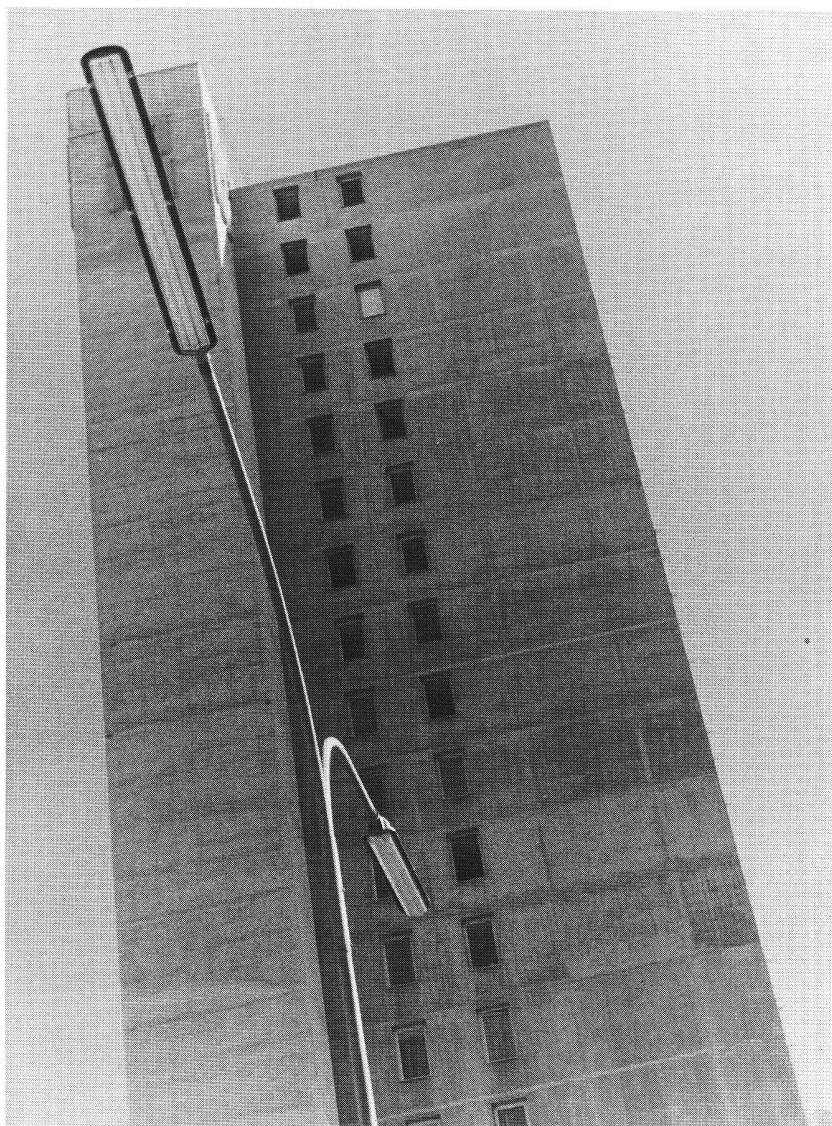


L'adaptation des oiseaux en milieu urbain.

pour les martinets, montrant qu'à peu de peine et de frais on peut «loger» ce merveilleux cousin du colibri d'une propreté helvétique: il ne salit pas les façades.

Des HLM pour les oiseaux

Parcs publics et jardins trop ordonnés offrent peu d'abris aux oiseaux. En abattant les arbres creux qui ont «mauvaise façon», on prive les chauves-souris, chouettes hulottes, sittelles, torche-pots, étourneaux, et aussi coléoptères, de cavités où ils trouvent gîte. Il est donc indispensable de poser des nichoirs pour les oiseaux et aussi les insectes.



L'architecture moderne est hostile aux oiseaux.

Les arbres à grande couronne sont souvent enlaidis par un émondage coûteux. Lors de plantations nouvelles, il conviendrait de choisir des essences appropriées pour que les arbres puissent abriter des nids. En garnissant le pied d'un arbre d'une cuvette de verdure naturelle, on peut créer un petit coin de paradis pour d'innombrables bestioles aussi variées qu'indispensables à l'équilibre biologique.

Pas de faune variée sans flore variée

L'une et l'autre s'influencent mutuellement. Les insectes pollinisent et fécondent les fleurs. Les fourmis et les oiseaux transportent les graines.

Les espèces animales sont étroitement liées entre elles. La présence de proies conditionne l'existence des crapauds, orvets, musaraignes, hérissons, oiseaux insectivores et autres prédateurs. Ceux-ci dépendent donc indirectement de la diversité de la flore dont se nourrissent les victimes.

Plus de nature en milieu urbain

Cours et excursions

Le secrétariat de la Ligue suisse pour la protection de la nature, le Centre d'éducation à l'environnement de Zofingue, les sociétés ornithologiques ou les sections cantonales de la LSPN organisent aussi de temps à autre cours et excursions ouverts à tous.

*Adresse pour Lausanne:
Département des travaux publics
Service de l'urbanisme
Protection de la nature et des sites
Place de la Riponne 10
Case postale
1000 Lausanne 17*

*Responsable: Jean-Pierre Reitz
Tél. 44 72 51*

Parcs publics et jardins trop ordonnés offrent peu d'abri aux oiseaux.



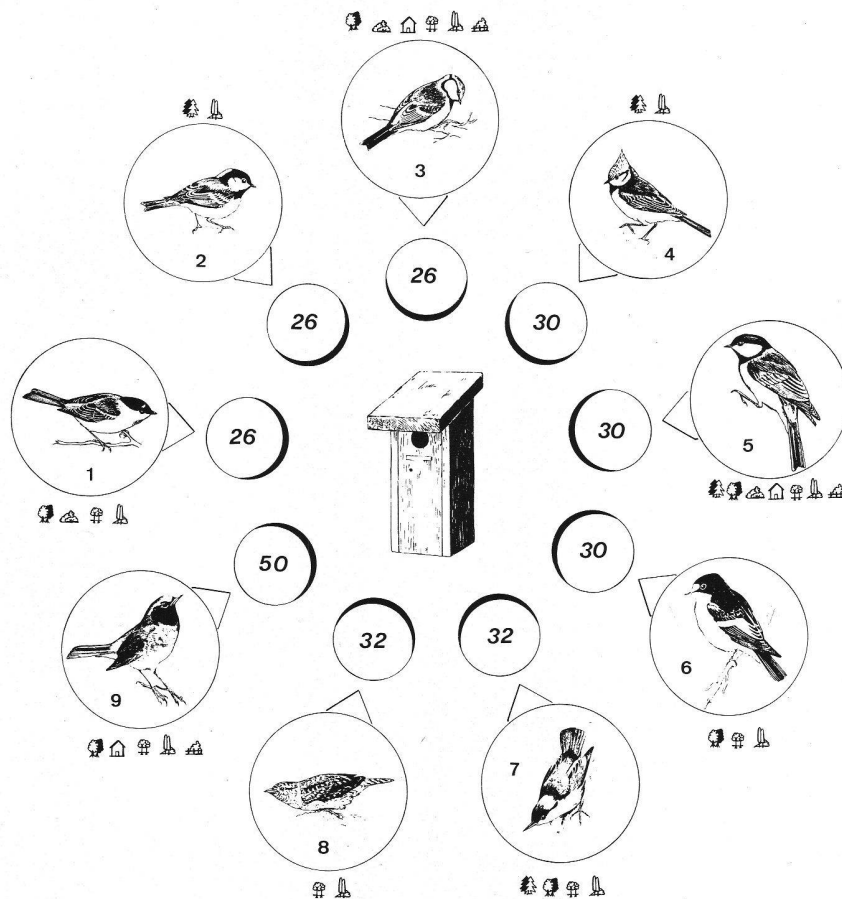
Pourquoi emprisonner un ruisseau?





Un émondage coûteux.

Des nichoirs artificiels judicieusement placés.



- | | |
|---------------------|-------------|
| Forêts de conifères | Jardins |
| Forêts de feuillus | Vergers |
| Haies | Habitations |
| Parcs | |

- 1 Mésange nonnette
- 2 Mésange noire
- 3 Mésange bleue
- 4 Mésange huppée
- 5 Mésange charbonnière
- 6 Gobe mouche noir
- 7 Sittelle torchepot
- 8 Torcol
- 9 Rougequeue à front blanc

Baies vitrées et fenêtres

Les grandes baies vitrées et certaines fenêtres miroitantes sont des trappes mortelles pour les oiseaux:

- transparence: l'oiseau ne voit pas l'obstacle et s'assomme contre les vitres;
- effet miroir: l'image de l'oiseau est réfléchi dans la vitre. En période de nidification, cette image correspond à un rival dans un territoire occupé. L'oiseau attaque sans cesse sa propre image, parfois jusqu'à épuisement.

Pour éviter ces drames:

- masquer les vitres transparentes ou réfléchissantes avec des rideaux de tulle;
- coller ou peindre des figures ornementales;
- placer des plantes grimpantes à l'intérieur ou à l'extérieur des surfaces vitrées.

Le béton apprivoisé

Public et autorités prennent lentement conscience de ce que les murs nus en béton ou en pierres jointoyées au mortier interdisent la vie animale. Ici et là on tente de les tapisser de verdure.

Pour plus d'efficacité, et dans chaque projet de soutènement, on devrait étudier d'autres solutions comme le mur en « grille » planté d'espèces du pays, ou de gradins en gros blocs formant une rocaille s'intégrant bien dans les environs. Si le mur en béton est inévitable, on peut le placer un peu en retrait pour gagner un espace où planter une haie de buissons indigènes (charme, aubépine, érable champêtre) ou des plantes de haute taille (molène noire, onagre) qui masqueraient la froideur du béton et permettraient la vie végétale et animale.

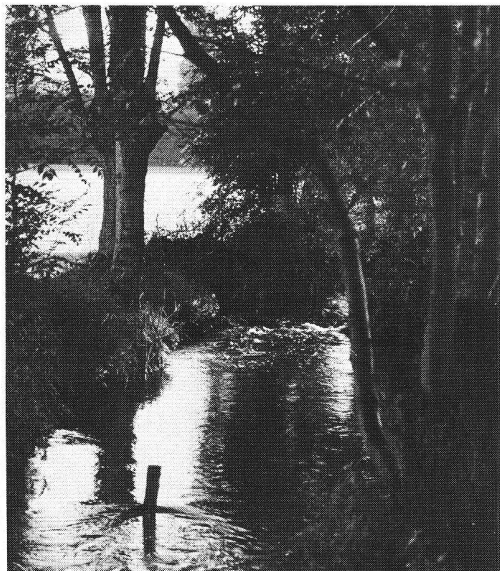
Lierre et vigne vierge sur les murs des maisons, non seulement c'est décoratif, mais cela permet la vie des oiseaux et représente aussi une certaine isolation thermique.

Les sites plus ou moins naturels sont susceptibles d'être incorporés dans nos aménagements et sauvegardés, mais il faudrait un changement de la mentalité des paysagistes et des autorités, et plus de compréhension de la part de la population. Des zones de verdure léchées et bichonnées sont-elles indispensables à notre détente et à notre plaisir?

Bien qu'il revienne finalement au même prix, l'entretien des milieux naturels diffère de celui des espaces verts traditionnels. Il requiert plus de compréhension qu'on n'en a généralement actuellement pour les phénomènes biologiques et pour les besoins des espèces du pays.

Chaque maison et chaque jardin pourraient accueillir un coin de nature sauvage.

En liberté, le ruisseau constitue un biotope intéressant.



Le procès du gazon

Il a été fait abondamment ce printemps, dans la presse romande, par l'Office fédéral de la protection de l'environnement. Les chefs d'accusation: il représente 20 000 hectares du territoire cultivable, engloutit 100 tonnes d'herbicides et 10 000 à 16 000 tonnes d'engrais, mobilise des milliers de tondeuses bruyantes et polluantes. Le résultat: une zone stérile, inerte, uniforme, soignée à mort puisque sauterelles, grillons et autres insectes ne peuvent survivre dans une telle «perfection».

On peut transformer les talus ensoleillés en «prés maigres» riches en fleurs et en animaux, il suffit de ne les faucher que deux fois par an. Talus des routes et des chemins de fer devraient être traités de cette manière. Pourquoi emprisonner un ruisseau dans du béton? En liberté, il constitue un biotope intéressant et son murmure est un ravissement.

Une question de mesure

Plus de nature en milieu urbain ne signifie pas rien que de la nature. Tout est question de mesure. Prévoir des espaces naturels à bon escient est indispensable à la conservation de la faune et de la flore autochtone dans nos localités. Gazon décoratifs et prairies naturelles ne s'excluent pas mais peuvent se compléter judicieusement, à condition que leurs partisans témoignent d'une tolérance réciproque. Même sans être toujours fleuris et bien verts, les jardins sauvages n'offensent pas les bonnes mœurs, et même dénuée de valeur écologique, une plate-bande de fleurs achetées chez le jardinier ne constitue pas un crime de lèse-nature.

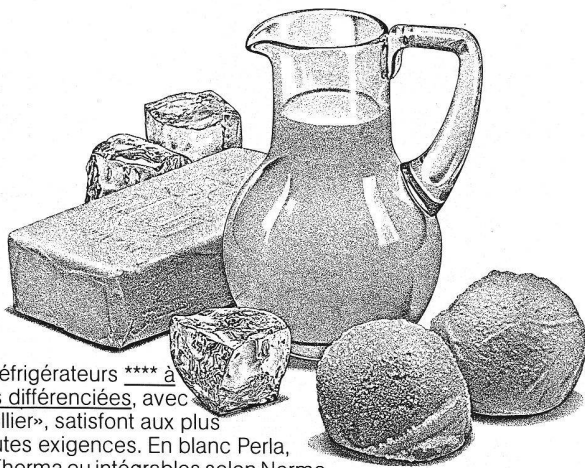
Oui aux sous-locations...

Tellement facile à créer une petite ouverture au grenier pour un sous-locataire ailé. Des nichoirs, on peut les acheter ou les fabriquer en famille, les enfants seront ravis. Et plus heureux encore quand, en hiver, ils verront les oiseaux picorer et gonfler leurs plumes: un vrai spectacle en direct, en couleurs... et en relief.

Renée Hermenjat.

D'après Ligue suisse pour la protection de la nature.

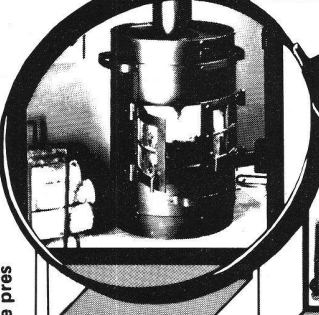
Réfrigérateurs.



Les réfrigérateurs **** à zones différenciées, avec «cellier», satisfont aux plus hautes exigences. En blanc Perla, brun Therma ou intégrables selon Norme SINK de 55 cm – avec ajustage d'interstice.
La nouvelle famille Therma – exemple de technique suisse moderne en matière de réfrigération.

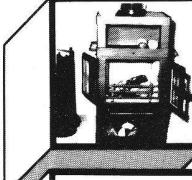

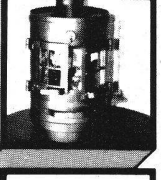
therma
fait meilleur usage de l'énergie.

Demandez imprimés à Therma S.A., appareils électroménagers, case postale, 8021 Zurich, Tél. 01/491 75 50, Suisse romande: THERMA S.A., 1020 Renens, Tél. 021/35 14 21.



sopha

le No 1 du
Poêle-Cheminée scandinave
une gamme de plus de
30 modèles


 sopha ardon M. Métrailler 1917 Ardon/VS 027/86 33 73	 sopha s.a. case post. 204 1290 Versoix 022/61 81 33	 sopha guin A. Del monico 3186 Guin/FR 037/43 18 25
--	--	---

je désire recevoir une documentation complète gratuitement:

nom: _____

adresse: _____

lieu: _____



poêles-cheminées SOPHA - la qualité que vous pouvez regarder de près

retourner à sophia sa. case postale 204 1290 Versoix