

4H VS : hôpital, hôtel, hospice, home - Valais

Autor(en): [s.n.]

Objektyp: **Article**

Zeitschrift: **Habitation : revue trimestrielle de la section romande de l'Association Suisse pour l'Habitat**

Band (Jahr): **61 (1988)**

Heft 3

PDF erstellt am: **13.09.2024**

Persistenter Link: <https://doi.org/10.5169/seals-128850>

Nutzungsbedingungen

Die ETH-Bibliothek ist Anbieterin der digitalisierten Zeitschriften. Sie besitzt keine Urheberrechte an den Inhalten der Zeitschriften. Die Rechte liegen in der Regel bei den Herausgebern.

Die auf der Plattform e-periodica veröffentlichten Dokumente stehen für nicht-kommerzielle Zwecke in Lehre und Forschung sowie für die private Nutzung frei zur Verfügung. Einzelne Dateien oder Ausdrucke aus diesem Angebot können zusammen mit diesen Nutzungsbedingungen und den korrekten Herkunftsbezeichnungen weitergegeben werden.

Das Veröffentlichen von Bildern in Print- und Online-Publikationen ist nur mit vorheriger Genehmigung der Rechteinhaber erlaubt. Die systematische Speicherung von Teilen des elektronischen Angebots auf anderen Servern bedarf ebenfalls des schriftlichen Einverständnisses der Rechteinhaber.

Haftungsausschluss

Alle Angaben erfolgen ohne Gewähr für Vollständigkeit oder Richtigkeit. Es wird keine Haftung übernommen für Schäden durch die Verwendung von Informationen aus diesem Online-Angebot oder durch das Fehlen von Informationen. Dies gilt auch für Inhalte Dritter, die über dieses Angebot zugänglich sind.

4H VS

HÔPITAL, HÔTEL, HOSPICE, HOME

Valais

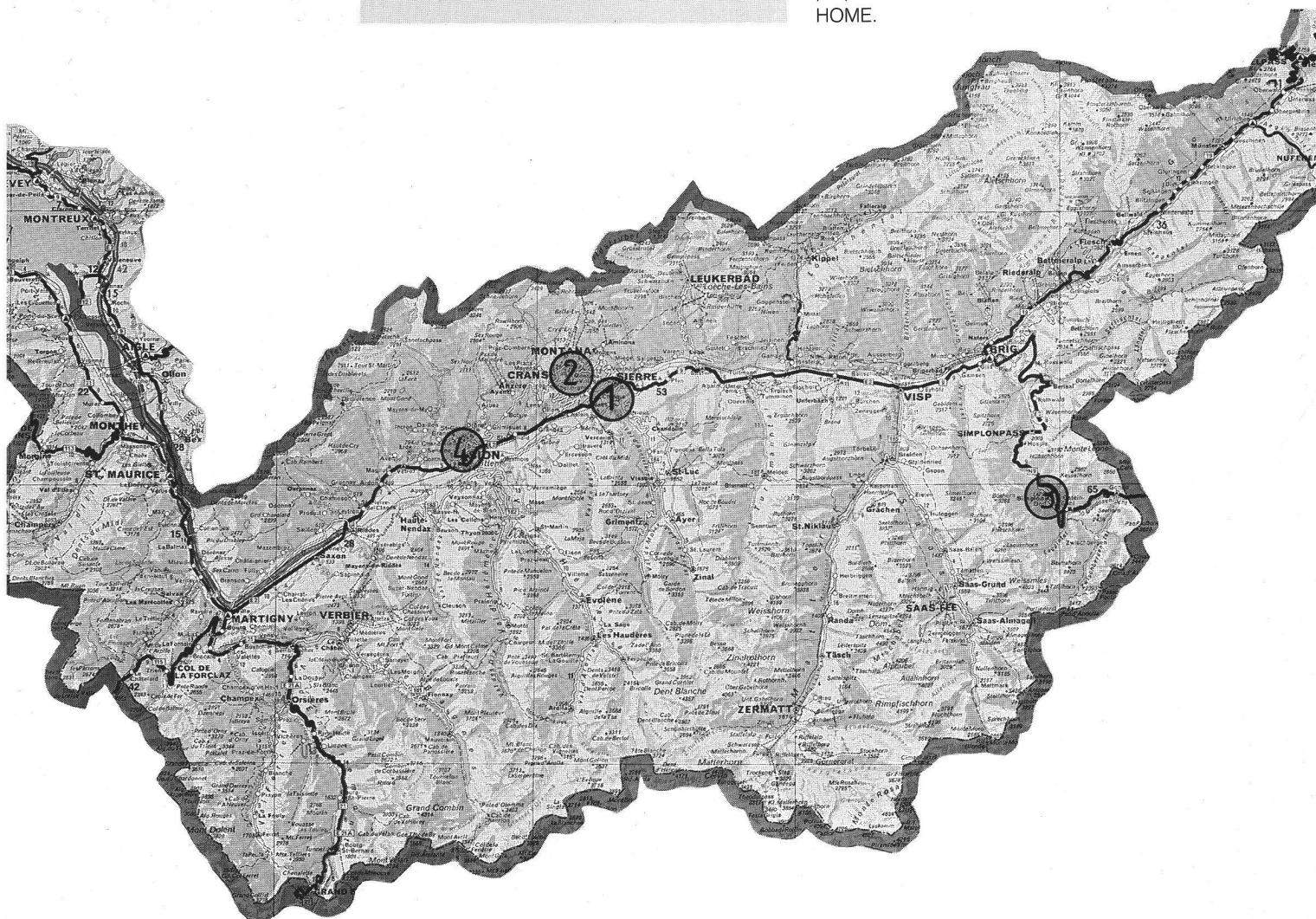
Architecture

Naissance
Connaissance
Renaissance
Reconnaissance

Sur le parcours de son existence, l'homme est appelé à fréquenter temporairement d'autres lieux d'habitation. Ce nomadisme contemporain est observé à la lumière de quatre récents projets issus de concours d'architecture en Valais.

Que ce soit de passage à l'hôpital (naissance), en voyage à l'hôtel (connaissance), en retraite à l'hospice (renaissance) ou plus simplement en attente au home (reconnaissance) les spécificités typologiques de ces formes d'habitats secondaires, voire tertiaires, mais en tous les cas temporaires, laissent percevoir une architecture marquée par l'empreinte:

- soit des exigences fonctionnelles (facteur prépondérant: l'utilisateur) pour l'HÔPITAL;
- soit des contraintes de l'environnement (facteur prépondérant: le site) pour l'HÔTEL;
- soit des performances conceptuelles (facteur prépondérant: l'architecte) pour l'HOSPICE;
- ou encore des références typologiques (facteur prépondérant: l'histoire de l'architecture) pour le HOME.



QUI?

1. Association
2. Promoteur privé
3. Etat
4. Commune

OÙ?

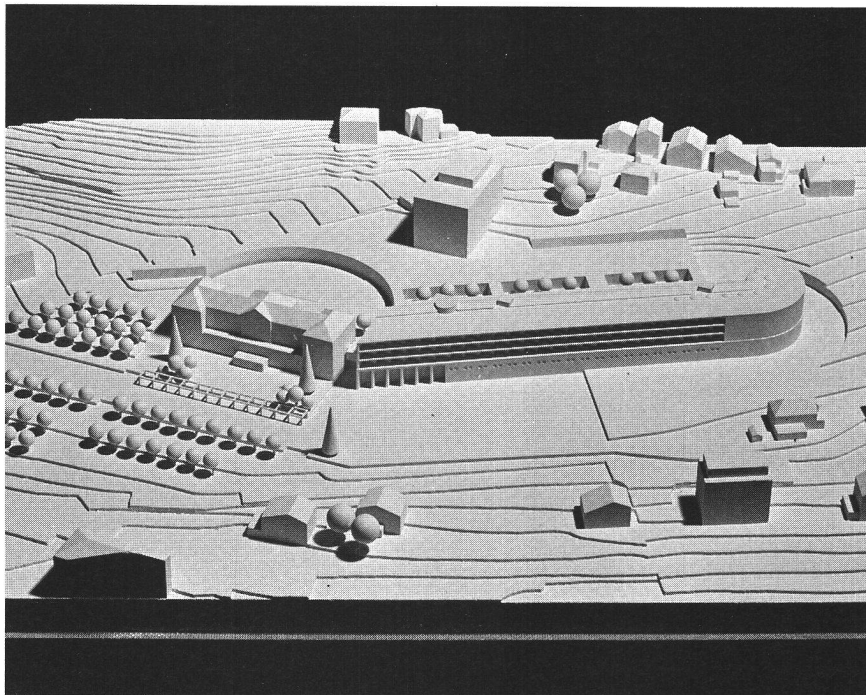
- Sierre
Crans-Montana
Simplon
Savièse

QUOI?

- Hôpital
Hôtel
Hospice
Home

QUAND?

- La première fois
Plus d'une fois
Parfois
La dernière fois



Hôpital d'arrondissement de Sierre

Concours: 1985

Réalisation: 1991

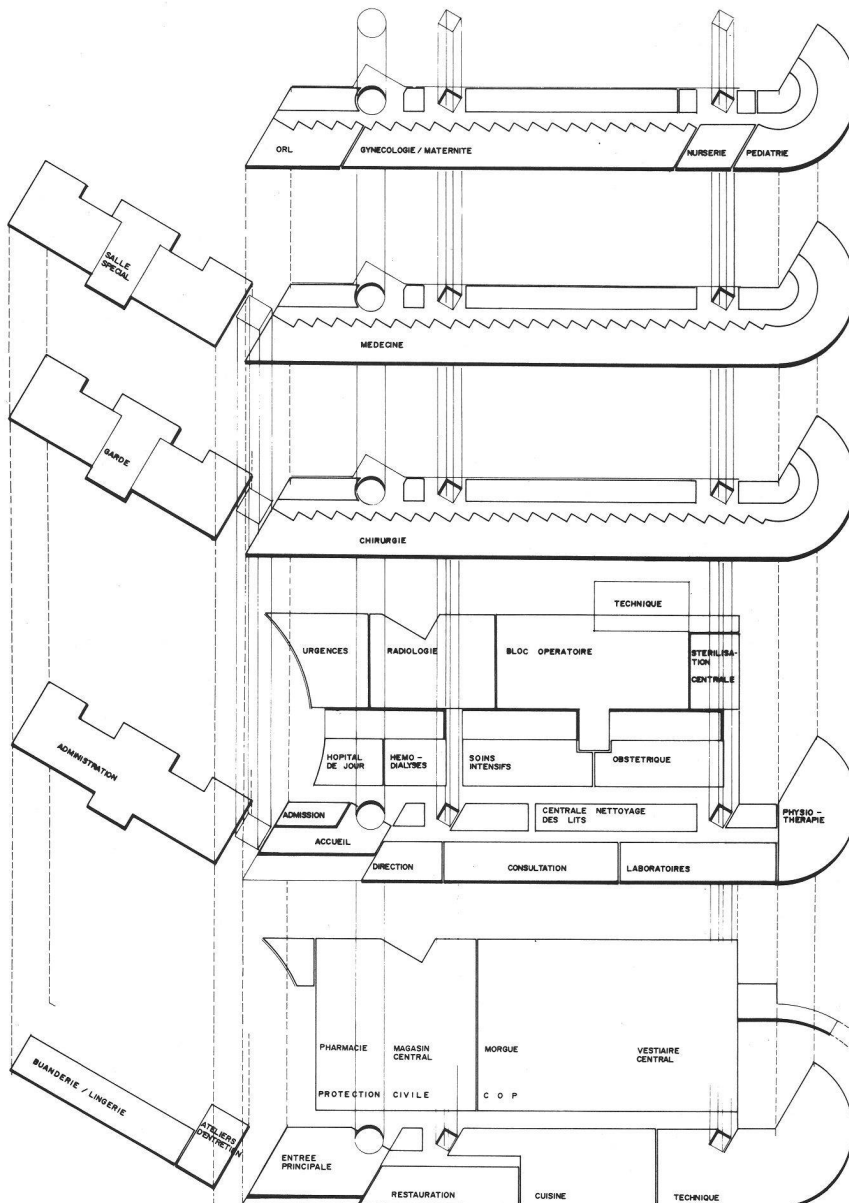
Architectes: Michel Clivaz
Yves Coppey
François de Wolff
Guy Feiereisen
Alain Linster

Extrait du rapport du jury

Ce projet propose un dispositif bâti formé de trois éléments majeurs: l'ancien hôpital (1922), le bâtiment du personnel et le nouvel hôpital. Le parti clair et aéré se base sur une lecture pertinente du site.

Le nouveau bâtiment s'exprime avec force et simplicité dans une continuité formelle du bâti existant en créant une composition dynamique et de qualité; il trouve, par sa position précise dans le terrain et sa volumétrie, un rapport subtil avec l'hôpital actuel.

Par la prise de possession de la totalité du terrain, ce projet montre la volonté affirmée de reconstruire le lieu et le souci d'établir un juste rapport avec la ville et le territoire; il révèle et accentue ainsi les valeurs du site.



UBI?

Où se situe l'architecture?

L'exemple de la cohésion topologique

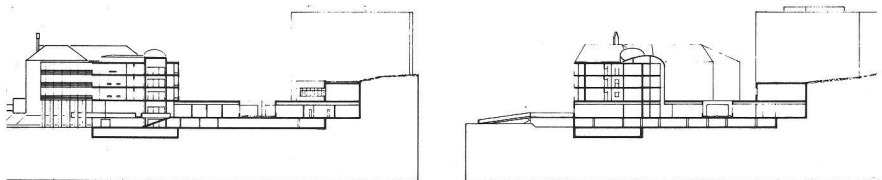
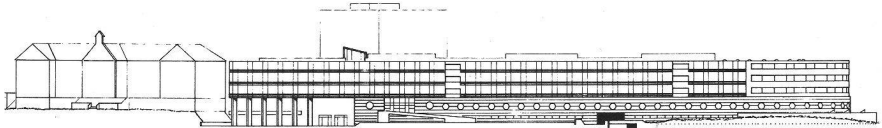
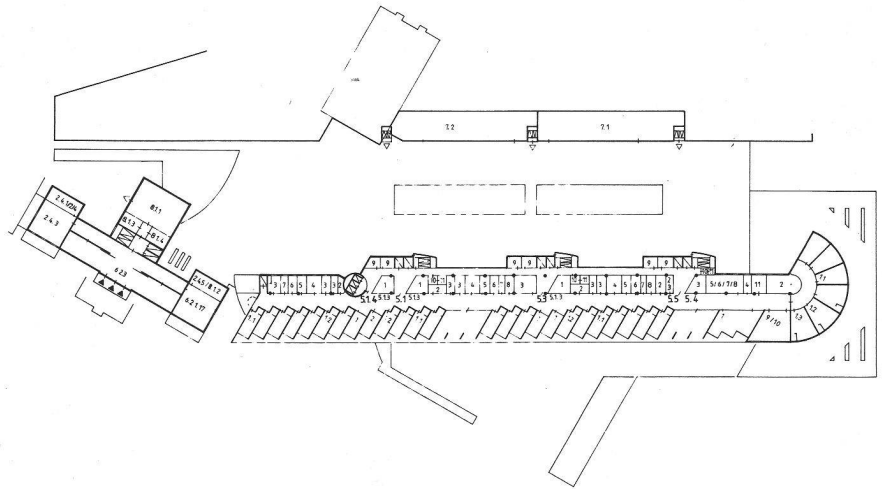
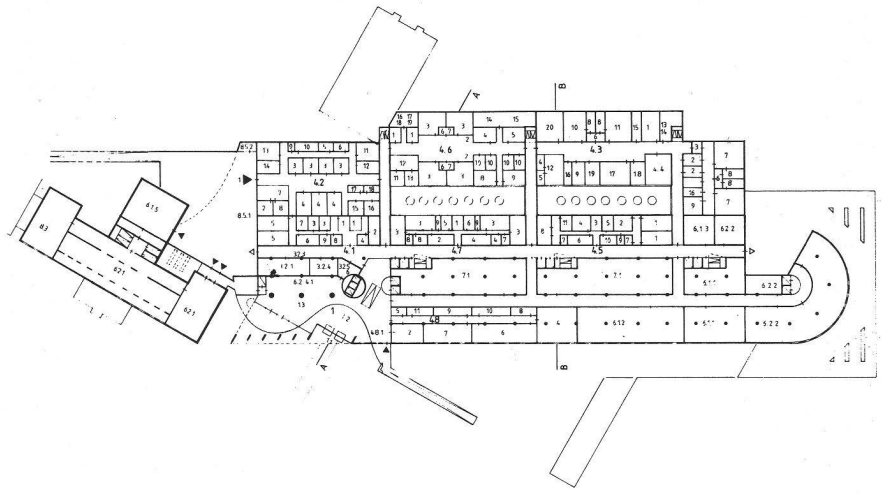
L'ambiance des espaces intérieurs est déterminée par trois zones à caractère distinct:

- hall d'entrée partiellement sur deux niveaux et en galerie, traité comme un espace d'accueil faisant en même temps lien entre l'ancien et le nouveau bâtiment;
- trois étages de lits organisés selon la logique linéaire de la seule orientation sud-est de toutes les chambres. La proposition d'introduire partiellement un système à double couloir dans les unités de soins pour tenter de supprimer en partie les inconvénients d'un bâtiment très allongé est intéressante; elle présente toutefois le désavantage de supprimer le rapport direct des locaux de service avec l'extérieur;
- l'étage médico-technique horizontal avec éclairage zénithal.

Si, dans chacun des éléments, on trouve une volonté de créer une ambiance propre à la fonction, le passage d'un élément à l'autre se fait difficilement.

Dans l'ensemble, les différents accès sont adroitement résolus. On relève notamment la proximité de l'entrée principale et de celle des urgences qui aurait pu permettre une bonne surveillance de ces points d'accès. La conception de l'entrée principale sur deux niveaux, bien que séduisante d'un point de vue purement architectural, n'est pas convaincante sur le plan pratique: son niveau inférieur n'est de plus relié à aucun centre fonctionnel de l'hôpital.

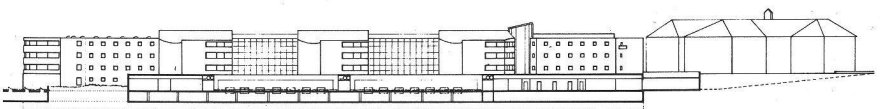
En outre, sa position par trop excentrique rend problématique l'accès aux unités de soins les plus éloignées. La conception linéaire du bâtiment des lits présente l'avantage d'offrir une grande flexibilité des unités de soins; à l'inverse, la longueur des couloirs entre, un peu, en contradiction avec la recherche d'une ambiance à l'échelle humaine et la limite entre les différentes unités n'est pas perceptible.

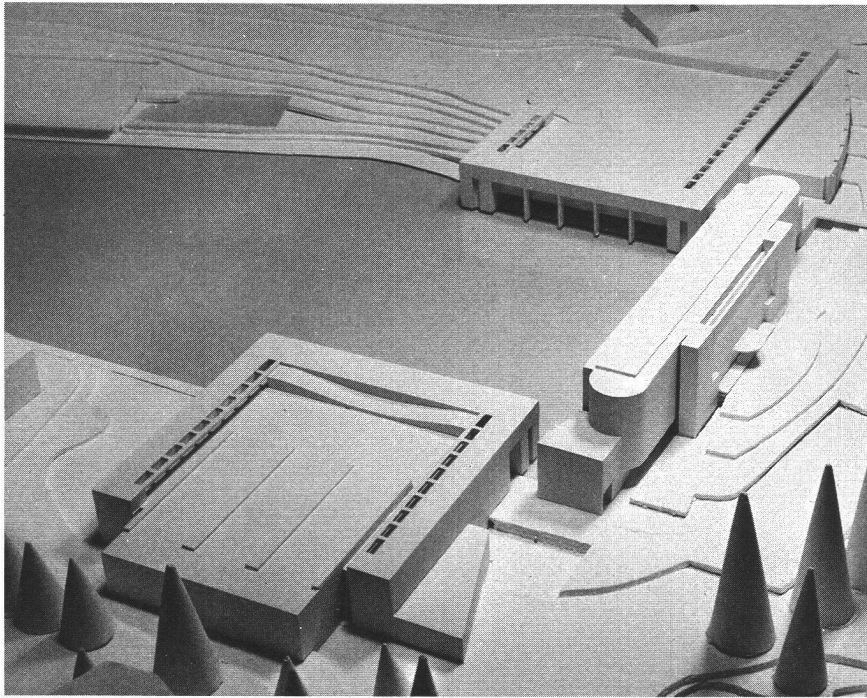


BAGATELLE:

L'architecture du requis

« Avec le passé pour frère »





Hôtel Palais des congrès Montana-Crans

Concours: 1982

Réalisation: —

Architectes: Emilio Bernegger
Bruno Keller
Edy Quaglia

avec Sandro Cabrini
Renato Stauffacher
Gianmaria Verda

Extrait du rapport du jury

1^{er} prix

1. Description succincte

L'hôtel est situé à l'est de l'Etang Long, aux abords de la route touristique. Son volume haut et long relie deux volumes bas, implantés face à face au nord et au sud du plan d'eau. Il reporte la circulation piétonne au bord du plan d'eau en l'isolant des nuisances créées par la circulation automobile.

Le volume sud est destiné à la salle de congrès. Les équipements complémentaires du complexe hôtelier (restaurant, café, dancing, casino, club privé), le programme du golf et club house et une partie des équipements sportifs (patinoire, curling) sont prévus dans le volume nord. Les parkings de l'hôtel et de la salle de congrès occupent le sous-sol des trois volumes. Ils sont reliés entre eux et accessibles pour les voitures par une seule entrée au sud de l'Etang Long.

2. Appréciation du jury

2.1 Conception d'ensemble

Le projet propose une modification profonde de l'environnement actuel (implantation du bâtiment principal à l'endroit de l'ouverture sur le golf et l'Etang Long depuis la route touristique). Ce faisant, il apporte cependant une réponse très satisfaisante à l'essentiel des problèmes posés par le programme:

- il intègre la salle de congrès et le parking collectif à l'ensemble des activités centrales de la station, en prolongeant la zone urbaine de Crans jusqu'au sud de l'Etang Long;

UNDE?

D'où vient l'architecture?

L'exemple de la combinatoire topologique



- il favorise l'utilisation du parking collectif par les usagers du centre, en conférant au cheminement piétons entre le parking et le centre de Crans un caractère très attractif (vue sur l'Étang Long) et très urbain (suite de boutiques et magasins);
- l'hôtel est bien orienté, sa situation aux abords de l'Étang est remarquable, sans que son volume ne porte préjudice aux conditions d'environnement des bâtiments existants à proximité;
- l'organisation des volumes et du programme assure une complémentarité optimale entre la salle de congrès et le complexe hôtelier.

L'architecture du projet est riche et bien maîtrisée. Par l'organisation des volumes, des espaces extérieurs et des cheminements, elle réalise à la fois:

- la «soudure» entre le centre urbain et les quartiers résidentiels du sud;
- un contraste affirmé avec l'espace vaste et ouvert du golf;
- une communication intense avec cet espace, grâce à l'Étang Long qui s'intègre au projet en tant qu'espace de transition, mais également grâce au jeu des ouvertures prévues au dernier étage du volume nord.

Le projet révèle et accentue les valeurs du site. Par son ambiance et son architecture, la diversité et la densité de ses activités, il donne à l'Étang Long le caractère d'un lieu urbain où l'on a envie de se rendre et de rester. Ce projet apporte ainsi une contribution importante à l'attractivité de la station.

2.2 Fonctionnement

a) Hôtel

La réception est bien localisée et bien organisée, quoique légèrement sous-dimensionnée. L'organisation de l'hôtel et des équipements complémentaires (cuisine, restaurant, etc.) en deux volumes séparés, entraîne des complications dans l'exploitation de l'établissement; lors de la mise au point du projet, des solutions devront et pourront être apportées à ce problème.

b) Volume nord et aménagement externe

Le restaurant est bien conçu, mais l'absence d'ouvertures vers la route et le golf peut nuire à sa fréquentation.

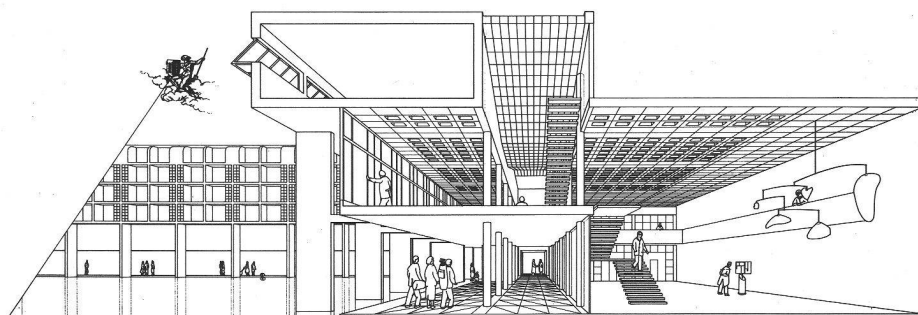
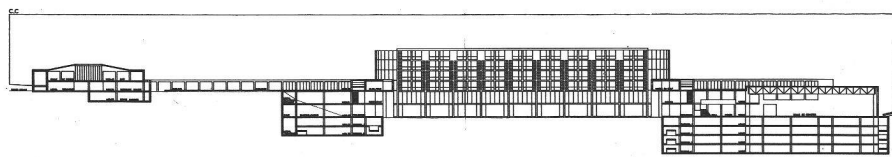
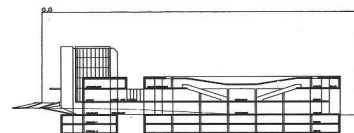
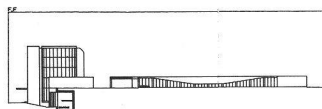
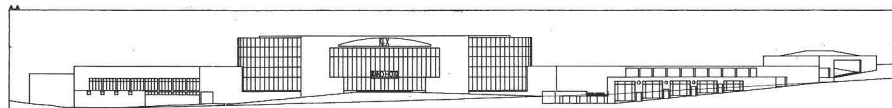
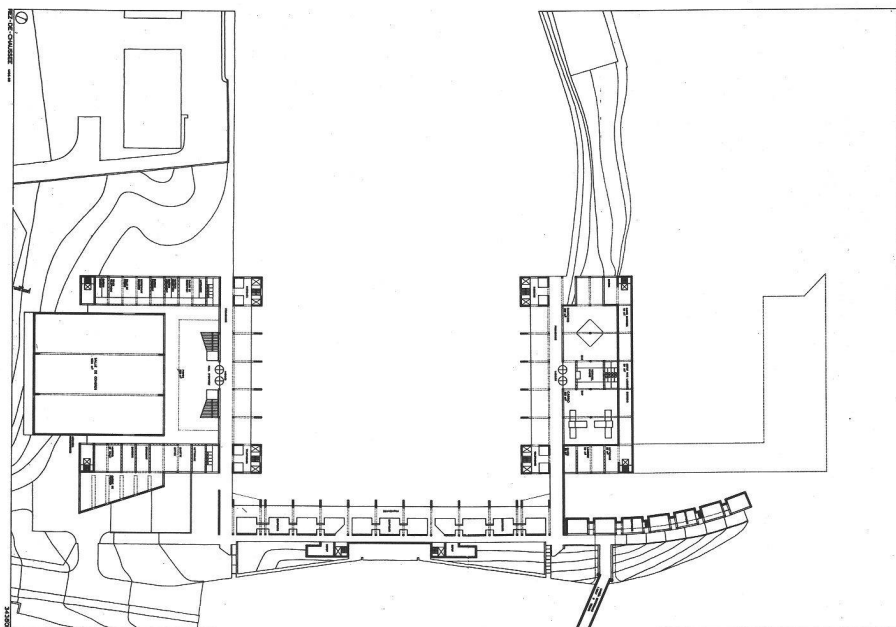
Le club house du golf est bien organisé, sa relation avec la restauration devrait cependant être améliorée. La liaison avec le golf à neuf trous est bonne.

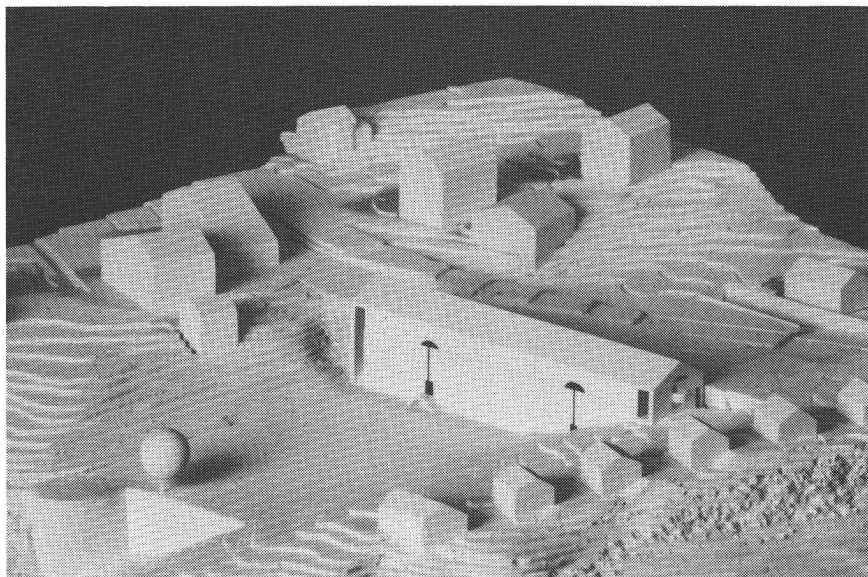
Il serait souhaitable de combiner les tennis avec la patinoire et le curling. L'absence de propositions pour le réaménagement de la piscine est regrettable.

VARIATION:

L'architecture de l'inné

« Pour le plaisir de la mémoire »



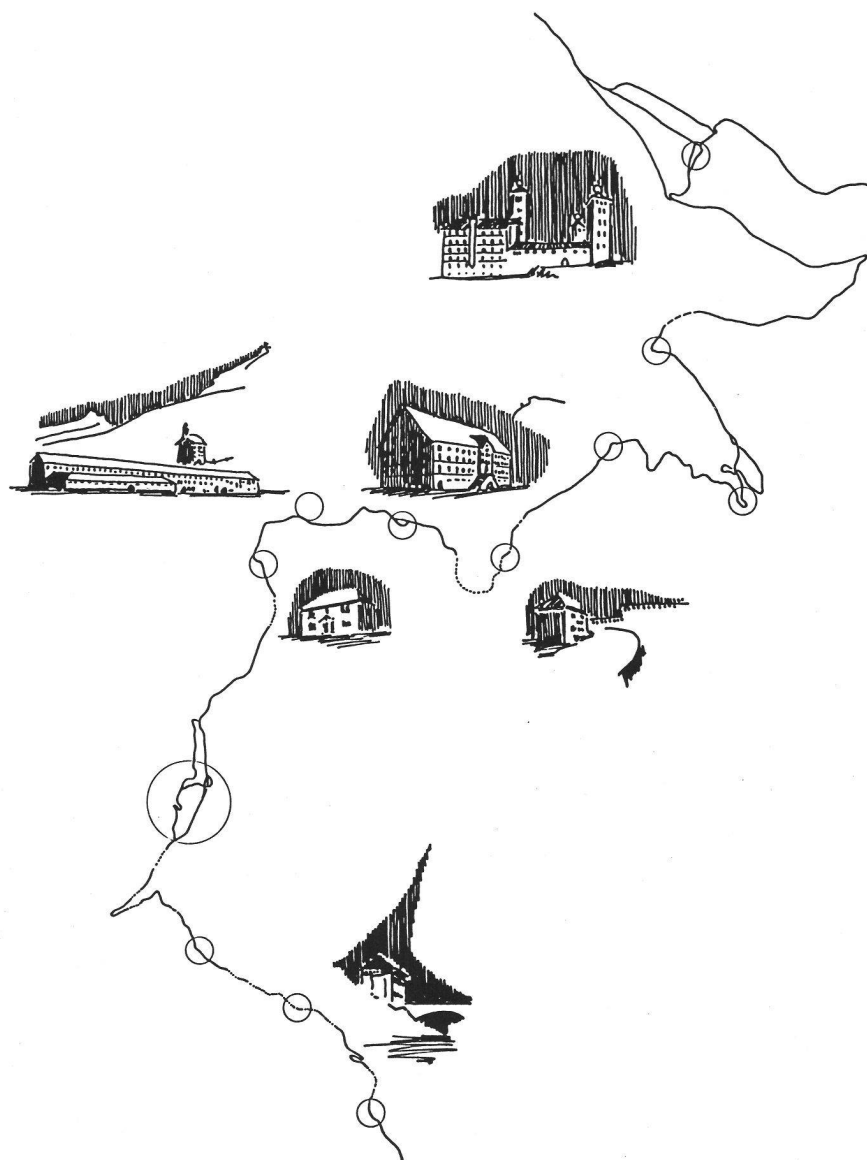


Hospice:
Centre d'entretien des routes
Simplon-Village

Concours: 1985

Réalisation: 1988

Architectes: André Meillard
Pierre Schweizer



QUO?

Où va l'architecture?

L'exemple du choix typologique

Extrait du rapport du jury

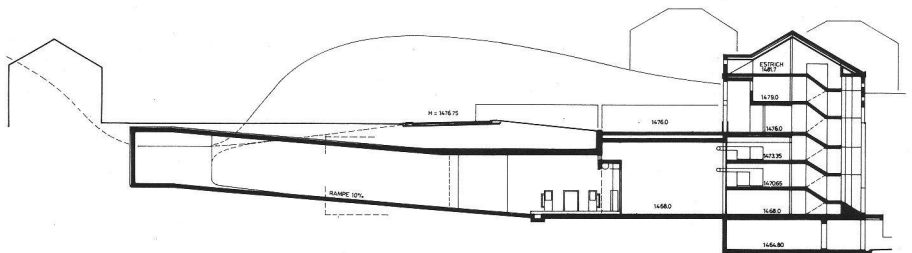
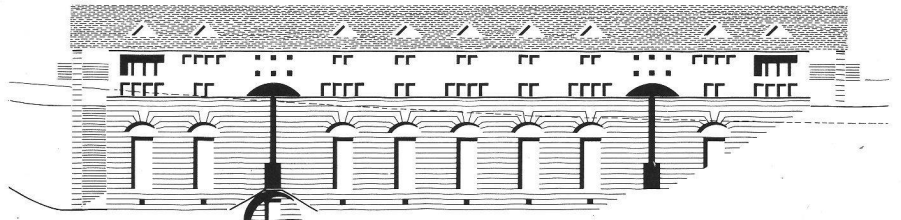
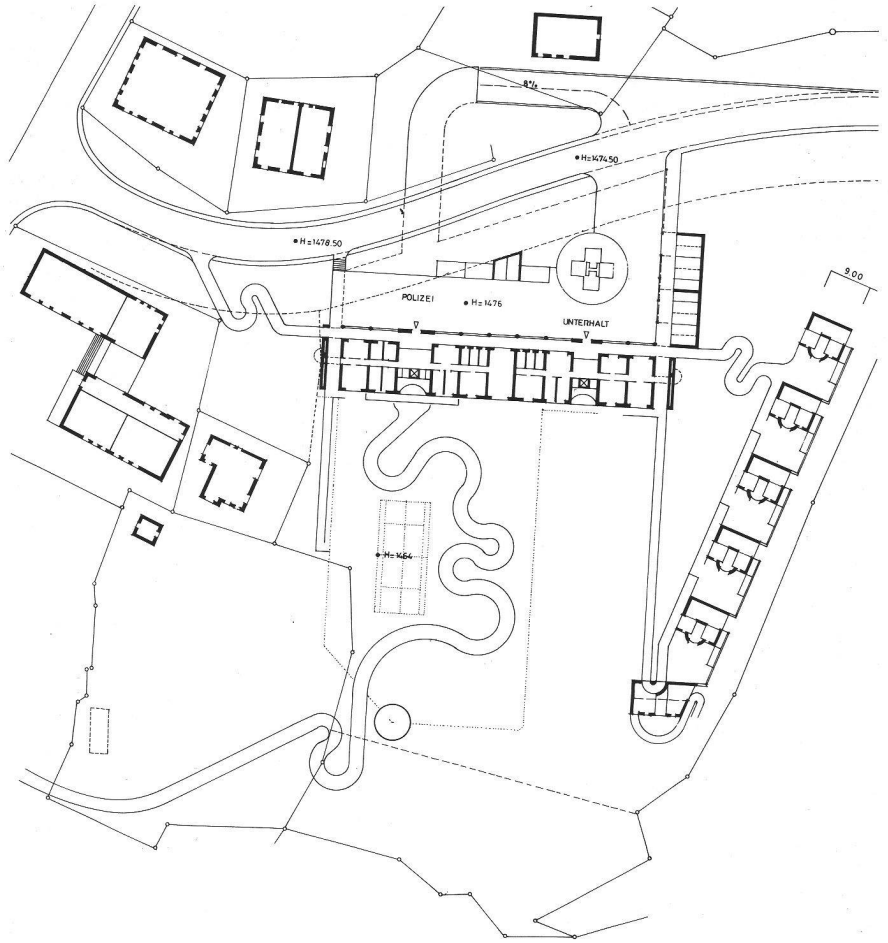
Critiques du projet

A l'entrée de Simplon-Dorf, historiquement classé, le parti se veut dynamique et non pas dualiste. Il est perpendiculaire à l'axe villageois et se subordonne à la route.

Son concept se réfère aux influences architecturales générées au cours des siècles par l'axe du Simplon.

Pour maîtriser les problèmes liés aux conditions d'altitude, toutes les parties de fonctions techniques et de stockage ont été enterrées. La route est de ce fait dotée d'un socle «dur» et d'une place appropriée aux besoins.

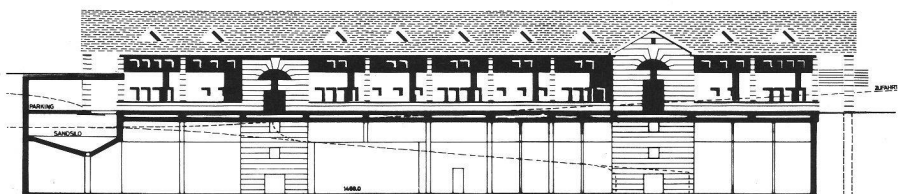
Sur le socle, les locaux d'accueil, de gestion et d'habitat, en rapport d'échelle avec les maisons du village.

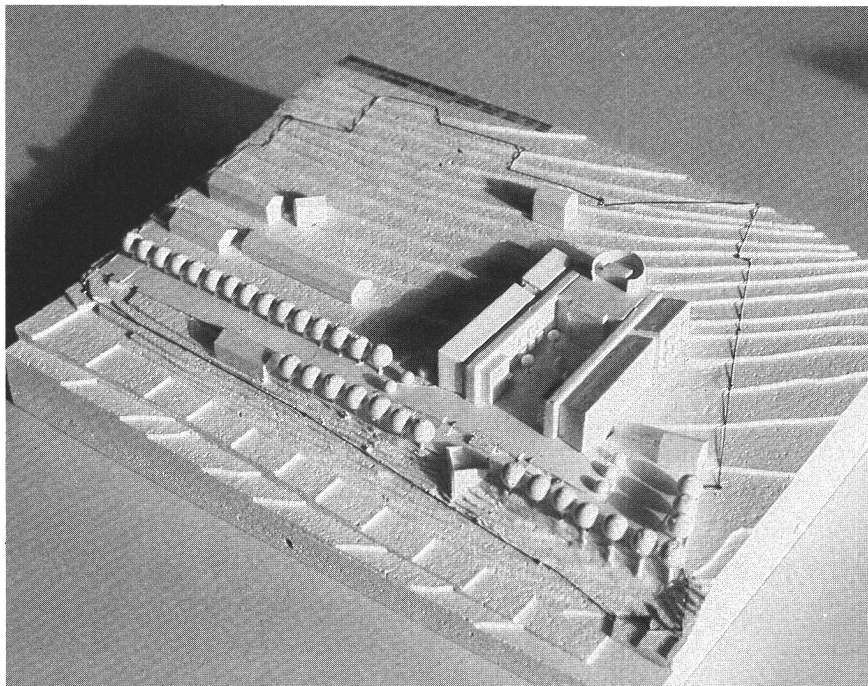


CADENCE:

L'architecture du conquis

« Sur le parcours du col »





Home pour personnes âgées Savièse

Concours: 1985

Réalisation: 1987-1989

Projet: André Bornet
Marie-Hélène Schmid
Pascal Varone, Sion

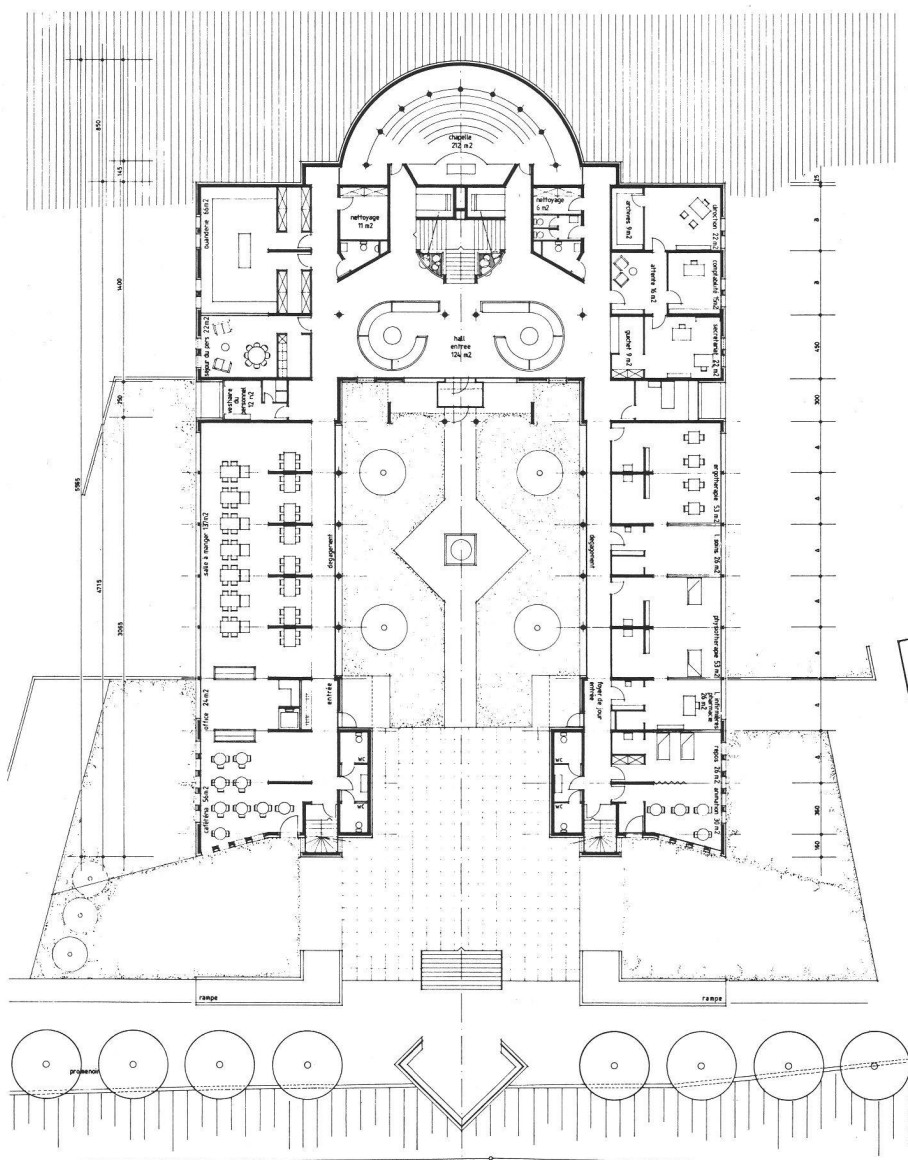
Exécution: Pierre-Albert Héritier, Savièse

*Direction des
travaux:* Michel Anthoine, Savièse

Extrait du rapport du jury

*Réflexions à propos du thème,
argument pour le jugement des projets*

- La construction d'une maison pour personnes âgées est un thème relativement nouveau dans l'éventail des questions soumises aux architectes. Son actualité est le fait de profondes transformations de comportement liées à l'espérance de vie, à la prévoyance, aux assurances et aux prestations sociales. Ces transformations accompagnent un renouvellement de la structure familiale traditionnelle.
- Entre la maison que l'on quitte, et l'établissement médical spécialisé dans lequel on séjournera peut-être plus tard, l'idée d'une maison de repos trouve ici sa place. C'est une forme de complémentarité entre le privé ou l'individuel, et les services de restauration, d'assistance et d'entretien, qui peuvent être regroupés pour être confiés à des tiers. La maison de repos



QUA?

Par où passe l'architecture?

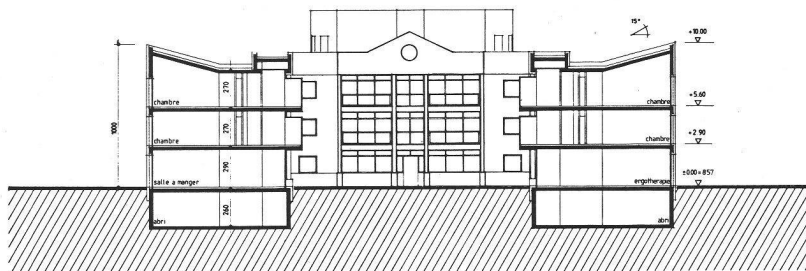
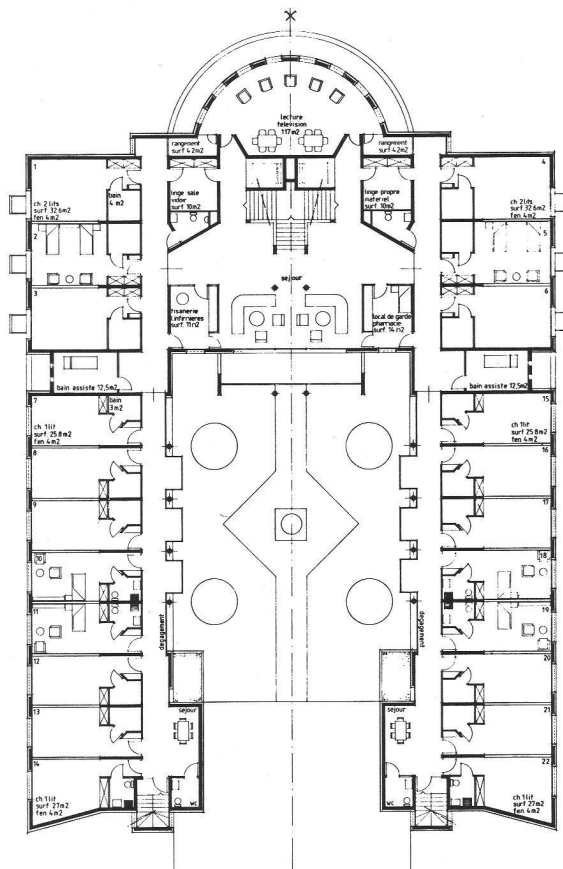
L'exemple de la complexification téléologique

offre encore toute une série de lieux de rencontre pour des pratiques communes, capables de combattre efficacement l'isolement, la solitude et leurs corollaires: les sentiments d'abandon et d'inutilité.

- Distincte de l'hôpital parce qu'elle n'assume pas de soins à proprement parlé, la maison de repos est également différente de l'hôtel qui offre un accueil pour des périodes relativement courtes et strictement privées. Rapportées au plan de l'architecture et de ses références, les réflexions que le thème inspire valorisent bien articulées et associées les pratiques individuelles ou privées et les pratiques communes. Les typologies hôtelières et hospitalières pourraient, de ce fait, paraître relativement peu ou mal adaptées à cette forme nouvelle d'habitation. Celle-ci appelle sans doute une réflexion plus nuancée et plus inventive.

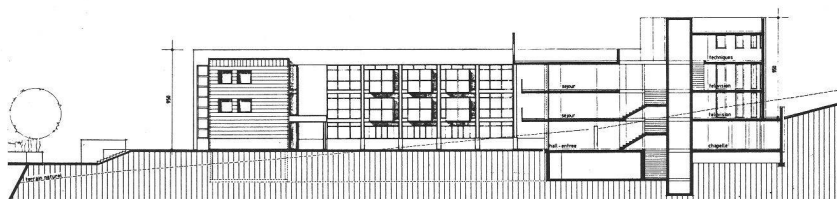
Critique du projet

- Le projet veut valoriser un centre porteur des activités communes, opposé à une périphérie occupée par les habitations.
- Ici, on a dépassé les références typologiques hôtelières et hospitalières pour explorer, avec invention et adaptation, le type de maison sur cour.
- L'intelligente synthèse entre la forme du bâtiment, son contenu et l'espace protégé qu'il propose, révèle la cohérence de l'ensemble. L'articulation entre le privé et les parties communes est mise en évidence par l'effet conjugué et complémentaire de l'extraverti et l'introverti. Les galeries d'accès aux chambres décrivent, par exemple: l'espace central de référence, le réfectoire est en relation avec la cour et s'ouvre sur l'extérieur. Toutefois, le jury regrette que l'ouverture sur la vallée ne mette pas directement en relation l'espace protégé et les terrasses qui le prolongent.



FRAGMENT:

L'architecture de l'acquis



« Contre le désespoir de l'oubli »