

**Zeitschrift:** Habitation : revue trimestrielle de la section romande de l'Association Suisse pour l'Habitat  
**Band:** 62 (1989)  
**Heft:** 1

**Artikel:** Castel Schmitten : maisons en terrasse  
**Autor:** Spycher, Samuel / Spycher, David / Wagner, Martin  
**DOI:** <https://doi.org/10.5169/seals-128958>

### **Nutzungsbedingungen**

Die ETH-Bibliothek ist die Anbieterin der digitalisierten Zeitschriften. Sie besitzt keine Urheberrechte an den Zeitschriften und ist nicht verantwortlich für deren Inhalte. Die Rechte liegen in der Regel bei den Herausgebern beziehungsweise den externen Rechteinhabern. [Siehe Rechtliche Hinweise.](#)

### **Conditions d'utilisation**

L'ETH Library est le fournisseur des revues numérisées. Elle ne détient aucun droit d'auteur sur les revues et n'est pas responsable de leur contenu. En règle générale, les droits sont détenus par les éditeurs ou les détenteurs de droits externes. [Voir Informations légales.](#)

### **Terms of use**

The ETH Library is the provider of the digitised journals. It does not own any copyrights to the journals and is not responsible for their content. The rights usually lie with the publishers or the external rights holders. [See Legal notice.](#)

**Download PDF:** 17.11.2024

**ETH-Bibliothek Zürich, E-Periodica, <https://www.e-periodica.ch>**

# CASTEL SCHMITTEN

## Maisons en terrasse

Le lotissement Castel Schmitten comporte 14 habitations et se trouve sur un coteau sud entre la route cantonale, au pied du vallon, et le quartier d'habitation existant dans les hauts.

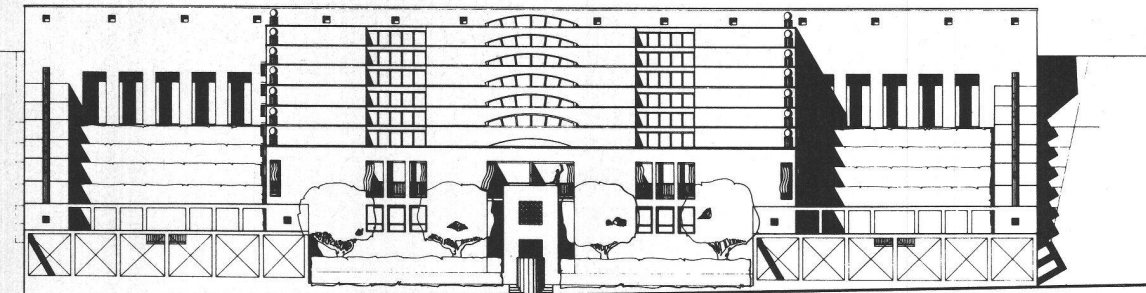
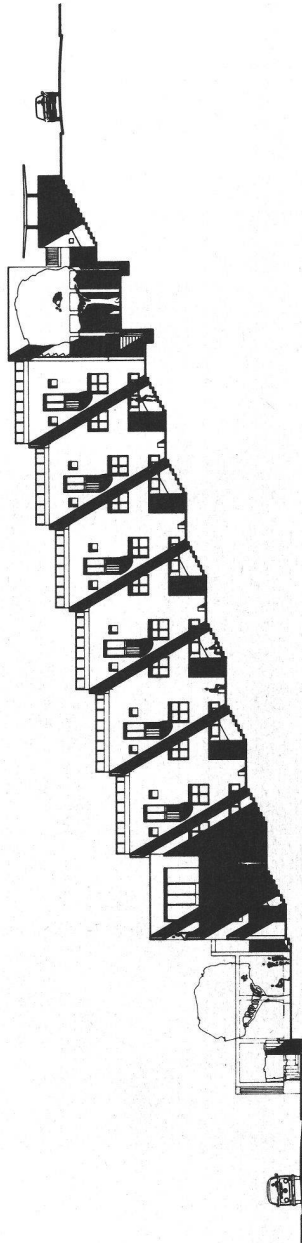
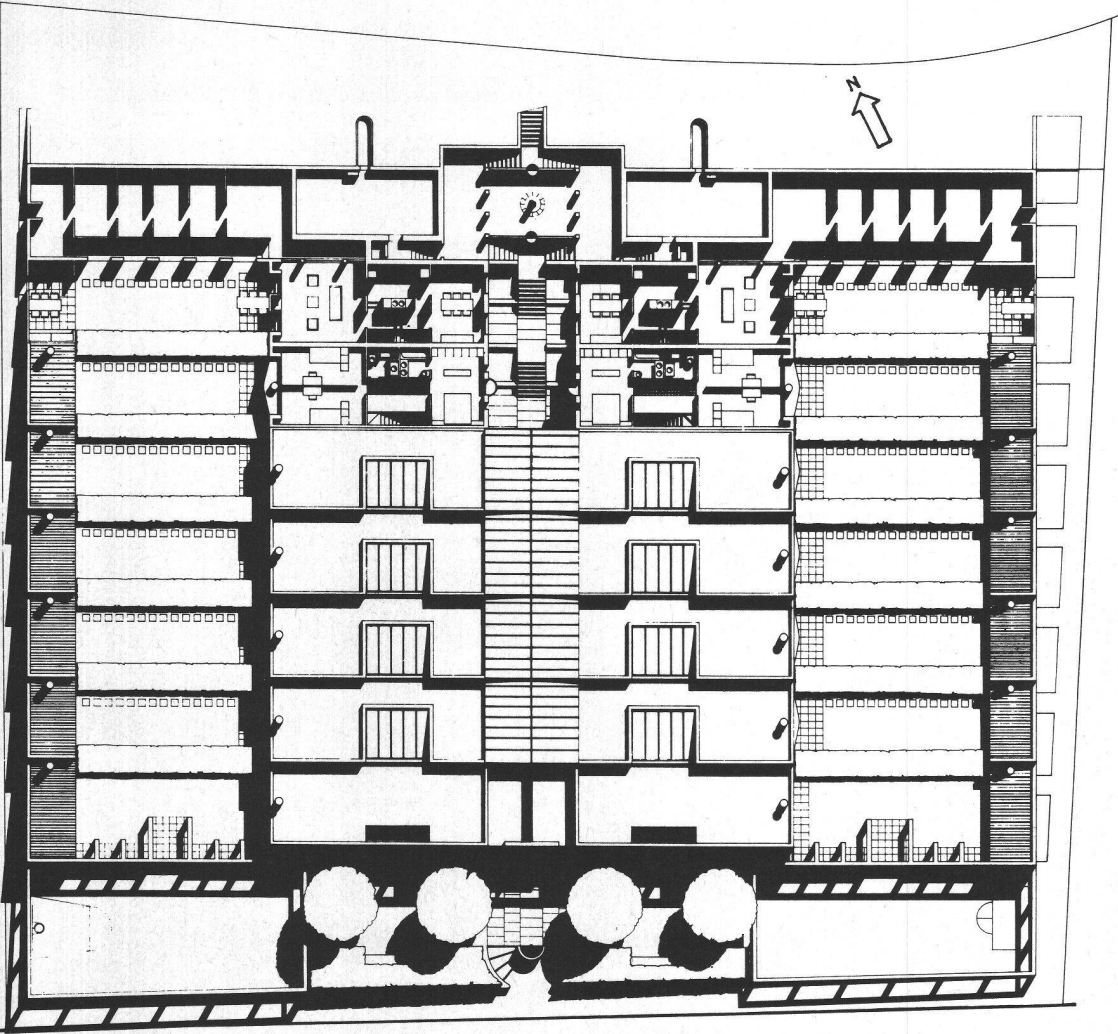
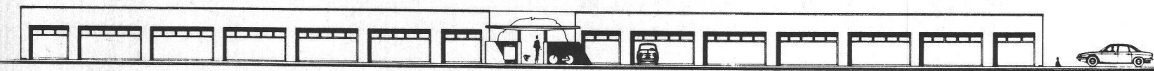
Par le haut se trouve l'accès des automobilistes aux places de parc et aux garages, alors que les piétons venant de la gare ou du village de Schmitten entrent par le porche inférieur.

Ainsi, il y a 2 accès principaux de part et d'autre de la rue intérieure couverte. Cette rue intérieure a les triples fonctions de:

- lieu de rencontre public;
- espace de transmission (sas) pour l'entrée des maisons;
- jardin d'hiver.



Comme le fond du site au sud est occupé par les routes, une voie de chemin de fer, des installations industrielles, les 14 maisons furent organisées en paires symétriques sur 7 terrasses donnant respectivement sur le paysage des Alpes à l'est, et du Jura à l'ouest.







La typologie gothique du plan, avec un minimum de façades extérieures, renforce la forme urbaine de l'établissement, lui donne son caractère urbain, forme l'espace public et se répercute favorablement sur le bilan énergétique de chaque maison. Une pompe à chaleur de 2,5 kW suffit pour chauffer chaque maison.

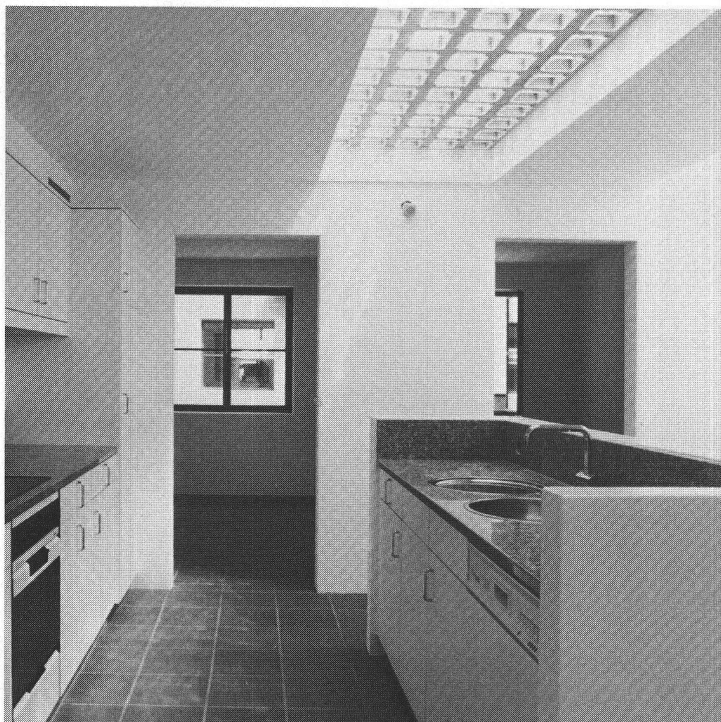
L'idée principale dans le projet du quartier Castel Schmittien était de réunir le programme, 14 maisons, 14 garages, 14 cabanes de jardin, dans un complexe construit compact, avec une façade principale, deux façades latérales, et une façade arrière.

Tous les éléments construits mentionnés, les constructions annexes, l'espace rue, la cour d'entrée, les loggias, les jardins furent intégrés





dans un périmètre convexe, fermé, limité par les garages, les cabanes de jardin et la façade sud; ces éléments forment des espaces architecturaux clairement définis, comme la loggia d'entrée derrière le porche qui est ordonnée à la rue centrale couverte, ses entrées de maison et ses escaliers, la cour de l'escalier d'entrée avec son tilleul et ses



loggias latérales comme conclusion. Cela signifie que le vocabulaire architectural est directement dérivé, intelligible de la forme des locaux.

Enfin, les espaces de jeu publics et le parking se trouvent en dehors du périmètre décrit. Ils forment ensemble avec la façade sud des deux maisons inférieures l'épannelage des toitures plates et l'arrière du garage une sorte de glacis qui réunit tous les corps de bâtiments dans une sorte de façade tridimensionnelle.

*Samuel Spycher, Flamatt  
David Spycher, Zurich  
Martin Wagner, Carona*