

La Fondation de l'Hermitage à Lausanne

Autor(en): **Hermenjat, Renée**

Objektyp: **Article**

Zeitschrift: **Habitation : revue trimestrielle de la section romande de l'Association Suisse pour l'Habitat**

Band (Jahr): **62 (1989)**

Heft 3

PDF erstellt am: **10.07.2024**

Persistenter Link: <https://doi.org/10.5169/seals-128978>

Nutzungsbedingungen

Die ETH-Bibliothek ist Anbieterin der digitalisierten Zeitschriften. Sie besitzt keine Urheberrechte an den Inhalten der Zeitschriften. Die Rechte liegen in der Regel bei den Herausgebern.

Die auf der Plattform e-periodica veröffentlichten Dokumente stehen für nicht-kommerzielle Zwecke in Lehre und Forschung sowie für die private Nutzung frei zur Verfügung. Einzelne Dateien oder Ausdrucke aus diesem Angebot können zusammen mit diesen Nutzungsbedingungen und den korrekten Herkunftsbezeichnungen weitergegeben werden.

Das Veröffentlichen von Bildern in Print- und Online-Publikationen ist nur mit vorheriger Genehmigung der Rechteinhaber erlaubt. Die systematische Speicherung von Teilen des elektronischen Angebots auf anderen Servern bedarf ebenfalls des schriftlichen Einverständnisses der Rechteinhaber.

Haftungsausschluss

Alle Angaben erfolgen ohne Gewähr für Vollständigkeit oder Richtigkeit. Es wird keine Haftung übernommen für Schäden durch die Verwendung von Informationen aus diesem Online-Angebot oder durch das Fehlen von Informationen. Dies gilt auch für Inhalte Dritter, die über dieses Angebot zugänglich sind.

Un musée pas comme les autres

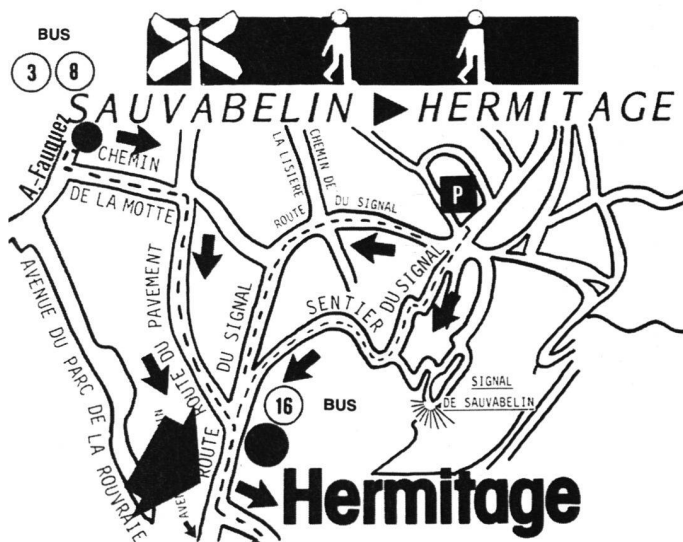
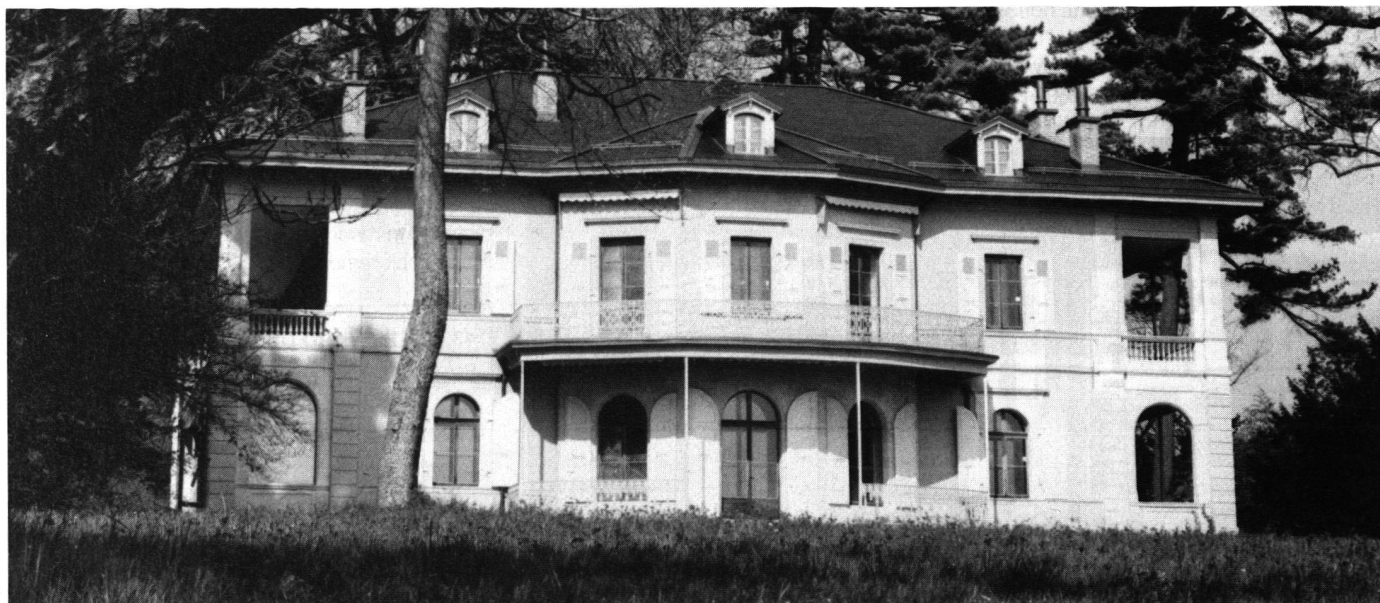
LA FONDATION DE L'HERMITAGE À LAUSANNE

En quelques années la maison patricienne des hauts de Lausanne, convertie en musée, a acquis une renommée internationale et attiré plus d'un million de visiteurs. Non seulement des œuvres prestigieuses sont exposées à l'Hermitage, mais le cadre et la qualité de l'accueil en font le point de convergence de toutes les classes sociales en quête de beauté.

Après «Magritte», «Marquet», «L'Or du Pérou», la Fondation de l'Hermitage abrite actuellement «Les Trésors des Musées de Liège». Un siècle d'art occidental, de 1860 à 1960: de Corot à Boudin, de Monet à Gauguin, de Picasso à Vlaminck, des œuvres de Le Corbusier, Picasso (une seule: la Famille Soler – 1903). Cette exposition est l'occasion pour les Romands de découvrir des

Fondation de l'Hermitage,
façade sud.

(Photo Studio SAAS, Lausanne.)



RENSEIGNEMENTS GÉNÉRAUX

Heures d'ouverture :

Du mardi au dimanche 10 h. – 13 h. et 14 h. – 18 h.
Lundi fermeture hebdomadaire
Jeudi soir nocturne de 18 h. à 22 h., illumination du parc

Visites commentées: Mardi à 20 h. et dimanche à 16 h. **Supplément de Fr. 5.— par personne.** Sur demande, d'autres visites peuvent être organisées, à partir de 20 personnes (allemand, anglais, italien et espagnol)

peintres belges moins connus que Delvaux, tels que Théodore Van Rysselberghe, Guillaume Vogels, Rik Wouters, James Ensor et bien d'autres. Les contemporains ne sont pas oubliés comme Karel Appel ou Victor Vasarely. Plus de cent toiles au total ont été sélectionnées dans le Musée de l'art wallon et le Musée de l'art moderne de la cité des bords de la Meuse.

Une vraie maison

La particularité du Musée de l'Hermitage: son cadre exceptionnel. Une «maison» splendide, meublée, fleurie, accueillante. L'édifice est entouré d'un parc arborisé de plus de dix hectares, doucement vallonné, propice à la promenade et au repos.

En été, des jeux et animations sont organisés pour les enfants – théâtre en particulier –, permettant ainsi à leurs parents d'admirer les œuvres d'art en toute sérénité.

La cafétéria (bientôt agrandie) avec terrasse, non loin du musée, est aussi lieu de détente hiver comme été.

Les responsables de l'Hermitage ont mis l'accent sur l'accueil. Il n'est pas évident pour l'homme de la rue d'entrer dans un musée. Dans cette maison «habitée», le visiteur se sent comme invité. Libre à lui de découvrir les différents niveaux d'exposition, seul ou en groupe avec un guide.

1 Camille Corot

Vue de Rocca di Papa, le Matin (1826),

huile sur bois, 25 x 34 cm, Musée d'art moderne, Liège.

2 René Magritte

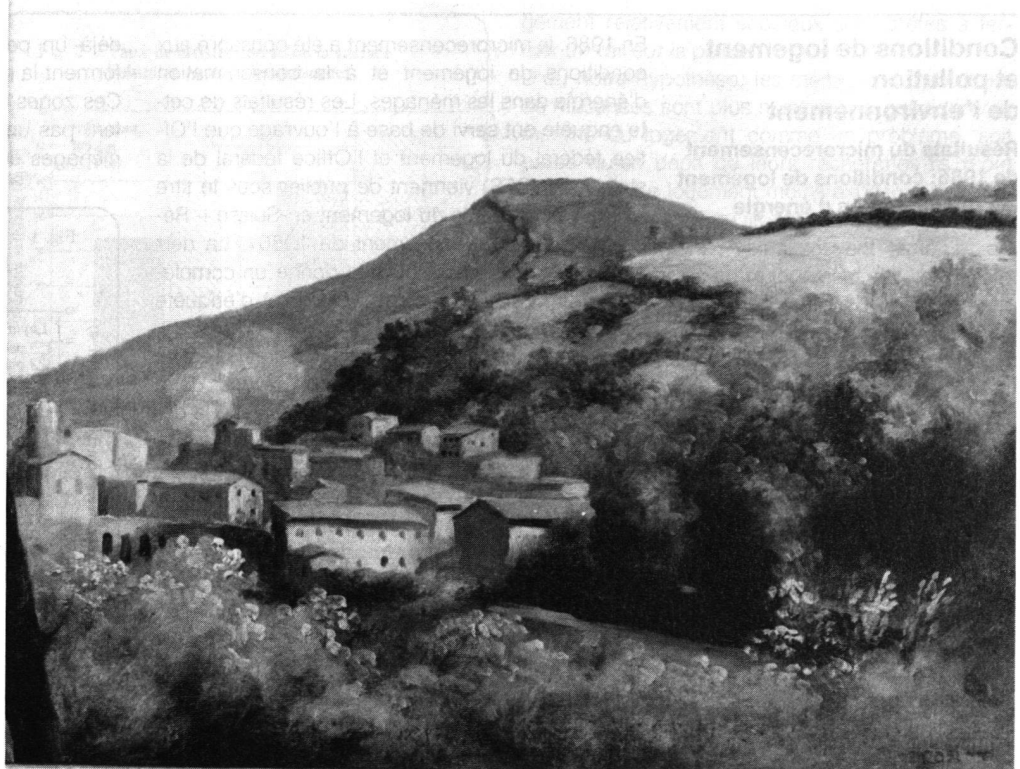
A la Recherche de l'Absolu (1960),

huile sur toile, 60 x 72 cm, Musée d'art moderne, Liège.

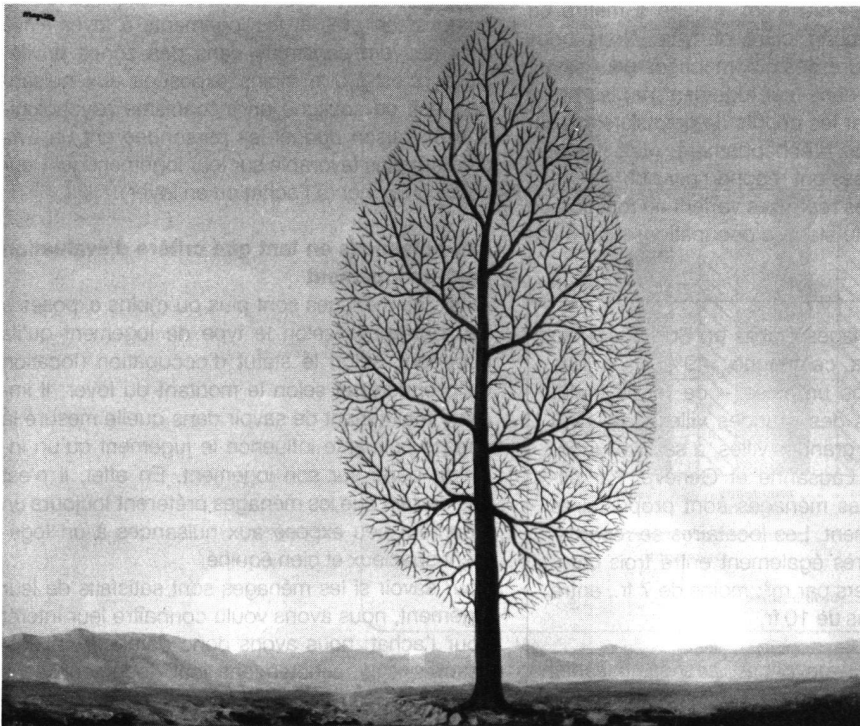
3 Alberto Magnelli

Sans Crainte (1945),

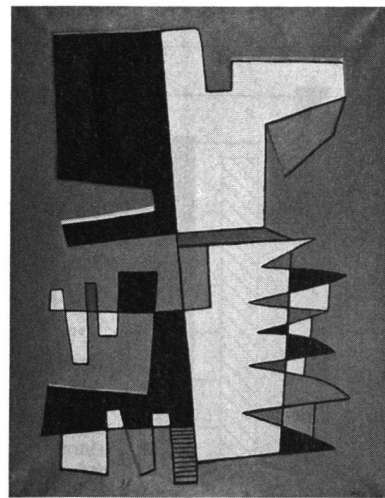
huile sur toile, 116 x 90 cm, Musée d'art moderne, Liège.



1



2



3

Un soin particulier a été voué à la formation permanente de ces guides, qui non seulement doivent connaître à fond leurs sujets, en faire des commentaires vivants, mais s'adapter à « la demande » des visiteurs, selon leurs désirs, leur niveau et leur sensibilité.

L'Hermitage, se sentant une double vocation, expose les œuvres d'artistes étrangers mondialement connus. Cette notoriété lui permet de présenter ensuite, dans ce cadre réputé, des peintres

suisses comme Bosshard, que l'Europe a « découvert » en 1986, et dont une toile maîtresse vient d'être achetée par la fondation.

Prochaines expositions

Les œuvres de Daumier seront exposées à Lausanne du 16 mars au début de juin. Surprise: les visiteurs verront non seulement les dessins du célèbre et féroce caricaturiste du siècle dernier, mais aussi ses sculptures étonnantes, parfois cruelles, mais empreintes cependant d'une grande humanité.

Du 9 juin au 21 septembre, le Musée de Lyon prêterà aux Romands ses plus belles toiles, de Delacroix à Picasso.

Le Musée de la Fondation l'Hermitage répondait au réel besoin d'un monde en quête de beauté.

Renée Hermenjat