

Typologies de logements collectifs, Lausanne : immeuble 1-9, rue Couchirand (1930) : architecte Ch. Zbinden

Autor(en): **Marchand, Bruno**

Objektyp: **Article**

Zeitschrift: **Habitation : revue trimestrielle de la section romande de
l'Association Suisse pour l'Habitat**

Band (Jahr): **63 (1990)**

Heft 3-4

PDF erstellt am: **06.08.2024**

Persistenter Link: <https://doi.org/10.5169/seals-129062>

Nutzungsbedingungen

Die ETH-Bibliothek ist Anbieterin der digitalisierten Zeitschriften. Sie besitzt keine Urheberrechte an den Inhalten der Zeitschriften. Die Rechte liegen in der Regel bei den Herausgebern.

Die auf der Plattform e-periodica veröffentlichten Dokumente stehen für nicht-kommerzielle Zwecke in Lehre und Forschung sowie für die private Nutzung frei zur Verfügung. Einzelne Dateien oder Ausdrucke aus diesem Angebot können zusammen mit diesen Nutzungsbedingungen und den korrekten Herkunftsbezeichnungen weitergegeben werden.

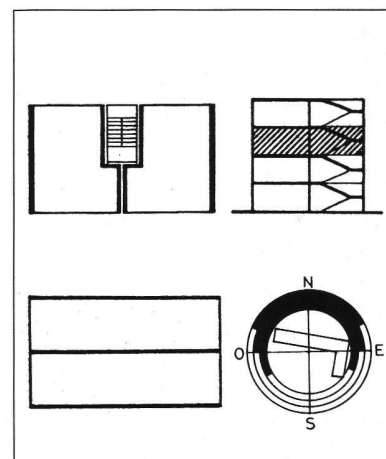
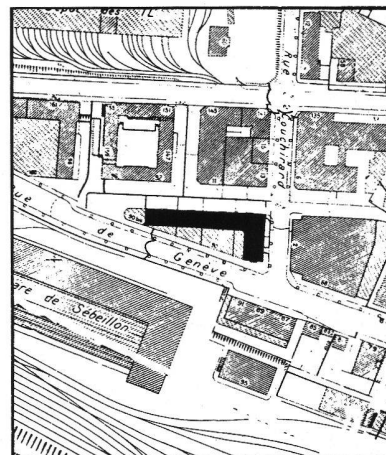
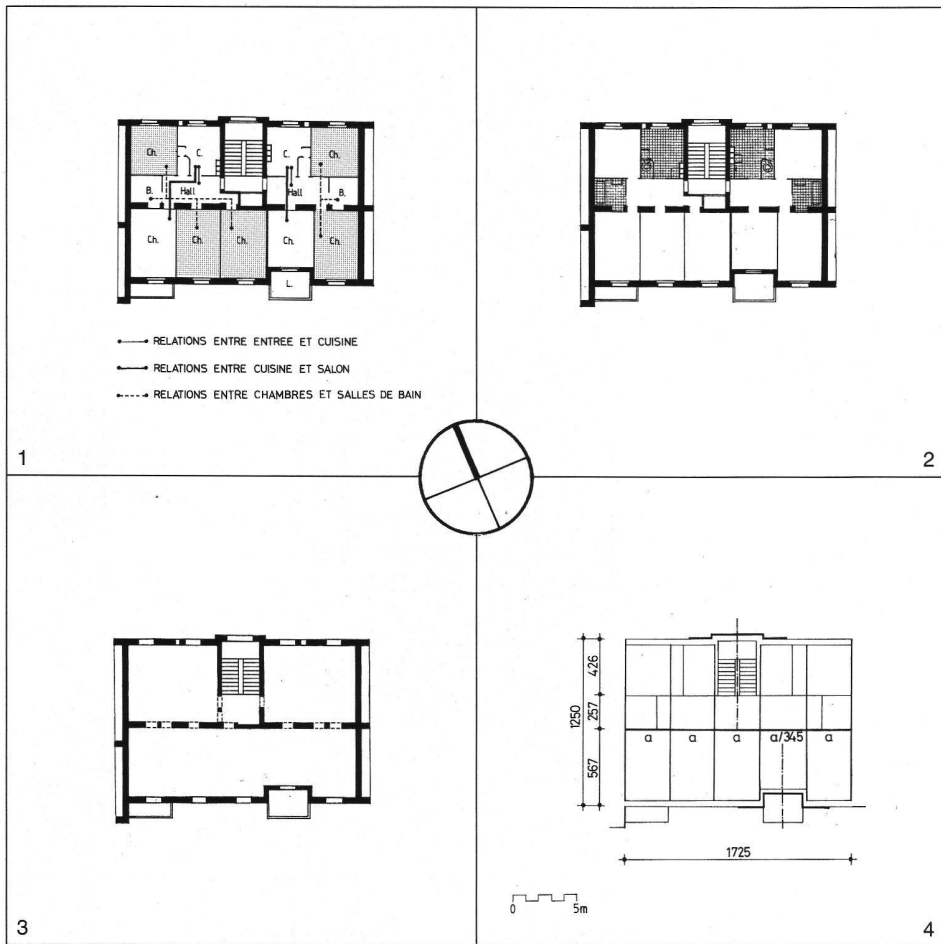
Das Veröffentlichen von Bildern in Print- und Online-Publikationen ist nur mit vorheriger Genehmigung der Rechteinhaber erlaubt. Die systematische Speicherung von Teilen des elektronischen Angebots auf anderen Servern bedarf ebenfalls des schriftlichen Einverständnisses der Rechteinhaber.

Haftungsausschluss

Alle Angaben erfolgen ohne Gewähr für Vollständigkeit oder Richtigkeit. Es wird keine Haftung übernommen für Schäden durch die Verwendung von Informationen aus diesem Online-Angebot oder durch das Fehlen von Informationen. Dies gilt auch für Inhalte Dritter, die über dieses Angebot zugänglich sind.

Immeuble 1-9, rue Couchirard
1930

Ch. Zbinden, architecte



Vue du socle et de la façade pignon à l'ouest.

ANALYSE TYPOLOGIQUE

1 et 2 – Caractères distributifs

Relation entre fonctions et entre espaces de jour et de nuit ; emplacement des pièces d'eau.

Les cuisines se situent sur la face nord, adossées à l'escalier, proches des entrées. A l'opposé, les salons et quelques chambres bénéficient de la lumière du sud.

Les salles de bains sont placées dans une trame centrale intérieure, et sont contiguës aux chambres.

3 – Caractères constructifs

Structure murale composée de façades portantes et d'un mur de refend à l'intérieur. Portée moyenne 5 m.

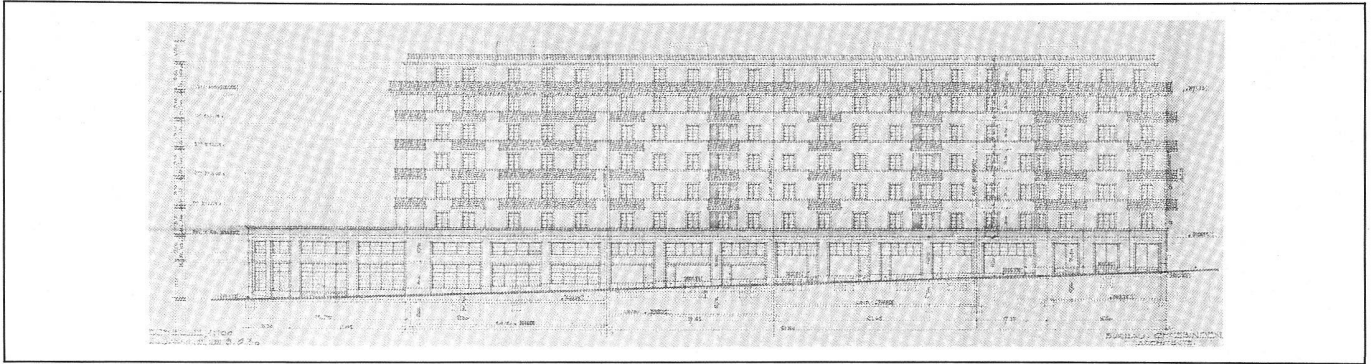
4 – Caractères dimensionnels –

Tracé régulateur

Un rythme identique a/a (3,45 m) caractérise la répartition de l'ensemble des séparations internes et se traduit dans la régularité du dessin des ouvertures (façade nord).

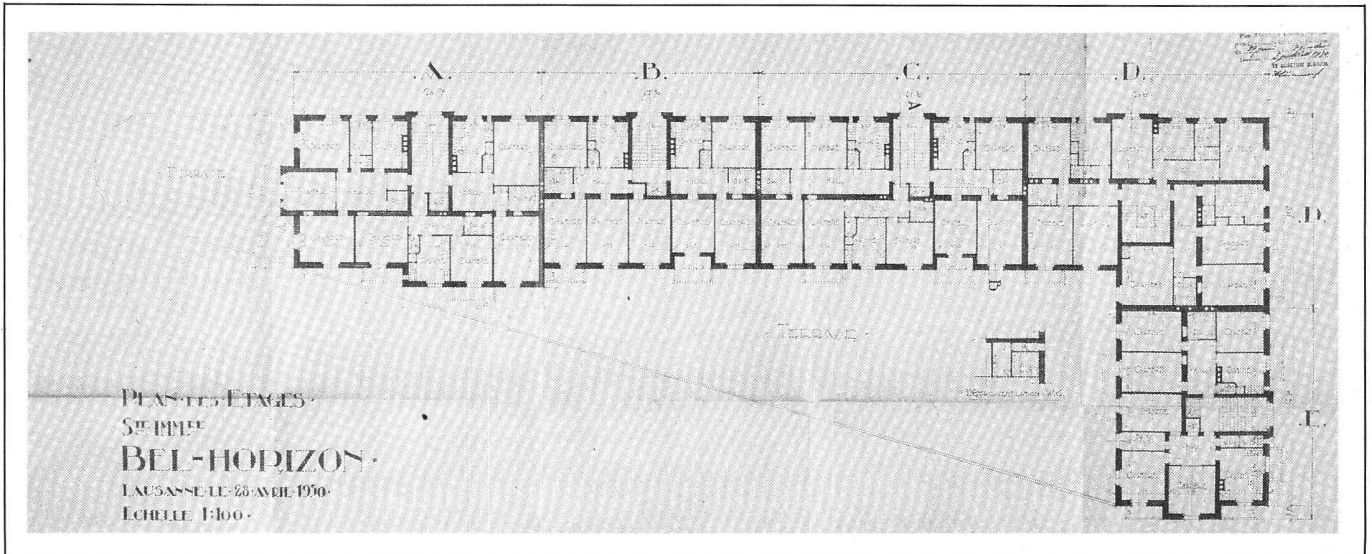
Au nord – expression de la symétrie par la saillie de la cage d'escalier.

Au sud – expression des pleins et des vides par la présence de balcons et de loggias (position en décalage par rapport à l'axe central).



Façade sud.

(Doc. AVL)



Plan étage type, 1:600

(Doc. AVL)



Vue des balcons de la façade sud.

OBSERVATIONS

Immeuble locatif dont la configuration en «L» prend appui sur un socle qui accueille, sur deux étages, des surfaces commerciales et des bureaux.

L'implantation du bâtiment selon les deux orientations cardinales a comme conséquence l'ouverture des pièces principales des appartements vers le sud et l'ouest (lumière du soir). A remarquer le retournement de la distribution et de la structure des appartements de tête.

Des «marca-piano» structifient horizontalement les façades, uniquement interrompues par la verticalité des cages d'escalier ou, au contraire, mises en valeur par le contraste avec le dessin raffiné des barrières métalliques des balcons.

(1930 - date de l'autorisation de construire.)

Programme

Sous-sol : caves, chaufferies, buanderies.

socle : magasins, bureaux, caves, buanderies, étendages, chaufferies, 4 studios, 1 x 2 pièces.

Étages : 1 studio, 21 x 2 pièces, 40 x 3 pièces, 5 x 4 pièces.

Attique : 4 x 2 pièces, 5 x 3 pièces, 2 x 4 pièces, 1 x 5 pièces.

Archives

Archives de la Ville de Lausanne – Fonds de la Police des constructions.

Bruno Marchand, ITHA