

# Typologies de logements collectifs, Lausanne : immeuble 63-65, avenue Aloye-Fauquez (1935) : architecte R. Bonnard

Autor(en): **Marchand, Bruno**

Objektyp: **Article**

Zeitschrift: **Habitation : revue trimestrielle de la section romande de  
l'Association Suisse pour l'Habitat**

Band (Jahr): **63 (1990)**

Heft 7-8

PDF erstellt am: **29.06.2024**

Persistenter Link: <https://doi.org/10.5169/seals-129099>

## **Nutzungsbedingungen**

Die ETH-Bibliothek ist Anbieterin der digitalisierten Zeitschriften. Sie besitzt keine Urheberrechte an den Inhalten der Zeitschriften. Die Rechte liegen in der Regel bei den Herausgebern.

Die auf der Plattform e-periodica veröffentlichten Dokumente stehen für nicht-kommerzielle Zwecke in Lehre und Forschung sowie für die private Nutzung frei zur Verfügung. Einzelne Dateien oder Ausdrucke aus diesem Angebot können zusammen mit diesen Nutzungsbedingungen und den korrekten Herkunftsbezeichnungen weitergegeben werden.

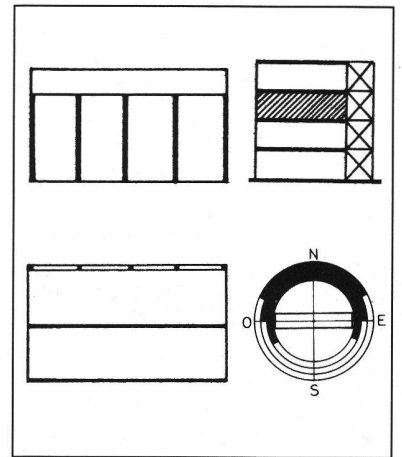
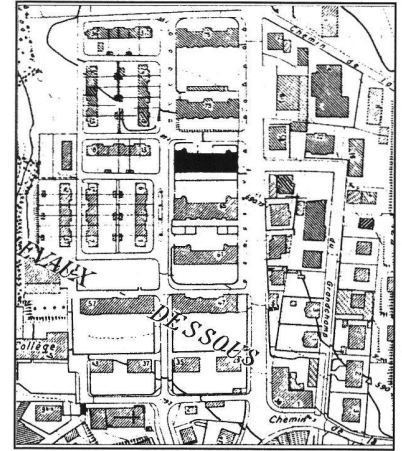
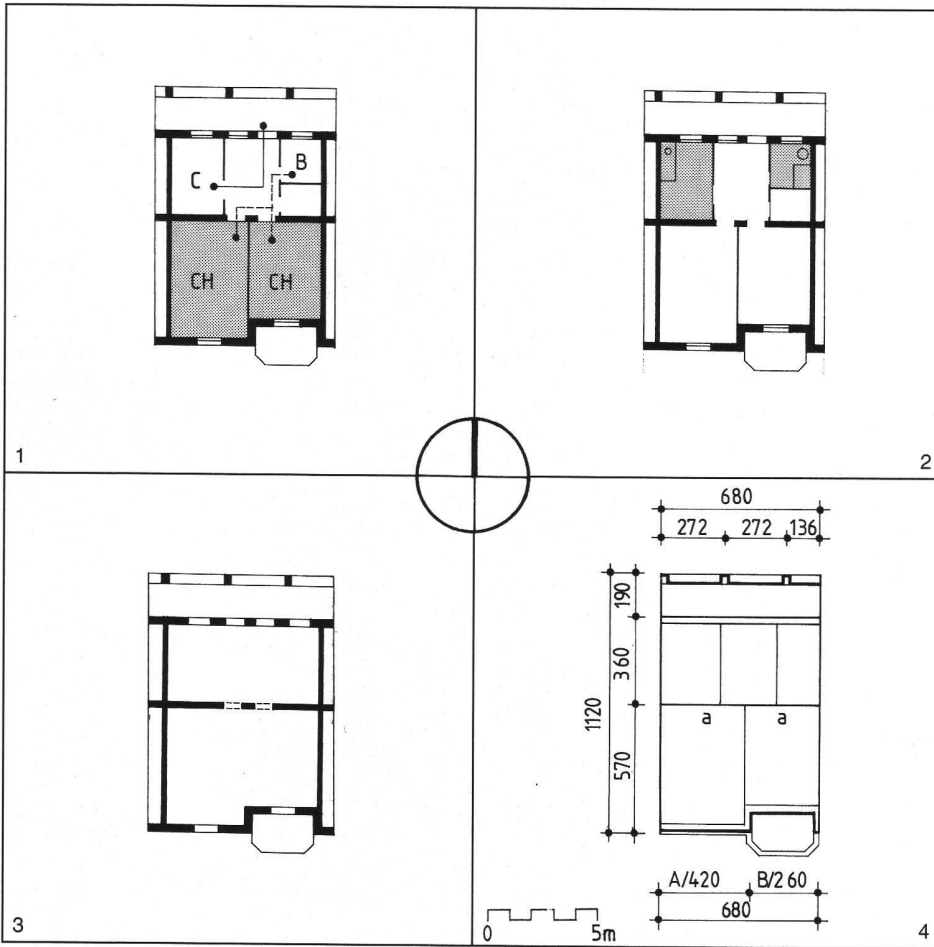
Das Veröffentlichen von Bildern in Print- und Online-Publikationen ist nur mit vorheriger Genehmigung der Rechteinhaber erlaubt. Die systematische Speicherung von Teilen des elektronischen Angebots auf anderen Servern bedarf ebenfalls des schriftlichen Einverständnisses der Rechteinhaber.

## **Haftungsausschluss**

Alle Angaben erfolgen ohne Gewähr für Vollständigkeit oder Richtigkeit. Es wird keine Haftung übernommen für Schäden durch die Verwendung von Informationen aus diesem Online-Angebot oder durch das Fehlen von Informationen. Dies gilt auch für Inhalte Dritter, die über dieses Angebot zugänglich sind.

Immeuble 63-65, avenue Aloys-Fauquez  
1935

R. Bonnard,  
architecte



Vue de la coursive.

**ANALYSE TYPOLOGIQUE**

**1 et 2 – Caractères distributifs**

Relation entre fonctions et entre espaces de jour et de nuit ; emplacement des pièces d'eau.

Bâtiment parfaitement orienté N-S et distribué par une coursive située au nord. La cuisine et la salle de bains s'ouvrent sur la galerie. A l'opposé, les chambres bénéficient de la lumière du sud et donnent sur des jardins. A noter que le plan ne précise aucune désignation de l'emplacement du salon. Cela correspond à une occupation maximale des espaces, propre aux logements économiques de l'époque.

**3 – Caractères constructifs**

Structure mixte composée de façades portantes et d'un mur de refend à l'intérieur (portée moyenne 5,00 m). La galerie est portée du côté extérieur par des piliers.

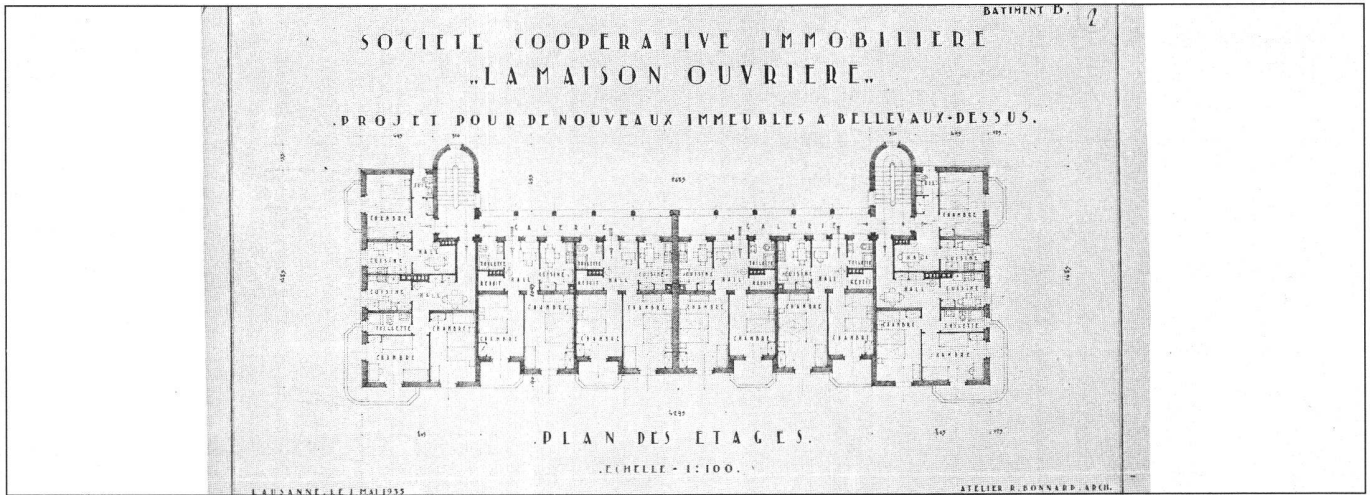
**4 – Caractères dimensionnels –**

**Tracé régulateur**

Au nord – expression du rythme des piliers qui portent la galerie.

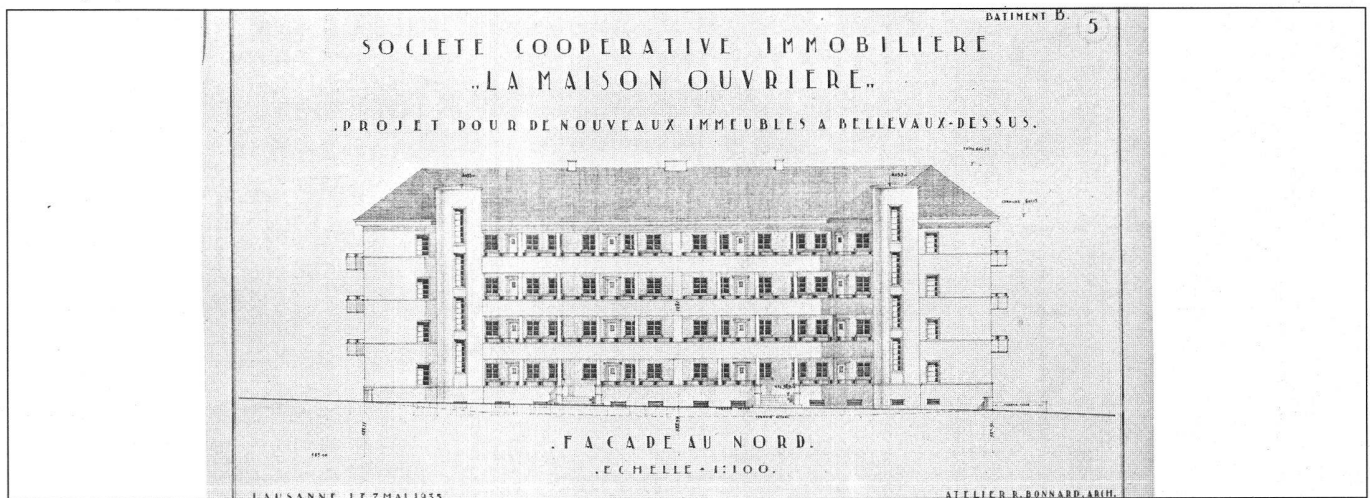
Au centre – mur de refend et trame des services.

Au sud – répartition des séparations internes selon un rythme presque identique a/a, se traduisant par un rythme A/B de pleins et de vides.



Plan étage type : 1:500

(doc. AVL)



Façade nord : 1:500



Vue de la façade sud.

**OBSERVATIONS**

Ce bâtiment a été construit durant les années 30 par R. Bonnard pour le compte de la Société coopérative « La Maison Ouvrière ».

Cette réalisation suit une série d'autres constructions édifiées par la même société coopérative : 1921 – six bâtiments au « Pré d'Ouchy », 1928-1933 – six immeubles à La Borde. Le terrain de la route Aloys-Fauquez a été cédé gratuitement par la Commune.

L'utilisation d'une typologie à coursive est suffisamment rare à Lausanne pour être relevée. Une séparation la divise en deux, diminuant ainsi sa longueur. Les appartements au rez-de-chaussée ont un accès direct aux jardins ; ceux des étages des balcons. Aux angles des bâtiments, des balcons en porte-à-faux accentuent une dynamique qu'on pourrait qualifier de « moderne ».

**Programme**

Rez : 2x1 pièce, 6x2 pièces.

Étages : 6x1 pièces, 18x2 pièces.

**Archives**

Archives de la Ville de Lausanne – Police des constructions.

Archives de la Construction Moderne (ACM) – DA / EPFL.

Bruno Marchand, ITHA