

Typologie de logements collectifs, Lausanne : immeuble 25-27, chemin de Primerose (1930) : architecte W. Herzog

Autor(en): **Merchand, Bruno**

Objektyp: **Article**

Zeitschrift: **Habitation : revue trimestrielle de la section romande de
l'Association Suisse pour l'Habitat**

Band (Jahr): **63 (1990)**

Heft 9

PDF erstellt am: **06.08.2024**

Persistenter Link: <https://doi.org/10.5169/seals-129107>

Nutzungsbedingungen

Die ETH-Bibliothek ist Anbieterin der digitalisierten Zeitschriften. Sie besitzt keine Urheberrechte an den Inhalten der Zeitschriften. Die Rechte liegen in der Regel bei den Herausgebern.

Die auf der Plattform e-periodica veröffentlichten Dokumente stehen für nicht-kommerzielle Zwecke in Lehre und Forschung sowie für die private Nutzung frei zur Verfügung. Einzelne Dateien oder Ausdrucke aus diesem Angebot können zusammen mit diesen Nutzungsbedingungen und den korrekten Herkunftsbezeichnungen weitergegeben werden.

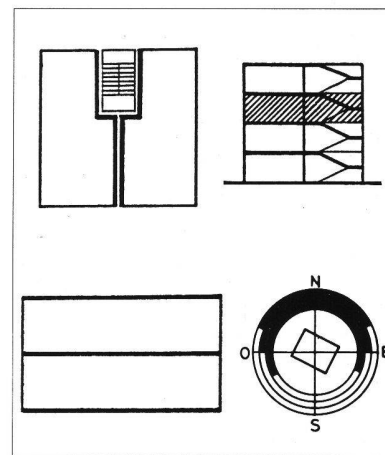
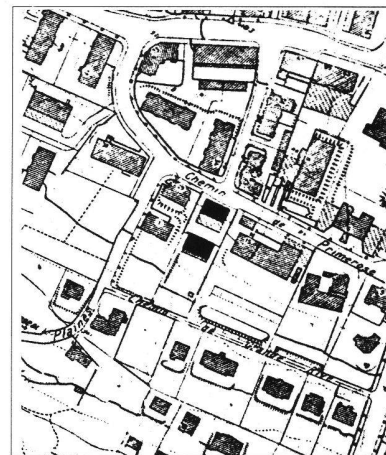
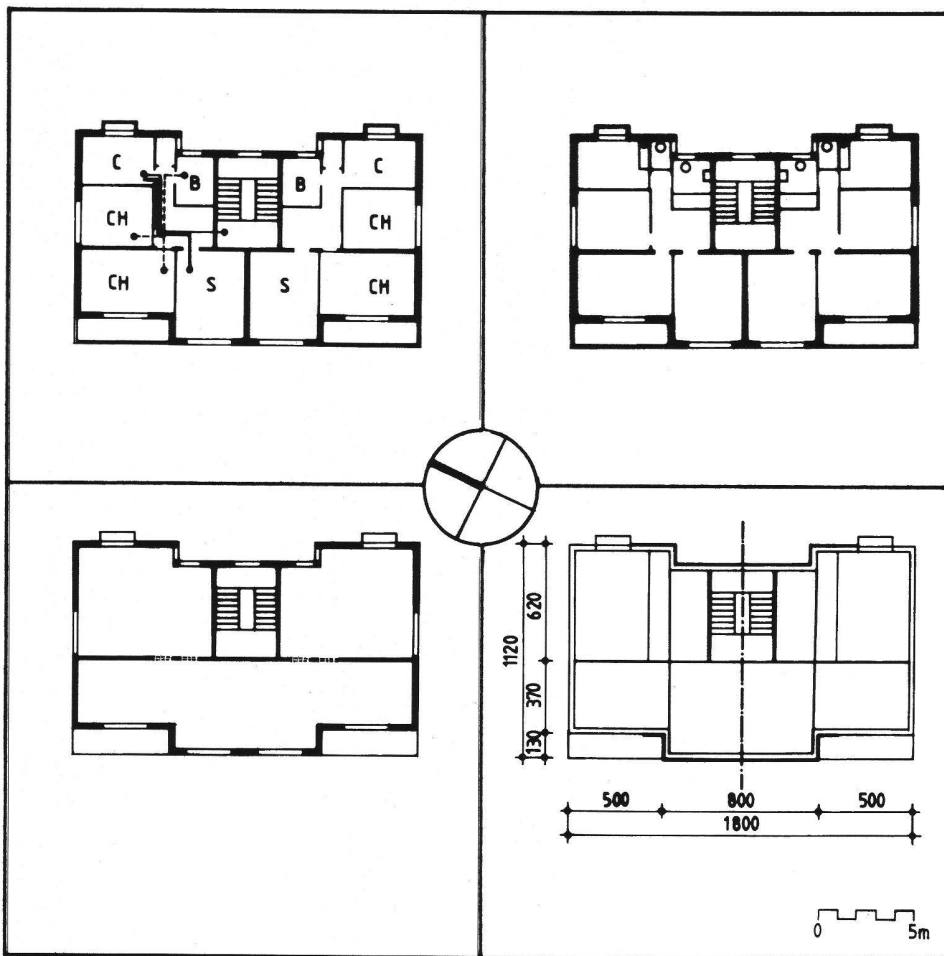
Das Veröffentlichen von Bildern in Print- und Online-Publikationen ist nur mit vorheriger Genehmigung der Rechteinhaber erlaubt. Die systematische Speicherung von Teilen des elektronischen Angebots auf anderen Servern bedarf ebenfalls des schriftlichen Einverständnisses der Rechteinhaber.

Haftungsausschluss

Alle Angaben erfolgen ohne Gewähr für Vollständigkeit oder Richtigkeit. Es wird keine Haftung übernommen für Schäden durch die Verwendung von Informationen aus diesem Online-Angebot oder durch das Fehlen von Informationen. Dies gilt auch für Inhalte Dritter, die über dieses Angebot zugänglich sind.

Immeuble 25-27, chemin de Primerose
1930

W.Herzog
architecte



Vue de la façade nord



**ANALYSE TYPOLOGIQUE
(BÂTIMENT A)**

1 et 2 — Caractères distribuifs

Les différentes pièces s'organisent autour d'un hall central de distribution. Au nord se situent les salles de bain, adossées à l'escalier, et les cuisines prolongées vers l'extérieur par des petits balcons. Latéralement (à l'est et à l'ouest) et face au lac (au sud) sont disposées les salles communes et les chambres à coucher.

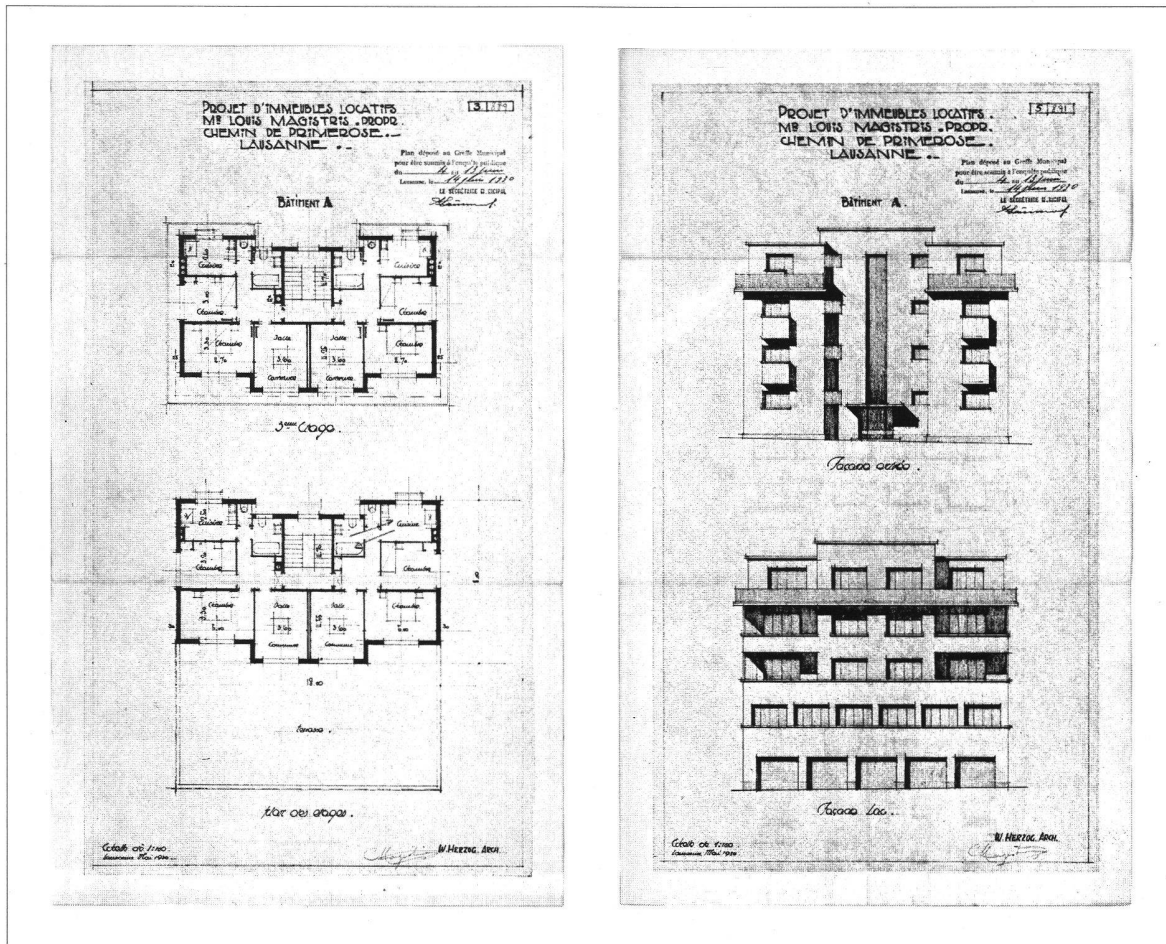
3 — Caractères constructifs

Structure murale composée de façades portantes et d'un mur de refend à l'intérieur.

*4 — Caractères dimensionnels —
Tracé régulateur*

Au nord — expression de la symétrie à partir de la fente verticale correspondant à l'escalier. L'avancée des deux corps latéraux est encore accentuée par le porte-à-faux des petits balcons de cuisine.

Au sud — saillie d'un volume central (selon la même géométrie que le pan de façade légèrement rentré du côté nord) correspondant aux deux salles communes et dont l'expression est mise en valeur par l'ombre propre aux balcons latéraux.



Plan des étages, 1 : 500

(doc. AVL)

Façade entrée et façade lac, 1 : 500

(doc. AVL)

Vue du balcon des cuisines



OBSERVATIONS

Ces deux villas locatives (A et B), construites par l'architecte W. Herzog au début des années trente, sont implantées parallèlement et face au lac. La parcelle, en longueur et perpendiculaire à la pente, était grevée d'une servitude de non-bâtir sur sa moitié sud, ce qui a provoqué une concentration du bâti dans la partie haute du terrain. Le bâtiment A accueille dans son socle des magasins, superposés aux caves et aux garages desservis par la cour qui sépare les deux constructions. Cette coupe astucieuse, profitant de la déclivité du terrain, préserve la vue du bâtiment A, en le surélevant par rapport au bâtiment B. (1930 — date de l'autorisation de construire)

Programme (Bâtiment A)

Sous-sol : chauffage, buanderie, cave et garages
Rez : magasins
Étages : 6 x 3 pièces

Archives

Archives de la Ville de Lausanne — Fonds de la Police des Constructions
 Archives de la Construction Moderne (ACM) — DA — EPFL

Bruno Marchand, ITHA