

Triolet en avant la musique

Autor(en): **Sironi, Roméo**

Objektyp: **Article**

Zeitschrift: **Habitation : revue trimestrielle de la section romande de l'Association Suisse pour l'Habitat**

Band (Jahr): **66 (1994)**

Heft 4

PDF erstellt am: **13.09.2024**

Persistenter Link: <https://doi.org/10.5169/seals-129298>

Nutzungsbedingungen

Die ETH-Bibliothek ist Anbieterin der digitalisierten Zeitschriften. Sie besitzt keine Urheberrechte an den Inhalten der Zeitschriften. Die Rechte liegen in der Regel bei den Herausgebern.

Die auf der Plattform e-periodica veröffentlichten Dokumente stehen für nicht-kommerzielle Zwecke in Lehre und Forschung sowie für die private Nutzung frei zur Verfügung. Einzelne Dateien oder Ausdrucke aus diesem Angebot können zusammen mit diesen Nutzungsbedingungen und den korrekten Herkunftsbezeichnungen weitergegeben werden.

Das Veröffentlichen von Bildern in Print- und Online-Publikationen ist nur mit vorheriger Genehmigung der Rechteinhaber erlaubt. Die systematische Speicherung von Teilen des elektronischen Angebots auf anderen Servern bedarf ebenfalls des schriftlichen Einverständnisses der Rechteinhaber.

Haftungsausschluss

Alle Angaben erfolgen ohne Gewähr für Vollständigkeit oder Richtigkeit. Es wird keine Haftung übernommen für Schäden durch die Verwendung von Informationen aus diesem Online-Angebot oder durch das Fehlen von Informationen. Dies gilt auch für Inhalte Dritter, die über dieses Angebot zugänglich sind.

TRIOLET

EN AVANT
LA MUSIQUE

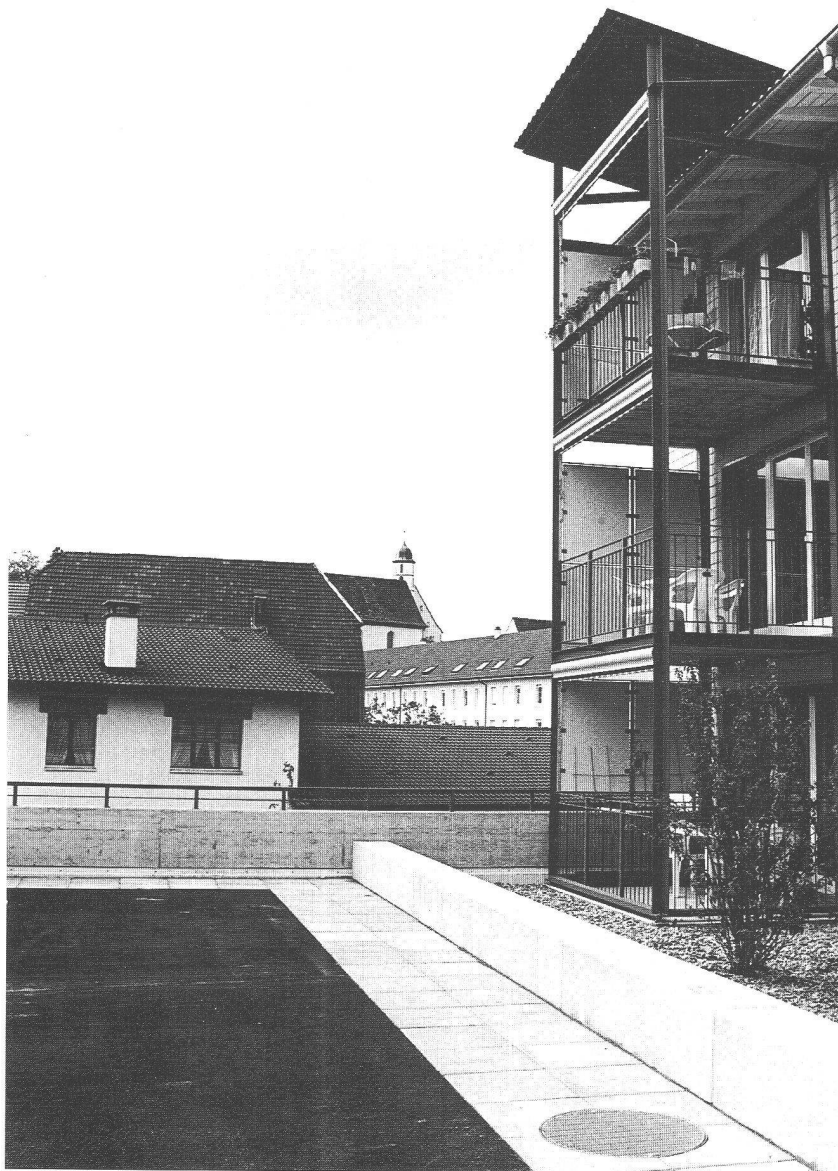
Lors de l'inauguration de l'ensemble Triolet, l'architecte Roméo Sironi a indiqué dans quel esprit il a dessiné les immeubles qui s'inscrivent comme des contre-points modernes dans une ville qui laisse une large place au passé. Nous résumons ci-après l'essentiel de ses propos.

«L'implantation sur le site n'était pas pour nous une inconnue. Ayant eu la chance de remporter et de réaliser le Foyer des Planchettes, nous connaissions parfaitement les caractéristiques du lieu et avions, à l'époque déjà, émis différentes hypothèses sur nos conceptions du développement de ce futur quartier. Nous inspirant de la topographie, de l'ensoleillement et du domaine construit, nous avons orienté nos choix sur les critères suivants :

- analyse des phases d'ensoleillement en été, en hiver et aux équinoxes;
- recherche de l'ensoleillement optimum permettant des gains solaires substantiels;
- égalité d'orientation pour tous les appartements;
- l'orientation sud avec l'espace cour intermédiaire, ainsi que l'appartement traversant offraient ces opportunités.

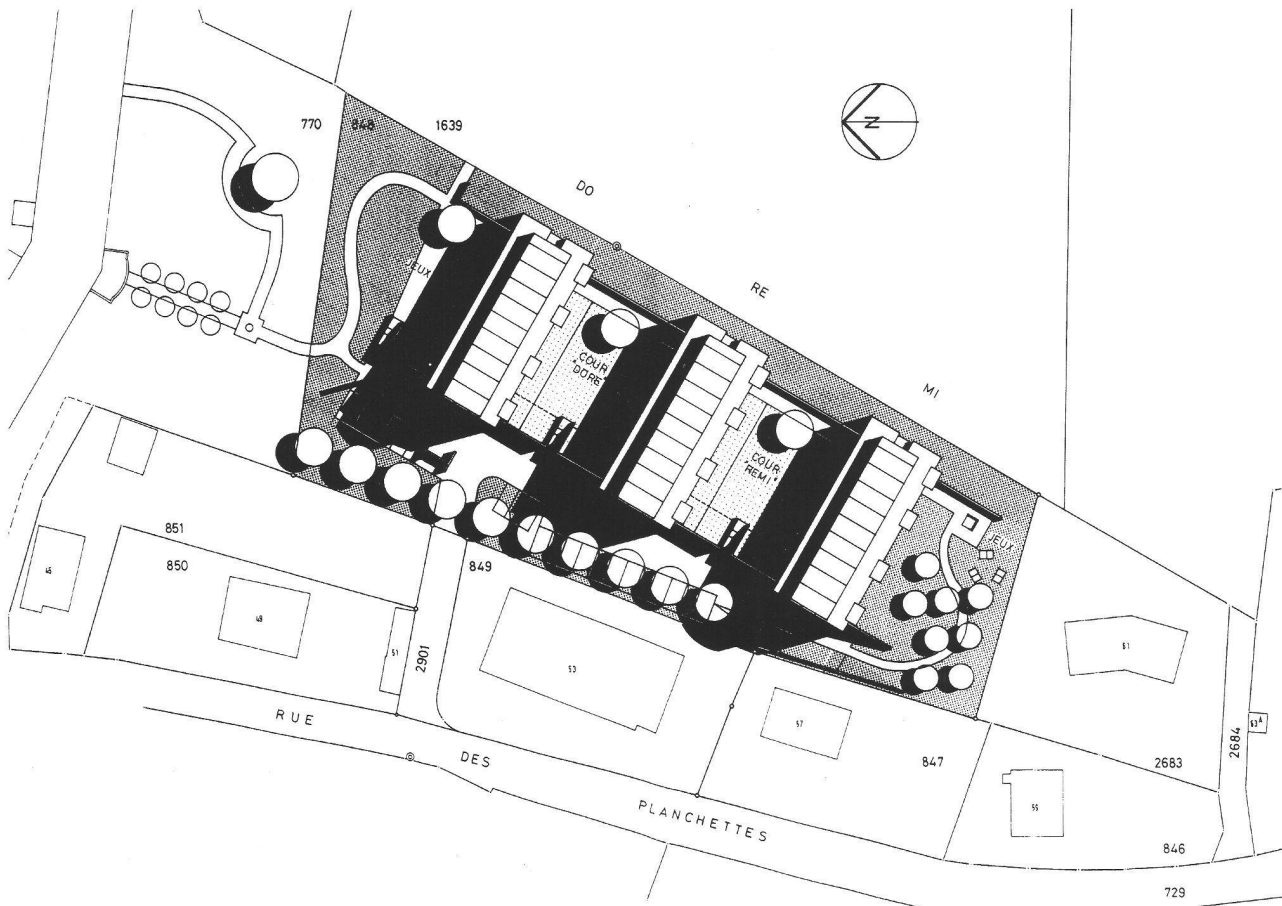
L'implantation perpendiculaire à la topographie existante structurait l'espace perspective du foyer des Planchettes et donnait l'amorce d'un espace quartier se développant sur la Petite Perche. Les espaces intermédiaires offraient des ouvertures de vue aux futures constructions s'implantant à l'est et permettaient ainsi une liaison visuelle sur la vieille ville et les remparts. (...)

Le contenu devait avant tout, évidemment, répondre aux vœux du maître de l'ouvrage par le nombre et la diversité des appartements mais encore passer au travers du crible des exigences de l'Office fédéral du logement. Cet élément de



MOYENNES DE LOYER

Célibataires mariés sans enfants		
Limite de revenu Frs 50'000.-	2 p. - 3 ^e étage	602.-
Mariés avec au moins un enfant à charge		
Limite de revenu Frs 50'000.- + Frs 2300.- par enfant	3 p. - 3 ^e étage	573.-
	3 p. - rez, 1 ^{er} , 2 ^e	645.-
	4 p. - 1 ^{er} , 2 ^e	757.-
	4 p. - rez	773.-
Rentier AVS ou AI Personnel en formation.		
Limite de revenu Frs 50'000.-	2 p. - 3 ^e étage	412.-
	3 p. - 3 ^e étage	465.-
	3 p. - rez, 1 ^{er} , 2 ^e	524.-



contrainte a un côté valorisant. Il confronte les idées reçues à la large expérience d'autres réalisations. Il peut ainsi apporter une critique positive et remettre en question les concepts de l'habitat.

Cette dernière démarche est certainement la plus longue mais la plus déterminante sur le résultat de l'opération. Nous la menons avec une équipe de spécialistes qui, au fil de l'avancement de l'étude, vont apporter leur expérience et leur savoir-faire.

Ainsi naît, sur le papier, une idée, un concept qui va peu à peu se matérialiser, se superposer au paysage et former votre nouvel environnement.

Faire un objet de qualité, le réaliser dans l'enveloppe budgétée et dans le temps prévu, c'est ce qu'est en droit d'attendre le maître de l'ouvrage aujourd'hui. L'effort est conséquent mais c'est à ce prix que le monde du bâtiment peut encore

revendiquer son rôle de spécialiste et d'homme de l'Art. (...)

L'architecture est en même temps notre espace interne et notre espace externe. Elle nous entoure et nous comprend. Elle est tellement présente qu'elle finit par disparaître.

Si nous devons, au-delà des mots, retenir de l'architecture un trait, une essence qui la caractérise, je choisirais de citer Geoffrey Scott critique anglais et élève de Berenson. (...)

La peinture peut peindre l'espace; la poésie peut en appeler l'image; la musique peut nous apporter une sensation analogue, mais l'architecture s'attaque à l'espace lui-même, l'emploie comme un matériau, et nous installe en son centre.

Voilà, en quelques notes, le message que Triolet vous adresse aujourd'hui.

Roméo Sironi

Roland Muller devant un plan de Porrentruy. La coopérative qu'il préside va développer sa présence sur le terrain de la commune pour répondre aux besoins pressants de bons logements à loyers abordables.

