

La grande maison de Corseaux

Autor(en): **Zurbuchen, Bernard**

Objektyp: **Article**

Zeitschrift: **Habitation : revue trimestrielle de la section romande de l'Association Suisse pour l'Habitat**

Band (Jahr): **68 (1996)**

Heft 4

PDF erstellt am: **30.06.2024**

Persistenter Link: <https://doi.org/10.5169/seals-129470>

Nutzungsbedingungen

Die ETH-Bibliothek ist Anbieterin der digitalisierten Zeitschriften. Sie besitzt keine Urheberrechte an den Inhalten der Zeitschriften. Die Rechte liegen in der Regel bei den Herausgebern.

Die auf der Plattform e-periodica veröffentlichten Dokumente stehen für nicht-kommerzielle Zwecke in Lehre und Forschung sowie für die private Nutzung frei zur Verfügung. Einzelne Dateien oder Ausdrucke aus diesem Angebot können zusammen mit diesen Nutzungsbedingungen und den korrekten Herkunftsbezeichnungen weitergegeben werden.

Das Veröffentlichen von Bildern in Print- und Online-Publikationen ist nur mit vorheriger Genehmigung der Rechteinhaber erlaubt. Die systematische Speicherung von Teilen des elektronischen Angebots auf anderen Servern bedarf ebenfalls des schriftlichen Einverständnisses der Rechteinhaber.

Haftungsausschluss

Alle Angaben erfolgen ohne Gewähr für Vollständigkeit oder Richtigkeit. Es wird keine Haftung übernommen für Schäden durch die Verwendung von Informationen aus diesem Online-Angebot oder durch das Fehlen von Informationen. Dies gilt auch für Inhalte Dritter, die über dieses Angebot zugänglich sind.

LA GRANDE MAISON DE CORSEAUX

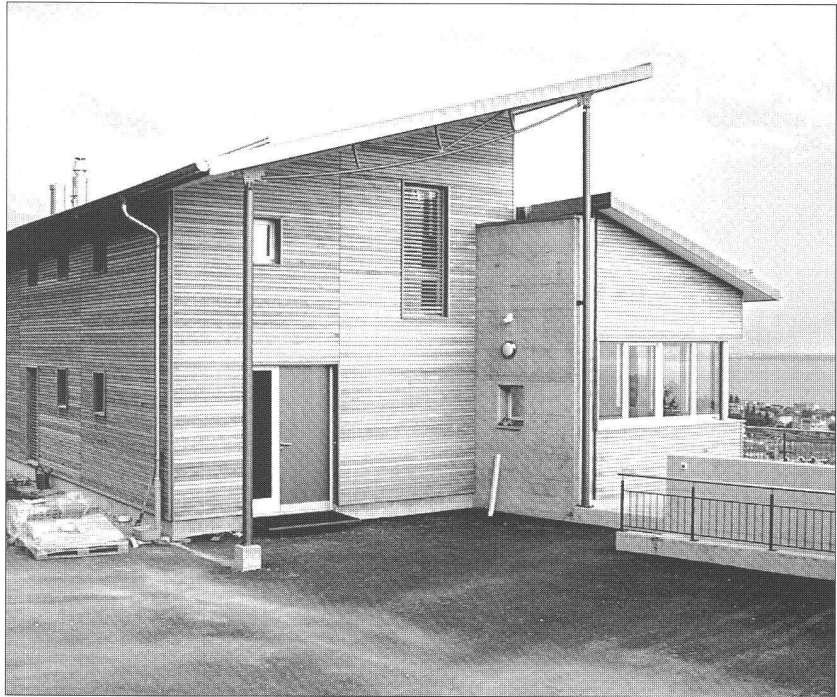
La villa Hauri-Angst est située dans les vignes sur les hauts de la commune de Corseaux dominant la ville de Vevey et le bâtiment Nestlé de l'architecte Tschumi. Elle est située dans un site où la vue s'étend des Alpes vaudoises à l'est en passant par les Alpes valaisannes et la Savoie pour se terminer à l'ouest sur les coteaux des vignes du Lavaux.

Le programme consistait en un logement pour un couple et ses deux enfants, une chambre d'ami et les annexes traditionnelles à la maison individuelle (atelier, garage, etc.). Située sur une ancienne parcelle de vignoble et sur un site « sensible » où tout écart architectural ne manquerait pas d'alerter les associations du type « Sauver Lavaux », les architectes ont choisi la thématique du mur de soutènement et de la capite de vigne pour développer le projet.

Deux « capites » revêtues de cèdre rouge non traité, l'une contenant le garage et l'autre la partie « jour » de l'habitation, organisent la partie haute de la parcelle formant ainsi une cour d'entrée qui cadre le paysage et annonce une succession de terrasses à la manière du vignoble avoisinant. Ces deux éléments, dont la géométrie est dissociée des murs de soutènement, révèlent le mur comme un fait construit permanent par rapport à la précarité de la maison de bois.

De même, le plan de la maison elle-même fonctionne sur cette dualité: d'une part, les chambres dans le socle, (où un éclairage zénithal est nécessaire pour illuminer le couloir arrière), d'autre part les espaces de jour, aériens, dans la partie « capite » où tout est lumière et vue. Cette double lecture est toujours présente dans la maison Hauri-Angst.

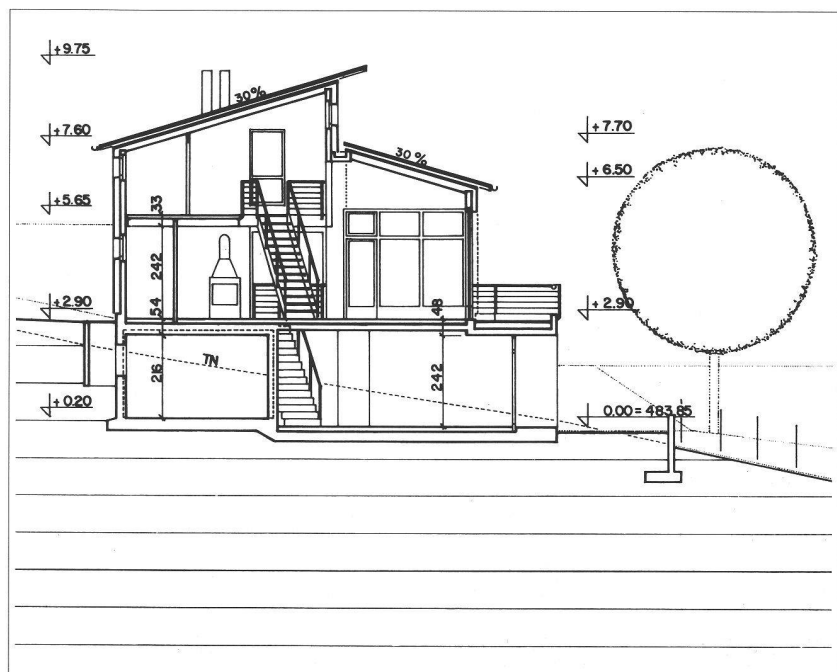
La dualité du plan, la richesse et la variété des espaces extérieurs nous semblent une réponse précise à la présence implacable d'un site somptueux auquel il est possible d'échapper.

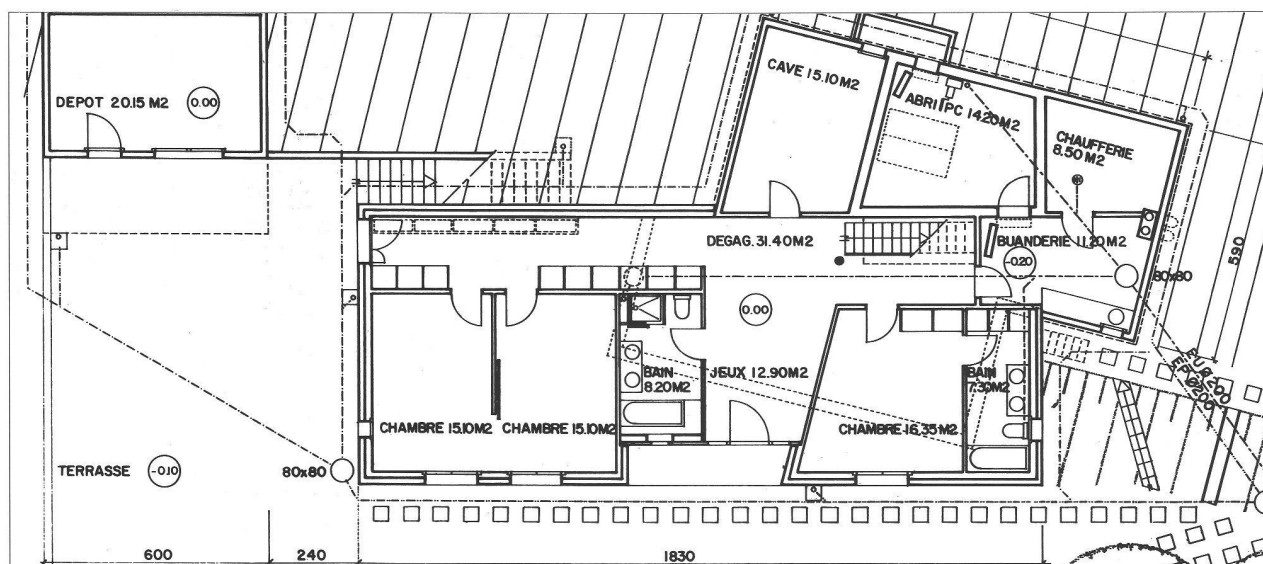
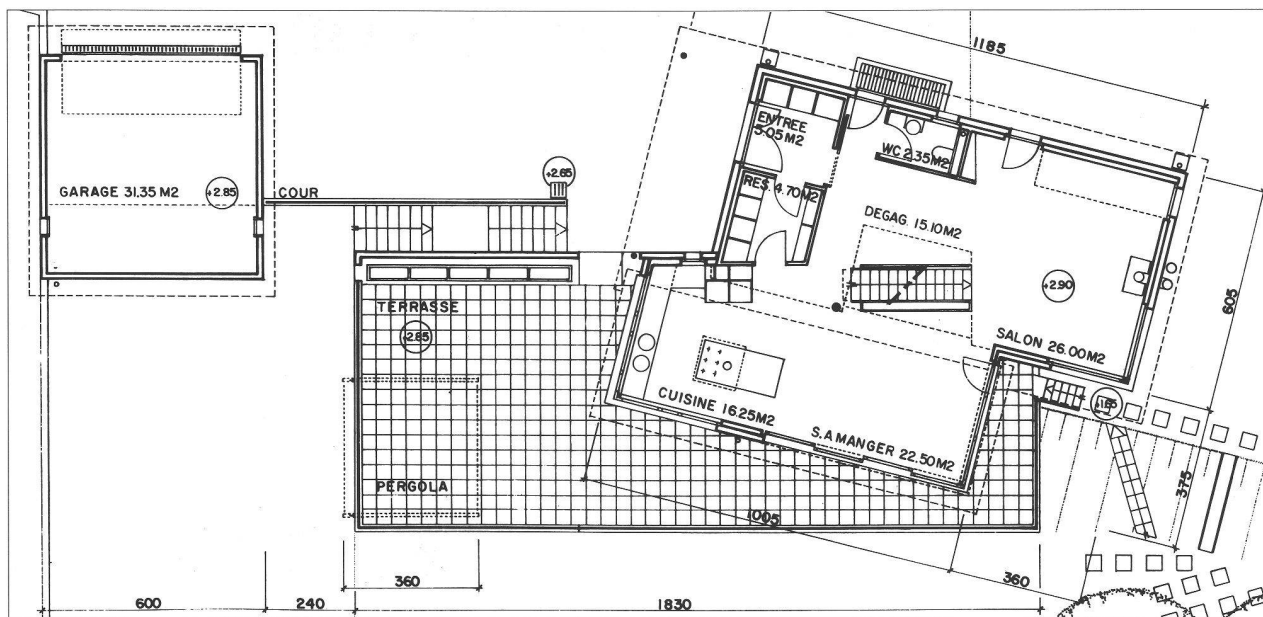


La cour d'entrée de la « grande maison » gagnée sur la vigne et l'élévation partielle du projet (ci-dessous) marquent le choix des architectes.

Villa F. + R. Hauri-Angst

Architectes: J.-R. Delessert,
M. Pfister, V. Jaccottet
Ingénieurs: G. Charotton





La complexité des plans de coupe du niveau du sol et des chambres traduit la difficulté de cette réalisation qui s'appuie sur des « capites » (photo ci-contre). Ci-dessous: vue partielle – et privilégiée – depuis l'entrée qui ouvre sur le lac et les Alpes.

