

L'intimité retrouvée pour un lavabo perdu : les logements de l'école cantonale d'agriculture de Granges-Verney / Moudon

Autor(en): **Faessler, L. / Werner, I.**

Objektyp: **Article**

Zeitschrift: **Habitation : revue trimestrielle de la section romande de l'Association Suisse pour l'Habitat**

Band (Jahr): **68 (1996)**

Heft 6

PDF erstellt am: **09.08.2024**

Persistenter Link: <https://doi.org/10.5169/seals-129506>

Nutzungsbedingungen

Die ETH-Bibliothek ist Anbieterin der digitalisierten Zeitschriften. Sie besitzt keine Urheberrechte an den Inhalten der Zeitschriften. Die Rechte liegen in der Regel bei den Herausgebern.

Die auf der Plattform e-periodica veröffentlichten Dokumente stehen für nicht-kommerzielle Zwecke in Lehre und Forschung sowie für die private Nutzung frei zur Verfügung. Einzelne Dateien oder Ausdrucke aus diesem Angebot können zusammen mit diesen Nutzungsbedingungen und den korrekten Herkunftsbezeichnungen weitergegeben werden.

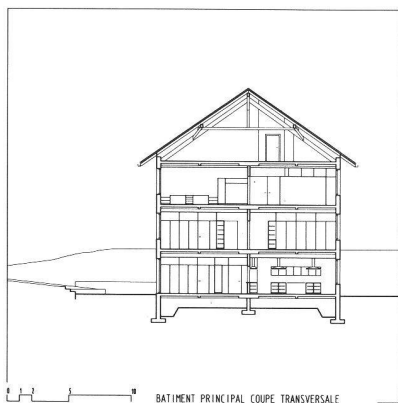
Das Veröffentlichen von Bildern in Print- und Online-Publikationen ist nur mit vorheriger Genehmigung der Rechteinhaber erlaubt. Die systematische Speicherung von Teilen des elektronischen Angebots auf anderen Servern bedarf ebenfalls des schriftlichen Einverständnisses der Rechteinhaber.

Haftungsausschluss

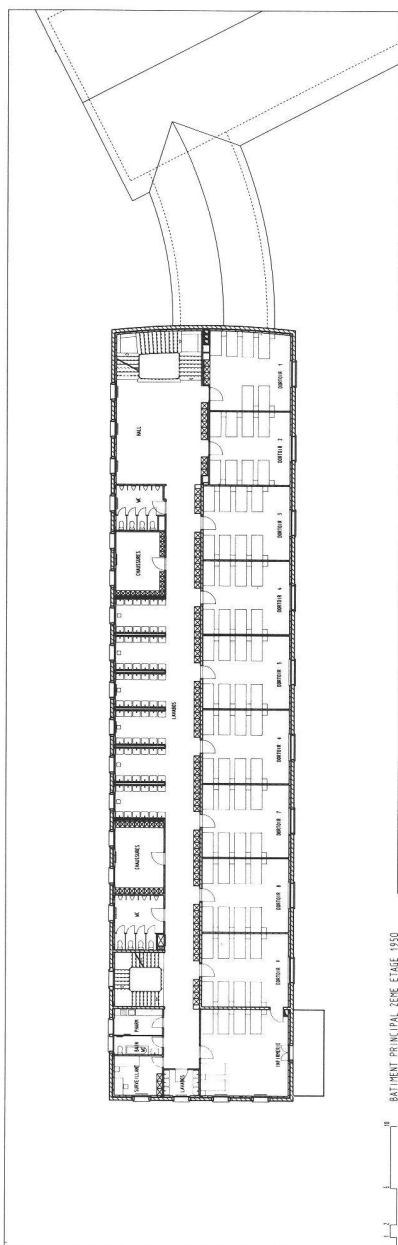
Alle Angaben erfolgen ohne Gewähr für Vollständigkeit oder Richtigkeit. Es wird keine Haftung übernommen für Schäden durch die Verwendung von Informationen aus diesem Online-Angebot oder durch das Fehlen von Informationen. Dies gilt auch für Inhalte Dritter, die über dieses Angebot zugänglich sind.

L'INTIMITÉ RETROUVÉE POUR UN LAVABO PERDU

LES LOGEMENTS DE L'ÉCOLE CANTONALE D'AGRICULTURE DE GRANGES-VERNEY/MOUDON



BÂTIMENT PRINCIPAL COUPE TRANSVERSALE

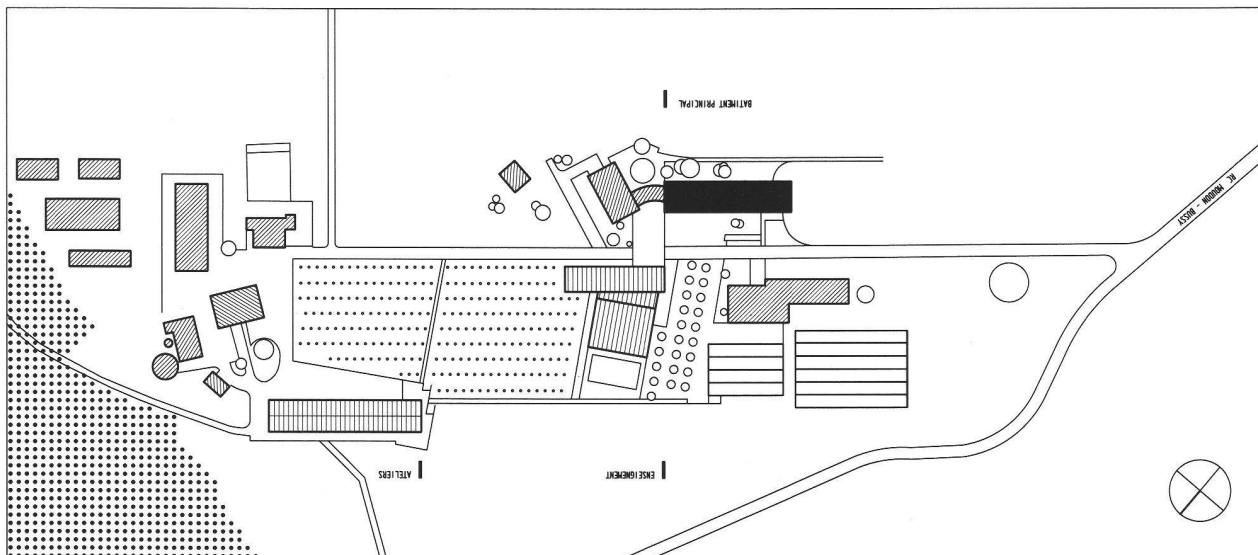


BÂTIMENT PRINCIPAL 2ÈME ÉTAGE 1950

Le bâtiment principal de l'École cantonale d'agriculture de Grange-Verney, construit en 1950, avait fait l'objet d'un concours d'architecture remporté par Marc Piccard en avril 1945. Sa transformation, envisagée en 1990 dans le cadre du concours organisé par l'Etat de Vaud pour des constructions nouvelles et la restructuration du site, répondait à deux objectifs principaux: d'une part la création de chambres à 2 lits en remplacement des dortoirs à 8 lits, d'autre part la création de salles d'enseignement théorique et pratique permettant d'accueillir les cours pour apprenties ménagères rurales.

Les constructions nouvelles d'ateliers et de salles de classes et gymnastique ont été réalisées en 1994 et 1995; les transformations du bâtiment principal s'achèvent cette année.

La lecture du plan d'origine fait apparaître un nombre imposant de lavabos, 72 exactement, correspondant aux 72 lits et aux 72 armoires. A l'époque, les questions d'hygiène restaient prépondérantes et l'absence d'intimité n'a certainement jamais effleuré aucun des internes alignés à l'aube devant leurs lavabos; la douche chaude prise en commun dans un quasi sous-sol constituait déjà un luxe que bien des logements lausannois n'avaient pas. Toutefois, c'est en vain que l'on cherche dans les plans d'origine un espace de vie ou de détente dans l'ordonnancement du 2^e étage, ou même ailleurs dans le bâtiment. Cette « fonction » était vraisemblablement assurée par le grand réfectoire situé dans le bâtiment contigu. Malgré quelques aménagements ou accommodements tels que l'occupation des dortoirs par 5 lits seulement,



ou la mise à disposition de salles de jeux et loisirs, on constate que le bâtiment n'a que peu évolué; la qualité de construction comme l'entretien

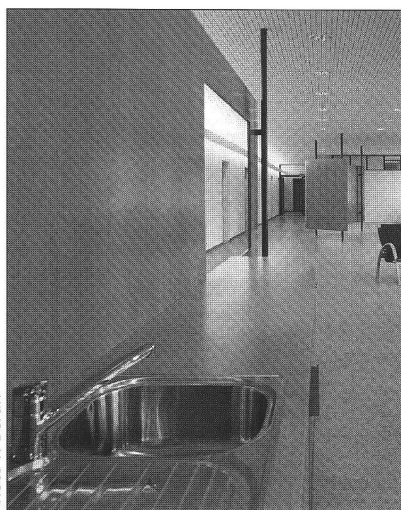


Photo F. Bertin

régulier ont contribué à le maintenir dans un état satisfaisant, techniquement parlant.

La particularité du plan réside avant tout dans la présence fortement marquée du mur porteur intérieur longitudinal, partageant les 62 mètres de long en deux travées de 7,40 mètres. Le découpage longitudinal des fonctions (espace servi - espace servant) est renforcé par une orientation Sud-Nord et le concept d'intervention tire parti de cette disposition des espaces, tout en mettant en évidence la hiérarchie du plan d'origine.

La travée Sud accueille aujourd'hui des chambres à 2 lits qui comprennent toutes un lavabo, des armoires personnelles, ainsi qu'un espace d'étude individuel aménagé avec du mobilier fixe. Le percement de quatre nouvelles fenêtres a permis de subdi-

viser la surface nécessaires aux nouvelles chambres, tout en conservant des rapports de dimensions cohérents, en façade comme en plan.

Le choix des matériaux ainsi que leur traitement affirme l'intervention contemporaine. Les meubles ont été réalisés en MDF verni avec alaises en bois massif, tandis que le dessus des bureaux est en linoléum. Les portes d'armoires et le plan de lavabo sont en stratifié.

Les parquets des chambres ont pu être presque tous conservés, tandis que les anciens plafonds en fibre ont été remplacés par des panneaux phoniques striés, en aggloméré plaqué de bois naturel.

La travée Nord était autrefois réservée aux locaux à chaussures et aux batteries de lavabos avec armoires de toilette individuelles en inox; elle accueille maintenant dans ses extrémités les nouvelles installations sanitaires, insérées dans des «boîtes» de dimensions modestes au dessus desquelles passe la lumière. L'espace de détente et loisir, aménagé en milieu de travée, comprend une kitchenette, un espace TV et un coin lecture, délimités par des «paravents» de bois montés sur poteaux métalliques.

Après 45 ans, en réponse aux changements profonds du mode de vie, les travaux de transformation revalorisent l'intimité et le confort des élèves tout en favorisant l'appropriation de l'espace. Il est toutefois intéressant de constater que si la surface de chambre rapportée au nombre d'élèves a presque triplé, l'intimité gagnée a passé par la suppression d'un lavabo individuel.

*L. Faessler, I. Werner
architectes EPFL*

