

Maison Meier, corseaux living et chemin de fer

Autor(en): **Z'Graggen, François-Joseph**

Objektyp: **Article**

Zeitschrift: **Habitation : revue trimestrielle de la section romande de l'Association Suisse pour l'Habitat**

Band (Jahr): **70 (1998)**

Heft 6

PDF erstellt am: **13.09.2024**

Persistenter Link: <https://doi.org/10.5169/seals-129648>

Nutzungsbedingungen

Die ETH-Bibliothek ist Anbieterin der digitalisierten Zeitschriften. Sie besitzt keine Urheberrechte an den Inhalten der Zeitschriften. Die Rechte liegen in der Regel bei den Herausgebern.

Die auf der Plattform e-periodica veröffentlichten Dokumente stehen für nicht-kommerzielle Zwecke in Lehre und Forschung sowie für die private Nutzung frei zur Verfügung. Einzelne Dateien oder Ausdrucke aus diesem Angebot können zusammen mit diesen Nutzungsbedingungen und den korrekten Herkunftsbezeichnungen weitergegeben werden.

Das Veröffentlichen von Bildern in Print- und Online-Publikationen ist nur mit vorheriger Genehmigung der Rechteinhaber erlaubt. Die systematische Speicherung von Teilen des elektronischen Angebots auf anderen Servern bedarf ebenfalls des schriftlichen Einverständnisses der Rechteinhaber.

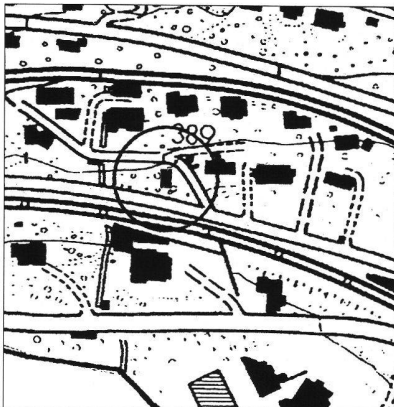
Haftungsausschluss

Alle Angaben erfolgen ohne Gewähr für Vollständigkeit oder Richtigkeit. Es wird keine Haftung übernommen für Schäden durch die Verwendung von Informationen aus diesem Online-Angebot oder durch das Fehlen von Informationen. Dies gilt auch für Inhalte Dritter, die über dieses Angebot zugänglich sind.

Architectes
Ariane Widmer & Nicolas Pham
Collaborateur
Fabrice Decroux

maison meier, corseaux

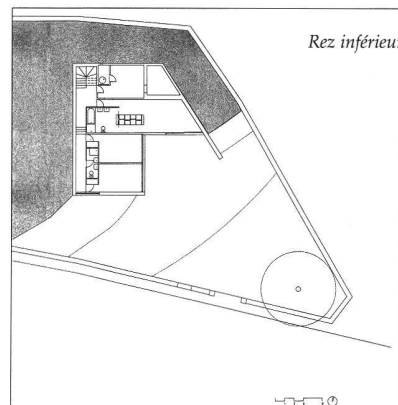
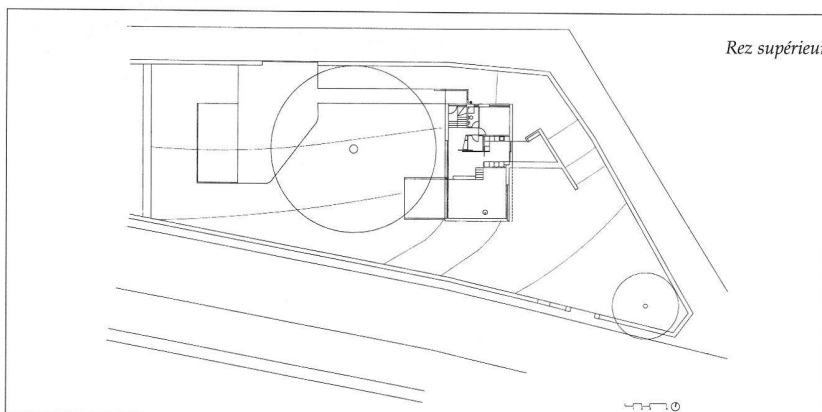
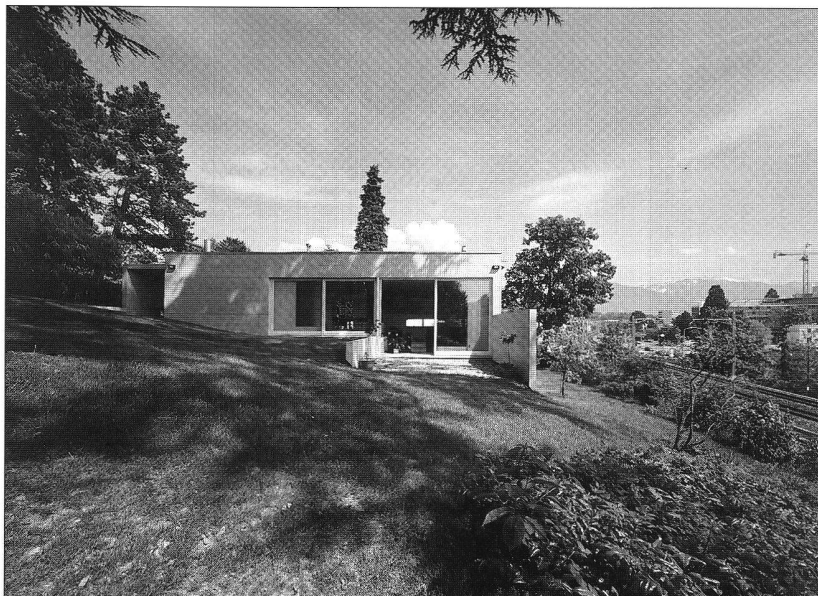
living et chemin de fer



Ci-dessus : la situation avec la ligne CFF et l'ancienne route cantonale en contre-bas

Ci-contre : la partie jour et son prolongement extérieur, à droite le mur de protection (photo F. Bertin, Grandvaux)

En-bas : la face est, les chambres dans leur contexte de privacité



La maison Meier est située dans un vieux jardin en forte pente au voisinage direct de la ligne du Simplon. Cette situation a déterminé l'ensemble des choix de composition de ce projet.

Afin de se protéger du bruit et de garantir leur privacité, les chambres sont placées dans la partie basse du terrain, tournées vers l'est. Elles se trouvent ainsi dans un contexte qui leur est propre. Le vieux mur, qui ceint toute la parcelle, vient achever cette condition d'introversion.

La partie jour, en revanche, établit le lien privilégié avec l'immense cèdre qui caractérise le site.

Les espaces s'articulent selon des diagonales. Cela a pour effet de créer des dilatations spatiales complexes et à partir d'un plan pur d'agrémenter les parcours de perspectives très variées.

François-Joseph Z'Graggen

