

Construction de logements pour la commune de Chêne-Bougeries : concours, 1er prix

Autor(en): **Renaud, Pierre-Alain**

Objektyp: **Article**

Zeitschrift: **Habitation : revue trimestrielle de la section romande de l'Association Suisse pour l'Habitat**

Band (Jahr): **71 (1999)**

Heft 2

PDF erstellt am: **12.07.2024**

Persistenter Link: <https://doi.org/10.5169/seals-129691>

Nutzungsbedingungen

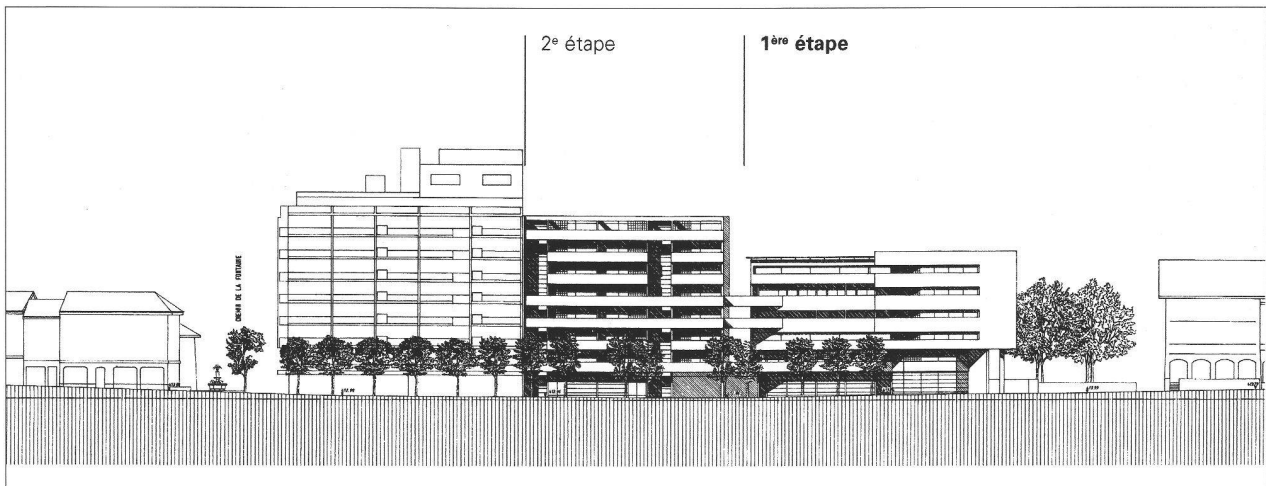
Die ETH-Bibliothek ist Anbieterin der digitalisierten Zeitschriften. Sie besitzt keine Urheberrechte an den Inhalten der Zeitschriften. Die Rechte liegen in der Regel bei den Herausgebern.

Die auf der Plattform e-periodica veröffentlichten Dokumente stehen für nicht-kommerzielle Zwecke in Lehre und Forschung sowie für die private Nutzung frei zur Verfügung. Einzelne Dateien oder Ausdrucke aus diesem Angebot können zusammen mit diesen Nutzungsbedingungen und den korrekten Herkunftsbezeichnungen weitergegeben werden.

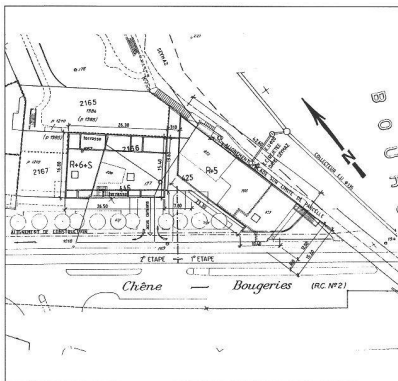
Das Veröffentlichen von Bildern in Print- und Online-Publikationen ist nur mit vorheriger Genehmigung der Rechteinhaber erlaubt. Die systematische Speicherung von Teilen des elektronischen Angebots auf anderen Servern bedarf ebenfalls des schriftlichen Einverständnisses der Rechteinhaber.

Haftungsausschluss

Alle Angaben erfolgen ohne Gewähr für Vollständigkeit oder Richtigkeit. Es wird keine Haftung übernommen für Schäden durch die Verwendung von Informationen aus diesem Online-Angebot oder durch das Fehlen von Informationen. Dies gilt auch für Inhalte Dritter, die über dieses Angebot zugänglich sind.



Construction de logements pour la commune de Chêne-Bougeries Concours ,1er prix



Architectes
Pierre-Alain Renaud
SIA AGA FAS
Carmelo Buemi
ETS
Jean-Claude Arnold

Maître de l'ouvrage
Fondation communale pour l'aménagement de Chêne-Bougeries

L

e concours portait sur la construction de logements et de commerces sur une étroite parcelle bordée d'un côté par une rue très bruyante, de l'autre par une petite rivière en limite communale, longée par un rideau d'arbres.

Les volumes devaient suivre un retrait d'alignement déjà amorcé par des immeubles récents. Il fallait également tenir compte de la présence d'une ancienne maison promise à la démolition, à une échéance non précise.

Intitulé « murs sans attente », le projet fractionne le programme en deux volumes discontinus, le premier étant réalisable tout de suite. Cette première étape est orientée Est-Ouest : elle contient de grands appartements

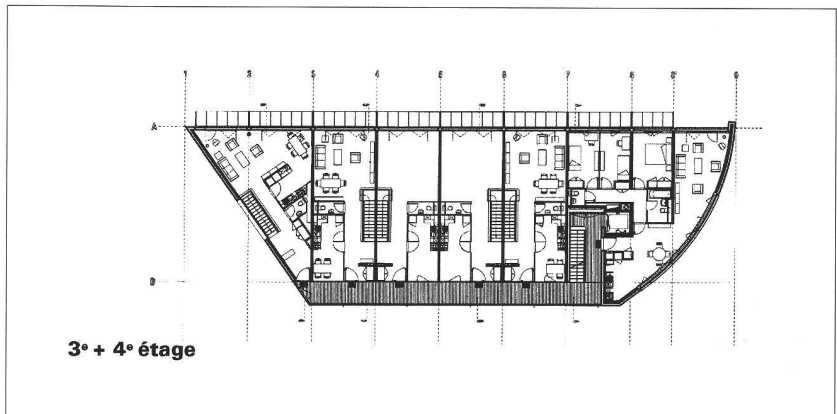
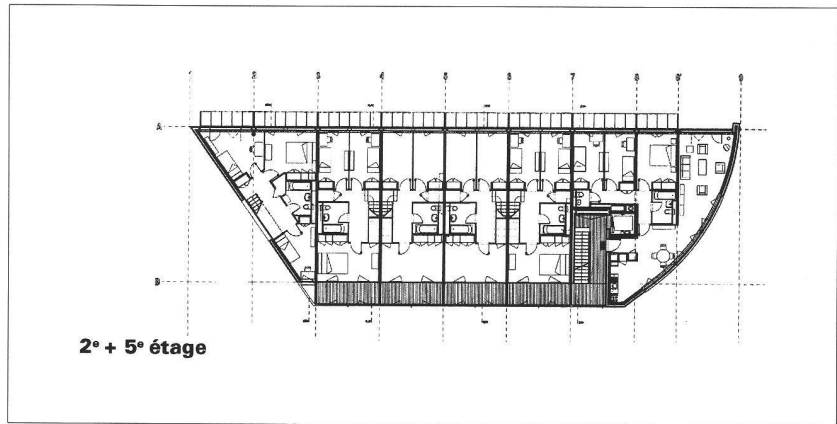
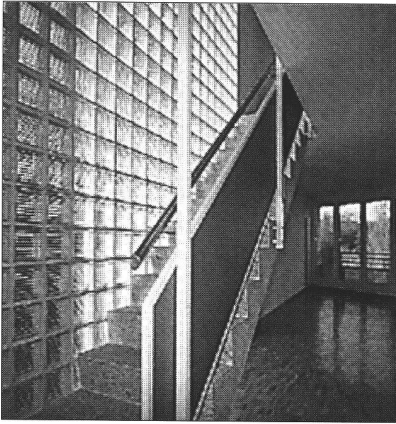
de 5 pièces, dont 10 duplex, largement ouverts à l'arrière sur la rivière et les frondaisons, protégés à l'avant du bruit de la rue par des loggias froides et des balcons-coursives garnis de matériaux absorbants.

Un rez-de-chaussée commercial participe à l'animation de la rue et dégage la possibilité d'une terrasse urbaine.

A l'arrière, un étroit quai piétonnier longe la rivière. L'orientation inhabituelle de l'immeuble et l'affirmation de son angle sur rue marquent lisiblement la limite du territoire communal.

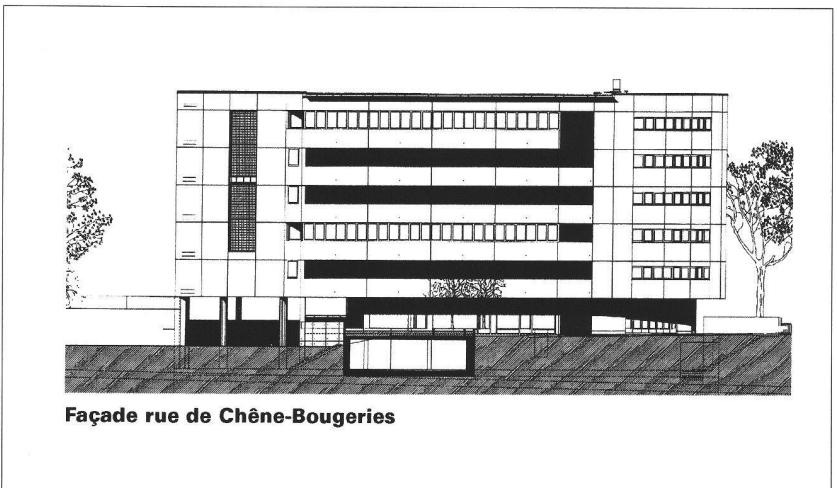
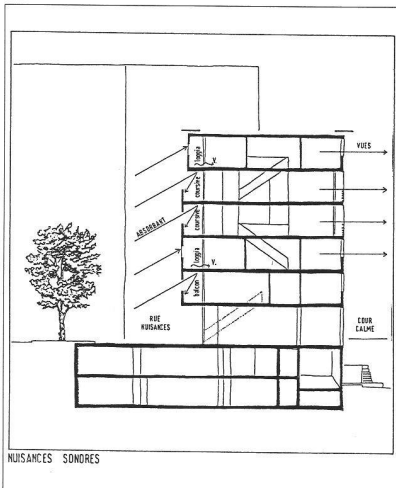
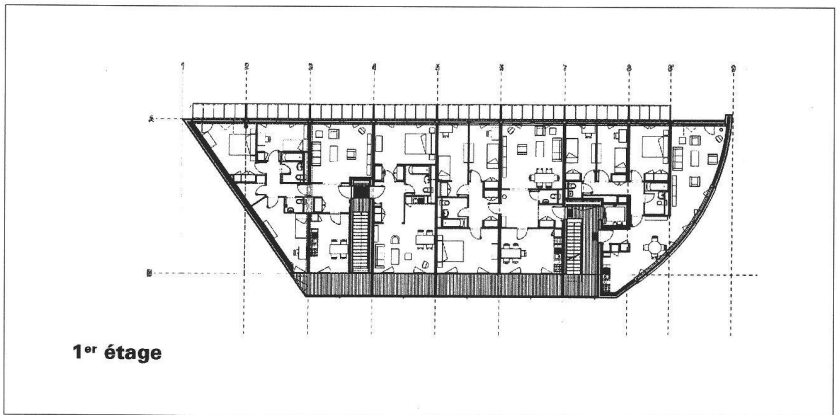
Entre les deux immeubles, un étroit passage rejoint la rivière. Aligné sur les immeubles récents déjà construits, l'immeuble de la deuxième étape reprend une typologie de grands appartements traversants distribués par un escalier éclairé en façade et protégés du bruit de la rue par des balcons absorbants.

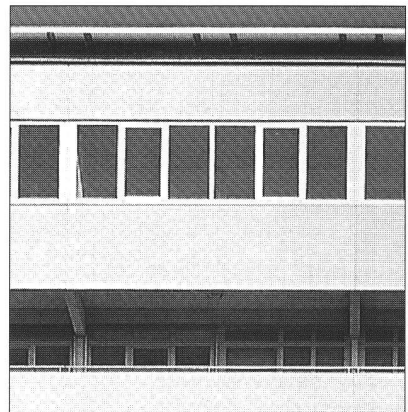
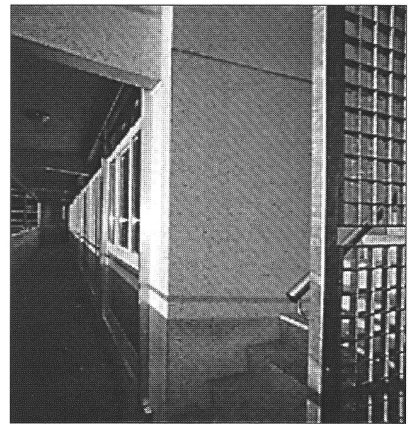
Pierre-Alain Renaud
architecte



NUISANCES SONORES

Les nuisances sonores induites par le le trafic de la rue de Chêne-Bougeries sont prises en compte principalement par l'organisation typologique des logements (fonctions jour/nuit traversantes et duplex) dont la majorité des chambres est orientée sur cour ou protégée sur rue par des loggias froides, balcons/coursives dont les sous-faces et contre-coeurs intérieurs sont traités en matériaux absorbants. Les ouvertures de ventilation des pièces donnant sur la rue seront protégées par les contre-coeurs des balcons.





COUT DES TRAVAUX

TERRAIN	13'699.00
TRAVAUX PREPARATOIRES	507'569.75
BATIMENT	4'968'624.15
EQUIPEMENT D'EXPLOITATION	10'000.00
AMENAGEMENT EXTERIEURS	379'787.15
TAXES ET FRAIS	286'711.75
TOTAL GENERAL	6'166'392.20

*En-haut à gauche : façade ouest sur rue
 Ci-dessus : les balcons-coursives et les loggias froides
 En-bas à gauche : façade est sur rivière
 Ci-dessous : quai piétonnier surplombant la Seymaz
 Photos Pierre-Yves Dhinart*

