

Construction d'une maison familiale à Montana-Diogne

Autor(en): **Mondada, Danilo / Vernay, Olivier**

Objektyp: **Article**

Zeitschrift: **Habitation : revue trimestrielle de la section romande de l'Association Suisse pour l'Habitat**

Band (Jahr): **71 (1999)**

Heft 3

PDF erstellt am: **29.06.2024**

Persistenter Link: <https://doi.org/10.5169/seals-129699>

Nutzungsbedingungen

Die ETH-Bibliothek ist Anbieterin der digitalisierten Zeitschriften. Sie besitzt keine Urheberrechte an den Inhalten der Zeitschriften. Die Rechte liegen in der Regel bei den Herausgebern. Die auf der Plattform e-periodica veröffentlichten Dokumente stehen für nicht-kommerzielle Zwecke in Lehre und Forschung sowie für die private Nutzung frei zur Verfügung. Einzelne Dateien oder Ausdrucke aus diesem Angebot können zusammen mit diesen Nutzungsbedingungen und den korrekten Herkunftsbezeichnungen weitergegeben werden. Das Veröffentlichen von Bildern in Print- und Online-Publikationen ist nur mit vorheriger Genehmigung der Rechteinhaber erlaubt. Die systematische Speicherung von Teilen des elektronischen Angebots auf anderen Servern bedarf ebenfalls des schriftlichen Einverständnisses der Rechteinhaber.

Haftungsausschluss

Alle Angaben erfolgen ohne Gewähr für Vollständigkeit oder Richtigkeit. Es wird keine Haftung übernommen für Schäden durch die Verwendung von Informationen aus diesem Online-Angebot oder durch das Fehlen von Informationen. Dies gilt auch für Inhalte Dritter, die über dieses Angebot zugänglich sind.

Bureau d'architecture
Danilo Mondada S.A.

Architecte chef de projet :
O. Vernay architecte EPF-L

Direction locale des travaux :
P.-A. Masserey architecte EPF-Z
Venthône

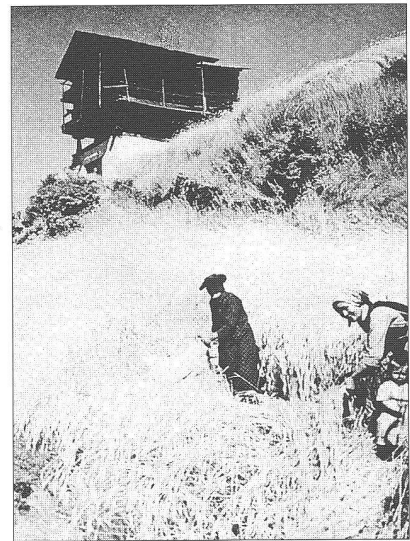
Construction d'une maison familiale à Montana-Diogne

D

Diogne, hameau isolé et retranché, se situe juste au-dessous de Montana-Village, à 1000 m d'altitude. Minuscule, il n'a jamais compté plus d'une trentaine d'habitations. Au centre du village, la chapelle, la fontaine et le tilleul constituent l'unique lieu de rencontre. Depuis les années '80, Diogne s'est complètement repeuplé par une nouvelle génération, formée essentiellement de familles avec petits enfants. C'est le cas de la famille de Romaine Valterio-Vernay et Daniel Barras.

Orientée au Sud, la parcelle en forte pente, se trouve à l'entrée du village, délimitée à l'Ouest par le torrent et une clairière de forêt et au sud, par la route communale. Le paysage offre une vue dégagée des Vals d'Anniviers et de Réchy situés sur l'autre versant de la vallée du Rhône. Implantée à l'Est de la parcelle, la maison repose sur un socle en béton. La pente du terrain ne subit aucune modification. Après la construction, l'expression architecturale recherchée avec les Maîtres d'Ouvrage se réfère à l'image des vieux raccards : orientation de la toiture à deux pans perpendiculaire aux courbes de niveaux, impression que la maison se « jette » dans la pente, revêtement de façade en lames de mélèze brut.

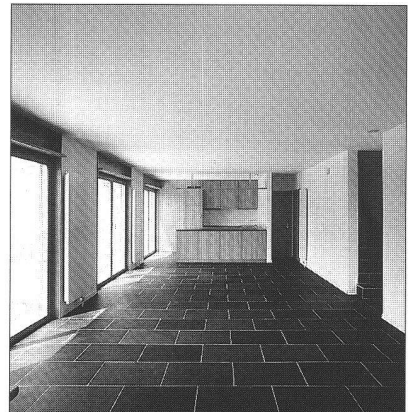
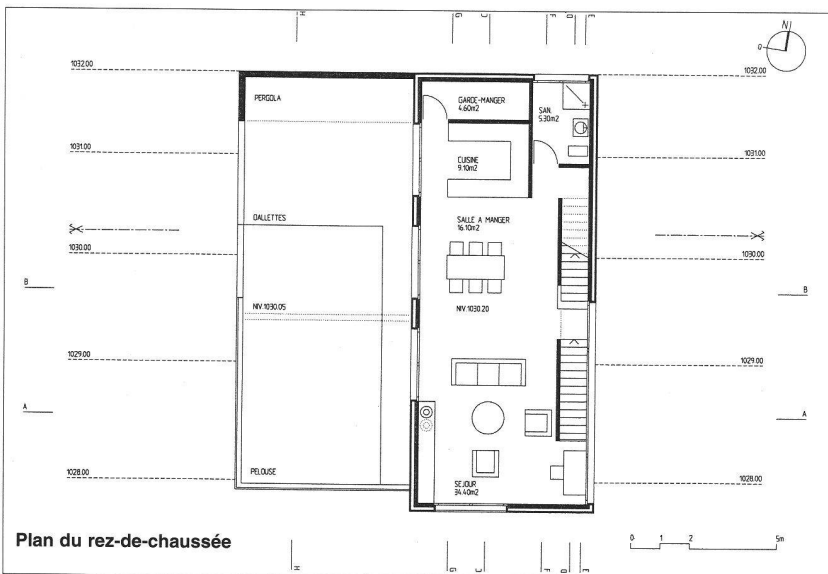
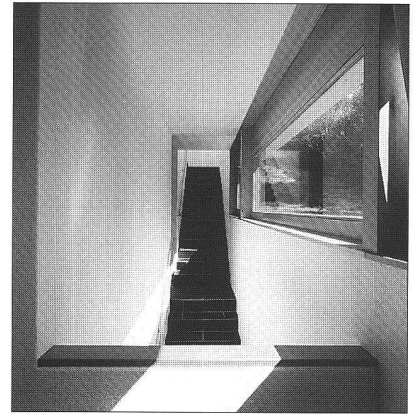
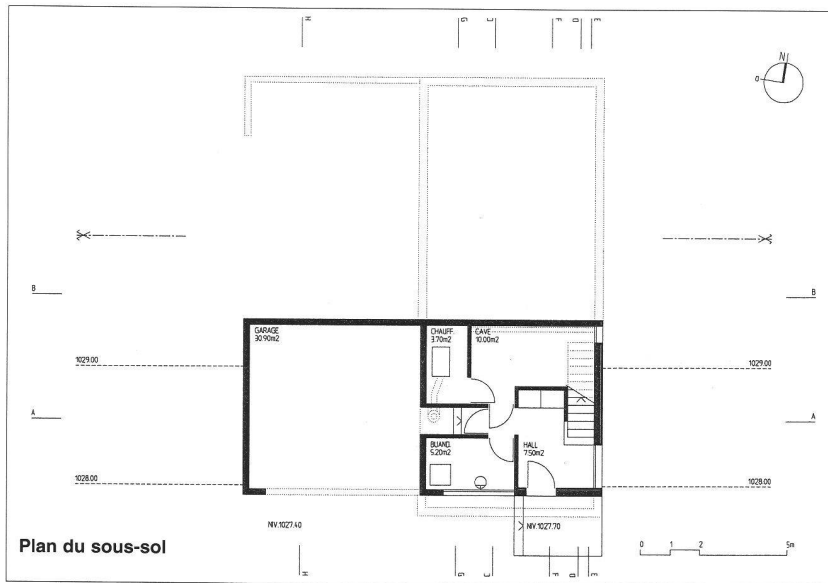
Dans l'organisation interne de la maison, les escaliers longent la façade est et sont accompagnés à chaque palier



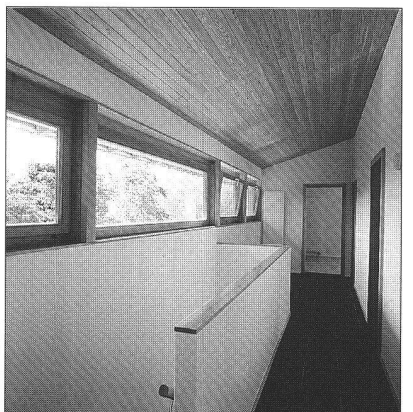
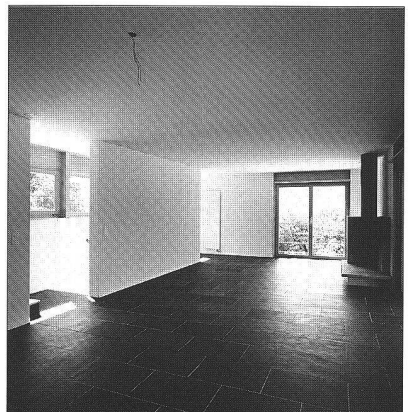
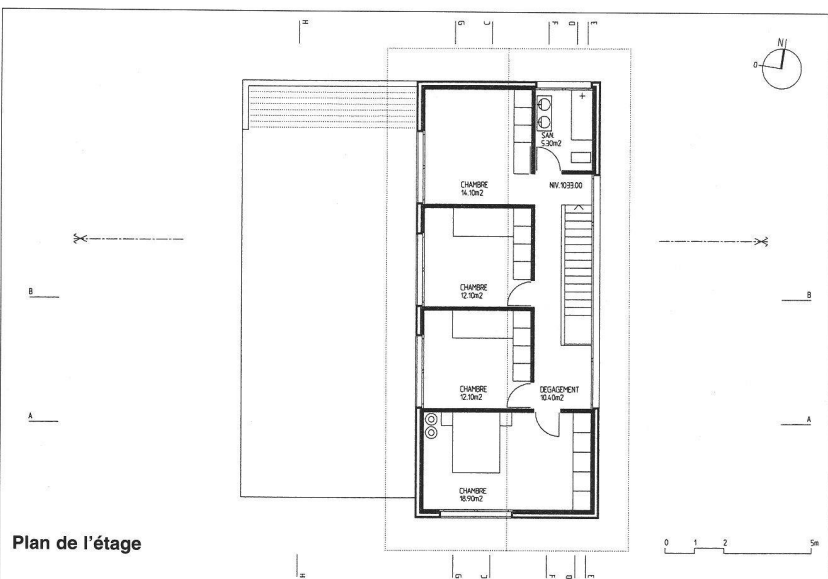
Ci-dessus : le raccard comme référence

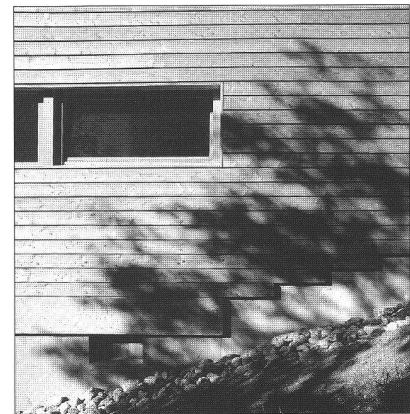
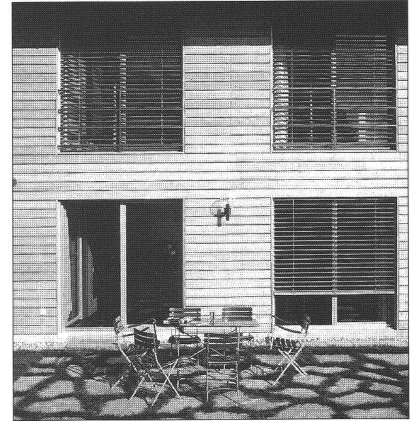
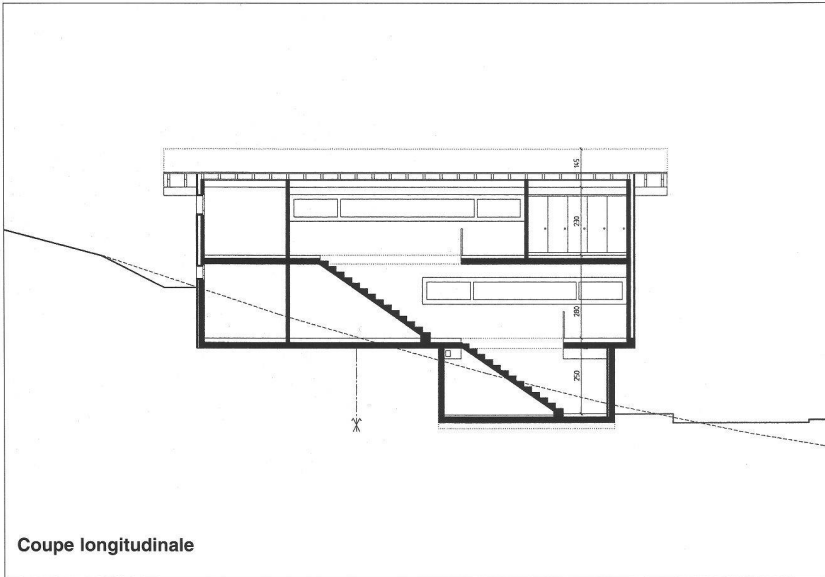
Ci-dessous : façade ouest et vue sur le val d'Anniviers





De haut en bas : l'escalier intérieur, la cuisine vue du séjour, le séjour avec la cheminée, la galerie d'étage

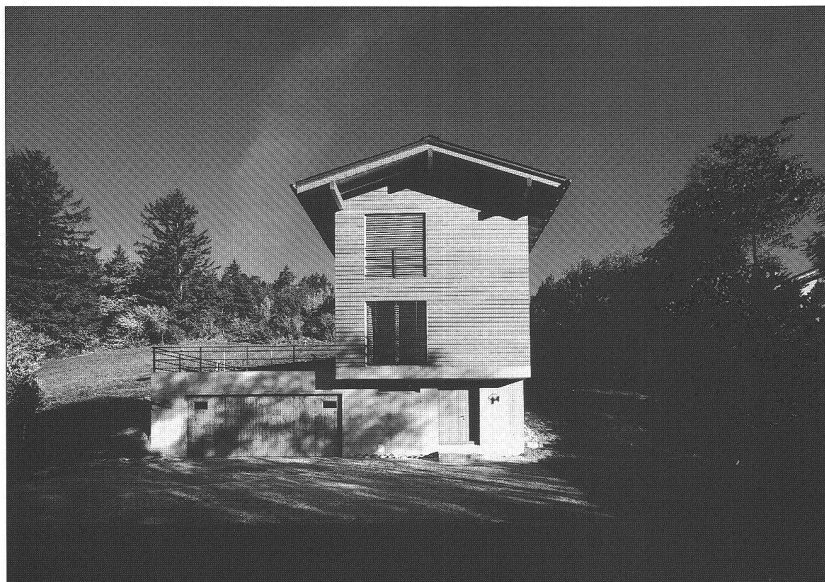




*Ci-dessus : détails des façades
Ci-contre : façade est et façade sud
Photos (F. Bertin, Grandvaux)*



d'une fenêtre horizontale, alors que les pièces principales s'orientent à l'Ouest et au Sud. Les ouvertures de ces pièces sont toutes identiques avec des fenêtres s'ouvrant à la française et une balustrade. Au rez-de-chaussée, la grande pièce de séjour, salle à manger et cuisine se prolonge vers l'extérieur par une grande terrasse de plain-pied. Les sanitaires sont placés en façade Nord.



L'image des vieux raccards brûlés et brunis par le soleil a déterminé le choix des lames de mélèze pour les façades, choix conforté par l'ensoleillement et le climat sec du Valais central. de plus les cadres de fenêtres, les portes, les armoires ainsi que l'agencement de cuisine sont aussi en mélèze.

L'ardoise noire du Portugal a été choisie pour le sol de la grande pièce de séjour salle-à-manger ainsi que les zones de circulation et les salles d'eau. Alors que les quatre chambres de l'étage reçoivent un parquet à lames en hêtre étuvé rouge.

*Les architectes
Danilo Mondada, Olivier Vernay*