

La société coopérative COOPELIA

Autor(en): **[s.n.]**

Objektyp: **Article**

Zeitschrift: **Habitation : revue trimestrielle de la section romande de l'Association Suisse pour l'Habitat**

Band (Jahr): **80 (2008)**

Heft 3

PDF erstellt am: **10.08.2024**

Persistenter Link: <https://doi.org/10.5169/seals-130154>

Nutzungsbedingungen

Die ETH-Bibliothek ist Anbieterin der digitalisierten Zeitschriften. Sie besitzt keine Urheberrechte an den Inhalten der Zeitschriften. Die Rechte liegen in der Regel bei den Herausgebern.

Die auf der Plattform e-periodica veröffentlichten Dokumente stehen für nicht-kommerzielle Zwecke in Lehre und Forschung sowie für die private Nutzung frei zur Verfügung. Einzelne Dateien oder Ausdrucke aus diesem Angebot können zusammen mit diesen Nutzungsbedingungen und den korrekten Herkunftsbezeichnungen weitergegeben werden.

Das Veröffentlichen von Bildern in Print- und Online-Publikationen ist nur mit vorheriger Genehmigung der Rechteinhaber erlaubt. Die systematische Speicherung von Teilen des elektronischen Angebots auf anderen Servern bedarf ebenfalls des schriftlichen Einverständnisses der Rechteinhaber.

Haftungsausschluss

Alle Angaben erfolgen ohne Gewähr für Vollständigkeit oder Richtigkeit. Es wird keine Haftung übernommen für Schäden durch die Verwendung von Informationen aus diesem Online-Angebot oder durch das Fehlen von Informationen. Dies gilt auch für Inhalte Dritter, die über dieses Angebot zugänglich sind.

La société coopérative COOPELIA

La SCH Coopelia (Coopérative sociale pour l'encouragement à la construction de logements individuels et associatifs) a été constituée en 1995 à Lausanne. M. Pierre Duvoisin, ancien conseiller d'Etat et M. Gaston Albisser, avocat à Lausanne, deviennent respectivement président et secrétaire de la jeune coopérative.

Reconnue d'utilité publique, elle adhère quatre ans plus tard à la section romande de l'ASH et développe ses activités en terre vaudoise et genevoise. Emmenée par un comité dynamique, la SCH Coopelia construit en moins de 10 ans près de 200 logements en mettant le bien-être de ses locataires-sociétaires au centre de son engagement. Derniers-nés de la fratrie Coopelia, l'immeuble des Terreaux à Orbe (35 logements) et celui en gestation en Subriez à Vevey (36 logements) complètent le tableau social de ce membre de l'ASH.

Le projet en Subriez à Vevey

Le projet, qui propose 100% de logements, fait partie d'un plan de quartier à Vevey, «Quartier en Subriez», homologué en 1992. L'immeuble dont la construction a débuté au début de l'été 2007 se trouve sur une parcelle située à l'est de la ville de Vevey et en limite avec la commune de La Tour-de-Peilz. Les principaux commerces, restaurants, sont situés à une dizaine de minutes de marche, ceci pour les deux communes.

L'ensemble se répartit en trois entrées et totalise 36 appartements, soit 2 appartements spécialement équipés pour personnes handicapées et 34 appartements subventionnés pour la location. Le tout représente une surface habitable d'environ 4000 m² pour un volume de 13 600 m³ SIA. Le concept volumétrique découle du plan de quartier initial, lequel définit le nombre d'étages par secteur soit, A1, A2, A3, le tout groupé en un seul immeuble.

Le concept des appartements en location, construits selon les directi-

ves du service du logement, se distingue par sa générosité spatiale.

Le secteur A1 offre:

- 10 appartements de 3 pces situés entre 72 m² et 75 m².

Le secteur A2 offre:

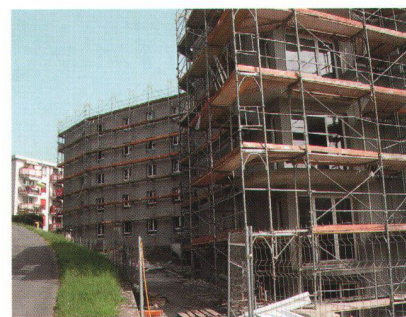
- 2 appartements de 2 pces de 46 m², spécialement équipés pour personnes handicapées.
- 2 appartements de 3 pces, entre 72 m² et 75 m².

- 12 appartements de 4 pces situés entre 90 m² et 110 m².

Le secteur A3 offre:

- 2 appartements de 3 pces, entre 70 m² et 77 m².
- 6 appartements de 4 pces, entre 89 m² et 91 m².
- 2 appartements de 5 pces, entre 107 m² et 120 m².

Les appartements se trouvant de plain-pied bénéficient d'une terrasse. Dans les étages, des balcons de belles dimensions débordant du plan de façade déterminent un espace de vie extérieur aisément utilisable à la belle saison. Les toitures plates en béton ne sont pas accessibles. L'étanchéité est posée sur l'isolation et recouverte de



Le chantier du futur immeuble en Subriez, à Vevey.

gravier. Les façades sont isolées à l'extérieur, quant aux vitrages, ils sont composés de verres isolants doubles, montés sur cadres en PVC. Les finitions intérieures sont de même nature pour tous les appartements. Tous les locaux communs et techniques sont situés dans les secteurs A2 et A3. Les aménagements extérieurs comprennent 5 places de parc pour visiteurs et une place pour handicapés. Une place de jeux est aménagée à l'extrémité de la partie ouest de l'immeuble.

Texte, photo et plan:

Bureau d'architecture Pierre Steiner SA

Plan d'étage type.

