

Une utopie devient réalité à Winterthour

Autor(en): **Clémenton, Patrick**

Objektyp: **Article**

Zeitschrift: **Habitation : revue trimestrielle de la section romande de l'Association Suisse pour l'Habitat**

Band (Jahr): **85 (2013)**

Heft 2

PDF erstellt am: **14.09.2024**

Persistenter Link: <https://doi.org/10.5169/seals-391980>

Nutzungsbedingungen

Die ETH-Bibliothek ist Anbieterin der digitalisierten Zeitschriften. Sie besitzt keine Urheberrechte an den Inhalten der Zeitschriften. Die Rechte liegen in der Regel bei den Herausgebern.

Die auf der Plattform e-periodica veröffentlichten Dokumente stehen für nicht-kommerzielle Zwecke in Lehre und Forschung sowie für die private Nutzung frei zur Verfügung. Einzelne Dateien oder Ausdrucke aus diesem Angebot können zusammen mit diesen Nutzungsbedingungen und den korrekten Herkunftsbezeichnungen weitergegeben werden.

Das Veröffentlichen von Bildern in Print- und Online-Publikationen ist nur mit vorheriger Genehmigung der Rechteinhaber erlaubt. Die systematische Speicherung von Teilen des elektronischen Angebots auf anderen Servern bedarf ebenfalls des schriftlichen Einverständnisses der Rechteinhaber.

Haftungsausschluss

Alle Angaben erfolgen ohne Gewähr für Vollständigkeit oder Richtigkeit. Es wird keine Haftung übernommen für Schäden durch die Verwendung von Informationen aus diesem Online-Angebot oder durch das Fehlen von Informationen. Dies gilt auch für Inhalte Dritter, die über dieses Angebot zugänglich sind.

Une utopie devient réalité à Winterthour

Ils n'étaient qu'une poignée au début de l'aventure; ils sont plus de trois cents à l'arrivée. Et ils ont construit la maison de leurs rêves, une énorme bâtisse en bois, où règne une grande mixité fonctionnelle, sociale et générationnelle. Standards écologiques dernier cri en sus.



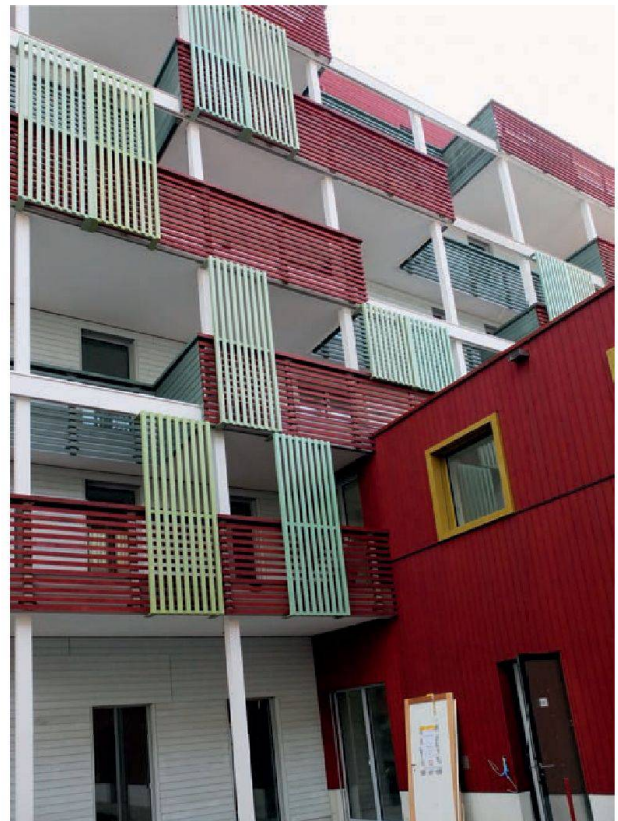
Les deux grands corps de bâtiments en bois de la Giesserei. © PC 2013

La plus grande maison en bois d'Europe a été inaugurée fin janvier dernier par la communauté d'habitants Giesserei, parrainée par la coopérative d'habitation GESEWO, à Winterthour. L'heure était à la fête pour les quelque trois cents membres de la communauté, qui voyaient sept années d'efforts enfin récompensées. Sept années au cours desquelles ils ont imaginé, conçu, débattu, défendu une vision, une utopie, une nouvelle manière d'habiter ensemble. Dès le début, ils voulaient construire une grande maison qui accueille des gens de toutes les générations, depuis le berceau jusqu'aux seniors.

Mais ils voulaient aussi mélanger riches et pauvres, et encourager les relations entre les habitants en prévoyant des locaux communs, comme une bibliothèque, une crèche, un restaurant et de petits commerces et autres ateliers d'artisans. «Cela ne sert à rien de se plaindre sur le manque de sociabilité des gens. Nous, nous voulions agir et trouver des solutions ensemble pour habiter ensemble», raconte l'un des heureux habitants. En 2006, ils n'étaient encore que vingt-quatre rêveurs, bien décidés à réaliser leur utopie. Et pour y arriver, ils ont petit à petit mis en place un véritable empire organisationnel, depuis la commission de projet, des groupes de travail et de planification jusqu'à l'organe de communication et de location, en passant par le groupe de seniors.

Durabilité sociale et écologique

Deux longs corps de bâtiments de six étages en bois, reliés à leurs extrémités par deux bâtiments moins élevés, offrent aujourd'hui 155 appartements dans une grande variété de typologies, histoire de répondre au mieux aux



Le subtil jeu de couleurs des coursives qui animent les façades de la Giesserei. © PC 2013

aspirations de diversité générationnelle et sociale des maîtres d'ouvrage. On trouve ainsi toute la gamme des appartements possibles, de l'une pièce pour étudiants ou seniors jusqu'au neuf pièces pour une véritable communauté d'habitants. Tous les locaux commerciaux se répartissent au rez et la disposition des bâtiments définit une longue et belle cour intérieure.

L'ensemble des immeubles est évidemment aux standards écologiques les plus avancés: standard Minergie P-Eco, chauffage à distance et panneaux photovoltaïques en toiture. Les voitures sont quasi bannies du site, les places de parc réduites au minimum, mais l'ensemble comprend 580 places de rangement à vélos en sous-sol. Douze essences d'arbres vont petit à petit boiser la grande cour intérieure et garantir la biodiversité du site.

Patrick Cléménçon



La cour intérieure, délimitée par les deux corps de bâtiments de la Giesserei. © PC 2013



COOPLOG

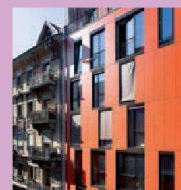


Nous recherchons des terrains en droit de superficie ou pleine propriété pour construire des coopératives d'habitation non spéculatives et respectueuses de l'environnement.

Rue des Bains 11 - 1205 Genève
Téléphone : 022 320 92 80 - Fax : 022 320 93 37
e-mail : contact@cooplog.ch - www.cooplog.ch

«La BAS est un partenaire incontournable de la Ciguë: la banque a été la première à faire confiance à la jeune coopérative malgré les refus de nombreux autres établissements bancaires.»

Guillaume Käser,
président de la Ciguë,
preneuse de crédit
à la BAS depuis 1998



La Ciguë est une coopérative de logement pour les personnes en formation. Elle offre à Genève près de 450 chambres à loyer modéré dans des bâtiments écologiques. La coopérative travaille sans but lucratif, est auto-gérée et indépendante.



Pour une véritable alternative:
T 021 319 91 00, www.bas.ch

créatif
transparent
équitable
humain
alternative
innovant
éthique
équitable