

Mitteilungen

Objektyp: **Group**

Zeitschrift: **Heimatschutz = Patrimoine**

Band (Jahr): **2 (1907)**

Heft 2

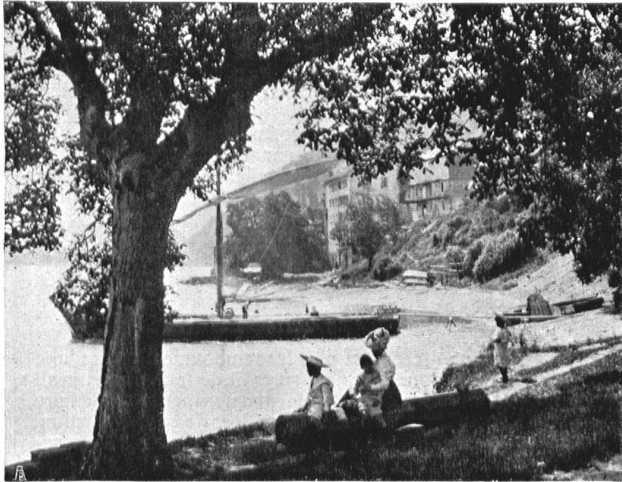
PDF erstellt am: **28.06.2024**

Nutzungsbedingungen

Die ETH-Bibliothek ist Anbieterin der digitalisierten Zeitschriften. Sie besitzt keine Urheberrechte an den Inhalten der Zeitschriften. Die Rechte liegen in der Regel bei den Herausgebern. Die auf der Plattform e-periodica veröffentlichten Dokumente stehen für nicht-kommerzielle Zwecke in Lehre und Forschung sowie für die private Nutzung frei zur Verfügung. Einzelne Dateien oder Ausdrucke aus diesem Angebot können zusammen mit diesen Nutzungsbedingungen und den korrekten Herkunftsbezeichnungen weitergegeben werden. Das Veröffentlichen von Bildern in Print- und Online-Publikationen ist nur mit vorheriger Genehmigung der Rechteinhaber erlaubt. Die systematische Speicherung von Teilen des elektronischen Angebots auf anderen Servern bedarf ebenfalls des schriftlichen Einverständnisses der Rechteinhaber.

Haftungsausschluss

Alle Angaben erfolgen ohne Gewähr für Vollständigkeit oder Richtigkeit. Es wird keine Haftung übernommen für Schäden durch die Verwendung von Informationen aus diesem Online-Angebot oder durch das Fehlen von Informationen. Dies gilt auch für Inhalte Dritter, die über dieses Angebot zugänglich sind.



AU BOUVERET. Cliché de *Fred. Boissonnas* à Genève
Am Strande von BOUVERET am Genfersee

Le chemin de fer à crémaillère de Saint-Gingolph au Grammont.
Nous recevons la lettre suivante :

Monsieur, j'ai lu dernièrement dans les journaux qu'un ingénieur malfaisant de Lausanne avait demandé et obtenu une concession pour un chemin de fer à crémaillère de Saint-Gingolph au Grammont et aux Cornettes de Bise.

Il est impossible d'assister sans protester à une pareille profanation. La rive sud du lac Léman est encore intacte ou à peu près. Les vieux châtaigniers aux troncs tordus ne sont séparés de l'eau bleue par aucun quai ; les villages accrochés sur les flancs de la montagne disparaissent dans la verdure. Saint-Gingolph est un ravissant village de pêcheurs, d'un pittoresque méridional. Les vieilles maisons, étagées au bord de l'eau dans un désordre charmant, sont tapissées de vignes grimpanes ; des filets pendent un peu partout et les grandes voiles des barques se reflètent dans le lac bleu foncé.

Sur cette rive idéale on passe de surprises en surprises, à chaque pas le tableau change ; il y a de délicieuses petites anses tranquilles où les vagues clapotent sur les cailloux et vont mourir doucement sur le sable de la grève. Des clochers blancs dans les châtaigniers, des horizons lointains et vaporeux du côté de Genève, tandis que vers le Valais les grands sommets s'élèvent bien haut dans le ciel.

Ce dernier coin nous restait et on veut l'abîmer !
Tout le massif de montagnes du Grammont, des Cornettes de Bise et du lac Tanay est encore un peu ignoré des foules ; on n'y trouve que de modestes petits hôtels-pensions et pas de grandes routes, des chemins seulement, où seules les « sergosses », chars du pays à deux roues, peuvent circuler.

Le Bouveret, si joli autrefois, est déjà déshonoré par un ignoble hôtel de mauvais goût appelé « hôtel de l'Aiglon ».

Le « Heimatschutz » doit intervenir, il me semble, contre un chemin de fer qui n'a d'autre but qu'un sommet et n'est d'aucune utilité pour la contrée, car il ne sert pas à relier deux localités entre elles. Exploitation des étrangers, voilà tout.

Pardonnez à mon indignation, cher monsieur, mais j'aime mon pays et mon lac et je m'accroche en désespéré à tout ce qui lui reste de beautés inviolées.

Veillez croire à mes sentiments très respectueux.
P. de V.

Eine Matterhornbahn. Die Zürcher Gollier und Ingenieur Imfeld ersuchen den Bundesrat um die Konzessionierung einer Matterhornbahn, teils Zahnradbahn von Zermatt bis zur Klubhütte (3052 m), teils Drahtseilbahn im Bergginnern bis etwa 80 m unterhalb des sogenannten Schweizerjopfels (4475 m). Erfreulicherweise hat das Projekt beim Volke nicht die gewünschte Zustimmung gefunden; vor allem die Bevölkerung des Wallis ist empört über die beabsichtigte Schändung dieses schönsten Schweizerberges. Aber auch sonst in der Schweiz ebenso wie im Ausland werden, wie die Ausschnitte aus deutsch-schweizerischen, französisch-schweizerischen und englischen Zeitungen in unserer Zeitschriftenschan dartun, lebhafte Proteste laut. Der Vorstand der schweizerischen Vereinigung für Heimatschutz beschloss in seiner Februar-Sitzung, der Bundesregierung ein Gesuch um Nichtgewährung der Konzession einzureichen und zur wirksamen Unterstützung dieser Petition Unterschriften in der ganzen Schweiz zu sammeln. Herr Professor *E. Boveri*, Zürich V, Bergstrasse 29, der zum Präsidenten der Kommission zur Vorbereitung und Durchführung des Gesuches ernannt wurde, ist bereit, schon jetzt Unterschriften entgegen zunehmen.

Plakentfernung. In anerkennenswerter Weise hat die bekannte Zürcher Seidenstoff-Firma A. Grieder & Cie. kürzlich ihr letztes, den idyllischen kleinen Rootsee (an der Eisenbahnlinie Luzern-Zug) verunzierendes Riesenplakat entfernen lassen. Die Firma, deren Chef Herr Adolf Grieder Mitglied unserer Vereinigung ist, hat sich durch die von uns erbetene Aufgabe dieser Art Reklame und ihr gutes Beispiel gewiss den besten Dank aller Anhänger des Heimatschutzes erworben.
L.

Les Quais. Sous ce titre a paru dans le n° 1 de la première année du « Heimatschutz » un article critiquant vivement les quais modernes ; à l'appui le même numéro contient des reproductions de vues du quai de Montreux, de la baie de Clarens, des rives du lac de Zurich, au Zurichhorn, des rives du lac de Brienz et du Stattersee ; cette critique n'est que trop justifiée, car ces quais modernes, établis à grands frais, gâtent les rives de nos lacs et cours d'eau. Ayant été cet automne à Montreux, j'y ai remarqué une innovation qui a été apportée au prolongement du quai à l'ouest de Montreux Palace, innovation qui peut-être a été provoquée

par la critique de Madame Burnat-Provins ; cette innovation est le remplacement du parapet en pierre de taille avec grille, par des rocailles avec pochet pour plantations de fleurs et de tilleuls argentés utilisés exclusivement jusqu'ici pour les quais de Montreux, par des arbres de différentes essences.

Cette innovation est-elle à recommander ? oui, comme rompant la monotonie des quais de la baie de Clarens ; c'est un premier pas, peut-être est-on tombé trop dans l'opposé de la régularité ; prenons garde, ces rocailles n'ont rien de naturel ; sur un kilomètre de longueur on trouve une vingtaine d'essences d'arbres d'aspect et de végétation très variés, plantés pêle-mêle, sans ordonnance. Il y aura encore bien des études à faire pour arriver à conserver aux rives de nos lacs et cours d'eau leur agrément naturel si en harmonie avec la beauté de nos sites, tout en ayant égard aux exigences provenant du développement des localités et de la circulation. N'oublions pas que les bords de nos lacs et cours d'eau sont plutôt destinés à la promenade, pour y séjourner, qu'à une circulation intense. Espérons qu'on se mettra résolument à étudier la question des quais ; les exemples ne manquent pas, non pas à copier, mais à s'inspirer, comment on pourrait s'y prendre pour concilier toutes les exigences, pour qui sait voir.

Il n'est pas absolument nécessaire, ni même désirable, qu'un quai soit horizontal et parallèle à la rive, pas plus que planté exclusivement d'arbres en alignement.

François Wyss, Soleure.

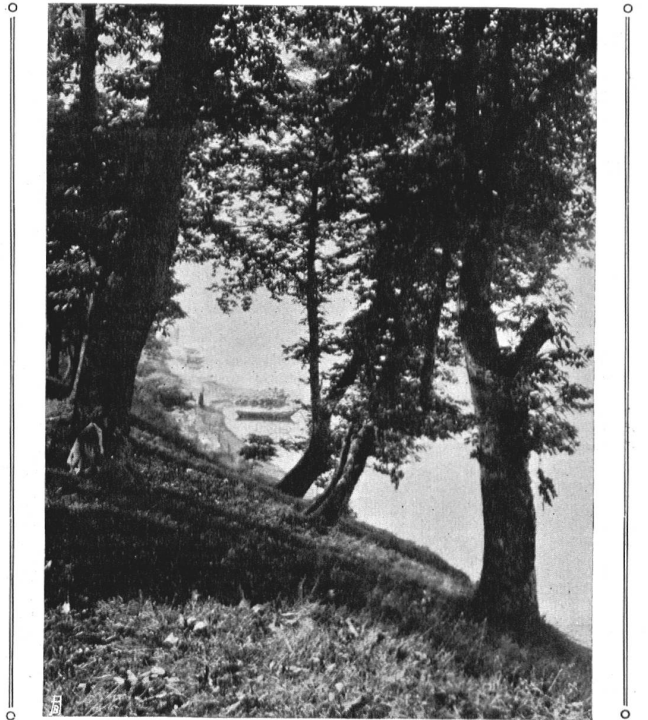
Elektrische Drahtseilbahn von der Tellsplatte zum Hotel Tellsplatte.

Der Bundesrat hatte beantragt, die Konzession einer solchen, nur Privatinteressen dienenden und die Schönheit und Weihe der jedem Schweizer geheiligten Stätte empfindlich schädigenden Bahn zu verweigern. Auch der Vorstand der Schweizerischen Vereinigung für Heimatschutz erliess einen energischen Protest gegen diese Bahnanlage. Die Minderheit der nationalrätlichen Kommission beantragte Zustimmung zum Antrag des Bundesrates, die Mehrheit hingegen stellte den Antrag, es sei auf das Konzessionsgesuch einzugehen, aber bei Genehmigung und Ausführung der Pläne auf möglichste Schonung der Gegend Rücksicht zu nehmen. Die Schweizerische Vereinigung für Heimatschutz hat den Kampf gegen eine derartige Profanierung der Tellsplatte noch nicht aufgegeben und hofft zuversichtlich auf schliesslichen Erfolg ihrer bei den kantonalen und Bundesbehörden eingeleiteten Schritte. Auch der Schweizerische Kunstverein wird sich unseren Bestrebungen anschliessen und ausserdem noch selbständig sowohl bei der Urner Regierung als auch beim Bundesrat zuhanden der Bundesversammlung energisch gegen die Konzessionierung dieser Bahn protestieren.

Umbauten kirchlicher Gebäude. Anlässlich der im Dezember 1906 in Chur abgehaltenen Pastoral-Konferenz richtete der Vorsitzende Pfarrer Hartmann einen warmen Appell an die anwesenden Geistlichen, bei vorkommenden Reparaturen oder Umbauten kirchlicher Gebäude doch stets einen Sachverständigen zu Rate zu ziehen, um bedauerliche Verunstaltungen zu vermeiden.

Der Reklameseuche im Wallis, die seit einiger Zeit die Landschaften der Rhoneebene und der Gebirgswelt überwuchert, soll endlich ein Ende gemacht werden. Am 27. November wurde im Grossen Rate die staatsrätliche Botschaft nebst Gesetzesentwurf über Reklameplakate eingebracht. Das Anbringen von Plakaten, die die Landschaft verunstalten oder den Schönheitssinn beleidigen, soll nach diesem Entwurf durch dieses neue Gesetz bei einer Geldbusse von 20 bis 200 Fr. untersagt werden. Andererseits hat der Hotelierverband vom Rhonetal und Chamonix einhellig beschlossen, sämtliche Handelsfirmen und speziell die Schokoladefabriken zu boykottieren, die unsere Landschaft mit solchen Plakaten überschwemmen. Ein Verzeichnis all dieser Firmen wird einem jeden Verbandsmitglied zugestellt werden. Jeder Naturfreund wird dieses Vorgehen begrüssen!

Der Berner Ingenieur- und Architekten-Verband beschloss in seiner Sitzung vom 11. Januar 1907, dem Heimatschutz beizutreten.



CHATAIGNIERS PRÈS ST-GINGOLPH. Cliché de *Fred. Boissonnas* à Genève
KASTANIENBÄUME am Strande des Genfersees bei St. Gingolph

Zur gefl. Kenntnisnahme

Die Mitgliederbeiträge für das Jahr 1907 werden im Laufe der Monate Februar und März erhoben. Der Einzug erfolgt per Postnachnahme und zwar

bei den bisherigen *Einzelmitgliedern* durch unsern Säckelmeister, Herrn Ernst Lang in Zofingen, bei den bisherigen *Sektionsmitgliedern* durch die Säckelmeister der Sektionen.

Von *neu* eintretenden Mitgliedern müssen die Beiträge in Zukunft *jeweilen* sofort, sei es durch das Sekretariat in Basel oder durch die Sektionen eingezogen werden. Die Zustellung der Zeitschrift kann erst nach Eingang dieser Beiträge erfolgen.

Im Ausland wohnende Mitglieder sind gebeten, ihre Beiträge per Mandat selbst einzahlen zu wollen.

Vorauszahlungen und ausserordentliche Zuweisungen bitten wir an Herrn Ernst Lang in Zofingen zu adressieren.

Der Vorstand

der Schweiz. Vereinigung für Heimatschutz.

N.B. Da die Post in neuerer Zeit Nachnahmen nur mehr 1 Mal vorweist, ersuchen wir behufs Vermeidung von unnötiger Arbeit und Kosten dringend für sofortige Einlösung der Nachnahmen besorgt zu sein.

Adressänderungen, auch solche für die Zeitschrift, wolle man dem Sekretariat in Basel mitteilen.

Notice

Nous prions les membres de la Ligue de prentre notre que les cotisations pour l'année 1907 devront être encaissées dans le courant des mois de février et mars. L'encaissement se fera par remboursement postal, savoir:

pour les membres *isolés* actuels, par le caissier central, M. Ernest Lang, à Zofingue;

pour les membres actuels des sections, par les caissiers des sections respectives.

Pour les *nouveaux* membres les cotisations devront à l'avance être encaissées de suite, soit par le secrétariat à Bâle, soit par les sections, et l'envoi du bulletin *Heimatschutz* ne peut plus se faire qu'après paiement de la cotisation.

Les membres domiciliés à l'étranger voudront bien envoyer eux-mêmes leurs cotisations par mandat. Prière de ne pas envoyer des timbres.

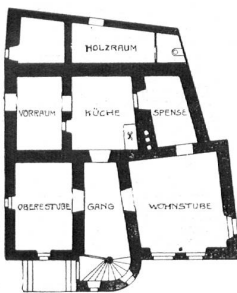
Les paiements anticipés et les dons peuvent être envoyés à M. Ernest Lang à Zofingue.

Le Comité central de la Ligue.

N.B. La poste ne présentant plus les remboursements qu'une seule fois, et pour nous éviter un surcroît de frais et de travail inutile, nous recommandons instamment à nos membres, de faire en sorte que le remboursement soit payé lors de sa présentation.

Les changements d'adresse doivent être communiqués au secrétariat à Bâle.

Das Tobelhaus in Castiel ob Chur. Das in Ansicht und Grundriss hier dargestellte Tobelhaus in Castiel an der Arosastrasse zwei Stunden ob Chur, mit schönen getäfelten Stuben und etwas Land bis zur Hauptstrasse, ist erbeilungshalber für 6000 Fr. zu verkaufen. Da dieser typische alte Bündner Sitz, der unbedingt zum Dorfe Castiel gehört und nicht verschwinden sollte, Gefahr läuft, in unverständigen Händen zugrunde zu gehen, machen wir unsere Mitglieder auf ihn aufmerksam in der Hoffnung, es finde sich auf diese Weise vielleicht ein Käufer, der das Haus pietätvoll renovieren und etwa zum Ferienaufenthalt ausbauen lasse. Zu jeder weiteren Auskunft sind die Herren Architekt O. Schäfer in Chur und Pfarrer Ragaz in Maladers-Castiel stets gerne bereit.



Ansicht und Grundriss (1:400) vom «Tobelhaus» in Castiel ob Chur an der Arosastrasse.

Die Lindenallee im Fegetz in Solothurn. Die bekannte vierreihige Lindenallee im Fegetz auf dem Wege von der Stadt Solothurn nach der Einsiedelei steht auf dem Eigentum des Besitzers des «Blumenstein».

Vergangenen Herbst hätten die beiden westlichen Baumreihen zum Zwecke der Verjüngung der Allee gefällt werden sollen, worüber natürlich die Bevölkerung in grosse Aufregung geriet; bildete doch diese Baumgruppe ein charakteristisches Landschaftsbild in der Umgebung der Stadt, und im Sommer gewährte die Allee einen

schattigen, angenehmen Aufenthaltsort für Spaziergänger und Erholungsbedürftige. Da der Besitzer, der allerdings von den besten Absichten für die Instandhaltung der Baumreihen erfüllt war, sich nicht entschliessen konnte, von seinem Entschlusse abzukommen, beschloss der Einwohner-Gemeinderat auf Antrag des Verschönerungsvereins, beim Kantonsrat den Antrag auf Expropriation der Allee mit Terrain zu verlangen. Die am 22. November abgehaltene

Gemeindeversammlung hat beinahe einstimmig diesem Beschlusse die Genehmigung erteilt. Das Vorgehen der Solothurner Gemeinde bedeutet, namentlich in Rücksicht auf die Vorgänge anlässlich der Turnschanze, einen grossen Erfolg für die Heimatschutz-Bestrebungen und beweist, dass solche vom Volke instinktiv richtig erfasst werden.

Redaktion: Dr. C. H. BAER, Zürich II.

VEREINSNACHRICHTEN

Schweizerische Vereinigung für Heimatschutz. Sitzung des Vorstandes und der Vertreter der Sektionen vom 13. Januar 1907 im Künstlergüti, Zürich. — In Anbetracht der misslichen finanziellen Lage der Zentralkasse beschliesst der Vorstand, die Sektionen um einen ausserordentlichen Beitrag anzugehen. — Hinsichtlich der Zeitschrift wird der Druck von 4000 Exemplaren plus die festen Bestellungen der Sektionen beschlossen. — Wegen der Telsplattebahn beschliesst man mit einer Eingabe an die Bundesbehörden zu gelangen. — Ferner wird beschlossen, das Gutachten von Herrn Professor Wieland betreffend das Gesetz gegen das Reklameunwesen drucken zu lassen und an die Mitglieder zum Preise von 50 Cts. abzugeben.

Traktanden: Finanzielle Lage. — Auflage der Zeitschrift. — Telsplattebahn. — Haus am Waisenhausplatz in Bern. — Kirche in Bristen ob Amsteg.

Ligue pour la conservation de la Suisse pittoresque. Séance du comité et des délégués des sections le 13 janvier 1907 au Künstlergüti à Zurich. — Pour améliorer la situation difficile de la caisse centrale, on décide de faire appel aux sections pour une subvention extraordinaire. — L'édition du bulletin est fixée à 4000 exemplaires en plus de ceux qui sont retenus par les sections. Une requête sera adressée aux autorités fédérales relativement au projet du funiculaire de la Telsplatte. — On décide que le mémoire du professeur Wieland touchant la loi contre les réclames sera imprimé et mis à la disposition des membres pour le prix de 50 centimes.

Ordre du jour: La situation financière de la caisse centrale. — L'édition du bulletin. — Le funiculaire de la Telsplatte. — La maison en bois du Waisenhausplatz à Berne. — L'église à Bristen sur Amsteg.

Sektion Schaffhausen. Am 22. Januar d. J. hielt die Sektion Schaffhausen ihre erste Generalversammlung ab. Herr Dr. Hablützel aus Winterthur, Mitglied der Kommission der schweizerischen Vereinigung für Heimatschutz zur Bekämpfung des Plakatunwesens, erstattete Bericht über Organisation, Tätigkeit und Erfolge dieser Kommission. Wahlen leiteten die eigentlichen Verhandlungen ein: zum 2. Vorstandsmitglied wurde Herr Dr. E. Müller, Redaktor, zu Rechnungsprüfern die Herren Dr. Waltisbühl und Fritz Ziegler gewählt. Darauf referierte der Obmann über den Stand der Muttervereinigung, wie er denselben an der am 13. Januar in Zürich stattgehabten Zusammenkunft des Zentralvorstandes und der Obmänner der Sektionen kennen gelernt hatte, und der Sektion Schaffhausen. Dieselbe hat in den kurzen drei Monaten ihres Bestehens schon 160 Einzel- und 4 Kollektivmitglieder gewonnen und bereits eine energische und zum Teil auch erfolgreiche Tätigkeit entfaltet. Von den 18 „Fällen“, die der Vorstand in dieser Zeit behandelte, sind zwar sieben noch nicht erledigt und zwei ohne Ergebnis geblieben, 9 aber zu seiner vollsten Befriedigung gelöst worden. Nun gilt es, unsere finanzielle Lage auch durch Subventionen stärken zu lassen, Behörden, Gemeinden und, nebst Privaten, auch Vereine zu gewinnen, Stellung zu dem im Entwurfe liegenden kantonalen Baugesetz zu nehmen, Behörden und Gemeinden unsere Dienste zur Verfügung zu stellen, unter den Einzelmitgliedern zur Begründung des Heimatschutzgedankens und zu weiterer Aufklärung Lesemappen mit einschlägiger Literatur zirkulieren zu lassen u. v. a. m. Wir blicken mit vollstem Vertrauen in die Zukunft. M.

English Branch of the League for the Preservation of Swiss Scenery

The Hon. Treasurer, Mr. J. Eberli, 42 Highbury New Park, London, N., begs to remind the Members that the subscription for 1907 is now due.