

Zeitschrift: Heimatschutz = Patrimoine

Herausgeber: Schweizer Heimatschutz

Band: 83 (1988)

Heft: 1

Artikel: Auvents et marquises : expressions visibles d'une fonction

Autor: Baertschi, Pierre

DOI: <https://doi.org/10.5169/seals-175346>

Nutzungsbedingungen

Die ETH-Bibliothek ist die Anbieterin der digitalisierten Zeitschriften. Sie besitzt keine Urheberrechte an den Zeitschriften und ist nicht verantwortlich für deren Inhalte. Die Rechte liegen in der Regel bei den Herausgebern beziehungsweise den externen Rechteinhabern. [Siehe Rechtliche Hinweise.](#)

Conditions d'utilisation

L'ETH Library est le fournisseur des revues numérisées. Elle ne détient aucun droit d'auteur sur les revues et n'est pas responsable de leur contenu. En règle générale, les droits sont détenus par les éditeurs ou les détenteurs de droits externes. [Voir Informations légales.](#)

Terms of use

The ETH Library is the provider of the digitised journals. It does not own any copyrights to the journals and is not responsible for their content. The rights usually lie with the publishers or the external rights holders. [See Legal notice.](#)

Download PDF: 05.02.2025

ETH-Bibliothek Zürich, E-Periodica, <https://www.e-periodica.ch>

Expressions visibles d'une fonction

Auvents et marquises

Schutzdächer und Marquisen

Ihre Aufgabe besteht darin, Haus- und Geschäftseingänge vor Regen und Sonne zu schützen, und man findet sie vor allem in der Architektur des 19. und 20. Jahrhunderts: die Schutzdächer und Marquisen. Meistens bestehen sie aus Glas und Metall, manchmal auch aus Holz, wobei die Konsolen in der Regel einen dekorativen Willen verraten. Ihnen entspringen die verschiedensten Motive: geometrische Kompositionen, Pflanzenwelt usw. Elemente aus Flacheisen, geschmiedetem Eisen sowie Gusseisen vervielfachen ihr Erscheinungsbild. Auch die Wahl des Glases – durchsichtiges oder getöntes – spielt bei ihnen eine wichtige Rolle. Wo Schutzdächer aus Holz hergestellt sind, bilden sie meistens Teil eines architektonischen Ganzen. Das trifft namentlich bei Bauten im «Heimatstil» zu. Auch findet man eine Vielzahl von Schutzdachformen, die eng mit dem Gebäudecharakter zusammenhängen: so pseudo-neoklassizistische, gotische oder maurische. In der modernen Architektur erscheinen sie zudem häufig als feine Betonfliesen. Heute aber scheinen sich namentlich die aus Metall konstruierten und als Träger zeitgenössischer Materialien (z. B. Plastik) und von Werbebotschaften fungierenden Marquisen zu verbreiten. Beide, Schutzdächer und Marquisen, drücken eine sichtbare Funktion aus und sind damit sowohl an der Architektur als auch am Leben eines Baues beteiligt.

Protéger de la pluie et du soleil une porte d'entrée ou une devanture de commerce, telle est la fonction la plus fréquente des auvents et des marquises. Quant aux vérandas, ce sont des galeries vitrées contre une maison, et elles servent généralement de petit salon.

Si l'existence de porches, généralement en maçonnerie, est d'origine ancienne, les auvents et les marquises sont particulièrement répandus dans l'architecture du XIX^e et du début du XX^e siècles. Ils sont construits le plus souvent en *verre et en métal*, parfois en *bois*. C'est du reste l'utilisation du verre qui contribue à créer une forme d'architecture caractéristique, qui ressort des éléments translucides – plans ou bombés – supportés par des fers plats eux-mêmes soutenus par des consoles.

Ferronnerie

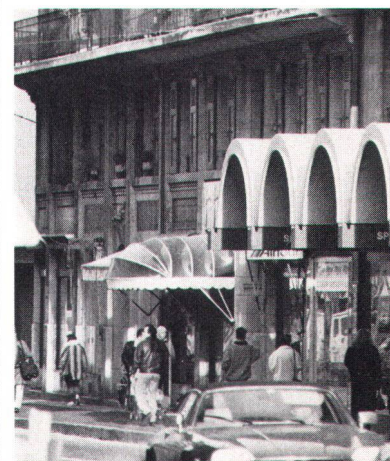
En règle générale, les consoles traduisent une volonté de *décoration*. L'imagination des architectes et l'art des ferronniers trouvent là un champ d'expression propice. Les volutes, tout comme les motifs, jaillissent sur des thèmes divers: compositions géométriques, monde végétal, etc. L'utilisation de fers plats, d'éléments forgés ou encore de consoles en fonte multiplie la variété des marquises et auvents. Parfois même, de fins *poteaux* en fonte soutiennent l'ensemble. Quant au choix des verres, il joue, lui aussi, un rôle important. Ce matériau peut en effet être utilisé sous des formes diverses: verre transparent ou translucide, verre teinté, verre sablé...

Architectures

Le bois est également employé

pour certains auvents. Généralement, il s'inscrit dans une *composition architecturale d'ensemble*. C'est notamment le cas des immeubles de «style suisse» (Heimatstil) qui possèdent par ailleurs des avant-toits très prononcés. On rencontre en fait une grande variété de formes liées au *caractère des édifices*: auvents de goût pseudo-néo-classique ou gothique, voire mauresque pour ne citer que quelques cas. Relevons encore que les auvents ont également leur place dans l'architecture issue du Mouvement moderne, généralement sous la forme d'une dalle de béton qui peut être très fine.

Aujourd'hui toutefois, ce sont les *marquises* qui semblent





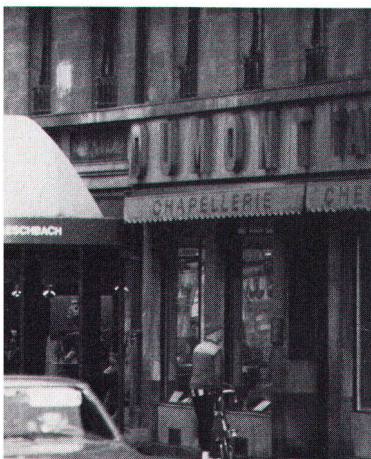
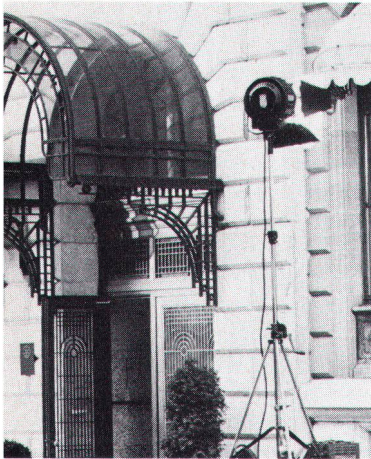
connaître un large développement. Généralement conçues en construction métallique, elles font souvent appel aux matériaux contemporains tels que le plastique. Leur fonction publicitaire est évidente et elles participent à la signalétique urbaine parmi les multiples enseignes, inscriptions et illuminations...

En marquant l'entrée d'un immeuble ou d'une habitation, tout comme en soulignant une activité commerciale, les marquises et auvents sont l'expression visible d'une fonction. A ce titre, ils participent à la fois à l'architecture et à la vie d'un bâtiment. *Pierre Baertschi*

Echos du secrétariat

La section genevoise nous a signalé avec consternation que surgissent partout, sur des maisons et des collines, des antennes que les PTT dressent à l'usage des téléphones sans fil pour voitures, sans qu'il soit possible de recourir. Selon des renseignements qu'elle a obtenus oralement, il est prévu de répandre d'abord ces excroissances sur le Plateau, et ensuite à la montagne. Une enquête auprès de l'Office fédéral de l'aménagement du territoire a confirmé la chose. Pourtant, il n'en est pas fait mention dans les «Etudes, conceptions, plans sectoriels et projets de construction de la Confédération», sur lesquels les PTT attirent volontiers l'attention en d'autres circonstances.

De concert avec sa section zuricoise, la LSP recourt contre un projet de minigolf qu'un home pour handicapés projette à l'extérieur de sa propriété, sur un magnifique terrain dominant le lac, alors que cette propriété peut y suffire. Juridiquement, le recours se fonde sur le fait que l'emplacement en question ne se trouve ni en zone constructible, ni inclus dans le plan de nouveau zonage.



Intern / Interne

Alltag im SHS-Sekretariat

Neues aus der Hexenküche

Zusammen mit der Zürcher Sektion erhebt der SHS Rekurs gegen einen *Minigolfplatz*, den ein Behindertenheim ausserhalb seines Areals auf einer wunderschönen Geländeterrasse über dem See erstellen will, obwohl im Gelände des Heimes genügend Platz wäre. Der Rekurs stützt sich juristisch darauf, dass der vorgesehene Standort ausserhalb der Bauzonen liegt, und er ist gemäss dem publizierten neuen Zonenplan auch nicht zur Einzonung vorgesehen. In der Abstimmungsvorlage erscheint aber plötzlich eine für Sportanlagen geeignete Zone, was, zusammen mit anderer Kritik, zu homerischen Leserbriefschlachten in der Regionalzeitung führt.

Die Genfer Sektion schreibt in einem konsternierten Brief, es erschienen überall auf Häusern und Hügeln *Natel-Antennen (Autofunk)*, ohne dass eine Einsprache möglich sei. Sie verfügt über mündliche Auskünfte, wonach geplant sei, diese Wucherungen zuerst über das Mittelland und sodann auch ins Berggebiet fortzusetzen. Ein Besuch beim Bundesamt für Raumplanung bestätigt diese Angaben. Im Opus «Grundlagen, Konzepte, Sachpläne und Bauvorhaben des Bundes» ist das Gewächs

Schutzdächer und Marquisen – die gebäudecharakterisierende Formenvielfalt kennt kaum Grenzen (Bilder Baertschi).
Auvents et marquises – la multiplicité des formes, avec lesquelles varie l'aspect de bâtiments, est quasi illimitée.

nicht enthalten, obwohl sich die PTT bei anderen Gelegenheiten gerne auf dieses Verzeichnis berufen.

Der Artikel von Hans U. Steger, Karikaturist, über die *Elektrisch- und Telefonverteilergläser*, die die Dörfer und Städte verunstalten (siehe «Heimatschutz» 4/87), verursacht einen Pressewirbel. Eine Agentur hat nicht so genau gelesen und die – sachlich natürlich gerechtfertigte – Äusserung des Verfassers als programmatische Erklärung des SHS verstanden. Immerhin rufen, neben Presseleuten, auch zwei Hersteller von solchen Kästen an und wünschen Ratschläge für die bessere Gestaltung ihrer Produkte. Sie werden an die Bauberatung verwiesen.

Durch eine *Textverarbeitungsanlage* könnte viel Tipparbeit eingespart werden an Schriftstücken, die mehrere Male geändert werden müssen. Die Aufstellung einer Liste von gewünschten Funktionen soll einen rationalen Entscheid ermöglichen. Ein Dilemma liegt zwischen dem Streben nach Beschränkung auf das Nötige einerseits und der Sorge, eine später sich als nützlich erweisende Erweiterung zu verbauen, andererseits.

Das Verfassen des *Jahresberichtes* ist eine Art Erntedankfest. Man freut sich über das Erreichte und sinniert, wie man den Anteil der Spreu vermindern könnte.