

Zeit- und Festrechnung für das Jahr 1917

Autor(en): **[s.n.]**

Objektyp: **Article**

Zeitschrift: **Historischer Kalender, oder, Der hinkende Bot**

Band (Jahr): **190 (1917)**

PDF erstellt am: **27.06.2024**

Persistenter Link: <https://doi.org/10.5169/seals-654746>

Nutzungsbedingungen

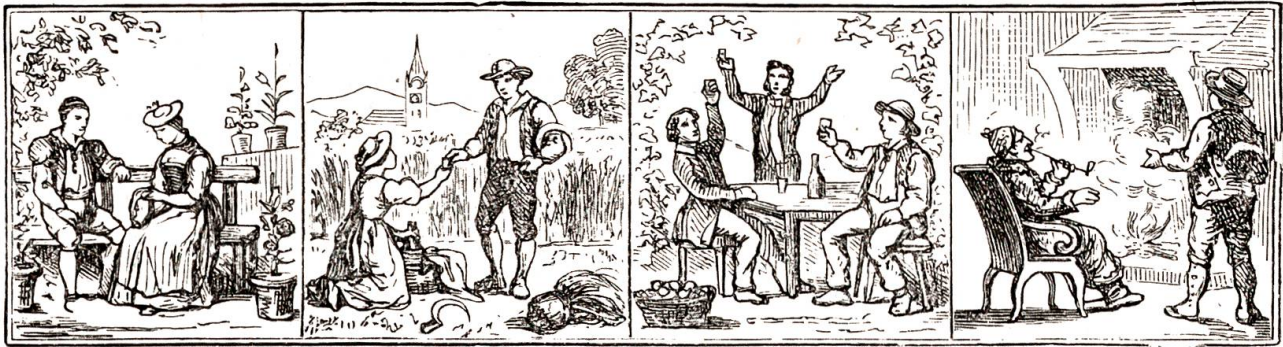
Die ETH-Bibliothek ist Anbieterin der digitalisierten Zeitschriften. Sie besitzt keine Urheberrechte an den Inhalten der Zeitschriften. Die Rechte liegen in der Regel bei den Herausgebern.

Die auf der Plattform e-periodica veröffentlichten Dokumente stehen für nicht-kommerzielle Zwecke in Lehre und Forschung sowie für die private Nutzung frei zur Verfügung. Einzelne Dateien oder Ausdrucke aus diesem Angebot können zusammen mit diesen Nutzungsbedingungen und den korrekten Herkunftsbezeichnungen weitergegeben werden.

Das Veröffentlichen von Bildern in Print- und Online-Publikationen ist nur mit vorheriger Genehmigung der Rechteinhaber erlaubt. Die systematische Speicherung von Teilen des elektronischen Angebots auf anderen Servern bedarf ebenfalls des schriftlichen Einverständnisses der Rechteinhaber.

Haftungsausschluss

Alle Angaben erfolgen ohne Gewähr für Vollständigkeit oder Richtigkeit. Es wird keine Haftung übernommen für Schäden durch die Verwendung von Informationen aus diesem Online-Angebot oder durch das Fehlen von Informationen. Dies gilt auch für Inhalte Dritter, die über dieses Angebot zugänglich sind.



Zeit- und Festrechnung für das Jahr 1917.

Das Jahr 1917 ist ein Gemeinjahr, hat somit 365 Tage und entspricht:
dem Jahr 6630 der Julianischen Periode, dem Jahr 5677/5678 der Juden,
" " 7425/7426 der Byzantinischen Ära, " " 1335/1336 der Mohammedaner.

Chronologische Kennzeichen und Zirkel.

	Gregorianischer oder Neuer Kalender	Julianischer oder Alter Kalender		Gregorianischer oder Neuer Kalender	Julianischer oder Alter Kalender
Goldene Zahl	18	18	Römerzinszahl	15	15
Epakten	VI	XVIII	Sonntagsbuchstaben	G	A
Sonnenzirkel	22	22	Martyriologiumsbuchstabe	f	—

Bewegliche Feste.

Septuagesima	4. Februar	29. Januar	Dreifaltigkeitssonntag	3. Juni	28. Mai
Herrenfastnacht	18. "	12. Febr.	Fronleichnamfest	7. "	1. Juni
Aschermittwoch	21. "	15. "	Eidgenössischer Betttag	16. Sept.	—
Osterfonntag	8. April	2. April	1. Adventsonntag	2. Dez.	3. Dez.
Auffahrt	17. Mai	11. Mai	Osterfonntag 1918	31. März	22. April
Pfingstsonntag	27. "	21. "			

Fronfasten oder Quatember.

1. Reminiscere	28. Februar	22. Februar	3. Crucis	19. Sept.	20. Sept.
2. Trinitatis	30. Mai	24. Mai	4. Luciae	19. Dez.	20. Dez.

Astronomischer Beginn der vier Jahreszeiten.

Frühling: 21. März, 5 Uhr 37 Min. morgens,	Eintritt der Sonne ins Zeichen des Widders, Tag und Nacht gleich.
Sommer: 22. Juni, 1 " 15 " "	" " " " " " " " Krebses, längster Tag.
Herbst: 23. Sept. 4 " 0 " abends,	" " " " " " " " der Waage, Tag und Nacht gleich.
Winter: 22. Dez., 10 " 46 " morgens,	" " " " " " " " des Steinbocks, kürzester Tag.

Von Weihnachten 1916 bis Herrenfastnacht 1917 sind es nach dem Neuen Kalender 7 Wochen 6 Tage.
" " 1916 " " 1917 " " " " " " Alten Kalender 7 " 0 Tage.
Zahl der Sonntage nach Trinitatis: Neuer Kalender 25, Alter Kalender 26.

Jahresregent: Jupiter (♃).

Bedeutung der Kalenderzeichen.

☉ Sonne, ☿ Merkur, ♀ Venus, ♁ Erde, ☾ Mond, ♃ Mars, ♃ Jupiter, ♄ Saturn, ♅ Uranus, ♆ Neptun. * Gesichtschein, □ Geviertschein, △ Dreieckschein, ♂ Zusammenkunft oder Konjunktion, ♀ Gegensein oder Opposition, ♁ Drachentopf oder aufsteigender Knoten, ♁ Drachenschwanz oder absteigender Knoten.

Die schwarz gedruckten Zeichen in der Rubrik „Planetenstellung“ beziehen sich auf die betreffende Stellung des Mondes zu den Planeten. Im Zeichen ☾ steht der Mond hoch am Himmel, was im Sommer bei Neumond, im Winter bei Vollmond der Fall ist; bei ☽ dagegen erhebt er sich nur wenig über den Horizont.