

# Zeit- und Festrechnung für das Jahr 1935

Objektyp: **Group**

Zeitschrift: **Historischer Kalender, oder, Der hinkende Bot**

Band (Jahr): **208 (1935)**

PDF erstellt am: **28.06.2024**

## **Nutzungsbedingungen**

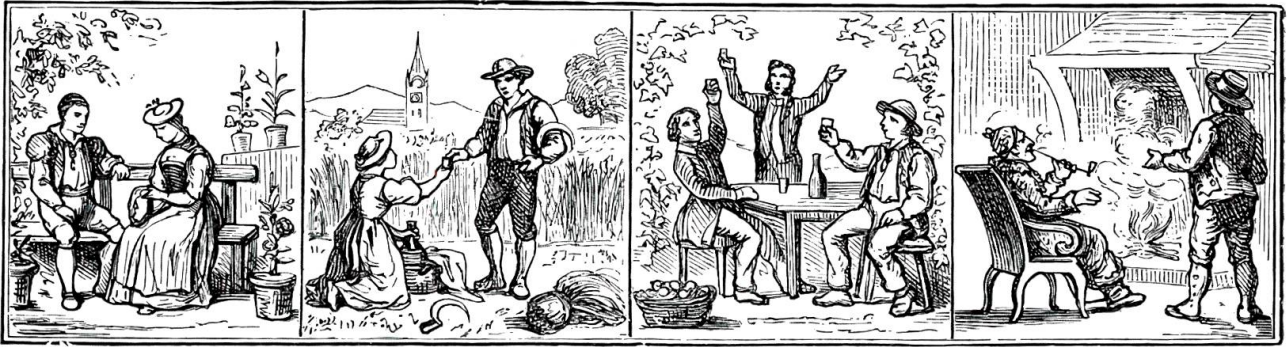
Die ETH-Bibliothek ist Anbieterin der digitalisierten Zeitschriften. Sie besitzt keine Urheberrechte an den Inhalten der Zeitschriften. Die Rechte liegen in der Regel bei den Herausgebern.

Die auf der Plattform e-periodica veröffentlichten Dokumente stehen für nicht-kommerzielle Zwecke in Lehre und Forschung sowie für die private Nutzung frei zur Verfügung. Einzelne Dateien oder Ausdrucke aus diesem Angebot können zusammen mit diesen Nutzungsbedingungen und den korrekten Herkunftsbezeichnungen weitergegeben werden.

Das Veröffentlichen von Bildern in Print- und Online-Publikationen ist nur mit vorheriger Genehmigung der Rechteinhaber erlaubt. Die systematische Speicherung von Teilen des elektronischen Angebots auf anderen Servern bedarf ebenfalls des schriftlichen Einverständnisses der Rechteinhaber.

## **Haftungsausschluss**

Alle Angaben erfolgen ohne Gewähr für Vollständigkeit oder Richtigkeit. Es wird keine Haftung übernommen für Schäden durch die Verwendung von Informationen aus diesem Online-Angebot oder durch das Fehlen von Informationen. Dies gilt auch für Inhalte Dritter, die über dieses Angebot zugänglich sind.



## Zeit- und Festrechnung für das Jahr 1935.

Das Jahr 1935 ist ein Gemeinjahr von 365 Tagen und entspricht:  
dem Jahre 6648 der Julianischen Periode,  
dem Jahre 5695/5696 der Juden,

dem Jahre 1353/1354 der Mohammedaner.

### Chronologische Kennzeichen und Zirkel.

	Gregorianischer oder neuer Kalender	Julianischer oder alter Kalender		Gregorianischer oder neuer Kalender	Julianischer oder alter Kalender
Goldene Zahl . . . . .	17	17	Sonntagsbuchstabe . . . . .	F	G
Sonnenzirkel . . . . .	12	12	Römerzinszahl . . . . .	3	3
Epakte . . . . .	25	7	Buchstabe d. Martyrologiums	F	g

### Bewegliche Feste.

Septuagesima . . . . .	17. Februar	11. Februar	Pfingstsonntag . . . . .	9. Juni	3. Juni
Herrenfastnacht . . . . .	3. März	25. "	Dreifaltigkeitssonntag . . . . .	16. "	10. "
Aschermittwoch . . . . .	6. "	28. "	Kronleichnamfest . . . . .	20. "	14. "
Oster Sonntag . . . . .	21. April	15. April	Erntedankfest . . . . .	15. Sept.	—
Auffahrt . . . . .	30. Mai	24. Mai	1. Adventsonntag . . . . .	1. Dez.	2. Dez.

Zahl der Sonntage nach Trinitatis: nach dem neuen Kalender 23, nach dem alten Kalender 24.

Pfingsten: 24, 25.

Von Weihnachten 1934 bis Herrenfastnacht 1935 sind es 9 Wochen 5 Tage nach dem neuen Kalender.

1934 " 1935 " 8 " 6 " alten Kalender.

Oster Sonntag 1936 fällt auf den 12. April nach dem neuen Kalender, auf den 30. März nach dem alten Kalender.

### Fronfasten oder Quatember.

1. Reminiscere . . . . .	13. März	7. März	3. Crucis . . . . .	18. Sept.	19. Sept.
2. Trinitatis . . . . .	12. Juni	6. Juni	4. Lucia . . . . .	18. Dez.	19. Dez.

### Astronomischer Beginn der vier Jahreszeiten.

Frühling: 21. März, 14 Uhr 18 Min., Eintritt der Sonne in das Zeichen des Widders, Tag und Nacht gleich.

Sommer: 22. Juni, 9 Uhr 38 Min., Eintritt der Sonne in das Zeichen des Krebses, längster Tag.

Herbst: 24. Sept., 0 Uhr 38 Min., Eintritt der Sonne in das Zeichen der Waage, Tag und Nacht gleich.

Winter: 22. Dez., 19 Uhr 37 Min., Eintritt der Sonne in das Zeichen des Steinbocks, kürzester Tag.

Jahresregent: Merkur (♿).

### Bedeutung der Kalenderzeichen.

☉ Sonne, ☿ Merkur, ♀ Venus, ♁ Erde, ☾ Mond, ♂ Mars, ♃ Jupiter, ♄ Saturn, ♅ Uranus, ♆ Neptun. \* Gesehtschein, □ Geviertschein, △ Gedrittschein, ♁ Gegensein oder Opposition, ☉ Zusammenkunft oder Konjunktion, ♁ Drachentopf oder aufsteigender Knoten, ♁ Drachenschwanz oder absteigender Knoten. ☾ Nördliche Mondwende (nidsigend), ☽ südliche Mondwende (obsigend). ☉ Äquatordurchgang des Mondes von Norden nach Süden, ☽ Äquatordurchgang des Mondes von Süden nach Norden.

Die schwarz gedruckten Zeichen in der Rubrik „Himmelserscheinungen“ beziehen sich auf die betreffende Stellung des Mondes zu den Planeten.