

Münzkabinett : Zuwachsverzeichnis

Objektyp: **Group**

Zeitschrift: **Jahrbuch des Bernischen Historischen Museums**

Band (Jahr): **43-44 (1963-1964)**

PDF erstellt am: **14.09.2024**

Nutzungsbedingungen

Die ETH-Bibliothek ist Anbieterin der digitalisierten Zeitschriften. Sie besitzt keine Urheberrechte an den Inhalten der Zeitschriften. Die Rechte liegen in der Regel bei den Herausgebern.

Die auf der Plattform e-periodica veröffentlichten Dokumente stehen für nicht-kommerzielle Zwecke in Lehre und Forschung sowie für die private Nutzung frei zur Verfügung. Einzelne Dateien oder Ausdrucke aus diesem Angebot können zusammen mit diesen Nutzungsbedingungen und den korrekten Herkunftsbezeichnungen weitergegeben werden.

Das Veröffentlichen von Bildern in Print- und Online-Publikationen ist nur mit vorheriger Genehmigung der Rechteinhaber erlaubt. Die systematische Speicherung von Teilen des elektronischen Angebots auf anderen Servern bedarf ebenfalls des schriftlichen Einverständnisses der Rechteinhaber.

Haftungsausschluss

Alle Angaben erfolgen ohne Gewähr für Vollständigkeit oder Richtigkeit. Es wird keine Haftung übernommen für Schäden durch die Verwendung von Informationen aus diesem Online-Angebot oder durch das Fehlen von Informationen. Dies gilt auch für Inhalte Dritter, die über dieses Angebot zugänglich sind.

MÜNZKABINETT

ZUWACHSVERZEICHNIS

1963 und 1964

In den beiden Berichtsjahren sind folgende Münzen und Medaillen eingelegt worden:

Griechische Münzen	237
Römische Münzen	340
Byzantinische Münzen	1
Schweizerische Münzen	28
Schweizerische Medaillen	24
Ausländische Münzen	86
Ausländische Medaillen	6
Bildnismedaillen (schweizerische und ausländische) ..	5
Medaillen berühmter Medailleure	1
Total	<hr/> 728

Griechische Münzen

- 2847 Italia, Neapolis. Bz. 270–240 v. Chr.
Vs. Apollokopf n. l., vor dem Gesicht von oben nach unten ΝΕΟΠΟΛΙΤΩΝ
(undeutl.)
Rs. Menschenköpfiger Stier n. r., von fliegender Nike bekränzt. Keine Spuren
von Legende. →
Dm. 19,1 mm, Gew. 5,05 g
Aus Privatbesitz Bern. BMC 209ff. SNG Kopenhagen 1, 504ff.
- 2848 Sicilia, Syracusae. Trias, Bz. 344–336 v. Chr.
Vs. Athenakopf n. l. mit korinthischem Helm, wohl ohne Kranz. Vor dem Helm
von oben nach unten: ΣΥΡΑ
Rs. Geflügelter Hippokamp. n. l. ←
Dm. 16,9 mm, Gew. 5,38 g
Aus Privatbesitz Bern. BMC 290f. Gabrici, Monetazione del bronzo (1927) 172
Nr. 57–65, Taf. 3, 2b.
- 2849 Sicilia, Syracusae. Tetralitron, Si. Hieron II. (Gelon) 275–216 v. Chr.
Vs. Kopf Gelons n. l., Diadem. Perlkr.
Rs. ΣΥΡΑΚΟΣΙΟΙ / ΓΕΛΩΝΟΣ Φ / ΒΑ Adler n. r. auf Blitzbündel stehend. ς
Dm. 16,9 mm. Gew. 3,355 g
Aus H. H. Kricheldorf, Liste 72, 13. BMC 537.
- 2850 Macedonia, Uranopolis (Acroathon). Drachme, Si. Alexander d. Gr. 301–297
v. Chr.

- Vs. Kopf Alexanders d. Gr. n. r. mit Löwenskalp. Perlkr.
 Rs. Thronender Zeus n. l., Linke auf Zepter gestützt, auf der Rechten Adler;
 unter diesem Monogramm |Δ| †
 Dm. 16,7 mm, Gew. 4,014 g
 Aus Privatbesitz Bern. Müller Nr. 171.
- 2851 Thracia, Ainos. Bz. 280–200 v. Chr.
 Vs. Hermeskopf n. l. mit Petasos
 Rs. AINI / ON Caduceus, r. Widderkopf. †
 Dm. 21,9 mm, Gew. 9,76 g
 Aus Privatbesitz Bern. BMC 34. SNG Kopenhagen 6, 422, Taf. 8.
- 2852 Thracis, Pantikapaion. Bz. 4./3. Jh. v. Chr.
 Vs. Bärtiger Panskopf n. r.
 Rs. ΠΑΝ Adlergreifprotome n. l., unten Stör. †
 Dm. 21,4 mm, Gew. 7,18 g
 Aus Privatbesitz Bern. BMC 20. SNG Kopenhagen 6, 30f., Taf. 1.
- 2880 Thracia, Pantikapaion. Bz. 4./3. Jh. v. Chr.
 Vs. Bärtiger Panskopf n. l.
 Rs. Füllhorn, r. und l. Pileus mit Stern, darunter ΠΑΝ ΤΙ. †
 Dm. 19 mm, Gew. 3,442 g
 Geschenk R. Blatter. BMC 39. SNG Kopenhagen 6, 54, Taf. 1.
- 2853 Boeotia, Theben? Bz. etwa 196–146 v. Chr.
 Vs. Böotischer Schild
 Rs. ΒΟΙΩΤΩΝ Dreizack senkr., r. Delphin aufrecht, r. unter Dreizack? †
 Dm. 14,0 mm, Gew. 2,578 g
 Aus Privatbesitz Bern. BMC S. 38, 61 ? SNG Fitzwilliam 2, 2977. Grose, Fitzwilliam Mus. 2, 5635–7.
- 2882 Athen. Triobolon. 1. Jh. n. Chr.
 Vs. Athenakopf mit Helm n. r.
 Rs. ΑΘΗ, in der Mitte Eule, stehend n. r., l. Ölweig. ✕
 Dm. 14,8 mm, Gew. 2,245 g
 Aus Sammlung Kreuzer SNG Kopenhagen 14, 334 var. Taf. 9.
- 2854 Achaia, Sicyon. Bz. 250–146 v. Chr.
 Vs. ΑΛΕΞΙ[ΩΝ] ? darunter Taube n. l.
 Rs. ΣΙ in Ölkranz. †
 Dm. 14,6 mm, Gew. 3,15 g
 Aus Privatbesitz Bern. BMC 215 (?).
- 2855 Bithynia, Nikomedeia. Bz. Claudius I. 41–54 n. Chr.
 Vs. . . . ΙΟΣ ΣΕΒΑΣΤΟΣ ΓΕ [ΡΜΑΝΙΚΟΣ] Kopf n. r., Lorbeer
 Rs. ΕΤΙ ΜΙΝΔΙΟΥ ΒΑΛΒΟΥ ΑΝΘΥΠΙΑΤΟΥ ☉. Mitte: ΜΗΤΡΟ / ΠΟΛΕΩΣ /
 ✕ Ν^ο. ✓
 Dm. 21,3 mm, Gew. 4,855 g
 Aus Münzen & Medaillen AG Basel, Liste 229, 226. Vgl. BMC S. 180 oben.
 R. Münsterberg, Beamtennamen (1914) 63 (131) 516.

- 2856 Mysia, Miletopolis. Bz. Crispina, Gattin des Commodus, 177–183 n. Chr.
 Vs. ΚΡ [ICΠEINA] ÇEBACTḤ Kopf der Crispina n. r.
 Rs. MEIAHT [O/ΠIOAEITΩN] Athenabüste n. r. ↓
 Dm. 20,8 mm. Gew. 5,215 g
 Aus Münzen & Medaillen AG, Basel, Liste 229, 231. BMC –. SNG Kopenhagen 253, Taf. 6.
- 2857 Mysia, Parium. Bz. Augustus (?) 27 v. –14 n. Chr.
 Vs. Kopf des Augustus (?) n. r. exzentrisch. Perlkr.
 Rs. 2 Bauern mit 2 Buckelochsen pflügend n. r. ↓
 Dm. 16,8 mm, Gew. 4,667 g
 Aus Privatbesitz Bern. BMC S. 103, 86ff.
- 2883 Mysia, Pergamon. Bz. Nach 133 v. Chr.
 Vs. Athenakopf mit Helm n. r.
 Rs. AΘHNA NIKHΦOPOY Tropaion. ↑
 Dm. 19,1 mm. Gew. 7,874 g
 Aus Sammlung Weber, Bern. BMC 180.
- 2858 Ionia, Ephesos. Kistophor, Si. Gegen 180 v. Chr.
 Vs. Geöffnete Ciste, aus der eine Schlange kriecht, in Kranz
 Rs. Köcher, Bogen, zwei Schlangen. ι. ΕΦΕ, ρ. Gorgoneion. ↑
 Dm. 34,1 mm, Gew. 12,71 g
 Aus Münzen & Medaillen AG, Basel, Liste 228, 25. BMC –. Pinder, –. Gorgoneion bei Parion, SNG Burton Berry 2, 974, Taf. 37.
- 2859 Ionia (Inseln), Teos. Bz. 480–394 v. Chr.
 Vs. Adlergreif n. r. sitzend. Unter der erhobenen Vordertatze ein Frauenköpfchen n. r. mit Chignon
 Rs. Vierteiliges Incusum
 Dm. 14,0 mm, Gew. 2,825 g
 Aus Privatbesitz Bern. Uned. ? Babelon. Monn. gr. et rom. 2, 1123, Nr. 1934, Taf. 153, 30 als Hemidrachmon (Silber).
- 2884 Phrygia, Amorium. Bz. Nach 133 v. Chr.
 Vs. Zeuskopf n. r.
 Rs. [Σ]ΩΚΡΑΤ[OV] ΑΡΙΣΤ[ΕΙΑ]Ο[V] Adler stehend n. r. mit Kerykeion. ↑
 Dm. 20,1 mm, Gew. 9,528 g
 Aus Sammlung Weber, Bern. BMC vgl. 3. Münsterberg, Beamtennamen (1914) 92 (156).
- 2860 Phrygia, Apameia. Bz. 57–53 v. Chr.
 Vs. Athenabüste n. r.
 Rs. Adler mit gespreizten Flügeln n. r. zwischen 3 Sternen und über Mäander, r. u. l. Dioskurenmütze. Oben ΑΠΙΑΜΕΩΝ.
 Unten: ΑΤΤΑΛΟΥ / [B] ΙΑΝΟΡΟΣ. ↑
 Dm. 22,9 mm, Gew. 8,294 g (geputzt?)
 Aus Privatbesitz, Bern. BMC 78f.
- 2861 Pisidiae, Selge. Bz. 2./1. Jh. v. Chr.
 Vs. Heraklesbüste v. vorn, bekränzt.

- Rs. Hirschprotome n. r., Kopf zurückgewandt. CE / Δ. †
 Dm. 12,0 mm, Gew. 1,495 g
 Aus Privatbesitz Bern. BMC 42; vgl. SNG Kopenhagen 32, 257ff., Taf. 10
 nur mit ΣΕΛ.
- 2885 Cyprus, Paphos. Didrachme. Domitianus 77–78 v. Chr.
 Vs. ΔΟΜΙΤΙΑΝΟC ΚΑΙCΑΡ Kopf des Domitianus mit Lorbeerkranz n. r.
 Rs. ΕΤΟΥCΝΕΟΥΤΙΕΡΟΥ Tempel der Aphrodite in Paphos, Perlkranz, ☉. †
 Dm. 21,2 mm, Gew. 6,027 g
 Aus Münzen & Medaillen AG, Basel, Liste 244, 25. BMC 33.
- 2862 Cappadocia, Caesarea. Bz. Alexander Severus 222–235 n. Chr.
 Vs. ΑΥΚΜ [ΑΥ] ΡCΕΟΥ ΑΛΕΞΑΝΔΡ nakte Büste Alexanders n. r., Lorbeer,
 auf Hals und Büste Gegenstempel: Kopf mit Strahlen n. r.
 Rs. ΜΗΤΡΟΠΙ ΚΑΙCΑΡΑΙ Agalma des Mons Argaeus, oben Stern, auf dem
 Altarunterbau: ΕΤΑ. †
 Dm. 25,5 mm, Gew. 10,701 g
 Aus Privatbesitz Bern. BMC 298.
- 2863 Syria, unbest. Prägestätte. Seleukos II. Kallinikos 246–225 v. Chr.
 Vs. Athenakopf n. r.
 Rs. ΒΑΣΙΛΕ [ΩΣ] ΣΕ[ΛΕΥΚΟΥ] Apoll n. l. stehend mit Pfeil und Bogen, vor
 und hinter ihm Einschlag (Kontermarke?) r ⊕, l. ♁. †
 Dm. 18,7 mm, Gew. 4,075 g
 Aus Privatbesitz Bern. BMC Seleucid Kings S. 17 –.; vgl. 17ff. SNG Kopen-
 hagen 35, 120 Monogramm 2.
- 2864 Syria, unbest. Prägestätte. Bz. Antiochos III. d. Gr. 222–187 v. Chr.
 Vs. Kopf des Antiochos n. r., Diadem
 Rs. [Β]ΑΣΙΛΕ[ΩΣ] [ΑΝΤΙΟΧΟΥ], dazwischen Elefant n. r., Kopf gesenkt
 l. hinten umgekehrter Anker. †
 Dm. 14,3 mm, Gew. 2,942 g
 Aus Privatbesitz Bern. BMC 39.
- 2865 Syria, unbest. Prägestätte. Alexandros I., Balas 150–145? v. Chr.
 Vs. Kopf Alexanders n. r., Diadem
 Rs. Apoll auf Omphalos n. l. sitzend. Legende verrieben. †
 Dm. 16,0 mm, Gew. 4,27 g
 Aus Privatbesitz Bern. SNG Kopenhagen 35, 273f., Taf. 8.
- 2866 Syria, Antiocheia a. Or. Tetradrachmon, Si. Antiochos VIII. Epiphanes
 121–113 v. Chr.
 Vs. Kopf des Antiochos n. r., Diadem, Perlstab
 Rs. ΒΑΣΙΛΕΩC / ΑΝΤΙΟΧΟΥ ΕΠΙ/ΦΑΝΟΥC Zeus Uranios stehend n. l. auf
 Zepter gestützt, in der Linken achtstrahliger Stern. I. A^I E^E r. N. Kranz. †
 Dm. 30,0 mm, Gew. 16,575 g
 Aus Kricheldorf, Liste 72, 42. BMC 10. Glasgow, Hunt. Coll. 8. Newell, The
 Seleucid Mint of Antioch (1918) 93, 367.

- 2867 Syria, unbest. Prägestätte. Tetradr., Si. Antiochos IX. Kyzikenos 110 v. Chr.
 Vs. Kopf des Antiochos n. r., Diadem
 Rs. ΒΑΣΙΛΕΩΣ / ΑΝΤΙΟΧΟΥ ΦΙΛΟ / ΠΑΤΟΡΟΣ Athena n. l. stehend, Linke
 am Schild, auf der Rechten Nike n. l. mit Kranz; unter ihr Monogramm Κ.
 Darunter ΑΓ. Abschnitt: ΒΣ = Jahr 26, Kranz.
 Dm. 29,0 mm, Gew. 15,87 g
 Aus Kricheldorf, Auktion XIII, 159. Scheint uned.



- 2868 Syria, Antiocheia. Tetradr., Si. Seleukos VI. Epiphanes 96–94 v. Chr.
 Vs. Kopf des Seleukos n. r., Diadem. Perlstab.
 Rs. ΒΑΣΙΛΕΩΣ ΣΕΛΕΥΚΟΥ ΕΠΙΦΑΝΟΥΣ ΝΙΚΑΤΟΡΟΣ Zeus n. links thro-
 nend, auf der Rechten Nike, ihn bekränzend; ι. ΑΝΑ, unter dem Thron Ν. †
 Dm. 28,6 mm, Gew. 15,95 g
 Aus Münzen & Medaillen AG, Basel. Newell. Seleucid Mint of Antioch, 423.
- 2869 Syria, Antiocheia. Tetradr. Si. Vespasianus 70/71 n. Chr. (?)
 Vs. ΑΥΤΟΚΡΑΤΩΡ ΚΑΙΣ ΟΥΕΣΠΑΙΑΝΟΣ Büste Vespasiens n. r. Lorbeer
 Rs. ΕΤΟΥΣ / ΝΕΟΥ·ΙΕΡΟΥ (Γ) Adler n. l. auf Keule, Kranz im Schnabel. †
 Dm. 23,4 mm, Gew. 14,908 g
 Aus Münzen & Medaillen AG, Basel. Wruck, Syrische Provinzialprägung, 85 (?).
- 2886 Syria, Antiochia ad Or. Tetradrachme. Philippus iun. Caesar 248 m. Chr. (?)
 Vs. ΜΑΡ ΙΟΥΛΙ ΦΙΛΙΠΠΙΟΥ ΚΕΡΑΡ Paludamentbüste des Philippus n. r.
 Rs. ΔΗΜΑΡΧ ΕΞΟΥΣΙΑΣ ΥΠΑΤΟ Γ Adler mit offenen Flügeln stehend n. l.
 Kopf mit Kranz n. r. Im Abschnitt ANTIOXIA †
 S C
 Dm. 26,9 mm, Gew. 12,397 g
 Aus Sammlung Landert. BMC vgl. 549. Philippus starb 248 als Consul II. Zur
 eigenartigen Datierung vgl. RIC IV, 3 S. 55. A. R. Bellinger, Num. Notes and
 Monographs 49. S. 30ff.
- 2870 Seleucia u. Pieria, Laodikeia M. Tetradr. Septimius Severus 195–211
 Vs. ΑΥΤ ΚΑΙ· / ΚΕΟΥΗΡ· ΟΥ· ΚΕ Panzerbüste des Sept. Severus n. r., Lor-
 beer. Perlkr.
 Rs. ΔΗΜΑΡΧ· ΕΖ· ΥΠΑΤΟΚ· ΤΟ· Γ Adler n. r., Stern zwischen den Fängen.
 Perlkr. †

Dm. 26,0 mm, Gew. 14,13 g

Aus L. De Nicola, Rom, Monete e Medaglie, dic. 1963. 241 (Abb.). BMC 350 (Antiocheia), zur Titulatur S. CXXIII 5. Septimius Severus hat seine Consulate nur bis II numeriert. Cos II beginnt 194. Der Münzbeamte war mit der Angabe Cos III zu voreilig. Antiocheia hatte sich auf die Seite des Pescennius Niger gestellt und für ihn geprägt.

SNG Kopenhagen 360, Taf. 10, aber ohne Panzer.

- 2887 Phoenicia, Tyrus. Tetradrachmon, Si. Demetrios II. 126–125 v. Chr. (186)
Vs. Büste des Demetrios n. r. mit Diadem. Perlkr.
Rs. ΒΑΣΙΛΕΩΣ ΔΗΜΗΤΡΙΟΥ Adler mit Palmzweig auf Schiffsprora stehend, n. l. L. über Ψ (Tyrus) $\overset{\wedge}{\rho} \overset{\vee}{\epsilon}$ r. $\overset{\wedge}{\sigma} \overset{\vee}{\pi} \overset{\wedge}{\rho}$ Perlkr. \nearrow

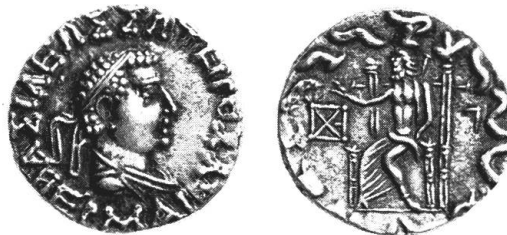


Dm. 28,7 mm, Gew. 13,67 g

Aus Münzen & Medaillen AG, Basel, Liste 240. Nr. 26. BMC –.

- 2888 Phoenicia, Tyros. Tetradrachmon, Si. Macrinus 217–218 n. Chr.
Vs. ΑΥΤΚΜΟΙΠΕ ΜΑΚΡΙΝΟCCE Panzerbüste mit Paludamentum des Macrinus n. r. vom Rücken, mit Lorbeerkranz
Rs. ΔΑΜΑΡΧ·ΕΙ·ΥΠΙΑΤΟC·Π·Π Stehender Adler, Kopf n. l. Kranz im Schnabel. Unten Muschel und Keule. \nearrow
Dm. 26,8 mm. Gew. 12,042 g
Aus H. H. Kricheldorf, Auktion XIV 7–8 7. 1964, Nr. 146.

- 2889 Bactria-India, Kabul. Tetradrachmon, Si. Hermaios 20–45 n. Chr.
Vs. ΒΑΣΙΛΕΩΣ ΣΩΤΗΡΟΣ ΕΡΜΑΙΟΥ Gewandbüste des Hermaios n. r. mit Diadem.



Rs. 𑀧𑀺𑀭𑀸𑀓𑀲𑀺𑀓𑀲𑀺𑀓𑀲𑀺𑀓𑀲𑀺𑀓𑀲𑀺𑀓𑀲𑀺𑀓 (Mahadajasa tratarasa Hermayasa).
Thronender Zeus n. l. R. Monogramm 𑀧 𑀺. 𑀭 𑀸
Dm. 25,3 mm, Gew. 9,425 g
Aus H. H. Kricheldorf, Liste 73, Jan. 1964, Nr. 86. BMC vgl. S. 65, 40.

2891–3084 Aegyptus, Alexandria.

- 2891 Bronze. Ptolemaios I. Soter 305–285 v. Chr.
Vs. Kopf Alexanders d. Gr. mit Elefantenhaut n. r.
Rs. [ΠΤΟΛΕΜΑΙΟΥ] ΒΑΣΙΛΕΩΣ Adler stehend n. l. mit offenen Flügeln über Blitz †
Dm. 23,2 mm, Gew. 10,075 g
Aus Sammlung Landert. Svoronos, vgl. 196, Taf. 8, 6ff.
- 2892 Bronze. Ptolemaios I. Soter 305–285 v. Chr.
Vs. Kopf Alexanders d. Gr. mit Elefantenhaut n. r.
Rs. ΠΤΟΛΕΜΑΙΟΥ ΒΑΣΙΛΕΩΣ Adler stehend mit offenen Flügeln n. l. †
Dm. 21,5 mm, Gew. 6,780 g
Aus Sammlung Landert. Svoronos, vgl. 220, Taf. 8, 10ff.
- 2893 Bronze. Ptolemaios II. Philadelphos 285–265 v. Chr.
Vs. Kopf Alexanders d. Gr. mit Elefantenhaut n. r.
Rs. ΠΤΟΛΕΜΑΙΟΥ ΒΑΣΙΛΕΩΣ Adler stehend n. l. mit offenen Flügeln, l. vor ihm Schild (darüber ΧΑΡ ?) †
Dm. 19,5 mm, Gew. 6,911 g
Aus Sammlung Landert. Svoronos vgl. 562, Taf. 13, 26 (Datiert auf 285/284).
- 2894 Bronze. Ptolemaios III. Euergetes 247–220 v. Chr.
Vs. Kopf Alexanders d. Gr. mit Elefantenhaut n. r.
Rs. ΠΤΟΛΕΜΑΙΟΥ ΒΑ[ΣΙΛΕΩΣ] Adler stehend n. l. über Blitz, Kopf n. r., zwischen den Füßen Ε, r. oben Füllhorn. 𑀸
Dm. 24,3 mm, Gew. 9,18 g
Aus Sammlung Landert. Svoronos 976, Taf. 29, 14.
- 2895 Bronze. Ptolemaios III. Euergetes 247–220 v. Chr.
Vs. Ammonskopf n. r.
Rs. ΠΤΟΛΕΜΑΙΟΥ ΒΑΣΙΛΕΩ[Σ] Adler stehend n. l. über Blitz, Kopf n. r., oben r. Füllhorn, zwischen den Füßen Ε. †
Dm. 33,1 mm, Gew. 42,541 g
Aus Sammlung Landert. Svoronos 974, Taf. 29, 12 var.
- 2896 Bronze. Ptolemaios III. Euergetes 247–220 v. Chr.
Vs. Ammonskopf n. r.
Rs. ΠΤΟΛΕΜΑΙΟΥ ΒΑΣΙΛΕΩΣ Adler stehend n. l. über Blitz, Kopf n. r., oben r. Füllhorn, zwischen den Füßen Ε. 𑀸
Dm. 38,4 mm, Gew. 47,727 g
Aus Sammlung Landert. Svoronos 974, Taf. 29, 12.
- 2897 Bronze. Ptolemaios III. Euergetes 247–220 v. Chr.
Vs. Ammonskopf n. r.

- Rs. ΠΤΟΛΕΜΑΙΟΥ ΒΑΣΙΛΕ[ΩΣ] Adler stehend n. l. über Blitz mit offenen Flügeln. †
Dm. 17,6 mm, Gew. 4,241 g
Aus Sammlung Landert. Svoronos, S. 150, Taf. 29, 16 var.
- 2898 Bronze. Ptolemaios III. Euergetes 240–221 v. Chr.
Vs. Ammonskopf n. r.
Rs. ΠΤΟΛΕΜΑΙΟΥ ΒΑΣΙΛΕ[ΩΣ] Adler stehend n. l. über Blitz, zwischen den Füßen ΔΙ. †
Dm. 34,8 mm, Gew. 29,032 g
Aus Sammlung Landert. Svoronos 1127, Taf. 36, 18.
- 2899 Bronze. Ptolemaios IV. Philopator 221–204 v. Chr.
Vs. Ammonskopf n. r.
Rs. ΠΤΟΛΕΜΑΙΟΥ ΒΑΣΙΛΕΩΣ Adler stehend n. l. über Blitz mit offenen Flügeln, Kopf n. r. Zwischen den Füßen undeutliches Monogramm (Ϸ?), l. Füllhorn – wie Gegenstempel? †
Dm. 37,9 mm, Gew. 41,467 g
Aus Sammlung Landert. Svoronos, vgl. Taf. 37, 2.7.10.
- 2900 Bronze. Ptolemaios VI. Philometor 181–174 v. Chr.
Vs. Isiskopf n. r.
Rs. ΠΤΟΛΕΜΑ[ΙΟΥ] ΒΑΣΙΛΕΩΣ. Adler stehend n. l. über Blitz, Flügel offen.
R. im Feld Ϸ. †
Dm. 28,2 mm, Gew. 15,087 g
Aus Sammlung Landert. Svoronos 1384, Tf. 47, 11.
- 2901 Bronze. Ptolemaios VI. Philometor und Ptolemaios VIII. Euergetes II. 168–163 v. Chr.
Vs. Ammonskopf n. r.
Rs. [ΠΤΟΛΕ]ΜΑΙΟΥ ΒΑΣΙΛΕ[ΩΣ]. Zwei Adler stehend n. l. [über Blitz] l. Füllhorn. †
Dm. 30,6 mm, Gew. 19,045 g
Aus Sammlung Landert. Svoronos 1424, Taf. 48, 10.
- 2902 Bronze. Ptolemaios VI. Philometor und Ptolemaios VIII. Euergetes II. 168–163 v. Chr.
Vs. Ammonskopf n. r.
Rs. [ΠΤΟ]ΛΕΜΑΙ[ΟΥ] ΒΑΣΙΛΕΩΣ. Zwei Adler stehend n. l. über Blitz, l. Füllhorn. †
Dm. 27,7 mm, Gew. 16,585 g
Aus Sammlung Landert. Svoronos 1424, Taf. 48, 11.
- 2903 Tetradr. Silber. Ptolemaios XIII. Auletes 78 v. Chr.
Vs. Kopf des Ptolemaios I. Soter n. r.
Rs. [ΠΤΟ]ΛΕΜΑΙΟΥ ΒΑΣΙΛΕΩΣ. Adler mit Palmzweig stehend n. l. über Blitz. ΛΓ ΠΑ. †
Dm. 24,5 mm, Gew. 11,615 g
Aus Sammlung Landert. Gewölbt. Svoronos 1818, Taf. 61, 3.

- 2904 Tetradr. Subaeratus Silb./Kupfer. Ptolemaios XIII. Auletes (?) 80–51 v. Chr.
 Vs. Kopf des Ptolemaios I. Soter n. r.
 Rs. [ΠΤΟ]ΛΕ[ΜΑΙΟΥ] [ΒΑΣΙΛΕΩΣ]. Adler stehend n. l. über Blitz. I. ΠΑ
 r. ΛΓ. ↖
 Dm. 24,3 mm, Gew. 8,779 g
 Aus Sammlung Landert. Subaeratus, Silberschicht nur in geringen Spuren er-
 halten. Vgl. die Münzen bei Svoronos. Taf. 61.
- 2905 Bronze. Kleopatra VII. 51–29 v. Chr.
 Vs. Gewandbüste der Kleopatra n. r.
 Rs. ΚΛΕΟΠΑΤΡΑ[Σ] ΒΑΣΙΛΙΑ[ΙΣΣΗΣ] Adler stehend n. l. über Blitz, vor ihm
 Füllhorn. R. im Feld II. †
 Dm. 26,8 mm, Gew. 20,241 g
 Aus Sammlung Landert. Svoronos, 1871, Taf. 63, 3.
- 2906 Bronze. Kleopatra VII. 51–29 v. Chr.
 Vs. Gewandbüste der Kleopatra n. r.
 Rs. ΚΛΕΟΠΑΤΡΑΣ [ΒΑΣΙΛΙΣΣΗΣ]. Adler stehend n. l. (über Blitz ?), vor
 ihm Füllhorn. R. im Feld II. †
 Dm. 27,0 mm, Gew. 14,061 g
 Aus Sammlung Landert. Svoronos, 1871, Taf. 63, 6.
- 2907–3084 Alexandria, Münzen der Kaiserzeit. Ihre Veröffentlichung erfolgt in einem
 Gesamtkatalog im nächsten Jahrgang der Schweizerischen Numismatischen
 Rundschau.
- 3085 Melita. Bronze. Um 120 v. Chr.
 Vs. Frauenkopf n. l., Schleier (nicht diadémée). Perlkr.
 Rs. 3 ägyptische Götter, oben punische Inschrift. Perlkr. ↗
 Dm. 29,9 mm, Gew. 12,78 g
 Aus Münzen & Medaillen AG, Basel, Liste 245, 19. Mayr, Die antiken Münzen
 der Inseln Malta, Gozo u. Pantelleria, 2 (R).
- 2879 Zeugitana, Karthago. Bz. 410–310 v. Chr.
 Vs. Persephonekopf n. l., Perlkr.
 Rs. Pferdekopf n. r., Ring. ↓ excentr.
 Dm. 18,3 mm, Gew. 5,145 g
 Aus Privatbesitz, Bern. Head, 879 (Ev. Sizilien).

Römische Münzen

Republik

- 1143 Roma, Quartuncia 222–187 v. Chr.
 Vs. Kopf der Bellona n. r. mit Helm
 Rs. Schiffsvorderteil, darüber ROMA (wohl ROM ↗). †
 Dm. 15,3 mm, Gew. 3,07 g
 Aus Privatbesitz Bern. Sydenham 88, Taf. 44.

- 1144 Roma, Denar. M. Herennius, um 101 v. Chr.
 Vs. PIETAS Kopf der Pietas n. r., vor dem Hals A Perlkr.
 Rs. M · HERENNI Aeneas-Anchises oder Amphinomus-Anapias mit Vater n. r. Der Tragende ist nackt und bärtig, der Getragene gewandet, blickt zurück.
 Perlkr. ↑
 Dm. 19,9 mm, Gew. 3,925 g
 Aus Münzen & Medaillen AG, Basel. Sydenham 567.
- 1145 Wie 1144. Vs. vor dem Hals C Rs. ↑
 Dm. 18,8 mm, Gew. 3,945 g
 Aus Kricheldorf, Liste 72, 60. Sydenham 567. Bestes mir bekanntes Exemplar.
- 1148 Roma, Denar. P. Crepusius, um 83 v. Chr.
 Vs. Kopf des Apollon mit Lorbeerkranz n. r. Unter dem Kinn Zepter, hinter dem Kopf Zepter, P oder P. Perlkr.
 Rs. P CREPUSI im Abschnitt. Reiter n. r. Die erhobene r. Hand hält eine Lanze.
 L. oben CIXXVIII Perlkr. ↖
 Dm. 19,0 mm, Gew. 3,408 g
 Geschenk R. Blatter, Bern. Sydenham 738 a. BMC vgl. 2687.
- 1149 Italien, Denar, Serratus. C. Hosidius 78–55 v. Chr.
 Vs. GETA / IIIVIR Büste der Diana n. r.
 Rs. C.HOSIDI.C.F Eber n. r. von Feder durchbohrt, von Hund angefallen. ↓
 Dm. 20,5 mm, Gew. 3,685 g
 Aus Hesperia Art Philadelphia. Sydenham 904.
- 1146 Roma, Denar. L. Lucretius Trio gegen 74 v. Chr.
 Vs. Neptunkopf n. r. im Rücken Dreizack, über dem Scheitel IIII, Perlkr.
 Rs. LUCRETI / TRIO Amor auf Delphin reitend n. r. Perlkr. ↓
 Dm. 18,0 mm, Gew. 3,845 g
 Aus Münzen & Medaillen AG, Basel. Sydenham 784 (2).
- 1147 Roma, Denar. P. Cornelius Lentulus um 72 v. Chr.
 Vs. Q.S.C. (Quaestor senatus consulto). Herculeskopf n. r. Perlkr.
 Rs. P.LEϯ · P · F Genius Populi Romani von vorne, thronend auf sella curulis, im r. Arm Füllhorn, i. d. Linken Zepter, r. Fuß auf Globus, l. auf Schemel. Von r. Victoria mit Kranz (undeutlich). Perlkr. ←
 Dm. 18,7 mm, Gew. 3,767 g
 Aus Münzen & Medaillen AG, Basel. Sydenham 791. Vgl. J. P. Callu, Genio Populi Romani (1960), 11.
- 1150 Denar, Roma. M. Porcius Cato 54–44 v. Chr.
 Vs. M · CATO. PRO · PR Büste der Libertas n. r., drapiert. L. [R]OM oder ligiertes [R]OMA ? Perlkr.
 Rs. VICTRIX im Abschnitt. Sitzende Victoria n. r., Zepter auf l. Schulter, in vorgestreckter R. Kranz. Perlkr. ✓
 Dm. 18,7 mm, Gew. 3,81 g
 Aus Spink & Son London, Num. Circular Apr. 1964, 2861: a new variant (ROMA)? Sydenham 1053a.

Kaiserzeit

- 6234 Lugdunum, As. Nero 44–66 n. Chr. (?)
IMP NERO CAESAR AVG P MAX TR POT PP
Vs. Büste des Nero mit Lorbeerkranz n. l.
Gegenstempel vor dem Gesicht.
Rs. [VICTORIA] AVGVSTI S C Victoria n. l. mit Kranz in vorgestreckter R.,
der l. Arm hält Palmwedel. ↓



Dm. 28,9 mm, Gew. 10,420 g
Aus Kricheldorf, Auktion XIV 7./8. 7. 64. Nr. 234. C 302 (?). RIC 329, aber
nicht bare, sondern laur.

- 6235 Rom, Mittel-Bz. Titus 69–81 n. Chr.
Vs. IMP... unter Halsabschnitt. Büste des Titus mit Lorbeerkranz n. r.
Rs. S / C ↓
Dm. 24 mm, Gew. 5,242 g
Aus der Grabung 1964 in Studen-Petinesca, Umgang des Tempels.
- 6236 Rom, As. Hadrianus 125–28 v. Chr.
Vs. [HADRIANVS] A[V]GVSTVS Büste des Hadrian mit Lorbeerkranz n. r.,
wohl undrapiert.
Rs. COS III Im Feld: S C Salus stehend n. r. mit Schlange und Patera. Perlkr. ↓
Dm. 26 mm, Gew. 9,43 g
Aus der Grabung 1964 in Studen-Petinesca, Tempel. C 369. RIC 669.
- 6237 Rom, As. Hadrianus 119 n. Chr.
IMP CAESAR TRAIANVS / HADRIANVS AVG
Vs. Paludamentbüste Hadrians mit Lorbeerkranz, n. r.
Rs. PONT MAX TR POT COS III Pietas stehend, l. Altar. Im Feld: PIE AVG ↓
S C
- Dm. 29 mm, Gew. 9,263 g
Aus der Grabung 1964 in Studen-Petinesca, Durchgang zwischen Tempel und
Nebenbau. C 1022 var. RIC 579a.
- 6137 Roma, Sest. M. Aurelius Dez. 172/Dez. 173 n. Chr.
Vs. M ANTONINVS AVG TR P XXVII Kopf des M. Aurelius n. r. mit Lor-
beerkranz
Rs. IMP · VI · COS III Abschnitt: RELIG · AVG S C Tempelfront, rund-
bogiges Tympanon von 4 Hermen getragen, in der Mitte auf Postament Mer-

- kur mit Petasos, Caduceus und Beutel (undeutlich); im Giebelfeld von l. n. r.: Schildkröte, Hahn, Widder (beide mit n. r. zurückgewandtem Kopf), Petasos, geflügelter Caduceus und Beutel (r. Giebelhälfte undeutlich). ↓
 Dm. 31,7 mm, Gew. 25,99 g. C 535. RIC 1075.
 Aus Besitz H. Egger, Dipl.-Ing., Zürich. Nach dessen Angaben im August 1924 gefunden, «auf dem Areal der Römerstraße zwischen Gampelen und Witzwil BE, Koord. 205,0/571,5, in etwa 20 cm Tiefe». In der gleichen Gegend traten 1963 und 1964 bei den Grabungen, die Fräulein cand. phil. H. Schwab leitete, eine größere Anzahl vereinzelter Münzen ähnlicher Erhaltung von Augustus bis Marcus und ein Antoninianus des Claudius Gothicus zutage.
- 6138 Roma, Denar. M. Aurelius 175 n. Chr.
 Vs. ANTONINVS AVG GERM SARM Kopf des M. Aurelius mit Lorbeerkranz n. r.
 Rs. SECVRITAS PV BLICA TR P XXIX Abschnitt: IMP VIII COS III Securitas sitzend n. l. mit Zepter. ↓
 Dm. 18,2 mm, Gew. 2,995 g
 Aus Seaby's Coin and Medal Bull. Oct. 1963, B 553. C 587 var. RIC -. BMC -.
- 6238 Roma, Denar. Lucilla 164–169 n. Chr.
 Vs. LVCILLAE AVG ANTONINI AVG F Gewandbüste der Lucilla n. r.
 Rs. IVNO NI LVCINAE Iuno stehend n. l., die r. Hand ausgestreckt, die L. hält ein Kind. ↗
 Dm. 19,3 mm, Gew. 3,426 g
 Aus Sammlung Landert. C 38. RIC 771.
- 6239 Roma, Sest. Commodus 183–184 n. Chr.
 Vs. M COMMODVS AN TONINVS AVG PIVS Büste des Commodus mit Lorbeerkranz n. r.
 Rs. [- TR. P. VIII . . . COS III] Minerva n. r. ausschreitend mit Schild, die R. wirft Speer. ↑
 Dm. 29,5 mm, Gew. 19,450 g
 Aus der Grabung 1964 in Studen-Petinesca, Tempelumgang. RIC 400 oder 410.
- 6240 Roma, Denar. Iulia Domna 196–211 n. Chr.
 Vs. IVLIA AVGVSTA Gewandbüste der Iulia Domna n. r. Im Nacken Zopfnest. Perlkr.
 Rs. VENERI GE N ETRICI Venus Genetrix stehend, Kopf n. l., in der R. Schale, L. auf Zepter gestützt. ↘
 Dm. 17,8 mm, Gew. 3,523 g
 Aus G. Hirsch, München, Auktion Kat. XXXIX 10.–12. 6. 64, Nr. 855. C 185. RIC 578.
- 6241 Roma, Denar. Iulia Domna 211–217 n. Chr.
 Vs. IVLIA PIA FELIX AVG Gewandbüste wie oben. Perlkr.
 Rs. VENVS GENETRIX Venus Genetrix sitzend n. l., die R. ausgestreckt, die L. auf Zepter gestützt. ↗
 Dm. 19,6 mm, Gew. 3,507 g
 Herkunft wie oben. C 212. RIC 389c.

- 6242 Roma, Ant. Valerianus 258 n. Chr.
 Vs. IMP VALERIANVS AVG Gewandbüsten des Valerian mit Strahlenkrone n. r.
 Rs. CONSERVAT AVGG Apollo stehend n. l. mit Ölweig und Lyra. |Q ↖
 Dm. 18,3 mm, Gew. 2,75 g
 Aus Sammlung Kreuzer. C 48. RIC 84.
- 6243 Roma, Ant. Valerianus 257 n. Chr.
 Vs. IMP VALERIANVS AVG Büste wie oben
 Rs. ORIENS AVGG Sol stehend n. l., die r. Hand erhoben, L. hält Globus. ↘
 Dm. 20,0 mm, Gew. 2,277 g
 Wie oben. C 142. RIC 107.
- 6244 Roma, Ant. Valerianus 256–257 n. Chr.
 Vs. IMP C P LIC VALERIANVS P F AVG Büste wie oben
 Rs. RESTITVTOR ORBIS Kaiser stehend n. l. mit Speer, erhebt kniende weibliche Gestalt. ↖
 Dm. 20,8 mm, Gew. 3,486 g
 Wie oben. C 183. RIC 117.
- 6245 Roma, Ant. Valerianus 256–257 n. Chr.
 Vs. IMP C P LIC VALERIANVS <P F> [AVG] Büste wie oben
 Rs. [REST]ITVTOR ORBIS Kaiser und weibl. Gestalt, wie oben. ↗
 Dm. 19,9 mm, Gew. 2,574 g
 Wie oben. C 183 oder 184. RIC 116 oder 117.
- 6246 Antiochia, Ant. Valerianus 255–256 n. Chr.
 Vs. IMP C P LIC VALERIANVS P F AVG Büste wie oben
 Rs. RESTITVT ORI ENTIS Kaiser stehend n. l. mit Speer, übernimmt Kranz von stehender weibl. Gestalt mit Mauerkrone. ↗
 Dm. 22,3 mm, Gew. 3,746 g
 Wie oben. C. 189. RIC 287.
- 6247 Antiochia, Ant. Valerianus 255–256 n. Chr.
 Vs. IMP C P LIC VALERIANVS P F AVG Büste wie oben
 Rs. VIR TVS AVGG Zwei Kaiser mit Speer einander gegenüberstehend, der l. hält Globus, der r. Victoria. ↖
 Dm. 22,7 mm, Gew. 3,893 g
 Wie oben. C 276. RIC 293.
- 6248 Roma, Ant. Gallienus 260–268 n. Chr.
 Vs. GALLIENVS AVG Büste des Gallienus mit Strahlenkrone n. r.
 Rs. ABVNDANTIA AVG Abundantia stehend n. l. leert Füllhorn aus. ↙
 Dm. 23,2 mm, Gew. 3,615 g
 Aus Sammlung Kreuzer. C 5. RIC vgl. 157.
- 6249 Roma, Ant. Gallienus 260–268 n. Chr.
 Vs. GALLIENVS AVG Kopf (oder Büste?) des Gallienus mit Strahlenkrone n. r.
 Rs. AETER NITAS AVG Sol stehend n. l. mit Globus. |Γ ↓
 Dm. 20,8 mm, Gew. 2,747 g
 Wie oben. C 38. RIC 160.

- 6250 Roma, Ant. Gallienus 260–268 n. Chr.
 Vs. GALLIENV[S] AVG Kopf wie oben.
 Rs. DIANA[E][CO]NS AVG Hirsch mit zurückgewendetem Kopf schreitend
 n. r. $\overline{\text{IIII}}$ ↙
 Dm. 19,3 mm, Gew. 2,927 g
 Wie oben. C 160. RIC 179.
- 6251 Roma, Ant. Gallienus 260–268 n. Chr.
 Vs. GALLIEN[VS A]VG Kopf wie oben.
 Rs.]DI]ANA[E] CONS AVG Antilope stehend n. r. $\overline{\text{IIII}}$ ↘
 Dm. 21,0 mm, Gew. 2,753 g
 Wie oben. C 165 var. RIC 181.
- 6252 Asia, Ant. Gallienus 267 n. Chr.
 Vs. GALLIENV[S] AVG Gewandbüste des Kaisers mit Strahlenkrone n. r.
 Rs. IOVI CON SERVAT Iupiter stehend n. l. mit Globus und Zepter. $\overline{\text{PXV}}$ ↓
 Dm. 21,4 mm, Gew. 3,299 g
 Wie oben. C 362. RIC 608 g.
- 6253 Roma, Ant. Gallienus 260–268 n. Chr.
 Vs. GALLI[ENV]S AVG Panzerbüste des Kaisers mit Strahlenkrone n. r.
 Rs. IOVIS [STAT]OR Iupiter stehend, mit Blitz und Zepter. ↗
 Dm. 21,5 mm, Gew. 4,109 g
 Wie oben. C 388. RIC 216.
- 6254 Roma, Ant. Gallienus 260–268 n. Chr.
 Vs. GALLIE[NVS] AVG Büste des Kaisers mit Strahlenkrone n. r.
 Rs. IOVIS STATOR Iupiter stehend n. r. mit Blitz und Zepter. $\overline{\text{S}}$ ↑
 Dm. 24,5 mm, Gew. 5,062 g
 Wie oben. C 389. RIC 216.
- 6255 Roma, Ant. Gallienus 260–268 n. Chr.
 Vs. GALLIENV[S] AVG Panzerbüste des Kaisers mit Strahlenkrone n. r.
 Rs. LIBERAL A[V]G Liberalitas stehend n. l. mit Tessera und Füllhorn. $\overline{\text{S}}$ ↙
 Dm. 19,6 mm, Gew. 2,903 g
 Wie oben. C 561. RIC 227.
- 6256 Roma, Ant. Gallienus 260–268 n. Chr.
 Vs. [GA]LLIENV[S] AVG Kopf des Kaisers mit Strahlenkrone n. r.
 Rs. LIBERO P CONS [AVG] Panther schreitend n. l. $\overline{\text{B}}$ ↗
 Dm. 23,4 mm, Gew. 2,275 g
 Wie oben. C 586. RIC 230.
- 6257 Siscia, Ant. Gallienus 260–268 n. Chr.
 Vs. GALLIENV[S] AVG Kopf wie oben.
 Rs. PA X A VG Pax schreitend n. l. mit Ölzweig und Zepter. ↙
 Dm. 19,6 mm, Gew. 3,755 g
 Wie oben. C 741. RIC 576.

- 6258 Mediolanum, Ant. Gallienus 258 n. Chr.
 Vs. IMP GALLIENVS AVG Panzerbüste des Kaisers mit Strahlenkrone n. r.
 Rs. [PA]X AVGG Pax stehend n. l. mit Ölzweig und Zepter. ↙
 Dm. 21,1 mm, Gew. 2,491 g
 Wie oben. C 750. RIC 392.
- 6259 Roma, Ant. Gallienus 257–258 n. Chr.
 Vs. IMP GALLIENVS P F AVG G M Panzerbüste wie oben
 Rs. PAX AVGG Pax wie oben. ↘
 Dm. 21,6 mm, Gew. 2,883 g
 Wie oben. C 765. RIC 157.
- 6260 Siscia, Ant. Gallienus 260–268 n. Chr.
 Vs. GAL[LIENV]S AVG Panzer(?)Büste des Kaisers mit Strahlenkrone n. r.
 Rs. PROVI AVG Providentia stehend n. l. mit Stab und Füllhorn, l. vor den
 Füßen Globus. | II ↗
 Dm. 21,1 mm, Gew. 3,405 g
 Wie oben. C 855. RIC 580.
- 6261 Roma, Ant. Gallienus 260–268 n. Chr.
 Vs. GALLIENVS AVG Panzerbüste des Kaisers mit Strahlenkrone n. r.
 Rs. SECV RIT ORBIS Securitas sitzend n. l. mit Zepter. VI ↘
 Dm. 22,5 mm, Gew. 4,283 g.
 Wie oben. C 954. RIC 278.
- 6262 Mediolanum, Ant. Gallienus 260–268 n. Chr.
 Vs. [G]ALLIENVS AV[G] Kopf des Kaisers mit Strahlenkrone n. r.
 Rs. [S]ECVR IT PERPET Securitas stehend n. l. mit Zepter. ↑
 Wie oben. C 963. RIC 516.
- 6263 Siscia, Ant. Gallienus 260–268 n. Chr.
 Vs. [GAL]LIENVS AVG Kopf wie oben.
 Rs. VBER[IT]AS AVG Uberitas stehend n. l. mit Weintraube und Füllhorn. ↘
 Dm. 20,2 mm, Gew. 2,678 g
 Wie oben. C. 1008. RIC 585.
- 6264 Siscia, Ant. Gallienus 260–268 n. Chr.
 Vs. GALLIENVS AVG Kopf wie oben.
 Rs. VBERITAS AVG Uberitas wie oben. | € ↘
 Dm. 21,2 mm, Gew. 2,997 g
 Wie oben. C 1008. RIC vgl. 585.
- 6265 Roma, Ant. Gallienus 260–268 n. Chr.
 Vs. GALLIENVS AVG Kopf wie oben.
 Rs. VIRT VS AVG Krieger mit Schild und Speer stehend n. l. ↘
 Dm. 19,5 mm, Gew. 2,377 g
 Wie oben. C 1236. RIC vgl. 325.
- 6266 Asia, Ant. Gallienus 255–256 n. Chr.
 Vs. [IMP C]P LIC GALLIENVS P F A[VG] Gewandbüste des Kaisers mit
 Strahlenkrone n. r.

- Rs. VIR TVS A VGG Zwei bewaffnete Kaiser einander gegenüberstehend, der r. mit Victoria, der l. mit Globus in der Hand. ↘
Dm 23,4 mm, Gew. 3,234 g
Wie oben. C 1310. RIC 456.
- 6267 Mediolanum, Ant. Gallienus 263 n. Chr.
Vs. GALLIENVS[AV]G Panzerbüste des Kaisers mit Strahlenkrone n. r.
Rs. VOTA DECENALI[A] Victoria stehend n. r. hängt Schild auf Palmstamm. ↗
Dm. 21,7 mm, Gew. 2,370 g
Wie oben. C 1333. RIC 540.
- 6268 Roma, Ant. Salonina 260–268 n. Chr.
Vs. SALONINA AVG Gewandbüste der Salonina über Mondsichel, n. r.
Rs. VESTA Vesta sitzend n. l. mit Patera und Zepter. $\overline{\text{Q}}$ ↘
Dm. 20,2 mm, Gew. 3,073 g
Aus Sammlung Kreuzer. C 143. RIC 32.
- 6269 Antiochia, Ant. Claudius Gothicus 268–270 n. Chr.
Vs. IMP C CLAVDIVS AVG Kopf des Kaisers mit Strahlenkrone n. l.
Rs. AEQVIT AS AVG Aequitas stehend n. l. mit Waage und Füllhorn. ↘
Dm. 21,3 mm, Gew. 3,979 g
Aus Sammlung Kreuzer. C 8. RIC 197.
- 6270 Roma, Ant. Claudius Gothicus 268–270 n. Chr.
Vs. [IM]P C CLAVDIVS AVG Gewandbüste des Kaisers mit Strahlenkrone n. r.
Rs. AN[ON]A AVG Annona stehend n. l. mit Ähre und Füllhorn, den l. Fuß über Prora. ✓
Dm. 21,7 mm, Gew. 2,621 g
Wie oben. C 21. RIC 18.
- 6271 Ant. Claudius Gothicus. Nach 270 n. Chr.
Vs. DIVO CLAVDIO Kopf des Kaisers mit Strahlenkrone n. r.
Rs. CONSECRATIO Adler stehend n. r. mit zurückgewendetem Kopf. ↘
Dm. 20,8 mm, Gew. 2,755 g
Wie oben. C 41. RIC 266.
- 6272 Ant. Claudius Gothicus. Nach 270 n. Chr.
Vs. DIVO CLAVDIO Kopf wie oben.
Rs. CONSECRATIO Adler stehend n. l. mit offenen Flügeln und zurückgewendetem Kopf. ↘
Dm. 21,9 mm, Gew. 3,295 g
Wie oben. C 44. RIC 266.
- 6273 Mediolanum, Ant. Claudius Gothicus. Nach 270 n. Chr.
Vs. DIVO CLAVDIO Kopf wie oben.
Rs. CONSECRATIO Altar. ↓
Dm. 21,5 mm, Gew. 2,906 g
Wie oben. C 50. RIC 261.
- 6274 Wie oben, 6273. Rs. ↘ Dm. 20,4 mm, Gew. 2,505 g. Nicht stempelgleich.

- 6275 Roma, Ant. Claudius Gothicus 268–270 n. Chr.
 Vs. [I]MP C CLAVDIVS AVG (Panzer?) Büste des Kaisers mit Strahlenkranz n. r.
 Rs. FIDE S EX E RC[I] Fides stehend n. r. mit zwei Feldzeichen. ↗
 Dm. 22,4 mm, Gew. 2,405 g
 Aus Sammlung Kreuzer. C 84. RIC 34.
- 6276 Roma, Ant. Claudius Gothicus 268–270 n. Chr.
 Vs. IMP CLAVDIVS AVG Panzerbüste des Kaisers mit Strahlenkrone n. r.
 Rs. F[O]RTVNA REDVX Fortuna stehend n. l. mit Steuerruder und Füllhorn.
 | Z . ↑
 Dm. 21,6 mm, Gew. 2,227 g
 Wie oben. C 104 var. RIC vgl. 41.
- 6277 Antiochia, Ant. Claudius Gothicus 268–270 n. Chr.
 Vs. IMP CLAVDIVS AVG Gewandbüste des Kaisers mit Strahlenkrone n. r.
 Rs. F[O]RTVNA RED Fortuna wie oben. ↗
 Dm. 21,2 mm, Gew. 3,990 g
 Wie oben. C 98. RIC 209.
- 6278 Cyzicus, Ant. Claudius Gothicus 268–270 n. Chr.
 Vs. IMP CLAVDIVS P F AVG Panzerbüste mit Paludamentum des Kaisers n. r.,
 Strahlenkrone.
 Rs. FORTVNA REDVX Fortuna wie oben. ↘
 Dm. 21,3 mm, Gew. 2,744 g
 Wie oben. C 102. RIC 234.
- 6279 Wie oben 6278. Vs. Gewandbüste. Rs. ↘ Dm. 23,1 mm, Gew. 4,576 g
- 6280 Roma, Ant. Claudius Gothicus 268–270 n. Chr.
 Vs. IMP C CLAVDIVS AVG Gewandbüste des Kaisers mit Strahlenkrone n. r.
 Rs. IOVI S T ATORI Iupiter stehend n. r. mit Blitz und Zepter. ↙
 Dm. 21,6 mm, Gew. 2,875 g
 Wie oben. C 124. RIC 52.
- 6281 Roma, Ant. Claudius Gothicus 268–270 n. Chr.
 Vs. IMP C CLAVDIVS AVG Panzerbüste des Kaisers mit Strahlenkrone n. r.
 Rs. [IOVI] VIC TORI Iupiter stehend n. l. mit Blitz und Zepter. ↘
 Dm. 21,8 mm, Gew. 3,759 g
 Wie oben. C 129. RIC 54.
- 6282 Mediolanum, As. Claudius Gothicus 268–270 n. Chr.
 Vs. IMP C CLAVDIVS AVG Gewandbüste des Kaisers mit Lorbeerkranz n. r.
 Rs. IOVI V IC TORI Iupiter wie oben. ↘
 Dm. 25,8 mm, Gew. 8,459 g
 Wie oben. C 128. RIC 124.
- 6283 Antiochia, Ant. Claudius Gothicus 268–270 n. Chr.
 Vs. IMP C CLAVDIVS AVG Gewandbüste des Kaisers mit Strahlenkrone n. r.
 Rs. IVVENTVS AVG Hercules stehend n. l. mit Keule und Löwenfell. —Δ— ↘
 Dm. 20,5 mm, Gew. 3,852 g
 Wie oben. C. 137. RIC 213.

- 6284 Roma, Ant. Claudius Gothicus 268–270 n. Chr.
 Vs. IMP CLAUDIVS AVG Kopf des Kaisers mit Strahlenkrone n. r.
 Rs. [MARS] VLTOR Mars mit Helm und Speer schreitend n. r. $\overline{\quad} | N \nearrow$
 Dm. 19,0 mm, Gew. 2,873 g
 Wie oben. C 159. RIC 67.
- 6285 Siscia, Ant. Claudius Gothicus 268–270 n. Chr.
 Vs. IMP CLAUDIVS P F AVG Kopf wie oben.
 Rs. PROVID AVG Providentia stehend n. l. mit Stab und Zepfer, l. vor den
 Füßen Globus. $\overline{\quad} T \searrow$
 Dm. 18,9 mm, Gew. 3,167 g
 Wie oben. C 223. RIC 163.
- 6286 Roma, Ant. Claudius Gothicus 268–270 n. Chr.
 Vs. IMP C CLAUDIVS AVG Gewandbüste des Kaisers mit Strahlenkrone n. r.
 Rs. SPE S PVBLICA Spes stehend n. l. mit Blume in der Hand. \checkmark
 Dm. 20,4 mm, Gew. 2,650 g
 Wie oben. C 281. RIC 102.
- 6287 Ant. Claudius Gothicus Nach 270 n. Chr.
 Vs. DIVO CLAVDIO Kopf des Kaisers mit Strahlenkrone n. r.
 Rs. [VIRTU]S AVG Krieger stehend n. l. mit Schild und Speer. \searrow
 Dm. 21,1 mm, Gew. 2,975 g
 Wie oben. C 319. RIC 290.
- 6288 Roma, Quinar. Claudius Gothicus. Geprägt unter Konstantin d. Gr. 314 n. Chr.
 Vs. DIVO CLAVDIO [OPTIMO] IMP Kopf des Claudius mit Velum und
 Lorbeerkranz n. r.
 Rs. REQVIES OP TIMOR MERIT Kaiser sitzend n. r. mit bedecktem Haupt,
 r. Hand erhoben, l. hält Zepfer. $\overline{\quad} R \text{////} \nearrow$
 Dm. 18,7 mm, Gew. 3,135 g
 Wie oben. C 243. RIC 298. V 243,93.
- 6289 Roma, Ant. Quintillus 270 n. Chr.
 Vs. IMP C M AVR CL QVINTIL[LVS AVG] Gewandbüste des Quintillus mit
 Strahlenkrone n. r.
 Rs. CONCOR DIA AVG Concordia stehend n. l. mit Patera und Füllhorn,
 r. Altar. $\overline{\quad} | \Delta \checkmark$
 Dm. 20,7 mm, Gew. 2,161 g
 Aus Sammlung Kreuzer. C 17. RIC 13.
- 6290 Roma, Ant. Quintillus 270 n. Chr.
 Vs. IMP C M AVR QVINTILLVS AVG Gewandbüste wie oben.
 Rs. SECV RIT AVG Securitas mit Zepfer stehend n. l. der l. Arm lehnt sich an
 eine kleine Säule r. $\overline{\quad} | XI \searrow$
 Dm. 20,4 mm, Gew. 3,262 g
 Wie oben. C 63. RIC 31.

- 6291 Roma, Ant. Aurelianus 270–275 n. Chr.
Vs. IMP AVRELIANVS AVG Panzerbüste des Kaisers mit Strahlenkrone n. r.
Rs. ADVENTVS AVG Reitender Kaiser über Feinde n. r. $\overline{\Delta}$ \wedge
Dm. 22,9 mm, Gew. 2,943 g
Aus Sammlung Kreuzer. C 4. RIC 42.
- 6292 Mediolanum, Ant. Aurelianus 270–275 n. Chr.
Vs. IMP AVRELIANVS AVG Gewandbüste des Kaisers mit Strahlenkrone n. r.
Rs. CONCOR[D] LEGI Concordia stehend n. l. mit zwei Feldzeichen. \wedge
Dm. 21,1 mm, Gew. 3,460 g
Wie oben. C 22. RIC 102.
- 6293 Siscia, Ant. Aurelianus 270–275 n. Chr.
Vs. IMP AVRELIANVS AVG Panzerbüste des Kaisers mit Strahlenkrone n. r.
Rs. CONCORDIA MILITVM Kaiser stehend n. r. reicht die Hand der gegen-
überstehenden Concordia. $\overline{P^*}$ \wedge
Dm. 25,3 mm, Gew. 3,873 g
Wie oben. C 61. RIC 216.
- 6294 Wie oben 6293. Rs. \surd Dm. 23,0 mm, Gew. 3,049 g.
- 6295 Antiochia, Ant. Aurelianus 270–275 n. Chr.
Vs. IMP C AVRELIANVS AVG Panzerbüste wie oben.
Rs. CONS ERVAT AVG Sol schreitend n. l. über Gefangenen, r. Hand erhoben,
l. hält Globus. \overline{S} \wedge
Dm. 22,3 mm, Gew. 4,757 g
Wie oben. C 67. RIC 384.
- 6296 Siscia, Ant. Aurelianus 270–275 n. Chr.
Vs. IMP AVRELIANVS AVG Panzerbüste wie oben.
Rs. FORTVNA [RED]VX Fortuna sitzend n. l. mit Steuerruder und Füllhorn.
 $\overline{*Q}$ \wedge
Dm. 22,7 mm, Gew. 2,831 g
Wie oben. C 95. RIC 220.
- 6297 Cyzicus, Ant. Aurelianus 270–275 n. Chr.
Vs. IMP C DOM AVRELIANVS AVG Gewandbüste des Kaisers mit Strahlen-
krone n. r.
Rs. FORTVN A REDVX Fortuna stehend n. l. mit Steuerruder und Füllhorn. \uparrow
Dm. 22,0 mm, Gew. 3,600 g
Wie oben. C. 98. RIC 331.
- 6298 Siscia, Ant. Aurelianus 270–275 n. Chr.
Vs. IMP AVRELIANVS AVG Panzerbüste des Kaisers mit Strahlenkrone n. r.
Rs. IOVI CON SER Kaiser mit Zepter stehend n. r. übernimmt Globus vom
gegenüberstehenden Iupiter mit Zepter. $\overline{*S}$ \wedge
Dm. 21,5 mm, Gew. 2,069 g
Wie oben. C 105. RIC 225.

- 6299 Wie oben 6298. Rs. $\overline{\star T}$ ↙ Dm. 23,1 mm, Gew. 3,096 g.
- 6300 Siscia, Ant. Aurelianus 270–275 n. Chr.
Vs. IMP AVRELIANVS AVG Büste wie oben.
Rs. ORIEN S A VG Sol stehend n. l. mit Globus, ihm gegenüber sitzender Gefangener mit erhobener l. Hand. \overline{P} ↗
Dm. 22,1 mm, Gew. 3,291 g
Wie oben. C 144. RIC 249.
- 6301 Roma, Ant. Aurelianus 270–275 n. Chr.
Vs. IMP C AVRELIANVS AVG Büste wie oben.
Rs. ORIENS AVG Sol mit Globus schreitend n. l., tritt auf einen der beiden Gefangenen. \overline{S} ↘
Dm. 22,6 mm, Gew. 2,402 g
Wie oben. C 153. RIC 61.
- 6302 Siscia, Ant. Aurelianus 270–275 n. Chr.
Vs. IMP C AVRELIANVS AVG Büste wie oben.
Rs. ORI[EN]S AVG Sol mit Peitsche zwischen zwei Gefangenen schreitend n. l. $\frac{S|}{XXIS}$ ↘
Dm. 21,2 mm, Gew. 3,424 g
Wie oben. C 158. RIC 255.
- 6139 Mediolanum, Ant. Aurelianus 270–275 n. Chr.
Vs. IMP AVRELIANVS AVG Büste wie oben.
Rs. RESTITVT OR IENTIS Weibliche Figur n. r. reicht dem r. stehenden Kaiser einen Kranz. \overline{P} ↓
Dm. 20,8 mm, Gew. 2,605 g
Geschenk von A. Haas. C 201. RIC 140.
- 6303 Mediolanum, Ant. Aurelianus 270–275 n. Chr.
Vs. IMP AVRELIANVS AVG Büste wie oben.
Rs. [RO]MA[E] AE TER Kaiser stehend n. r. vor Roma, sitzend n. l. auf Schild, mit Victoria und Speer. \overline{Q} ↓
Dm. 23,1 mm, Gew. 3,545 g
Aus Sammlung Kreuzer. C 219. RIC 142.
- 6304 Ticinum, Ant. Aurelianus 270–275 n. Chr.
Vs. IMP C AVRELIANVS AVG Büste wie oben.
Rs. SOLI INVICTO Sol mit Globus schreitend n. l. zwischen zwei Gefangenen. $\frac{\star|}{PXXT}$ ↗
Dm. 23,6 mm, Gew. 3,819 g
Wie oben. C 234. RIC 154.
- 6305 Roma, Denar (?), Bronze (!). Aurelianus 270–275 n. Chr.
Vs. IMP C AVRELIANVS AVG Panzerbüste des Kaisers mit Lorbeerkranz n. r.

- Rs. VICT O RI A AVG Victoria schreitend n. l. mit Kranz und Palmzweig, vor ihren Füßen Gefangener. $\overline{??}$ \wedge
 Dm. 20,0 mm, Gew. 2,080 g
 Wie oben. C -. RIC 72.
- 6306 Roma, Ant. Severina 270–275 n. Chr.
 Vs. SEVERI NA AVG Gewandbüste der Severina mit Diadem n. r. über Mond-
 sichel.
 Rs. CONCOR DIAE M ILITVM Concordia stehend n. l. mit zwei Feldzeichen,
 $\frac{\bullet | \epsilon}{XXIR}$ \downarrow
 Dm. 21,2 mm, Gew. 3,643 g
 Aus Sammlung Kreuzer. C 7. RIC 4 var.
- 6307 Antiochia, Ant. Tacitus 275–276 n. Chr.
 Vs. IMP C M CL TACITVS AVG Panzerbüste mit Paludamentum des Kaisers
 mit Strahlenkrone n. r.
 Rs. CLEMENTIAT EMP Kaiser stehend n. r. mit Zepter, übernimmt Globus
 vom gegenüberstehenden Iupiter, mit Zepter. $\frac{S}{XXI}$ \searrow
 Dm. 22,2 mm, Gew. 3,951 g
 Aus Sammlung Kreuzer. C 20. RIC 210.
- 6308 Roma, Ant. Tacitus 275–276 n. Chr.
 Vs. IMP C M CL TACITVS AVG Büste des Kaisers mit Strahlenkrone n. r.
 Rs. PR[O]VIDENTIA AVG Providentia stehend n. l. mit Stab und Füllhorn,
 vor den Füßen Globus. \overline{XXIA} \wedge
 Dm. 23,5 mm, Gew. 3,675 g
 Wie oben. C 100. RIC 92.
- 6309 Ticinum, Ant. Tacitus 275–276 n. Chr.
 Vs. IMP C M CL TACITVS AVG Panzerbüste mit Paludamentum des Kaisers
 mit Strahlenkrone n. r.
 Rs. SECVRIT PERP Securitas stehend n. l. die r. Hand erhoben, die l. auf
 Säule gestützt. \overline{q} \searrow
 Dm. 22,4 mm, Gew. 3,743 g
 Wie oben. C 131. RIC 163.
- 6310 Roma, Ant. Tacitus 275–276 n. Chr.
 Vs. IMP C M CL TACITVS AVG Büste wie oben.
 Rs. VBERTAS AVG Uberitas stehend n. l. mit Geldbeutel und Füllhorn. $\overline{XXI\epsilon}$ \wedge
 Dm. 21,9 mm, Gew. 4,165 g
 Wie oben. C 148. RIC 95.
- 6311 Roma, Ant. Probus 276–282 n. Chr.
 Vs. IMP PRO BVS AVG Panzerbüste des Kaisers mit Strahlenkrone n. r.
 Rs. ADVEN TVS AVG Kaiser reitend n. l. vor dem Pferdefuß Gefangener.
 $\overline{R\star\epsilon}$ \swarrow
 Dm. 23,2 mm, Gew. 2,483 g
 Wie oben. C 37. RIC 157.

- 6312 Wie oben, 6311. Rs $\overline{R \odot \Delta}$ \wedge DM. 21,2 mm, Gew. 3,137 g
- 6313 Wie oben 6311 ff. Rs. $\overline{[R] \odot \Delta}$ \wedge Dm. 22,8 mm, Gew. 2,459 g
- 6314 Wie oben 6311 ff. Rs. $\overline{R \odot \Delta}$ \uparrow Dm. 22,0 mm, Gew. 2,159 g
- 6315 Siscia, Ant. Probus 276–282 n. Chr.
Vs. IMP C PROBVS AVG Büste des Kaisers mit Strahlenkrone, Mantel und Zepter n. l.
Rs. ADVENT V S AVG Kaiser reitend n. l. \overline{XXIV} \wedge
Dm. 22,5 mm, Gew. 2,204 g
Wie oben. C –. RIC 627.
- 6316 Tripolis, Ant. Probus 276–282 n. Chr.
Vs. IMP C M AVR PROBVS AVG Gewandbüste des Kaisers mit Strahlenkrone n. r.
Rs. CLEMENTIA T EMP Kaiser stehend n. r. mit Zepter, übernimmt Globus vom gegenüberstehenden Iupiter, mit Zepter. $\frac{\star}{KA}$ \wedge
Dm. 22,6 mm, Gew. 3,861 g
Wie oben. C 87. RIC 928.
- 6317 Siscia, Ant. Probus 276–282 n. Chr.
Vs. IMP C M AVR PROBVS P F AVG Büste wie oben.
Rs. CLEMENTIA T EMP Kaiser und Iupiter wie oben. $\frac{Z.}{XXI}$ \wedge
Dm. 21,7 mm, Gew. 3,073 g
Wie oben. C 91. RIC 643.
- 6318 Siscia, Ant. Probus 276–282 n. Chr.
Vs. IMP C PROBVS P F AVG Panzerbüste des Kaisers mit Strahlenkrone n. r.
Rs. CONCORDIA AVG Concordia stehend n. l. mit Patera und zwei Füllhörnern. $\frac{|VII}{XXI}$ \wedge
Dm. 21,2 mm, Gew. 3,922 g
Wie oben. C 157. RIC 660.
- 6319 Siscia, Ant. Probus 276–282 n. Chr.
Vs. IMP PROBVS P F AVG Büste wie oben.
Rs. CONCORDIA MILIT Kaiser stehend n. r. reicht die Hand der gegenüberstehenden Concordia. \overline{XXIVI} \wedge
Dm. 20,8 mm, Gew. 3,583 g
Wie oben. C 162. RIC 666.
- 6320 Siscia, Ant. Probus 276–282 n. Chr.
Vs. IMP C M AVR PROBVS P F AVG Gewandbüste des Kaisers mit Strahlenkrone n. r.
Rs. CONCORDIA MILIT Kaiser und Concordia wie oben. \overline{XXIS} \wedge
Dm. 21,7 mm, Gew. 3,758 g
Wie oben. C 165. RIC 663.

- 6321 Siscia, Ant. Probus 276–282 n. Chr.
 Vs. IMP C M AVR PROBVS P AVG Büste des Kaisers mit Strahlenkrone,
 Herrschermantel und Zepter n. l.
 Rs. CONSER VAT AVG Sol stehend n. l. mit Globus. $\overline{\text{XXIQ}}$ \swarrow
 Dm. 23,4 mm, Gew. 2,798 g
 Wie oben. C 187. RIC 672.
- 6322 Siscia, Ant. Probus 276–282 n. Chr.
 Vs. IMP C M AVR PROBVS AVG Panzerbüste des Kaisers mit Strahlenkrone
 n. r.
 Rs. CONS ERVAT AVG Sol schreitend n. l. mit Peitsche. $\frac{|B}{\text{XXI}}$ \nearrow
 Dm. 22,2 mm, Gew. 2,577 g. Gelocht.
 Wie oben. C 203. RIC 673.
- 6323 Ticinum, Ant. Probus 276–282 n. Chr.
 Vs. IMP C PROBVS P F AVG Büste wie oben.
 Rs. FIDE S M ILIT Fides stehend n. l. mit zwei Feldzeichen. $\overline{\text{VIXXT}}$ \swarrow
 Dm. 22,7 mm, Gew. 3,766 g
 Wie oben. C 239. RIC 265.
- 6324 Ticinum, Ant. Probus 276–282 n. Chr.
 Vs. IMP C M AVR PROBVS AVG Gewandbüste des Kaisers mit Strahlenkrone
 n. r.
 Rs. FIDE S M ILIT Fides wie oben. $\overline{\text{VIXXT}}$ \swarrow
 Dm. 24,2 mm, Gew. 4,205 g
 Wie oben. C -. RIC - vgl. 364.
- 6325 Roma, Ant. Probus 276–282 n. Chr.
 Vs. PROBV S P F AVG Panzerbüste des Kaisers mit Strahlenkrone n. r.
 Rs. FIDES M ILITVM Fides wie oben. $\overline{\text{R}\text{X}\text{E}\text{E}}$ \swarrow
 Dm. 22,3 mm, Gew. 2,860 g
 Wie oben. C 252. RIC 170.
- 6326 Ticinum, Ant. Probus 276–282 n. Chr.
 Vs. VIRTVS PR OBI AVG Panzerbüste des Kaisers n. l., Helm mit Strahlen-
 krone, Speer und Schild.
 Rs. IOVI CO NSE RVAT Kaiser stehend n. r., übernimmt Globus vom gegen-
 überstehenden Iupiter. $\overline{\text{VXXT}}$ \swarrow
 Dm. 23,6 mm, Gew. 2,945 g
 Wie oben. C 317. RIC 388.
- 6327 Ticinum, Ant. Probus 276–282 n. Chr.
 Vs. VIRTVS PROBI AVG Büste wie oben.
 Rs. MART I PACIF Mars schreitend n. l. mit Ölzweig, Speer und Schild. $\frac{I|}{\text{QXXI}}$ \swarrow
 Dm. 25,2 mm, Gew. 3,423 g
 Wie oben. C 358. RIC 509.

- 6328 Ticinum, Ant. Probus 276–282 n. Chr.
 Vs. VIRTVS PROBI AVG Büste wie oben.
 Rs. PROVIDENT AVG Providentia stehend n. l. mit Globus und Zepter. $\frac{Q|}{SXXI}$ ↗
 Dm. 23,0 mm, Gew. 3,036 g
 Wie oben. C 486. RIC 491.
- 6329 Antiochia (?), Ant. Probus 276–282 n. Chr.
 Vs. IMP C M AVR PROBVS P F AVG Gewandbüste des Kaisers mit Strahlenkrone n. r.
 Rs. RESTITVT O RBIS Kaiser stehend n. l. mit Globus und Zepter, übernimmt Kranz von gegenüberstehender weibl. Gestalt. $\frac{Z}{XXI}$ ↗
 Dm. 21,9 mm, Gew. 4,192 g
 Wie oben. C 509. RIC 925 (?).
- 6330 Roma, Ant. Probus 276–282 n. Chr.
 Vs. IMP PRO BVS AVG Panzerbüste des Kaisers mit Strahlenkrone n. r.
 Rs. VICTOR IA GERM Tropaion zwischen zwei Gefangenen. $\frac{ROA}{}$ ↗
 Dm. 22,4 mm, Gew. 3,165 g
 Wie oben. C 768. RIC 222.
- 6331 Siscia, Ant. Probus 276–282 n. Chr.
 Vs. IMP C PROBVS P F AVG Büste wie oben.
 Rs. VIRTVS P R OBI AVG Mars schreitend n. r. mit Tropaion und Speer. $\frac{|V}{XXI}$ ↘
 Dm. 22,6 mm, Gew. 3,557 g
 Wie oben. C 885. RIC zu 812.
- 6332 Roma, Ant. Carus 282–283 n. Chr.
 Vs. IMP CARVS P F AVG Panzerbüste des Kaisers mit Strahlenkrone n. r.
 Rs. AETE R NIT IMPERI Sol schreitend n. l. mit Peitsche. $\frac{KAA}{}$ ↘
 Dm. 21,4 mm, Gew. 2,869 g
 Aus Sammlung Kreuzer. C 10. RIC 36.
- 6333 Antiochia, Ant. Carinus 282 n. Chr.
 Vs. IMP C M AVR CARINVS NOB C Panzerbüste des Carinus mit Strahlenkrone n. r.
 Rs. VIRTVS AV GGG Carinus stehend n. r., übernimmt vom gegenüberstehenden Carus oder Iupiter mit Zepter eine Victoria auf Globus. $\frac{*}{XXI}$ ↗
 Dm. 21,6 mm, Gew. 3,326 g
 Aus Sammlung Kreuzer. C 188. RIC 208.
- 6334 Antiochia, Ant. Numerianus 282 n. Chr.
 Vs. IMP C M AVR NVMERIANVS NOB C Gewandbüste des Numerianus mit Strahlenkrone n. r.

- Rs. VIRTVS AV GGG Numerianus stehend n. r. übernimmt vom gegenüberstehenden Carus oder Iupiter mit Zepter eine Victoria auf Globus. $\frac{\overset{*}{\text{A}}}{\text{XX}} \downarrow$
- Dm. 21,8 mm, Gew. 3,615 g
Aus Sammlung Kreuzer. C 115. RIC 378.
- 6335 Antiochia, Ant. Numerianus 282–284 n. Chr.
Vs. IMP C M AVR NVERIANVS P F AVG Büste wie oben.
Rs. VIRTVS AV GG Gruppe wie oben. $\frac{\text{Z}}{\text{XXI}} \downarrow$
- Dm. 23,5 mm, Gew. 4,128 g
Wie oben. C 108. RIC 466.
- 6336 Wie oben 6335. Rs. $\frac{\Delta}{\text{XXI}} \swarrow$ Dm. 20,1 mm, Gew. 4,679 g.
- 6337 Alexandria, Ant. Diocletianus 284–294 n. Chr.
Vs. IMP C DIOCLETIANVS P F AVG Gewandbüste des Kaisers mit Strahlenkrone n. r.
Rs. CONCORDIA MI LITVM Kaiser stehend n. r., übernimmt vom gegenüberstehenden Iupiter mit Zepter eine Victoria auf Globus, $\frac{\text{A}}{\text{ALE}} \downarrow$
- Dm. 22,1 mm, Gew. 2,639 g
Aus Sammlung Kreuzer. C 31. V 9, 18.
- 6338 Alexandria, Ant. Diocletianus 284–294 n. Chr.
Vs. IMP C C VAL DIOCLETIANVS P F AVG Büste wie oben.
Rs. CONCORDIA MI LITVM Gruppe wie oben. $\frac{\Gamma}{\text{ALE}} \nearrow$
- Dm. 20,9 mm, Gew. 3,920 g
Wie oben. C 34. V 9, 19.
- 6339 Ticinum, Ant. Diocletianus 286 n. Chr.
Vs. IMP C C VAL DIOCLETIANVS AVG Panzerbüste des Kaisers mit Strahlenkrone n. r.
Rs. IOVI CONSERVAT Iupiter stehend n. l. mit Blitz und Zepter. $\overline{\text{TXXIT}} \nearrow$
- Dm. 22,1 mm, Gew. 3,514 g
Wie oben. C 200. V 315,33. RIC 223.
- 6340 Ticinum, Ant. Diocletianus 288 n. Chr.
Vs. IMP C VAL DIOCLETIANVS AVG Büste wie oben.
Rs. IOVI CONSERVAT Iupiter wie oben. $\overline{\text{PXXIT}} \swarrow$
- Dm. 22,6 mm, Gew. 2,964 g
Wie oben. C. 198. V 315, 35. RIC 225.
- 6341 Ticinum, Ant. Diocletianus 285 n. Chr.
Vs. IMP C C VAL DIOCLETIANVS P F AVG Panzerbüste mit Paludamentum des Kaisers n. r., Strahlenkrone.

- Rs. IOVI CONSERVAT Iupiter wie oben. $\overline{\text{VIXXIT}}$ \swarrow
 Dm. 22,6 mm, Gew. 3,707 g
 Wie oben. C 201. V 314, 30. RIC 222.
- 6342 Roma, Ant. Diocletianus 285–286 n. Chr.
 Vs. IMP DIOCLETIANVS AVG Panzerbüste des Kaisers mit Strahlenkrone n. r.
 Rs. IOVI CONSERVAT AVGG Iupiter wie oben. $\overline{\text{XXIT}}$ \swarrow
 Dm. 21,4 mm, Gew. 3,191 g
 Wie oben. C 228. V 210, 25. RIC 162.
- 6343 Siscia, Ant. Diocletianus 287 n. Chr.
 Vs. IMP C C VAL DIOCLETIANVS P F AVG Gewandbüste des Kaisers mit Strahlenkrone n. r.
 Rs. IOVI CONSERVATORI Iupiter wie oben. $\frac{\Gamma}{\text{XXI}}$ \swarrow
 Dm. 22,1 mm, Gew. 3,230 g
 Aus Sammlung Landert. C 259. V 272, 17. RIC 270.
- 6344 Antiochia, Ant. Diocletianus 284 n. Chr.
 Vs. IMP C C VAL DIOCLETIANVS P F AVG Büste wie oben.
 Rs. IOVI CONSERVATO RI AVG Kaiser stehend n. r., übernimmt vom gegenüberstehenden Iupiter mit Zepter eine Victoria auf Globus. $\frac{\Gamma}{\text{XXI}}$ \swarrow
 Dm. 23,3 mm, Gew. 2,783 g
 Aus Sammlung Kreuzer. C 277. V 33, 3. RIC 324.
- 6345 Cyzicus, Ant. Maximianus 284–294 n. Chr.
 Vs. IMP C MA MAXIMIANVS P F AVG Panzerbüste des Kaisers mit Strahlenkrone n. r.
 Rs. CONCORDIA MILITVM Kaiser stehend n. r., übernimmt Victoria auf Globus vom gegenüberstehenden Iupiter mit Zepter. $\overline{\text{K} \zeta}$ \swarrow
 Dm. 21,5 mm, Gew. 2,536 g
 Aus Sammlung Kreuzer. C 53. V 123,9
- 6348 Roma, Quinar. Maximianus 323 n. Chr. Geprägt unter Konstantin d. Gr.
 Vs. DIVO MAXIMIANO SEN FORT IMP Kopf des Maximian mit Lorbeerkrone n. r.
 Rs. MEMORIAE AETERNAE Adler stehend n. r. mit zurückgewendetem Kopf. $\overline{\text{RQ}}$ \swarrow
 Dm. 16,2 mm, Gew. 2,635 g
 Wie oben. C 397. V 236, 133.
- 6349 Roma, Quinar. Maximianus 314 n. Chr.
 Vs. DIVO MAXIMIANO SEN FORT IMP Bedeckter Kopf des Kaisers mit Lorbeerkrone n. r.
 Rs. REQUIES OPTIMORUM MERITO Kaiser sitzend n. l. mit Zepter. $\overline{\text{RP}}$ \swarrow
 Dm. 18,7 mm, Gew. 2,802 g
 Wie oben. C 495. V 234, 94.

- 6350 Roma, Quinar. Maximianus 323 n. Chr.
 Vs. DIVO MAXIMIANO OPTIMO IMP Kopf wie oben.
 Rs. REQVIES OPTIMO RVM MERITORVM Kaiser wie oben. $\overline{\text{RS}}$ ↗
 Dm. 16,6 mm, Gew. 1,842 g
 Wie oben. C 499. V. 236, 128.
- 6347 Roma, Ant. Maximianus 294–295 oder 304–305 n. Chr.
 Vs. IMP MAX[IMIANV]S AVG Gewandbüste des Kaisers mit Strahlenkrone
 n. r.
 Rs. VOT / XX / Δ im Kranz. ↘
 Dm. 21,4 mm, Gew. 3,783 g
 Wie oben. C 680. V 218, 55.
- 6346 Londinum, Ant. Maximianus 294–295 oder 304–305 n. Chr.
 Vs. IMP C MA MAXIMIANVS P F AVG Büste wie oben.
 Rs. VOT / XX im Kranz. ↘
 Dm. 19,8 mm, Gew. 3,048 g
 Wie oben. C 683. V 151, 6.
- 6351 Alexandria, Ant. Constantius Chlorus 293–305 n. Chr.
 Vs. FL VAL CONSTANTIVS NOB CAES Gewandbüste des Chlorus mit
 Strahlenkrone n. r.
 Rs. CONCORDIA MIL ITVM Herrscher stehend n. r., übernimmt vom gegen-
 überstehenden Iupiter mit Zepter eine Victoria auf Globus. $\overline{\text{ALE}}$ ↘
 Dm. 21,2 mm, Gew. 2,307 g
 Aus Sammlung Kreuzer. C 20. V 14, 15.
- 6352 Roma, Kleinbr. Constantius Chlorus, geprägt unter Konstantin d. Gr. 314 n. Chr.
 Vs. DIVO CONSTANTIO PIO PRINCIP Bedeckter Kopf des Chlorus mit
 Lorbeerkranz n. r.
 Rs. REQVIES OP TIMOR MERIT Kaiser sitzend n. l. mit Zepter. $\overline{\text{RT}}$ ↙
 Dm. 19,3 mm, Gew. 2,960 g
 Wie oben. C 249. V 234, 95.
- 6353 Wie oben 6352. Rs. OPT IMOR.. $\overline{\text{RP}}$ ↖ Dm. 18,8 mm, Gew. 3,433 g.
- 6354 Roma, Ant. Constantius Chlorus 304–305 n. Chr.
 Vs. CONSTANTIVS NOB CAES Gewandbüste des Chlorus mit Strahlenkrone
 n. r.
 Rs. VOT / XX / Γ im Kranz. ↗
 Dm. 20,8 mm, Gew. 2,437 g
 Wie oben. C 337. V 221, 34.
- 6355 Heraclea, Kleinbr. Helena 324–328 n. Chr.
 Vs. FL HELENA AVGVSTA Gewandbüste der Helena mit Diadem und Hals-
 schmuck n. r.
 Rs. SECVRITAS REIPVBLICE Securitas stehend n. l. mit Zweig. $\overline{\text{SMHB}}$ ↘
 Dm. 18,1 mm, Gew. 2,197 g
 Aus Sammlung Kreuzer. C 12. V 120, 1. CHK 1, 873.

- 6364 Alexandria. Wie oben 6355. Rs. $\overline{\text{SMALA}}$ \wedge Dm. 19,3 mm, Gew. 2,982 g
V 25, 1, CHK 1, 1406.
- 6365 Constantinop. Wie oben 6355. Rs. $\frac{\text{B} |}{\text{CONS}}$ \vee Dm. 19,3 mm, Gew. 2,893 g
V. 100, CHK 1, 973.
- 6356 Cyzicus, Ant. Galerius 293–305 n. Chr.
Vs. GAL VAL MAXIMIANVS NOB CAES Paludamentbüste des Galerius mit Strahlenkrone n. r.
Rs. CONCORDIA MIL ITVM Herrscher stehend n. r. übernimmt Victoria auf Globus vom gegenüberstehenden Iupiter mit Zepter. $\overline{\text{KA}}$ \downarrow
Dm. 21,0 mm, Gew. 3,532 g
Aus Sammlung Kreuzer. C 22. V 134, 2 var.
- 6357 Cyzicus, Ant. Galerius 293–305 n. Chr.
Vs. IMP C GAL VAL MAXIMIANVS NOB CAES Panzerbüste mit Paludamentum des Galerius mit Strahlenkrone n. r.
Rs. CONCORDIA MI LITVM Gruppe wie oben. $\frac{\epsilon}{\text{XXI}}$ \nearrow
Dm. 22,4 mm, Gew. 3,201 g
Wie oben. C -. V -. RIC 718.
- 6358 Carthago, Ant. Galerius 303 n. Chr.
Vs. GAL VAL MAXIMIANVS NOB C Gewandbüste des Galerius mit Strahlenkrone n. r.
Rs. VOT / X / FK im Kranz. \downarrow
Dm. 21,2 mm, Gew. 2,436 g
Wie oben. C 239. V 129, 1 (!).
- 6359 Wie oben 6358. Rs. \wedge Dm. 22,0 mm, Gew. 2,201 g. V 129, 2 (!).
- 6360 Alexandria, Ant. Severus 305–306 n. Chr.
Vs. FL VAL SEVERVS NOB CAES Gewandbüste des Severus mit Strahlenkrone n. r.
Rs. CONCORDIA MI LITVM Herrscher stehend n. r. übernimmt Victoria auf Globus vom gegenüberstehenden Iupiter mit Zepter. $\frac{\Gamma}{\text{ALE}}$ \uparrow
Dm. 21,7 mm, Gew. 2,944 g
Aus Sammlung Kreuzer. C 7. V 18, 2.
- 6361 Alexandria, Ant. Severus 306–307 n. Chr.
Vs. IMP C SEVERVS P F AVG Büste wie oben.
Rs. CONCORDIA MI LITVM Gruppe wie oben. $\frac{\Delta}{\text{ALE}}$ \wedge
Dm. 20,1 mm, Gew. 2,998 g
Wie oben. C 9. V 18, 4.

- 6362 Roma, Kleinbr. Maxentius 311 n. Chr.
 Vs. MAXENTI VS P F AVG Kopf des Kaisers mit Löwenfell n. r.
 Rs. VOT / X / FEL / RT im Kranz. ↗
 Dm. 17,7 mm, Gew. 2,605 g
 Aus Sammlung Kreuzer. C 141. V 226, 33.
- 6363 Roma, Kleinbr. Romulus 309 n. Chr.
 Vs. DIVO ROMVLO N V BIS CONS Kopf des Romulus n. r.
 Rs. AETERNAE MEMORIAE Rundtempel. $\frac{\text{RQ}}{\text{RQ}}$ ↘
 Dm. 17,3 mm, Gew. 1,470 g
 Aus Sammlung Kreuzer. C 7. V 227, 3.
- 6366 Londinum, Follis Licinius I. Nach 313 n. Chr.
 Vs. IMP LICINIUS P F AVG Panzerbüste des Kaisers mit Lorbeerkranz n. r.
 Rs. GENIO POP ROM Genius stehend n. l. mit Patera, Mauerkrone, Füllhorn,
 Gewand um die Lenden. $\frac{\text{S}|\text{F}}{\text{PLN}}$ ↘
 Dm. 20,5 mm, Gew. 3,427 g
 Aus Sammlung Landert. C 49. V 153, 2.
- 6367 Siscia, Follis. Licinius I. Nach 315 n. Chr.
 Vs. IMP LICINIUS P F AVG Kopf des Kaisers mit Lorbeerkranz n. r.
 Rs. IOVI CON SERVATORI Iupiter stehend n. l. mit Victoria und Zepter,
 l. Adler mit Kranz. $\frac{|\text{I}}{\text{SIS}}$ ↓
 Dm. 20,9 mm, Gew. 2,578 g
 Aus Sammlung Kreuzer. C 73. V 292, 21.
- 6368 Wie oben 6367. Rs. $\frac{|\text{A}}{\text{SIS}}$ ↓ Dm. 21,8 mm, Gew. 3,196 g.
- 6369 Siscia, Follis. Licinius I. Nach 313 n. Chr.
 Vs. IMP LIC·LICINIUS P F AVG Kopf wie oben.
 Rs. IOVI CONS ERVATORI Iupiter wie oben. $\frac{|\text{E}}{\text{SIS}}$ ↘
 Dm. 21,62 mm, Gew. 2,526 g
 Wie oben. C 84. V 292, 18.
- 6370 Wie oben 6369. Vs. . . . LIC LICINIUS. . . Rs. ↓ V 292,16. Dm. 22,2 mm.
 Gew. 3,001 g.
- 6371 Antiochia, Follis, Licinius I. Nach 313 n. Chr.
 Vs. IMP LICI NIVS AVG Büste des Kaisers n. l. mit Lorbeerkranz, Herrscher-
 mantel, Mappa und Zepter.
 Rs. IOVI CONSERVATORI AVGG Iupiter stehend n. l. mit Victoria und Zep-
 ter, l. Gefangener. $\frac{|\text{S}}{\text{SMANT}}$ ↘
 Dm. 19,6 mm, Gew. 3,709 g
 Wie oben. C 108. V 46, 28.

- 6372 Ticinum, Follis. Licinius I. 313–314 n. Chr.
 Vs. IMP LICINIUS P F AVG Kopf des Kaisers mit Lorbeerkranz n. r.
 Rs. SOLI INVI C TO COMITI Sol stehend n. l. mit Globus. $\frac{\star | \quad}{P \bullet T} \nearrow$
- Dm. 21,1 mm, Gew. 3,055 g
 Wie oben. C 162. V – vgl. 324, 10.
- 6373 Roma, Follis. Licinius I. 313 n. Chr.
 Vs. IMP LICINIUS P F AVG Panzerbüste des Kaisers mit Lorbeerkranz n. r.
 Rs. SOLI INV I CTO COMITI Sol wie oben. $\frac{R | F}{R \star P} \downarrow$
- Dm. 22,0 mm, Gew. 2,976 g
 Aus Sammlung Landert. C 163. V 229, 21 d.
- 6374 Wie oben 6373. Rs. $\frac{S | F}{R T} \uparrow$ Dm. 20,1 mm, Gew. 3,365 g. V 229, 21 b.
- 6375 Wie oben 6374. Rs. ..IN V ICTO.. $\frac{S | F}{R T} \searrow$ Dm. 19,2 mm, Gew. 3,350 g
- Aus Sammlung Kreuzer.
- 6376 Arelate, Follis. Licinius I. 313 n. Chr.
 Vs. IMP LICINIUS P F AVG Gewandbüste des Kaisers mit Lorbeerkranz n. r.
 Rs. SOLI INV I CTO COMITI Sol wie oben. $\frac{T | F}{\star | \quad} \searrow$
 TARL
- Dm. 19,9 mm, Gew. 2,571 g
 Wie oben. C 163. V 79, 9.
- 6377 Nicomedia, Follis. Licinius II. 317–324 n. Chr.
 Vs. D N VAL LICIN LICINIUS NOB C Panzerbüste des Licinius mit Helm,
 Schild und Speer n. l.
 Rs. IOVI CONS ERVATORI Iupiter stehend n. l. mit Victoria und Zepher,
 l. Adler mit Kranz, r. Gefangener. $\frac{\quad | \quad X}{\quad | \quad III} \nearrow$
 SMNΔ
- Dm. 20,4 mm, Gew. 2,394 g
 Aus Sammlung Kreuzer. C 21. V 190,1.
- 6378 Wie oben 6377. Rs. \downarrow Dm. 21,4 mm, Gew. 2,074 g.
- 6381 Wie oben 6377 f. Rs. $\frac{\quad | \quad X}{\quad | \quad III} \searrow$ Dm. 19,6 mm, Gew. 2,595 g.
 SMNB
- Aus Sammlung Landert.
- 6379 Cyzicus. Wie oben 6377 f. Rs. $\frac{\quad | \quad X}{\quad | \quad III} \uparrow$ Dm. 20,5 mm, Gew. 3,469 g
 SMKT
- Aus Sammlung Kreuzer. V 137, 1.

- 6380 Wie oben 6379 Rs. $\frac{\begin{array}{c} | X \\ III \\ \hline SMKA \end{array}}{\uparrow}$ Dm. 19,9 mm, Gew. 3,320 g.
- 6382 Antiochia, Follis. Licinius II. 317–324 n. Chr.
 Vs. D N VAL LICIN LICINIVS NOB C Büste des Licinius n. l. mit Lorbeerkranz, Herrschermantel, Mappa und Zepter.
 Rs. IOVI CONS ERVATORI CAESS Iupiter stehend n. l. mit Victoria und Zepter, l. Gefangener. $\frac{\begin{array}{c} | B \\ \hline SMANT \end{array}}{\wedge}$
 Dm. 19,5 mm, Gew. 2,748 g
 Aus Sammlung Landert. C 32. V 46, 1.
- 6383 Wie oben 6382. Rs. $\frac{\begin{array}{c} | H \\ \hline SMANT \end{array}}{\wedge}$ Dm. 19,2 mm, Gew. 2,935 g
 Aus Sammlung Kreuzer.
- 6384 Nicomedia, Follis. Licinius II. 317–324 n. Chr.
 Vs. D N VAL LICIN LICINIVS NOB C Gewandbüste des Licinius mit Perldiadem n. r.
 Rs. PROVIDEN TIAE CAESS Iupiter stehend n. l. (!) mit Victoria und Zepter, l. Palmzweig. $\frac{\begin{array}{c} | \dot{I} \\ \hline SNM \end{array}}{\searrow}$
 Dm. 18,4 mm, Gew. 2,952 g
 Aus Sammlung Landert. C 39. V zu 190, 2.
- 6385 Thessalonica, Follis. Licinius II. 317–324 n. Chr.
 Vs. LICINIVS IVN NOB CAES Gewandbüste des Licinius mit Lorbeerkranz n. r.
 Rs. VICTORIA CAESS NN Victoria schreitend n. l. mit Kranz und Palmzweig. $\frac{\begin{array}{c} \overline{TSA} \\ \searrow \end{array}}{\wedge}$
 Dm. 18,8 mm, Gew. 2,954 g
 Aus Sammlung Landert. C 50. V 337, 4.
- 6386 Treviri, Follis Constantinus M. 316–324 n. Chr.
 Vs. IMP CONSTANTINVS AVG Panzerbüste des Kaisers mit Lorbeerkranz n. r.
 Rs. CLARITAS REIPVBLICAE Sol stehend n. l. mit Globus. $\frac{\begin{array}{c} T | F \\ \hline BTR \end{array}}{\uparrow}$



Dm. 20,1 mm, Gew. 3,404 g
 Wie oben. C -. V -.

- 6387 Constantinop. Kleinbr. Constantinus M. 326–330 n. Chr.
 Vs. CONSTANTI NVS MAX AVG Paludamentbüste des Kaisers mit (Rosetten?) Diadem n. r.
 Rs. CONSTANTINI ANA DAFNE Victoria sitzend n. l., mit zurückgewendetem Kopf, Zweig und Palmzweig, l. Tropaeum und Gefangener. $\frac{\epsilon | \quad \wedge}{\text{CONS}}$
- Dm. 20,0 mm, Gew. 3,101 g
 Aus Sammlung Kreuzer. C 92. V 98, 10. CHK – (?), vgl. 1, 989–995.
- 6388 Antiochia, Kleinbr. Constantinus M. 324–330 n. Chr.
 Vs. Büste des Kaisers mit Lorbeerkranz n. r.
 Rs. CONSTAN/TINVS/AVG Darüber Kranz. $\frac{\text{SMANTE} \epsilon \quad \vee}{\bullet}$
- Dm. 18,2 mm, Gew. 2,218 g
 Wie oben. C 110. V 48, 23. CHK 1, 1321.
- 6389 Roma, Follis. Constantinus M. 316 n. Chr.
 Vs. CONSTAN TINVS AVG Büste wie oben.
 Rs. D N CONSTANTINI MAX AVG Kranz mit drei (!) Edelsteinen, in der Mitte VOT/XX $\frac{\quad}{\text{RP}} \downarrow$
- Dm. 18,2 mm, Gew. 2,126 g
 Wie oben. C 123. V 235, 118.
- 6390 Siscia. Wie oben 6389. Rs. $\frac{\quad}{\epsilon \text{ SIS}^*} \nearrow$ Dm. 19,0 mm, Gew. 2,741 g. V 297, 52.
- 6391 Wie oben 6390. Rs. $\frac{\quad}{\Delta \text{ SIS}} \nearrow$ Dm. 19,0 mm, Gew. 2,131 g. V 297, 51.
- 6392 Wie oben 6389 ff. Thessalonica. Rs. $\frac{\quad}{\text{TSFVI}} \searrow$ Dm. 17,9 mm, Gew. 2,897 g
 V 339, 26.
- 6393 Constantinop. Kleinbr. Constantinus M. 326–330 n. Chr.
 Vs. CONSTANTI NVS MAX AVG Büste des Kaisers mit Diadem n. r.
 Rs. GLORIA EXERCITVS Krieger stehend n. r. mit Lanze und Schild.
 $\frac{\text{S} | \quad \downarrow}{[\text{CON}] \text{S}}$
- Dm. 19,8 mm, Gew. 15,3 g
 Wie oben. C 243. V. 98, 7. CHK 1, 988.
- 6394 Nicomedia, Kleinbr. Constantinus M. 330–335 n. Chr.
 Vs. CONSTANTI NVS MAX AVG Gewandbüste des Kaisers mit Diadem n. r.
 Rs. GLOR IA EXERC ITVS Zwei Krieger mit zwei Feldzeichen. $\frac{\quad}{\text{SMNS}} \wedge$
- Dm. 17,3 mm, Gew. 2,753 g
 Wie oben. C 254. V 192, 22. CHK 1, 1116.
- 6395 Cyzicus. Wie oben 6394. Rs. $\frac{\quad}{\text{SMKT}} \bullet \searrow$ Dm. 19,0 mm, Gew. 2,277 g. V 139, 29.
 CHK 1, 1212.

- 6396 Roma, Kleinbr. Constantinus M. 312 n. Chr.
 Vs. IMP CONSTANTINVS P F AVG Kopf des Kaisers n. r.
 Rs. GLORIA PERPET Zwei Victorien stehend n. r., zwischen ihnen ein Feldzeichen $\overline{\text{RS}}$ ↘
 Dm. 18,7 mm, Gew. 1,54 g
 Wie oben. C 259. V 233, 79.
- 6397 Siscia, Follis. Constantinus M. 314 n. Chr.
 Vs. IMP CONSTANTINVS AVG Kopf des Kaisers mit Lorbeerkranz n. r.
 Rs. IOVI CON SERVATORI Iupiter stehend n. l. mit Victoria und Zepter, l. Adler mit Kranz, $\frac{| \text{B} }{\text{SIS}}$ ↙
 Dm. 21,3 mm, Gew. 3,360 g
 Aus Sammlung Landert. C 288. V 296, 23.
- 6398 Thessalonica, Follis. Constantinus M. 314 n. Chr.
 Vs. IMP CONSTANTINVS P F AVG Kopf wie oben,
 Rs. IOVI CONS ERVATORI Iupiter wie oben. $\overline{\text{TS} \cdot \Delta}$ ↘
 Dm. 20,9 mm, Gew. 1,862 g
 Aus Sammlung Kreuzer. C 289, V 338, 10.
- 6399 Ticinum, Follis. Constantinus M. 313–314 n. Chr.
 Vs. CONSTANTINVS P F AVG Panzerbüste des Kaisers mit Lorbeerkranz n. r.
 Rs. MARTI CON SERVATORI Mars stehend n. r. mit Speer und Schild.
 $\overline{\text{TT}}$ ↑
 Dm. 21,4 mm, Gew. 3,538 g
 Wie oben. C 354. V 327, 21.
- 6400 Roma, Kleinbr. Constantinus M. 312 n. Chr.
 Vs. FL VAL CONSTANTINVS AVG Gewandbüste des Kaisers mit Lorbeerkranz n. r.
 Rs. PACI P ERPET Pax stehend n. l. mit Ölweig und Feldzeichen. $\frac{\text{XII} | \quad}{\text{R Q}}$ ↘
 Dm. 20,0 mm, Gew. 2,859 g
 Aus Sammlung Landert. C 378. V 231, 12.
- 6401 Wie oben 6400. Vs. Panzerbüste. Rs. $\frac{\text{XII} | \quad}{\text{R T}}$ ↗ Dm. 17,8 mm, Gew. 1,539 g
 V 231, 10.
- 6402 Antiochia, Kleinbr. Constantinus M. 324–330 n. Chr.
 Vs. CONSTAN TINVS AVG Büste des Kaisers mit Diadem n. r.
 Rs. PROVIDEN TIAE AVGG Lagertor, oben Stern. $\overline{\text{SMANTE}}$ ↓
 Dm. 20,3 mm, Gew. 3,111 g
 Aus Sammlung Kreuzer. C 454. V 48, 26. CHK 1, 1333.
- 6403 Wie oben 6402. Rs. $\overline{\text{SMANTT}}$ ↘ Dm. 20,3 mm, Gew. 3,290 g
 Aus Sammlung Landert.

- 6404 Siscia. Wie oben 6402 ff. Vs. Lorbeerkranz. Rs. $\overline{\text{ASIS}} \cup \sphericalangle$ Dm. 19,0 mm,
Gew. 1,946 g
Aus Sammlung Kreuzer. V 297, 62. CHK 1, 737.
- 6405 Nicomedia. Wie oben 6404. Rs. $\overline{\text{MNE}} \sphericalangle$ Dm. 21,5 mm, Gew. 2,762 g. V 192, 19.
CHK 1, 1094.
- 6406 Arelate, Follis. Constantinus M. 324 n. Chr.
Vs. CONSTAN TINVS AVG Büste wie oben.
Rs. SARMATIA DEVICTA Victoria n. l. mit Tropaeum und Palmzweig tritt
auf Gefangenen. $\overline{\text{P}^* \text{AR}} \uparrow$
Dm. 19,9 mm, Gew. 2,235 g
Wie oben. C 487. V 83, 56.
- 6407 Roma, Follis. Constantinus M. 313–314 n. Chr.
Vs. IMP CONSTANTINVS P F AVG Paludamentbüste des Kaisers mit Lorbeer-
kranz n. r.
Rs. SOLI IN VI CTO COMITI Sol stehend n. l. mit Globus. $\overline{\text{RQ}} \sphericalangle$
Dm. 19,7 mm, Gew. 3,074 g
Wie oben. C 546. V 233, 82.
- 6408 Roma (?), Follis. Constantinus M. 313–314 n. Chr.
Vs. CONSTA // CONSTANTINVS P F AVG Büste wie oben.
Rs. SOLI IN VI CTO CO[MITI] Sol wie oben. $\frac{\text{S} | \text{F}}{\text{////}}$ \sphericalangle
Dm. 21,0 mm, Gew. 2,40 g
Aus Sammlung Landert. Doppelschlag, sichelförmig. Zuweisung an Rom nach
Form der Buchstaben.



- 6409 Siscia, Kleinbr. Constantinus M. 317–324 n. Chr.
Vs. IMP CONSTANTINVS AVG Panzerbüste des Kaisers n. l. mit Helm,
Schild und Speer.
Rs. VICTORIAE LAE[TAE] PRINC PERP Zwei Victorien halten Schild mit
VOT / PR über Altar. $\overline{\text{BSIS}} \sphericalangle$
Dm. 17,3 mm, Gew. 2,357 g
Aus Sammlung Kreuzer. C 634. V 296, 35.
- 6410 Treviri, Kleinbr. Constantinus M. 317–324 n. Chr.
Vs. IMP CONSTAN TINVS MAX AVG Panzerbüste des Kaisers n. r. Helm
mit Lorbeerkranz.

- Rs. VICTORIAE LAETAE PRINC PERP Victorien wie oben, Altar mit Stern.
 $\overline{\bullet\text{STR}}$ \uparrow
 Dm. 19,3 mm, Gew. 3,047 g
 Wie oben. C 640. V 395, 256.
- 6411 Aquileia, Kleinbr. Constantinus M. 316–324 n. Chr.
 Vs. CONSTA NTINVS AVG Panzerbüste des Kaisers mit Helm n. r.
 Rs. VIRTVS EXERCIT Labarum mit VOT / XX r. und l. Gefangener.
 $\frac{\text{S} | \text{F}}{\cdot \text{AQT} \cdot}$ \searrow
 Dm. 20,1 mm, Gew. 3,665 g
 Wie oben. C 689. V 68, 29.
- 6412 Thessalonica. Wie oben 6411. Rs. $\frac{\text{S} | \text{F}}{\cdot \text{TS} \cdot \Gamma \cdot}$ \searrow Dm. 19,4 mm, Gew. 2,914 g
 V 339, 24.
- 6413 Ticinum. Wie oben 6411 ff. Vs. CONST ANTINVS . . Rs. $\overline{\text{PT}}$ \wedge Dm. 20,4 mm,
 Gew. 2,310 g. C. 693. V 329, 70.
- 6414 Constantinop. Quinar. Constantinus M. 337 n. Chr. und später.
 Vs. D V CONSTANTI NVS P T AVGG Bedeckter Kopf des Kaisers n. r.
 Rs. VN MR Konstantin stehend n. r. mit bedecktem Kopf. $\overline{[\text{C}] \text{ONSA}}$ \wedge
 Dm. 15,2 mm, Gew. 1,280 g
 Wie oben. C 716. V 99, 19. CHK I, 1063.
- 6415 Cyzicus. Wie oben 6414. Rs. $\overline{\text{SMKZ}}$ \wedge Dm. 15,1 mm, Gew. 1,340 g. V 140, 40.
 CHK I, 1304.
- 6416 — Wie oben 6414 ff. Rs. $\overline{\text{IIII}}$ \uparrow Dm. 14,3 mm, Gew. 64,6 g
 Aus Sammlung Landert.
- 6417 Constantinop. Quinar. Constantinus M. 337–341 n. Chr.
 Vs D V CONSTANTI NVS P T AVGG Bedeckter Kopf des Kaisers n. r.
 Rs. Konstantin in Quadriga n. r. oben Hand. $\langle \overline{\text{CON}} \rangle \text{SA}$ \searrow
 Dm. 17,5 mm, Gew. 1,272 g
 Aus Sammlung Kreuzer. C 760. V vgl. 99, 23. CHK I, 1041.
- 6418 Constantinop. Kleinbr. 330–335
 Vs. CONSTAN TINOPOLIS Gewandbüste der Constantinopolis n. l. Helm
 mit Lorbeerkranz, Zepter.
 Rs. Victoria stehend n. l. mit Zepter und Schild, l. Fuß auf Prora. $\overline{\text{CONSA}}$ \searrow
 Aus Sammlung Kreuzer. C 21. V zu 99, 4. CHK I, 1014.
- 6419 Treviri. Wie oben 6418. Rs. $\overline{\text{TR} \cdot \text{P}}$ \searrow Dm. 19,3 mm, Gew. 2,228 g. V 397, 4.
 CHK I, 66.

- 6420 Cyzicus. Wie oben 6418 ff. Rs. $\overline{\text{SMK}} \epsilon \cdot \nearrow$ Dm. 18,0 mm, Gew. 2,136 g. V 140, 4. CHK I, 1220.
- 6421 Roma. Wie oben 6418 ff. Rs. $\overline{\text{R}} \cdot \text{☉} \cdot \epsilon \searrow$ Dm. 16,5 mm, Gew. 2,249 g. V 237, 3. CHK I, 564.
- 6422 Thessalonica. Wie oben 6418 ff. Rs. $\overline{\text{SMTS}} \Delta \swarrow$ Dm. 18,4 mm, Gew. 2,389 g V 340, 1. CHK I, 839.
- 6423 Roma, Kleinbr. 335–337 n. Chr.
Vs. VRBS ROMA Gewandbüste der Roma mit Helm n. l.
Rs. Wölfin mit Zwillingen n. l. oben zwei Sterne. $\overline{\text{R} \cdot \text{I} \cdot \text{Q}} \searrow$
Dm. 17,8 mm, Gew. 1,345 g
Aus Sammlung Kreuzer. C 15. V 238, 8–9. CHK I, 571 (?).
- 6425 Constantinop. Wie oben 6423. Rs. $\overline{\text{CONSE}} \downarrow$ Dm. 19,0 mm, Gew. 2,425 g V 100, 1. CHK I, 1008.
- 6426 Arelate. Wie oben 6423 ff. Rs. Drei Sterne $\overline{\text{PCONST}} \uparrow$ Dm. 17,0 mm, Gew. 1,319 g. V 85, 1. CHK I, 355 (?).
- 6424 Lugdunum. Wie oben 6423. Vs. Panzerbüste Rs. $\overline{\text{PLG}} \uparrow$
Dm. 16,2 mm, Gew. 1,914 g. C. 17 var. V 179, 1. CHK I, 224 (?).
- 6427 Constantinop. Quinar. 341–346 n. Chr.
Vs. POP ROMANVS Gewandbüste des Populus Romanus mit Lorbeerkranz n. l., r. Füllhorn.
Rs. CONS / A über Brücke. \nwarrow
Dm. 13,9 mm, Gew. 1,328 g
Aus Sammlung Kreuzer. C 1. V 100, 1. CHK I, 1066.
- 6428 Wie oben 6427. Rs. CONS / Z \searrow Dm. 15,5 mm, Gew. 0,957 g.
- 6429 Wie oben 6427 ff. Rs. CONSZ im Kranz, Stern. \nearrow Dm. 15,3 mm, Gew. 1,310 g C. 2. V 100, 2. CHK I, 1067.
- 6430 Wie oben 6429. Rs. CONST \nwarrow Dm. 15,0 mm, Gew. 1,455 g.
- 6341 Nicomedia, Kleinbr. Fausta 324–326 n. Chr.
V. FLAV MAX FAVSTA AVG Gewandbüste der Fausta mit Halsperlen n. r.
Rs. SPES REIP VBLICAE Weibl. Gestalt stehend n. l. mit zwei Kindern im Arm. $\overline{\text{SMNB}} \searrow$
Dm. 19,3 mm, Gew. 3,273 g
Aus Sammlung Landert. C 17. V 193, 4. CHK I, 1084.
- 6432 Arelate, Kleinbr. Crispus 322 n. Chr.
Vs. CRISPVS NOB CAES Büste des Crispus mit Lorbeerkranz n. r.

- Rs. CAESARVM NOSTRORVM um VO / TIS / V $\overline{\text{TA}}$ ↙
 Dm. 19,4 mm, Gew. 2,394 g
 Aus Sammlung Kreuzer. C 36. V. 86, 17.
- 6433 Roma, Kleinbr. Crispus 325–326 n. Chr.
 Vs. CRISPVS NOB CAES Büste wie oben.
 Rs. CAESARVM NOSTRORVM um Kranz mit drei Edelsteinen, darin
 VOT / X $\overline{\text{RS}}$ ↘
 Dm. 18,9 mm, Gew. 2,565 g
 Wie oben. C 41. V 240, 25.
- 6434 Wie oben 6433. Vs. Paludamentbüste. Rs. $\overline{\text{RT}}$ ↘ Dm. 19,4 mm, Gew. 3,195 g
 Aus Sammlung Landert. V 240, 27.
- 6435 Ticinum, Kleinbr. Crispus 325–326 n. Chr.
 Vs. CRISPVS NOB CAES Panzerbüste des Crispus n. r. mit Lorbeerkranz.
 Rs. DOMINOR NOSTROR CAESS um Kranz mit einem Edelstein, darin
 VOT / X / $\overline{\text{TT}}$ ↑
 Dm. 17,8 mm, Gew. 3,155 g
 Aus Sammlung Kreuzer. C 67. V 331, 23.
- 6436 Heraclea. Wie oben 6435. Rs X / ★ $\overline{\text{SMHB}}$ ↘
 Dm. 20,1 mm, Gew. 2,408 g. C 68. V 120, 10.
- 6437 Roma, Kleinbr. Crispus 320–324 n. Chr.
 Vs. FL IVL CRISPVS NOB CAES Paludamentbüste des Crispus mit Lorbeerkranz n. r.
 Rs. PROVIDEN TIAE CAESS Lagertor, darüber Stern. $\overline{\text{RQ}}$ ↗
 Dm. 18,8 mm, Gew. 3,081 g
 Aus Sammlung Landert. C 125. V 240, 31.
- 6438 Cyzicus, Kleinbr. Delmatius 335–337 n. Chr.
 Vs. FL IVL DELMATIVS NOB C Panzerbüste des Delmatius mit Lorbeerkranz n. r.
 Rs. GLOR IA EXERC ITVS Zwei Krieger mit einem Labarum. $\overline{\text{SMKT}}$ ↗
 Dm. 15,3 mm, Gew. 1,575 g
 Aus Sammlung Kreuzer. C 8. V 141, 2. CHK 1, 1269.
- 6472 Siscia, Kleinbr. Delmatius?
 Vs. Kopf n. r.
 Rs. GLOR IA EXE (RCITVS) $\overline{\text{(AS)IS}}$
 Dm. 15,0 mm, Gew. 1,095 g
 Müntschmier BE, Gugelacker, Kiesgrube. Grabfund. Schlecht erhalten. V 310 ff.
- 6439 Thessalonica, Kleinbr. Constantinus II. 330–335 n. Chr.
 Vs. CONSTANTINVS IVN NOB C Panzerbüste Konstantins mit Lorbeerkranz n. r.
- 632

- Rs. GLORI A EXER CITVS Zwei Krieger mit zwei Feldzeichen. $\overline{\text{SMTSB}}$ ↓
 Dm. 18,2 mm, Gew. 1,720 g
 Aus Sammlung Kreuzer. C 122. V 342, 16. CHK 1, 841.
- 6440 Cyzicus, Kleinbr. Constantinus II. 324–330 n. Chr.
 Vs. CONSTANTINVS IUN NOB C Paludamentbüste Konstantins mit Lorbeerkranz n. l.
 Rs. PROVIDEN TIAE CAESS Lagertor, darüber Stern. $\overline{\text{SMKA}}$ ● ↓
 Dm. 19,7 mm, Gew. 2,753 g
 Aus Sammlung Landert. C 165. V 142, 5. CHK 1, 1174.
- 6441 Thessalonica, Cent. Constans 346–350 n. Chr.
 Vs. D N CONSTA NS P F AVG Gewandbüste des Constans mit Rosettendiadem n. r.
 Rs. FEL TEMP REPARATIO Kaiser mit Phönix und Labarum stehend n. l. im Schiff, gesteuert von Victoria. $\overline{\text{TEST}}$ ↘
 Dm. 18,6 mm, Gew. 2,669 g
 Aus Sammlung Kreuzer. C 10. V 343, 10. CHK 2, 1642.
- 6442 Antiochia, Mai. Constans 346–350 n. Chr.
 Vs. D N CONSTA NS P F AVG Büste und Diadem wie oben n. l., Globus in der Hand.
 Rs. FEL TEMP REPA RATIO Krieger n. r. führt Barbaren aus der Hütte. $\frac{\star |}{\text{AN}\Theta}$ ↘
 Dm. 21,5 mm, Gew. 4,542 g
 Wie oben. C 19. V 52, 13. CHK 2, 2615.
- 6443 Cyzicus. Wie oben 6442. Rs. $\frac{\star |}{\text{SMKS}}$ ↘ Dm. 21,0 mm, Gew. 4,756 g
 Aus Sammlung Landert. V 143, 21. CHK 2, 2475.
- 6444 Nicomedia, Kleinbr. Constans 335–337 n. Chr.
 Vs. FL CONSTANS NOB CAES Paludamentbüste des Constans mit Lorbeerkranz n. l.
 Rs. GLOR IA EXERC ITVS Zwei Krieger mit einem Feldzeichen. $\overline{\text{SMNA}}$ ↓
 Dm. 15,3 mm, Gew. 2,012 g
 Aus Sammlung Kreuzer. C 47 var. V 195, 3. CHK 1, 1128.
- 6445 Alexandria, Kleinbr. Constans 335–337 n. Chr.
 Vs. FL IVL CONSTANS NOB C Panzerbüste des Constans n. r. mit Lorbeerkranz.
 Rs. GLOR IA EXERC ITVS Krieger wie oben. $\overline{\text{SMALA}}$ ↘
 Dm. 17,0 mm, Gew. 1,663 g
 Wie oben. C 50. V 26, 2. CHK 1, 1438.
- 6446 Antiochia. Wie oben. Rs. $\overline{\text{SMANH}}$ ↘ Dm. 16,3 mm, Gew. 1,479 g
 V 51, 2. CHK 1, 1366.

- 6447 Constantinop. Kleinbr. Constans 333–335 n. Chr.
Vs. FL CONSTANS NOB CAES Paludamentbüste des Constans mit Lorbeer-
kranz n. l.
Rs. GLOR IA EXERC ITVS Zwei Krieger mit zwei Feldzeichen. $\overline{\text{CON}}\text{SIA} \cdot \uparrow$
Dm. 19,4 mm, Gew. 2,192 g
Wie oben. C 72. V vgl. 101, 1. CHK 1, 1015.
- 6449 Cyzicus, Mai. Constantius II. 346–350 n. Chr.
Vs. D N CONSTAN TIVS P F AVG Gewandbüste des Kaisers mit Perldiadem
n. l., Globus.
Rs. FEL TEMP REPARATIO Kaiser schreitend n. l., mit Labarum (✠) und
Schild, vor ihm zwei Gefangene. $\frac{\star |}{\text{SMKE}} \uparrow$
Dm. 21,4 mm, Gew. 3,997 g
Aus Sammlung Landert. C 41. V 145, 35. CHK 2, 2480.
- 6450 Antiochia. Wie oben 6449. Rs. Labarum (✠) $\overline{\text{ANA}} \wedge$
Dm. 21,2 mm, Gew. 4,934 g. V 53, 22 CHK 2, 2614.
- 6448 Wie oben 6449 ff. Constantinop. Rs. Labarum (✠) $\overline{\text{CONSB}} \star \downarrow$
Dm. 22,3 mm, Gew. 3,468 g
Aus Sammlung Kreuzer. C 43. V 103, 22. CHK 2, 2013.
- 6451 Heraclea, Mai. Constantius II. 351–354 n. Chr.
Vs. D N CONSTAN TIVS P F AVG Gewandbüste des Kaisers mit Perldiadem
n. r.
Rs. FEL TEMP RE PARATIO Krieger mit Schild n. l. stößt mit Lanze auf
Reiter des gestürzten Rosses n. l. $\frac{\Gamma |}{\text{SMHA}} \wedge$
Dm. 23,3 mm, Gew. 4,378 g
Wie oben. C 46. V 124, 27. CHK 2, 1893.
- 6452 Cyzicus. Wie oben 6451. Rs. $\frac{\Gamma |}{\text{SMKA}} \downarrow$ Dm. 22,8 mm, Gew. 4,387 g
V 145, 37. CHK 2, 2486.
- 6453 Aquileia, Cent. Constantius II. 355–360 n. Chr.
Vs. D N CONSTAN TIVS P F AVG Büste wie oben.
Rs. FEL TEMP REPARATIO Gruppe wie oben. $\frac{\text{II} |}{\text{AQP}} \nearrow$
Dm. 17,8 mm, Gew. 1,873 g
Wie oben. C 48. V –. CHK 2, 943.
- 6454 Thessalonica. Wie oben 6453. Rs. $\frac{\Gamma |}{\text{SMTS}} \wedge$
Dm. 19,0 mm, Gew. 2,008 g. V 346, 39. CHK 2, 1681.
- 6455 Alexandria, Mai. Constantius II. 346–350 n. Chr.
- 634

- Vs. D N CONSTAN TIVS P F AVG Gewandbüste des Kaisers mit Perldiadem n. l. Globus.
Rs. FEL TEMP REPA RATIO Krieger führt Barbaren aus der Hütte. $\frac{\star |}{ALEP}$ ↘
- Dm. 21,6 mm, Gew. 4,933 g
Aus Sammlung Landert. C 53. V 28, 19. CHK 2, 2824.
- 6456 Cyzicus, Kleinbr. Constantius II. 337–339 n. Chr.
Vs. D N CONSTAN TIVS P F AVG Kopf des Kaisers mit Lorbeerkrantz n. r.
Rs. GLOR IA EXERC ITVS Zwei Krieger mit einem Feldzeichen. $\frac{\bullet}{SMKB}$ ↑
- Dm. 15,9 mm, Gew. 1,294 g
Wie oben. C 102. V 144, 22. CHK 1, 1288.
- 6457 Thessalonica, Kleinbr. Constantius II. 330–335 n. Chr.
Vs. FL IVL CONSTANTIVS NOB C Panzerbüste des Constantius mit Lorbeerkrantz n. r.
Rs. GLOR IA EXERC ITVS Zwei Krieger mit zwei Feldzeichen. $\frac{\bullet}{SMTS P}$ ↘
- Dm. 18,6 mm, Gew. 2,292 g
Wie oben. C 104. V 344, 5. CHK 1, 837a.
- 6458 Constantinop. Wie oben, Vs. Panzerbüste mit Paludamentum. Rs. $\frac{\bullet}{CONSS}$ ↗
- Dm. 20,2 mm, Gew. 2,493 g. V 102, 4. CHK 1, 1007.
- 6459 Roma. Wie oben 6457 ff. Vs. Paludamentbüste. Rs. $\frac{\bullet}{RFT}$ ↓
- Dm. 18,3 mm, Gew. 2,131 g. V 246, 5. CHK 1, 534.
- 6460 Siscia, Kleinbr. Constantius II. 341–346 n. Chr.
Vs. CONSTANTI VS P F AVG Panzerbüste mit Paludamentum des Kaisers n. r., Rosettendiadem.
Rs. VICTORIAE DD AVGG Q NN Zwei einander gegenüberstehende Victorien mit Kranz. $\frac{HR}{ASIS}$ ↙
- Dm. 17,5 mm, Gew. 1,442 g. Riß, Doppelschlag.
Wie oben. C 293. V 305, 21. CHK 1, 798.
- 6461 Nicomedia, Kleinbr. Constantius II. 341–346 n. Chr.
Vs. D N CONSTANT TIVS P F AVG Büste des Kaisers mit Perldiadem n. r.
Rs. VOT / XX / MVLT / XXX im Kranz. $\frac{\bullet}{SMN\Delta}$ ↘
- Dm. 15,9 mm, Gew. 1,255 g
Wie oben. C 335. V 196, 13. CHK 1, 1149.
- 6462 Roma, Mai. Magnentius 350 n. Chr.
Vs. D N MAGNEN TIVS P F AVG Gewandbüste des Kaisers n. r., hinter dem Kopf.
Rs. VICT DD NN AVG ET CAES Zwei Victorien halten einen Schild mit VOT / V / MULT / X $\frac{\star}{RP}$ ↘
- Dm. 21,2 mm, Gew. 4,742 g

- Aus Sammlung Kreuzer. C 41. V 251, 8. CHK 2, 652. Bastien, Monn. Magnence, 494.
- 6463 Wie oben 6462. 352 n. Chr. Rs. ✠ über Schild. $\overline{R^*P}$ \wedge
 Dm. 20,5 mm, Gew. 4,447 g
 V 251, 9. CHK 2, 656. Bastien, Monn. Magnence 507.
- 6464 Antiochia, Mai. Constantius Gallus 351–354 n. Chr.
 Vs. D N CONSTANTI VS NOB CAES Gewandbüste des Gallus n. r.
 Rs. FEL TEMP RE PARATIO Krieger mit Schild n. l. stößt mit Lanze auf Reiter
 des gestürzten Rosses n. l. Γ | \searrow
 \overline{ANS}
 Dm. 22,0 mm. Gew. 4,990 g
 Aus Sammlung Landert. C 7. V 54, 1. CHK 2, 2626.
- 6465 Wie oben 6464. Rs. Γ | \searrow Dm. 22,5 mm, Gew. 6, 348 g. V 54, 2. CHK 2, 2624.
 \overline{ANAI}
- 6466 Constantinop. Mai. Constantius Gallus 351–354 n. Chr.
 Vs. D N FL CL CONSTANTIVS NOB CAES Büste wie oben.
 Rs. FEL TEMP RE PARATIO Gruppe wie 6464. $\Gamma^* | \downarrow$
 \overline{CONSZ}
 Dm. 24,3 mm, Gew. 5,008 g
 Wie oben. C 8. V 104, 1 (?). CHK 2, 2029.
- 6467 Aquileia, Cent. Iulianus 355–360 n. Chr.
 Vs. D N IULIANVS NOB CAES Gewandbüste des Iulianus n. r.
 Rs. FEL TEMP REPARATIO Gruppe, wie 6465. $\Pi | \star \downarrow$
 $\overline{AQT^*}$
 Dm. 20,1 mm, Gew. 2,227 g
 Aus Sammlung Kreuzer. C 14. V 74, 2. CHK – vgl. 2, 936.
- 6468 Constantinop. Kleinbr. Iulianus 355–361 n. Chr.
 Vs. D N CL IVLIANVS NOB C Büste wie oben.
 Rs. SPES[REI] PVBLICE Herrscher stehend n. l. mit Globus und Lanze.
 \overline{CONST} \searrow
 Dm. 17,7 mm. Gew. 1,743 g
 Wie oben. C 45. V 105, 3. CHK – vgl. 2, 2054.
- 6469 Constantinop. Cent. Iovianus 363–364 n. Chr.
 Vs. D N IOVIAN VS P F AVG Gewandbüste des Kaisers mit Diadem n. l.
 Rs. VOT / V im Kranz. \overline{CONSPA} \wedge
 Dm. 20,6 mm, Gew. 2,207 g
 Aus Sammlung Kreuzer. C 32. V 105, 3. CHK 2, 2063.
- 6470 Constantinop. Cent. Valentinianus I. 364–375 n. Chr.
 Vs. D N VALENTINI ANVS P F AVG Gewandbüste des Kaisers mit Perldiadem n. l.

Rs. GIORIA RO MANORVM Kaiser stehend mit Feldzeichen (✠) n. r., hält mit der r. Hand knienden Gefangenen am Haarschopf. $\frac{\text{OF} | \text{III}}{\text{CONST}}$

Dm. 18,9 mm, Gew. 2,415 g

Aus Sammlung Kreuzer. C 12. V vgl. 92, 2. CHK 2, 2068 (?).

6471 Siscia. Wie oben 6470. Rs. $\frac{\text{G} | \text{C}}{\text{P}} \nearrow$ Dm. 19,7 mm, Gew. 2,435 g

$\frac{\text{BSISC} \cdot}{\text{P}}$

CHK 2, 1467.

6473 Kleinbronze. $\frac{4}{4}$ 4. Jh. n. Chr. (?) Müntschmier BE, Gugelacker, Kiesgrube. Grabfund.

Münzfälscherformen von Folles, aus Ton und Graphit, gebrannt, vermutlich aus Aegypten.

6140 Vs. IMP C GAL VAL MAXIMINVS P F AVG Kopf des Daza n. r., Lorbeerkrantz.

Rs. IOVI CON SERVATORI Iupiter n. l. stehend mit Zepter, auf der r. Hand Victoria, zu Füßen Adler. $\frac{\text{N} | \text{B}}{\text{ALE}}$

Aus Kricheldorf, Liste 73,242. Vgl. Voetter S. 19, nicht mit dieser Rs. die bei Licinius pater (19) und Constantinus I. (S. 23, 27) vorkommen.

6141 Vs. IMP C GAL VAL MAXIMINVS P F AVG Kopf des Daza, wie oben.

Rs. GENIO AV GVSTI CMH Genius stehend mit Patera und Füllhorn. $\frac{\quad | \quad}{\text{SMNA}}$

Aus Kricheldorf, Liste 73, 241 (falsche Best.). V 189, 8.

6474 IMP MAXIMIANVS P F AVG Panzerbüste des Maximianus n. l. Helm mit Lorbeerkrantz.

Rs. GENIO POPVLI ROMANI Genius stehend n. l. mit Modius, Patera und Füllhorn. $\frac{\star | \quad}{\text{ST}}$

Aus Sammlung Landert. Unvollständig erhalten.

6475 Vs. GAL VAL MAXIMINVS NOB CAES Büste des Daza mit Lorbeerkrantz, n. r.

Rs. GENIO IMP ERATORIS Genius wie oben, l. Altar. $\frac{\star | \Delta}{\text{ANT}}$

Aus Sammlung Landert

6476 GALVAL ERIA AVG Gewandbüste der Galeria n. r.

Aus Sammlung Landert. Nur einseitig, unvollständig.

6477 GENIOCA ESARIS Genius stehend n. l. mit Modius, Patera und Füllhorn.

$\frac{\text{K} | \text{€}}{\text{P}} \frac{\quad}{\text{ALE}}$

Aus Sammlung Landert. Nur einseitig.

- 6478 GENIO IMP ERATORIS Genius wie oben $\frac{K | B}{P | ALE}$ auf beiden Seiten, nicht
stempelgleich.
Aus Sammlung Landert.
- 6479 Beidseitig wie oben 6478, nicht stempelgleich. Aus Sammlung Landert.

Byzantinische Münze

Karthago : Constans II. Solidus 651/652. G.

Schweizerische Münzen

Bern :
3 Gulden 1492. G.
6 Dukaten 1501. G.
5 Dukaten o. J. G.
5 Dukaten 1701. G.
4 Dukaten o. J. G.
2 Dukaten 1727. G.
2 Dukaten 1789. G.
1 Duplone 1796. G.
Franz. Laubtaler Louis XVI. 1786. S.
Kreuzer 1772. Ku. *Ankäufe*
4 Dukaten 1700 G.
Dicken o. J. S.
 $\frac{1}{2}$ Batzen 1774 (Abschlag) Ku. *Geschenke Museumsverein*

Zürich :
 $\frac{1}{2}$ Taler 1730. S.
Geschenk W. Schenker, Bern

Fundmünze

Solothurn :
Batzen 1631. Bill.
Fund in Lyß. Geschenk H. Jost

Neue Prägungen

Schweiz :
1962: Franken 1, $\frac{1}{2}$ 1962. S.
Rappen 10,5 1962. Ni. (Eidg. Münze)
Rappen 1 1962. Ku.
1963: Franken 2, 1, $\frac{1}{2}$ 1963. S.
Rappen 20, 5 1963. Ni. (Eidg. Münze)
Rappen 2, 1 1963. Ku. (Eidg. Münze)
1963: Fr. 5 Rotkreuz-Taler 1963. S. Ankauf

Schweizerische Medaillen

- Schweiz* : Exposition Nationale Suisse Lausanne 1964. S. Ankauf
Spielmarke 20 o. J. Al.
Geschenk Richard Ackermann
- Zürich* : Expedition zu Affoltern 1804. Zi. Ankauf



- Genf* : Kl. Medaillon (deux quarts) o. J. (1720–1750) G. Alter Bestand
- Bildnismedaillen* : Major Davel 1833. Br. vers. Ankauf

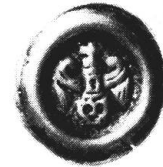
*Arbeiten von Huguenin Frères & Cie., Le Locle, 1963 und 1964
(Deposita der Schweizerischen Numismatischen Gesellschaft)*

- Schweiz* : Schweizerische Landesausstellung Lausanne 1964 :
Société Suisse des Liquoristes Br.
Semaine canine internationale Br.
Société Suisse d'Élevage chevalin Altsilber
Concours des vins Br.
La Terre et la Forêt Br.
La Terre et la Forêt Alts.
Sport Plakette Br.
- Zürich* : Rotes Kreuz 100-Jahr-Feier 1863–1963 verg.
Eidg. Schützenfest 1963. S.
Eidg. Schützenfest 1963. verg.
Eidg. Schützenfest 1963. vers.
Winterthur. 700 Jahre Stadtrecht S.
- Luzern* : Eidg. Turnfest Luzern 1963. S.
Eidg. Turnfest Luzern 1963. vers.
- Freiburg* : Entreprises Electriques Fribourgeoises 1960–1964. Br.
- Appenzell* : 450-Jahr-Feier 1513/1963. S.
- Neuenburg* : Verdienstmedaille. Br.
Fabriques de Tabac réunies S. A. 1824/1964. Br.

- Genf: 150-Jahr-Feier Vereinigung Genfs 1814/1964. S.
150-Jahr-Feier Vereinigung Genfs 1814/1964. Br.
Bildnismedaillen: Paul Niehans 1882/1962. Br.

Ausländische Münzen

- Deutsches Reich*: Schlesien. Bracteate 1230–1290. S. Ankauf
10 Pfennig 1918. Eisen, alter Bestand
- Deutschland*: 5 Pfennig 1925. Al. Br.
10, 5, 1 Pfennig 1949/1950. Eisen
- Italien*: 5 Lire 1952, 1954. Italma
- Niederlande*: 5, 1 cent 1950, 1952. Br.
- England*: 1 florin 1955. Ku.-Ni.
3 pence 1964. Ni./Mess.
- Spanien*: 10 céntimos 1959. Al.
- Rumänien*: 10 Lei 1930. Ni./Mess.
- Siam*: 10 Satang 1950, 1954. Ni.-Al.
- USA*: 1 cent 1944, 1958, 1959. Ku., Br.
- Canada*: 5 cents 1957. Ni.
- Panama*: $\frac{1}{10}$ Balboa 1953. S.
- Argentinien*: 1 Peso 1959. Ni.
50 centavos 1958. Ni.
- Colombia*: 20,5 centavos 1956, 1946. Ku.-Ni.
- Peru*: $\frac{1}{2}$ Sol 1942, 1947. Mess.
10 centavos 1955. Mess.
Geschenk Richard Ackermann
- Österreich*: Maria-Theresia-Taler 1780. S.
Geschenk W. Burri i. H.
- Italien*: 3 Denari provisini 1300–1404. S. Ankauf
- Italien*: 50 Lire Militärgeld 1943. Note
Geschenk Dr. Michael Stettler
- Italien*: 500 Lire 1958. S.
- Vatican*: 100 Lire 1959. Acmonital
- Frankreich*: 5 francs 1963. Ku.-Ni.
1 franc 1960. Ku.-Ni.
- Ägypten*: Republ. 20 Piaster 1956. S.
VAR 5 millièmes 1960. Mess.
- Libyen*: 2,1 Piaster 1952. Ku.-Ni.
5 millièmes 1952. Br.
Geschenk Prof. Jucker
- Indien*: 50,25,10 Naia Paisa 1963. Ni.
5,2 Naia Paisa 1963. Ku.-Ni.
1 Naia Paisa 1961, 1963. Ku.



- Nepal* : 50 Paisa 1955. Ni.
20 Paisa 1955. Ku.-Ni.
5 Paisa 1963. Ku.
2 Paisa 1958. Mess.
Geschenk Prof. Jucker i. H.
- Mexiko* : 4 Silberstücke, 6 Kursmünzen, laut separatem Verzeichnis
Geschenk Dr. Juan Kaiser, 2. Nachtrag (s. S. 357)
- USA* : ½ Dollar 1964. S. (John F. Kennedy)
Depositum Schweiz. Numismatische Gesellschaft
- USA* : 1 Dollar 1889, 1890, 1921. S.
- England* : 1 Crown 1935. S.
Ankauf
- Canada* : Pr. Edward Island. Penny 1871. Ku.
- Rußland* : 2 Kopeken, 1 Kopeke 1874. Ku.
- Niederländisch Indien* : ¼ Gulden 1912. S.
1/10 Gulden 1907. S.
- Frz. Guayana* : 10 centimes 1818, 1846. Ku.
- Kambodscha* : 10 centimes 1860. Br.
alter Bestand
- Australien* : florin 1963. Ku.-Ni.
shilling 1963. Ku.-Ni.
6 pence 1963. Ku.-Ni.
3 pence 1963. Ku.-Ni.
1 penny 1963, 1964. Ku., Br.
½ penny 1963. Ku.
Geschenk Mr. Mark Freehill, Sydney
- Ottomanisches Reich* : Mahmūd II. Pāra 1224 A. H. Br.
Mustafā III. Beşlik 1180 A. H. S.
Geschenk Silvia Brupbacher, Bern

Ausländische Medaillen

- Frankreich* : Histoire des Bienfaiteurs 1833. Ku.
Münster zu Straßburg 1839. Ku.
Geschenk Gerold von Bergen
- Frankreich* : Exposition Universelle 1889. Br.
alter Bestand

Arbeiten von Huguenin Frères & Cie., Le Locle, 1963 und 1964 (Deposita der Schweizerischen Numismatischen Gesellschaft)

- Bildnismedaillen* : Kaiserin von Iran o. J. (1963). verg.
John F. Kennedy Präsident 1961-1963. Br.
Andrea Nadig 1913/1963. Br.

Mexiko : 3 Silbermedaillen
laut separatem Verzeichnis 2. Nachtrag (s. S. 357)
Geschenk Dr. Juan Kaiser

Medaillen berühmter Medailleure :

Henri François Brandt. Alexander I., Kaiser von Rußland, 1825. S.

Zusammengestellt von *Hans Jucker*, *Balázs Kapossy* und *Hans Stettler*

DIE MÜNZEN- UND MEDAILLENSAMMLUNG VON BÜREN

NACHTRAG ZUM VERZEICHNIS DER MÜNZEN UND MEDAILLEN AUS SILBER UND UNEDLEM METALL¹

Mit diesem Nachtrag zum Verzeichnis der Münzen und Medaillen aus Silber und unedlem Metall ist die Katalogisierung und Publikation der von-Büren-Münzen- und Medaillensammlung abgeschlossen. In einem ersten Überblick über die Sammlung (vgl. Jb.BHM 1952/1953, S. 199) wurde die Zahl der Goldstücke mit 194, diejenige der Stücke aus Silber und unedlem Metall mit 1698 angegeben. Nach abgeschlossener Inventarisierung sei festgehalten, daß die Sammlung 185 Stücke aus Gold (vgl. Jb.BHM 1955/1956, S. 79ff.) und 1688 Stücke aus Silber und unedlem Metall (vgl. Anm. 1 unten und diesen Nachtrag) enthält.

Der hier publizierte Nachtrag von Münzen und Medaillen aus Silber und unedlem Metall setzt sich wie folgt zusammen:

Schweizerische Münzen:		
Eidgenossenschaft	4	
Kantone und Bistümer	<u>128</u>	132
Ausländische Münzen		4
Ausländische Medaillen		<u>2</u>
Total		<u>138</u>

SCHWEIZERISCHE MÜNZEN	URI
<i>Eidgenossenschaft</i>	1594. Schilling 1624 S
1551. ½ Franken 1850 S	URI, SCHWYZ UND UNTERWALDEN
1552. 1553. 20 Rappen 1859 Bill.	1595. Dicken o.J. (16. Jh.) S
1554. 10 Rappen 1876 Bill.	SCHWYZ
<i>Kantone und Bistümer</i>	1596/1659. Rappen 1782, 1793, 1797, 1811, 1812, 1815, 1816, 1843 Ku
ZÜRICH	ZUG
1555. ½ Taler 1741 S	1660. Dicken 1617 S
1556. 1557. Batzen 1623, 1639 Bill.	1661. 1662. Rappen 1783 Ku
1558. ½ Batzen 1555 Bill.	FREIBURG
1559/1563. Rappen (3 Haller) o.J. (17. Jh.) Bill.	1663. 5 Batzen 1830 S
1564. 3 Haller o.J. (18. Jh.) Bill.	1664. 1665. Batzen 1811, 1830 Bill.
1565/1567. Angster o.J. (15. Jh.) Bill.	1666. ½ Batzen 1830 Bill.
LUZERN	SOLOTHURN
1568. Batzen 1811 Bill.	1667. Vierer 1797 Bill.
1569/1593. Rappen 1789, 1795, 1804, 1831, 1839, 1843, 1844 Ku	

¹ Vgl. das Verzeichnis der Münzen und Medaillen aus Silber und unedlem Metall im Jb.BHM 1957/1958, S. 81ff., und im Jb.BHM 1961/1962, S. 247ff.

BASEL		
1668.	3 Batzen	1810 Bill.
1669/1671.	Batzen	1826 Bill.
ST. GALLEN (KANTON)		
1672.	Batzen	1811 Ku
1673.	½ Batzen	1809 Ku
GRAUBÜNDEN (KANTON)		
1674.	Batzen	1826 Bill.
TESSIN		
1675.	3 Soldi	1838 Bill.
1676.	3 Denari	1814 Ku
WAADT		
1677.	Batzen	1832 Ku
1678.	½ Batzen	1817 Ku
GENÈVE		
1679.	Sol	1785 Bill.
1680.	2 Quarts	1715 Bill.
1681.	6 Deniers	1833 Bill.
BISTUM SITTEN		
1682.	Batzen	1777 Bill.

AUSLÄNDISCHE MÜNZEN

Deutsches Reich

HESSEN-DARMSTADT

1683. 2 Kreuzer 1744 Bill.

METZ

1684. ¼ Groschen o.J. (17. Jh.) S

NASSAU

1685. Kreuzer 1823 Bill.

CHURFÜRSTENTUM PFALZ

1686. 2 Kreuzer 1745 Bill.

AUSLÄNDISCHE MEDAILLEN

Uruguay

1687. 1 (Token) o.J. (19. Jh.) Zinn

Spielmarke (L. C. Lauer)

1688. «2 centimes» 1888 Zinn

Zusammengestellt von *Hans Sattler*