

Objekttyp: **FrontMatter**

Zeitschrift: **Helvetia : magazine of the Swiss Society of New Zealand**

Band (Jahr): **61 (1995)**

Heft [1]

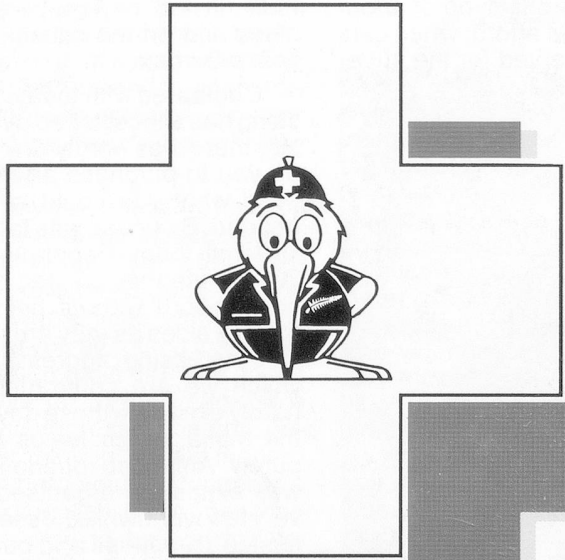
PDF erstellt am: **12.07.2024**

### **Nutzungsbedingungen**

Die ETH-Bibliothek ist Anbieterin der digitalisierten Zeitschriften. Sie besitzt keine Urheberrechte an den Inhalten der Zeitschriften. Die Rechte liegen in der Regel bei den Herausgebern. Die auf der Plattform e-periodica veröffentlichten Dokumente stehen für nicht-kommerzielle Zwecke in Lehre und Forschung sowie für die private Nutzung frei zur Verfügung. Einzelne Dateien oder Ausdrucke aus diesem Angebot können zusammen mit diesen Nutzungsbedingungen und den korrekten Herkunftsbezeichnungen weitergegeben werden. Das Veröffentlichen von Bildern in Print- und Online-Publikationen ist nur mit vorheriger Genehmigung der Rechteinhaber erlaubt. Die systematische Speicherung von Teilen des elektronischen Angebots auf anderen Servern bedarf ebenfalls des schriftlichen Einverständnisses der Rechteinhaber.

### **Haftungsausschluss**

Alle Angaben erfolgen ohne Gewähr für Vollständigkeit oder Richtigkeit. Es wird keine Haftung übernommen für Schäden durch die Verwendung von Informationen aus diesem Online-Angebot oder durch das Fehlen von Informationen. Dies gilt auch für Inhalte Dritter, die über dieses Angebot zugänglich sind.



# HELVETIA



**A SWISS BUSINESS**

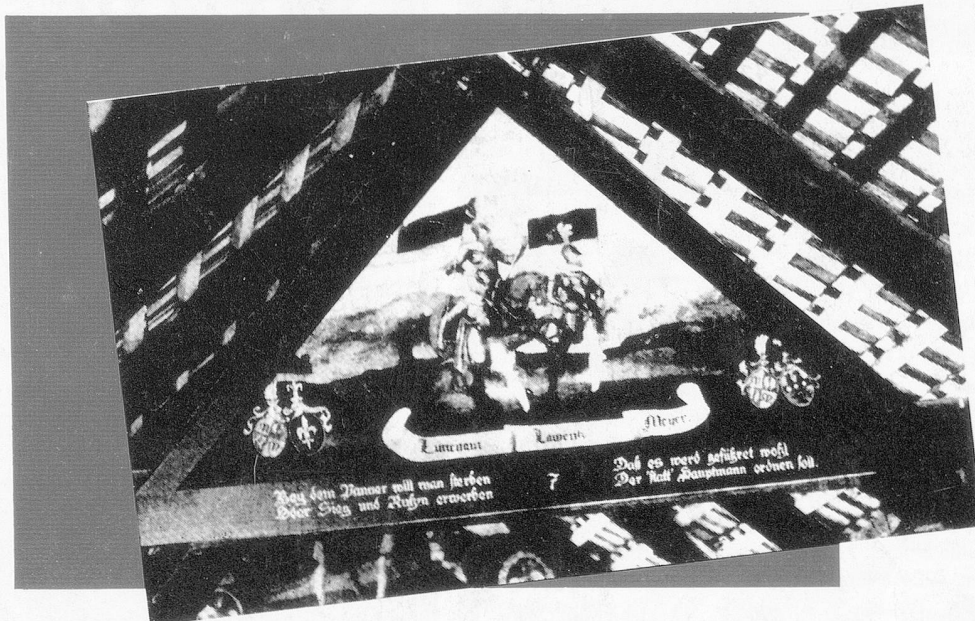
**Peter Schuepbach**  
Director

111 Newton Road Newton Auckland  
Phone: 309-5824 Fax: 379-0485  
Mobile: 025-904-545

- |             |                  |
|-------------|------------------|
| Artwork     | Single & Multi   |
| Design      | colour stripping |
| Typesetting | Nylon Print      |
| Colour Seps | Offset Plates    |
| Screen Film | Polymers         |

**HP STUDIO**

is proud to be associated with the design and production of the Helvetia



**KAPELLBRÜCKE**

The famous pictures (111 of them) of the Kapellbrücke have returned to their rightful places. However, they are not the originals which went up in flames during the recent fire, but simply photographic reproductions. They will remain there until the partly destroyed originals have been restored or copies of the totally destroyed originals have been re-created.

That these photographic reproductions were actually available was a bit of luck, because, due to incidents dating back to 1991, the local authorities had ordered them to be made as a precaution following several threats by unknown people to destroy historical monuments and

buildings including, amongst others, the Kapellbrücke. So these photographic reproductions came very handy, as a stop-gap at least, to make the bridge look as close as possible again to what it looked before the fire.