

Zeitschrift: Hochparterre : Zeitschrift für Architektur und Design
Band: 5 (1992)
Heft: 12

Artikel: Der Melonenschnitt von Baden
Autor: Loderer, Benedikt
DOI: <https://doi.org/10.5169/seals-119698>

Nutzungsbedingungen

Die ETH-Bibliothek ist die Anbieterin der digitalisierten Zeitschriften. Sie besitzt keine Urheberrechte an den Zeitschriften und ist nicht verantwortlich für deren Inhalte. Die Rechte liegen in der Regel bei den Herausgebern beziehungsweise den externen Rechteinhabern. [Siehe Rechtliche Hinweise.](#)

Conditions d'utilisation

L'ETH Library est le fournisseur des revues numérisées. Elle ne détient aucun droit d'auteur sur les revues et n'est pas responsable de leur contenu. En règle générale, les droits sont détenus par les éditeurs ou les détenteurs de droits externes. [Voir Informations légales.](#)

Terms of use

The ETH Library is the provider of the digitised journals. It does not own any copyrights to the journals and is not responsible for their content. The rights usually lie with the publishers or the external rights holders. [See Legal notice.](#)

Download PDF: 17.11.2024

ETH-Bibliothek Zürich, E-Periodica, <https://www.e-periodica.ch>

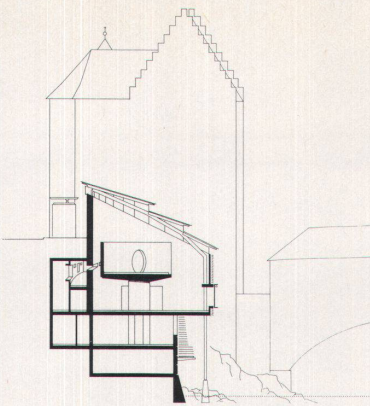


Die Spanten tragen den Holzhimmel, und wir
spüren es: Die Kurve lebt

Der Melonenschnitt von Bader

von Benedikt Loderer, Bilder Ralph Hut

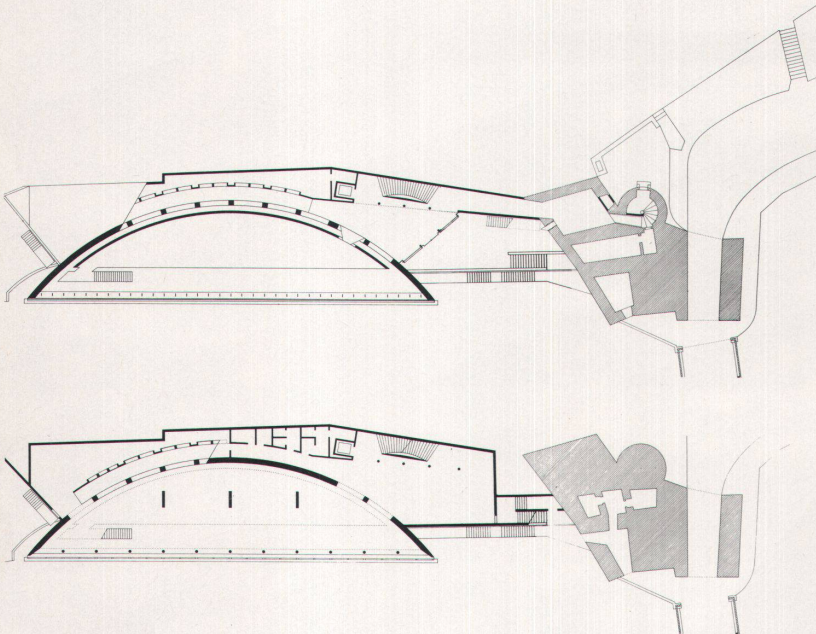
Das neue historische Museum der Stadt Baden von Wilfrid und Katharina Steib ist ein weiterer Beitrag zur Baukultur, die die Stadt aus dem Grau des Landläufigen heraushebt. Entstanden ist ein eigenständiger Museumsbau, der die alte Umgebung verändert, indem er sie aufwertet.



Zwischen den Schuppen des Dachs und der Bogenmauer liegt das Fensterband. Wieviel Anstrengung und Überzeugungsarbeit braucht es doch, so dünne Dachränder in so spitzen Ecken auslaufen zu lassen! (links oben)

Querschnitt durch die Gebäudemitte: zwischen Strasse und Fluss liegen fünf Geschosse

Grundriss auf der Ebene der grossen Halle
Grundriss auf der Ebene der Galerie: rechts der Anschluss an das Landvogteischloss



Der Eingang im Spickel zwischen Bogenmauer und Strassengerader. Der schräg geschnittene Zylinder des Bogens ist deutlich zu erkennen

Es gibt keinen heikleren Ort, aber auch keinen bedeutungsvolleren. Dort, wo die Limmat vor Urzeiten die Kalkrippe der Lägern durchfrass und damit die Stelle des Flussübergangs bestimmte, dort, wo später die Brücke entstand und das Landvogteischloss zu ihrer Kontrolle gebaut wurde, kurz, an Badens wahren Geburtsort, da sollte ein neues Museum gebaut werden.

Der Fluss diktiert. Er schafft das Gegenüber von Schloss und Museum auf der einen, der Altstadt auf der andern Seite. Das dunkle Gebäude der Holzbrücke setzt den Nullpunkt in der Stadtgeographie. Der graue Fels der Lägern überhöht das Schloss. Dies sind die Gegebenheiten, auf die der Entwurf eingeht. Der Turm des Landvogteischlosses darf nicht beeinträchtigt werden, ihm bleibt das Erstgeburtsrecht. Dem ordnet sich das neue Museum unter und rückt vom Schloss ab. Damit bleibt der Blick aus der Altstadt auf die Lägernfelsen neben dem Schloss frei.

Sich unterordnen heisst nicht sich anpassen. Es ist ein eigenständiges Gebäude mit zwei Fassaden entstanden, einem Dach und einer Wasserfront. Diese spannt sich wie die Sehne zwischen den Enden eines gegen den Berg gerichteten Betonbogens. Der Volksmund, der immer recht hat, taufte das Gebilde den «Melonenschnitt». Er sitzt auf einer Ufermauer auf.

Am Drehpunkt der Besucherbewegung: Blick in die grosse Ausstellungshalle und durch das Bandfenster auf Brücke und Altstadt





Das neue historische Museum in Baden: darüber die Felsen der Lägern, rechts das Landvogteischloss mit der Holzbrücke

Schnitt und Unterbau sind klar getrennt: unten die lägergraue Betonwand mit dem angehängten Schiffssteg des Uferwegs als Sockel, oben die braune Holzwand mit Längsfenster und dünnen Säulenbeinen.

Einmal mehr ein Gebäude, das erst im Schnitt verständlich wird. Zwischen Strasse und Fluss eingeklemmt, überwindet das Museum fünf Geschosse. Es stemmt sich gegen den Berg und blickt zum Fluss und zur Altstadt.

Im Sockel befinden sich im untersten Geschoss die Lagerräume, darüber die Büros und Werkstätten. Der Schnitt beherbergt den Grossraum der Ausstellungshalle des neuen historischen Museums, in die eine Galerie frei hineingestellt wurde. Im Zwickel zwischen Bogenast und der Geraden der Strasse, doch ein Geschoss tiefer als diese, liegt die Eingangshalle. Sie erweitert sich zu einer Terrasse gegen das Schloss, hier findet das Sommercafé statt. Die Eingangshalle ist das Scharnier aller Bewegungen: Treppe, Lift, Quergang zum Schloss,

Galerie und Rampe kommen hier zusammen. Doch wirkungsvoll ist nur die Neugier. Sie leitet die Suchenden durch ein kreisrundes Loch auf die Galerie mit den Wechselausstellungen oder verführt sie, die halbrunde Rampe hinunter zu gehen. Das Absteigen ist auch ein Eintauchen in Badens Geschichte, in seitlichen Nischen geht es zurück bis auf den Grund. Ad fontes! Hier hat die Forderung ihre Berechtigung. Es waren die heissen Quellen, die die Römer herbeilockten. Die symbolische Darstellung dieser Quellen im Boden ist auch der Drehpunkt der Bewegung, die Gäste wenden sich nach links und stehen im grossen Ausstellungsraum. Decke, Galerie und Licht sind es, woraus diese Halle gemacht ist. Das Stichwort der Decke heisst Spanten, es ist eine Schiffskonstruktion. Schmale Metallrippen, jede anders geformt, tragen elegant und leicht einen hellen Holzhimmel. Dieser ist dreifach überschuppt und lässt so Lichtstreifen offen. Das Dach und die Bogenmauer sind ebenfalls durch ein Be-

leuchtungsband voneinander getrennt. Die Wasserfront hat ein langes Bandfenster, genauer: ein Schaufenster. Die ausgestellte Stadtgeschichte und die Gegenwart der Altstadt betrachten sich gegenseitig. Zur Freude der Architekturliebhaber zeichnet die Sonne in ihrem Tageslauf Licht- und Schattenspiele auf die weissen Wände.

Die Galerie steht als übergrosses Möbel frei im Raum. Sie gehorcht der Schnittform, doch während ihre Rückwand waagrecht endet, folgt die des grossen Bogens einem schräg geschnittenen Zylindersegment. Was von aussen eindeutig und einleuchtend aussieht, wird im Innern durch Überschneidung mehrdeutig. «Die Theorie der Kegelschnitte» hiess das im Schulunterricht, «die Kurve lebt» bedeutet es in der Anwendung.

Das neue Museum, in Wirklichkeit eine Erweiterung des Bestehenden im Landvogteischloss, ist ein Baustein mehr zur Badener Baukultur. Gepflegt, elegant, goldschmiedig.

Der Melonenschnitt von Baden