

Le musée national romand : château de Prangins

Autor(en): [s.n.]

Objektyp: **Article**

Zeitschrift: **Hochparterre : Zeitschrift für Architektur und Design**

Band (Jahr): **11 (1998)**

Heft [4]: **Hier baut die Eidgenossenschaft**

PDF erstellt am: **10.07.2024**

Persistenter Link: <https://doi.org/10.5169/seals-120952>

Nutzungsbedingungen

Die ETH-Bibliothek ist Anbieterin der digitalisierten Zeitschriften. Sie besitzt keine Urheberrechte an den Inhalten der Zeitschriften. Die Rechte liegen in der Regel bei den Herausgebern. Die auf der Plattform e-periodica veröffentlichten Dokumente stehen für nicht-kommerzielle Zwecke in Lehre und Forschung sowie für die private Nutzung frei zur Verfügung. Einzelne Dateien oder Ausdrucke aus diesem Angebot können zusammen mit diesen Nutzungsbedingungen und den korrekten Herkunftsbezeichnungen weitergegeben werden. Das Veröffentlichen von Bildern in Print- und Online-Publikationen ist nur mit vorheriger Genehmigung der Rechteinhaber erlaubt. Die systematische Speicherung von Teilen des elektronischen Angebots auf anderen Servern bedarf ebenfalls des schriftlichen Einverständnisses der Rechteinhaber.

Haftungsausschluss

Alle Angaben erfolgen ohne Gewähr für Vollständigkeit oder Richtigkeit. Es wird keine Haftung übernommen für Schäden durch die Verwendung von Informationen aus diesem Online-Angebot oder durch das Fehlen von Informationen. Dies gilt auch für Inhalte Dritter, die über dieses Angebot zugänglich sind.

CHÂTEAU DE PRANGINS

MAÎTRE DE L'OUVRAGE:
OFFICE DES CONSTRUCTIONS FÉDÉRALES

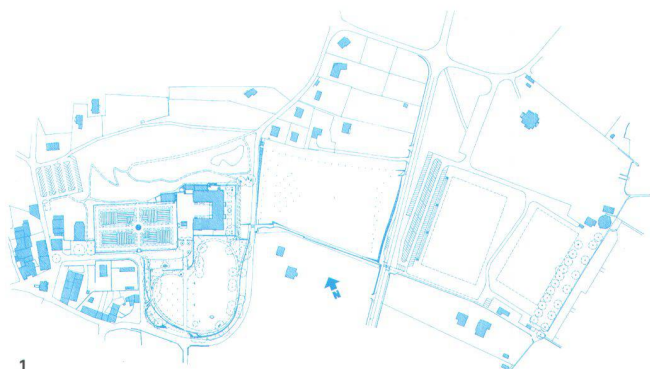
ARCHITECTES:
GALERAS ARCHITECTES ASSOCIÉS SA,
GENÈVE

ARCHÉOLOGUES:
ARCHÉOTECH SA, PULLY VD

COÛT TOTAL: 73,5 MILLIONS
DONT 5,5 MILLIONS POUR LA MUSÉOLOGIE

ANNÉE: 1998

LE MUSÉE NATIONAL ROMAND

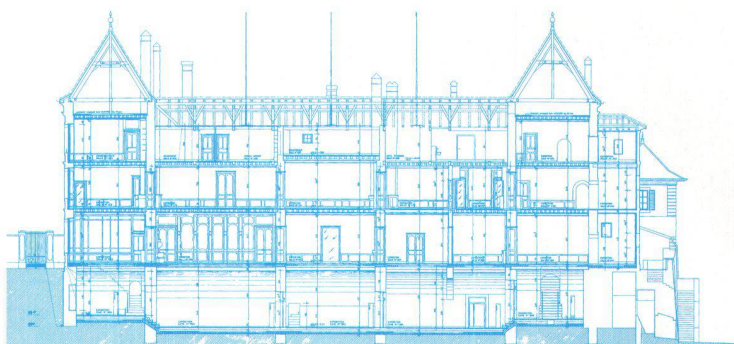


1

2



Photo: C. Cuendet



3

Le château de Prangins, un monument historique situé sur les bords du Léman, près de Nyon, a été offert à la Confédération par les Cantons de Vaud et de Genève pour y installer le siège romand du Musée national suisse et ses collections sur l'histoire et la culture des XVIII^e et XIX^e siècles. Le château fut construit par le Baron Louis Guiguer entre 1723 et 1739. Il comprend trois bâtiments: le château proprement dit, la conciergerie et la dépendance, ainsi que des jardins aménagés en parc «à l'anglaise», accessibles au public. L'installation d'un musée dans une demeure historique pose un double défi: d'un côté, préserver les qualités et caractéristiques spatiales, et de l'autre, agencer de nouveaux espaces qui répondent aux exigences d'un musée moderne. De plus, un suivi archéologique permettra de retracer l'histoire du site jusqu'au temps des Romains.

1. Plan du château et des jardins
2. Vue aérienne
3. Coupe transversale du château