

# As seen on TV

Autor(en): **Huber, Werner**

Objekttyp: **Article**

Zeitschrift: **Hochparterre : Zeitschrift für Architektur und Design**

Band (Jahr): **22 (2009)**

Heft [4]: **The essence of architecture : Röthlisberger: swiss quality  
woodwork**

PDF erstellt am: **06.08.2024**

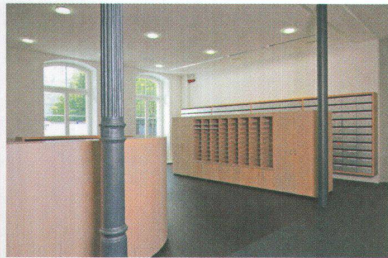
Persistenter Link: <https://doi.org/10.5169/seals-123788>

## **Nutzungsbedingungen**

Die ETH-Bibliothek ist Anbieterin der digitalisierten Zeitschriften. Sie besitzt keine Urheberrechte an den Inhalten der Zeitschriften. Die Rechte liegen in der Regel bei den Herausgebern. Die auf der Plattform e-periodica veröffentlichten Dokumente stehen für nicht-kommerzielle Zwecke in Lehre und Forschung sowie für die private Nutzung frei zur Verfügung. Einzelne Dateien oder Ausdrucke aus diesem Angebot können zusammen mit diesen Nutzungsbedingungen und den korrekten Herkunftsbezeichnungen weitergegeben werden. Das Veröffentlichen von Bildern in Print- und Online-Publikationen ist nur mit vorheriger Genehmigung der Rechteinhaber erlaubt. Die systematische Speicherung von Teilen des elektronischen Angebots auf anderen Servern bedarf ebenfalls des schriftlichen Einverständnisses der Rechteinhaber.

## **Haftungsausschluss**

Alle Angaben erfolgen ohne Gewähr für Vollständigkeit oder Richtigkeit. Es wird keine Haftung übernommen für Schäden durch die Verwendung von Informationen aus diesem Online-Angebot oder durch das Fehlen von Informationen. Dies gilt auch für Inhalte Dritter, die über dieses Angebot zugänglich sind.



∨ Post boxes



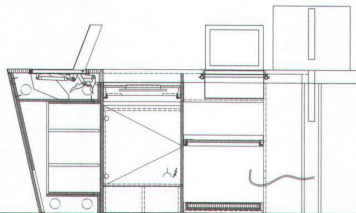
∧ Reception with oak post boxes.



∧ Rows of desks for the media.

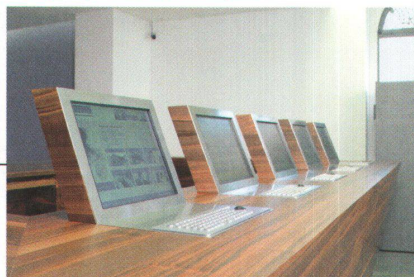


∧ Customer service cubicle in the centre.

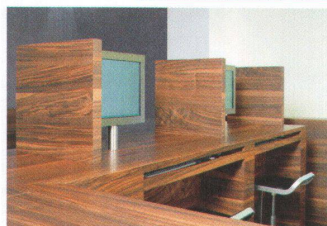


∧ Cross-section: complex cubicle technology.

∨ Elegantly retractable computers.



∨ Partitions offering privacy.



## AS SEEN ON TV

The government set up a separate media centre to leave more space for the confederate councillors in the parliament building. The heart of the media centre is in the 2<sup>nd</sup> basement. In this room with its striking wall painting by Nic Hess, councillors or MPs and representatives of the media sit at wooden desks. They look like simple, oak-veneered cubes but they hide state-of-the-art technology, especially the desks on the platform. The latter are equipped with audio and video facilities including screens, and the outer desks can even be raised to serve as a lectern. Owing to well-organised planning, the building and its facilities come up to the media's expectations – the final decision on technical facilities was long awaited. The architects used the striking oak wood in other places, too, e.g. for cabinets on the conference floor, for the reception desk and for the post boxes on the ground floor. Author: Werner Huber, photos: zVg

MEDIA CENTRE AT BUNDESHAUS (PARLIAMENT), 2006

∧ Address: Bundesgasse 8, Berne

∧ Client: Bundesamt für Bauten und Logistik, Berne

∧ Architecture: IAAG Architekten, Berne

∧ Interior fit out procedure: Public tender

## LIKE A BUTTERFLY

Valiant Bank set up a very special branch in Berne, offering customer service on the ground floor and a gallery in the basement. A customer service counter in the centre of the main hall is the most important feature of architect, Andrea Roost's spatial composition. This element serves as an elegant reception area and a bar for art and social events as well as place where bank staff can advise their clients. The wooden construction unfolds like a butterfly, revealing computer terminals and partitions for privacy. There is even a printer. The planners' intention was to create a solid seamless element, and as this could not be made of solid wood (because wood moves), Röthlisberger opted for high-class walnut veneer to create a wooden monolith. The cubicle looks plain and quite robust, but its interior is filled with state-of-the-art technology and mechanical devices down to the last inch. Author: Werner Huber, photos: Alain Bucher

Werner Huber, photos: Alain Bucher

BERATERBANK (ADVISING BANK), 2006

∧ Address: Theaterplatz, Berne

∧ Client: Valiant Bank, Berne

∧ Architecture: Andrea Roost, Berne, assisted by Damian Lisik

∧ Interior fit out procedure: Invited competition

∧ Colour concept: Jean Pfaff