

**Zeitschrift:** Igl Ischi : organ della Romania (Societat de Students Romontschs)  
**Band:** 11 (1909)

**Artikel:** Nossa casa  
**Autor:** Caminada, Giusep  
**DOI:** <https://doi.org/10.5169/seals-882101>

### **Nutzungsbedingungen**

Die ETH-Bibliothek ist die Anbieterin der digitalisierten Zeitschriften. Sie besitzt keine Urheberrechte an den Zeitschriften und ist nicht verantwortlich für deren Inhalte. Die Rechte liegen in der Regel bei den Herausgebern beziehungsweise den externen Rechteinhabern. [Siehe Rechtliche Hinweise.](#)

### **Conditions d'utilisation**

L'ETH Library est le fournisseur des revues numérisées. Elle ne détient aucun droit d'auteur sur les revues et n'est pas responsable de leur contenu. En règle générale, les droits sont détenus par les éditeurs ou les détenteurs de droits externes. [Voir Informations légales.](#)

### **Terms of use**

The ETH Library is the provider of the digitised journals. It does not own any copyrights to the journals and is not responsible for their content. The rights usually lie with the publishers or the external rights holders. [See Legal notice.](#)

**Download PDF:** 13.10.2024

**ETH-Bibliothek Zürich, E-Periodica, <https://www.e-periodica.ch>**



## Nossa casa.

Da Rest Giusep Caminada, plevon.

**L**a sort dat al giuven Romontsch gia ad u-  
 ras il fest enten maun, il fagot si dies ;  
 el serenda egl jester, seigi per fadigiar il paun,  
 seigi per imprendder in mistregn, seigi per sede-  
 dicar al studi. Strusch ha la mumma detg al giu-  
 ven viandont, furschond ina larma giud la vesta,  
 «va en num de Diu,» strusch ei igl itschess dil  
 vitg varghentaus, che l' encarschadetgna carga il  
 pèz. Cura che l' ura dil retuorn arriva, lu tuorna  
 el puspei cun cor legreivel encunter casa. Curios,  
 suenter ch' el ha sesmervegliau sur dils palazs dils  
 marcaus, admirau lasatedralas digl jester, viu ils  
 loschs casaments ded auters pievels, sent' el, se-  
 vischinond a siu vitg patern tschentaus sin las  
 spundas e greppas dil Rein u Glogn, in agen mo-  
 viment el cor. Vesend quellas casettas nerassas,  
 — sco ei para — detgas habitaziuns de pu-  
 pira, per part sternidas per la cultira entuorn, per



part cavegliadas spess ina vid l'otra, sco sche la fleivlezia fagiess sepusar vid la vischina, entscheiva il pèz per regla a seserrar, il cor batta pli furtinus, il pei survegn prescha. Ti passas las vias, las streglias dil vitg, tscheu ina femna, leu in um che salida tei, enzaconts mattatschs seglian zanuà ord ina bargia, surstattan vesend igl jester; dal rest arrivas ti tut da met tier tia atgna habitaziun. Leu vas ti cun pass preschai da scala crap ne lenn siedora, ti eis sin «platas» cuvretgas d'in tetget de schlondas. Tiu maun peglia la falla de lenn badugn, igl esch plitost maltschec tgiula, sesarva, ti eis en in zuler onz stgir e stretg, mo ti anflas tutina igl esch stiva. Ti vas senza spluntar en stiva, pertgei che ti eis della casa. Ils auters dil vitg spluntan era buc, pertgei tuts vischins sequentan sco «in tec» della casa ed ins senuspescha buca de seschar sorprendar.

Suenter ch' il beinvegni dils cars de casa ei vargaus, das ti in' egliada per la stiva entuorn. Tut ei schi stretg, schi bass, pertut sitier, pertut vitier! La stiva fuvà tonaton schi spaziusa avon che serender naven. Durond che ti sesanflavas egl jester sepresentava ella schi gronda e biala, clara e largia avon tiu spért. Savens s' occupavantes siemis cun ella. Contas gadas eis ti buca sedestedaus ord sien, sesanflond en tiaras jastras, propi el moment che ti havevas en siemi alzau

il pei per vargar il pass digl esch-stiva della casa paterna! Il cor sin viadi encunter casa!

Danunder deriva quella encarschadetgna per la casa paterna? Cheu has ti balbegiau l'emprema gada ils plaids bab e mumma, cheu ein tias empremas larmas curdadas, schigentadas e midadas en rir entras il quitau de cars geniturs, cheu has ti termegliau cun frars e soras, cheu eis ti carschius si, vegnius educaus ed entschalius per la veta futura; quei lai buca emblidar il sulom patern. L'attaschadadat per nossas casettas-lenn vegn denton era nutrida quasi nunsavidamein entras il bi ed attraent dil baghetg sez; pertgei che il dun per la bellezza ei plantaus el cor de scadin carstgaun. Quei talien per il bi, il sen estetic, sesanfla en l'jerta relaschada de nos emprems geniturs; quei tont, la carezia ed il desideri per tut quei ch'ei bi, ha il Scaffider schau als carstgauns era suenter il bancarot succedius el paradis. Vid tut nies contuorn encorschan ins objects, che contentan, allegran nies senn estetic. Casa e clavau, vitg e contrada, tschiel e montognas, uauls e cascadas contegnan in cert spért de poesia, il qual fa bein al cor e saziescha igl égl contemplont. Il bi ed agen, la harmonia dil contuorn, el qual ins ei vivius da giuven, schendra carezia, cadeina nies cor per adina vid il sulom patern, vid siu prau, siu vitg, sia casa. En il dequors dil temps ei den-



ton l'egliada de bein biars sestgirentada aschi malamein, ch'ei pon strusch capir, che nos vitgs grischuns ed ucclauns cun lur casettas-lenn sapien esser enzatgei bi. Mo nossa gleut romontscha sto emprender de preziar lur vitgs, lur casaments: lu survegn nies pievel puril buca schi spèrt il trer anavos, il qual rui vid il maguol de tontas clamadas.

Nus manein oz l'attenziun mo sin la casalenn e descrivin il bi ed agen de quella; mo er tgi che habitescha en casas-crap, vegn ad anflar ideas, che san nutrir siu spèrt.

Las casas veglias de crap ein urdidadas empau semeglient sco quellas dell'Engiadina. Bein en quala fuss fetg interessanta de studiar e descriver; mo nus essan sforzai de s'abstener da questa lavur per quella gada e sperein de saver porscher pli tard enzatgei en quei risguard. Ei seigi mo remarcau, che la casa engiadinesa ei la principala representanta dellas schinumadas casas retoromontschas. Dr. Hunziker 1) ha encuretge de fixar il tip original della casa retoromontscha; mo para buca dil pli segirs en sias ipotesas ariguard ils elements, che componan l'urdadira fundamentala della casa retoromontscha. Las casas de quella parentela ein d'anflar en l'Engiadina, Sursaissa romontscha, Schoms, Valrein, Bergaglia, Puschlav, Calanca etc.

1) „Das Schweizerhaus,“ Abschnitt III Graubd. etc.

La casa-lenn,<sup>1)</sup> che vegn descretta en questa lavur, secatta generalmein en Surselva, Scanvitg e Portenza. En Surselva entupein nus aunc entiras vischnauncas cun paucs baghetgs de crap. Quei vala oravon tut per Tujetsch, Medel e per la Lumnezia. La casa lenn ei en Surselva aschi generala, che nus astgein numnar ella semplamein la *casa sursilvana*. Ei fuss denton ina supposiziun tut faulsa de crer, che la Surselva hagi ina moda de baghiar dal tuttافاتg originala, che secatti negliu auter. Il tip fundamental de nossa casa-lenn deriva da sutensi; ella ha ina gronda parentela el cantun S. Gagl, Glaruna, Uri, Sviz, Valleis, Bern, Vorarlberg etc. Certs elements pli u meins accidentals ein sesvillupai en moda differenta, portan las nodas de nos mauns ed ins caracterisescha nossas casas il meglier cun dir, ch' ei seigi *urdadira jastra, mo tratg en dil nies agen*. Quei ch' ei propi nies, mereta special adatg, senza emblidar igl jester, che ha acquistau complein dretg de vischinadi tier nus.

Per far studis fuss ei de grond' impurtonza d' anflar casas-lenn fetg veglias; mo berschaments, uiaras, la moda, il progress cultural ed economic

1) La principala litteratura sur nossa casa ei: Das Schweizerhaus nach seinen landschaftl. Formen & Entwicklungen v. Dr. J. Hunziker, Aarau, Sauerländer. — „Das Engadinerhaus“ von Egger im Jahrbuch des Schweizer Alpenklub Jahrg. 39. — E. G. Gladbach, Der Schweizer Holzstil, Zürich.

han fatg, ch'ins anfla neginas casas-lenn dina vegliadetgna che vargass considerablamein treitschien onns. La casa de Rest Gabriel ad Uors la Foppa ei d'anno 15(83?). A Sursaissa-Tusen porta ina l'annada 1600, a Vrin quella de Giusep Barclamiu Zoller 1625, ad Uors-Lumnezia eis ei ina, ad Uors la Foppa in pèr autras senza zeffra, che paran tenor il character della decoraziun ded esser baghiadas quort suenter la reformaziun. La part davos dina de quellas (l'emprema sut via vegnend dal munt S. Gieri) astga vegnir datada d'avon la reformaziun, pertgei ch'ella muossa sil mir entgins fastitgs dina crusch cul crucifigau, che para atras la caltschina. Quasi mintga vischnaunca della Surselva ha enzacontas casas de circa treitschien onns vegliadetgna.

Sebasond sin l'uatga dellas casas ch'existan aunc, seigi veglias ne novas porschein nus ina descripziun 1. dellas parts constructivas, 2. digl aspect exteriur, 3. della poesia digl intern de nosas casas-lenn della Surselva.



### Las parts constructivas.

L'architectura dellas casas dil 17avel tschen-taner ei in biantont pli semplia che quella dils



tschentanners suondonts; la partiziun interna ei pauc pli svillupada che tier las meglieras casas de nos quolms. Vid quellas encorschan ins maneivel la parentela cun la tegia; ina tegia empau slargada, vid la quala il progress ha empuniu ina stiva. Tschentond ensemen tegia e stiva, — l'emprema surveva ussa mo sco cuschina, — han ins muort la situaziun onz spundiva stoviu alzar ord tiara la stiva cun tschentar sut in peitmir. Quei ha dau in caviertg sut la stiva, ord il qual igl ei vegniu fatg in tschaler. Plaunsiu eis ei vegniu construuiu ina combra sin la stiva. Pli tard, probabel alla fin dil 17avel tschentaner, vegn la cuschina serrada giu cun palaunca, ch'ei resta in transit, in zuler denter la stiva e cuschina. Il fem della cuschina saveva anteriuramein sco tier ina tegia ne casa de quolm setrer tras las sdremas della preit ne tras il tetg. Ins ha lu fatg in'orvetta sur la fueina, sco igl ei aunc el temps present regla vid quasi tuttas casas de Vrin. Il bural de fem porta leu il num femanèra. A Sursaisa-tudestga vegn il spazi sur las combras, sut il tetg numnaus aunc ussa «Ruosstili,» che lai sminar, tgei partiziun las casas veglias havevan e conta libertat il fem pretendeva. Ins ha lu empriu de sforzar il schani atras in tgamin. Per ordinari pusa il tgamin internamein encunter il mir cuschina, mo beinduras eis el era vegnius baghiaus



encunter la cuschina, ch' el varga ora la preit.<sup>1)</sup> Ina gada ch' il tgamin ei staus unius cun la cuschina, han ins saviu far in plintschiu sur quella vi e duvvar glez plaz sco combra. Duront che Breil ha tenor referir de Prof. Muoth,<sup>2)</sup> in' ordinaziun pervia de tgamins gia d' anno 1680, entaupan ins en pliras vischnauncas aunc ussa casas veglias senza tgamin en cuschina ed era senza combras davostier. Avon il schotgavel tschentaner fuva la cuschina sin pigiamet. Savens eis ei de descender in pèr scalems per entrar en cuschina. Las casas baghiadas dapi duatschien onns han reguladamein tschalers sut las cuschinas.

Gia las pli veglias casas-lenn, ch' existan aunc, ein casas dublas cun duas cuschinas e duas stivas a pèr. Quei ei semantenu ed ei aunc ussa aschi general, che nus tenin per la *regla la casa dubla*. Sut las stivas e sut las cuschinas eis ei mintgamai tschalers. Las stivas e cuschinas ein spartgidas entras il zuler, il qual va permiez la casa, fa ina crusch cul curmanal. Mo ei dat era ina roscha casas, nua ch' il zuler stat parallel cun il curmanal. Autras han quell' entrada e lu aunc il zuler atravers, il qual ei savens senza esch. Igl

<sup>1)</sup> Dr. Hunziker Abschnitt III Graubd. pag. 111 porchas l' illustraziun din tal tgamin ord val S. Pieder. El suppona, che quei savess esser in element derivont dal schinumnu Walserhaus.

<sup>2)</sup> El IV. tom dellas Annalas pag. 205.

ei remarcabel, che quellas casas ein per regla baghiadas pli solid che las empremas. L'entira part davostier ei da mir, las cuschinas han arviul. La porta casa ed igl esch cuschina muossan medemamein in artg d'arviul.<sup>1)</sup> La miraglia sezza ei savens schi consistenta sco sch'ei fuss restonzas de vegls castials. En verdat pretenda la tradiziun populara da pliras, ch'ellas survevien sco casas dils migiurs de castials vischinonts. Quella pretensiun para de valer ariguard ina casa amiez la vischnaunca de Siat, ariguard las ruinas din'au-tra a Surquolm-Cassanders ed ariguard ina tiarza a Sursaissa-Sogn Giusep. La part de lenn della davosa ei buca veglia, perencunter la part de crapp. Ord la casa de Cassanders han ins mantened la miraglia fatg in clavau. Tier la casa de Siat ei era la part de lenn silmeins ord la fin dil 16avel tschentaner. Il millesi maunca vid quella casa, nua ch'ei gliei in tschalèr e tgaminada de arviul in sur l'auter sut la stiva en.

Las tgaminadas, propi veglias, sesanflan sut la stiva ne davos la cuschina. Quellas pli novas ein era en zuler ne a pèr cun la cuschina. Uss surveschan ellas sco combras de provisiun. Mo ei para, che la tgaminada fuvì avon tschentaners ina part principala della casa, schi impurtonta,

<sup>1)</sup> Compareglia l'illustr. de Hunziker Schweizerhaus III. pag. 104, casa de Gion Rest Henni, Sursaissa-Affeier e pag. 106, casa a Vrin, Caviezel, sil plaz. —

che l'entira casa vegneva semplamein numnada «caminata». En pergameinas veglias, p. ex. egl urbari de Pleiv, legian ins che tals ne tals hagen fundau in anniversari «ex caminata et solamine»; il qual sa mo significar, ch'ei schaigi sin sia casa e sulom (possess) l'obligaziun de pagar il tscheins digl anniversari.<sup>1)</sup>

Per completar la descripziun dellas parts-casa seigi aunc fatg attents sin la stivetta (stebli, combra-tras), ch'ins entaupa beinduras sper la stiva. Talas casas daventan lu pli spaziusas, éd ei vegn magari construiu aunc in'otra stiva per ina tiarza familia ella secunda alzada. Tal indrez pretendia era pli biaras combra, e perquei vesein nus casas cun treis alzadas, buca mo de duas sco ei fuva la regla veglia. Aschia daventa la casa pli lada ed ei dat plaz per pli grondas combra en gebel.

Las spartgidas dellas combra e stivas ein da lenna tagliada, priu ora enqual gadas las preits-cuschina (encunter il zuler), ch'ein savens mo ord palaunca. Il Scanvetg e la Portenza han casas, nua che la lenna ei buca squadrada. Ins astga supponer, che quei fuvi la preit veglia, che fuva en usit era ella Surselva, pertgei che biars nuegls han aunc ussa tala preit. Restonzas della moda pli veglia de construir las preits! Essend ch'ils

<sup>1)</sup> Compar. Dr. Hunziker Schw. h. III pag. 327.



uaffens commensurai per tagliar lenna fuvan pli scarts che ozildi, eis ei de crer, ch'ins hagi el temps-miez era tier nus simplamein tschentau ils zols in sin l'auter senza squadrar. La preit de lenna *squadrada* vegn probablamein ad esser en usit dapi treis ne quater tschantaners.

Ei para, che nos Rets hagian gia da vegl enneu capiu de far la preit da *lenn*, senza che auters pievels hagian stoviu mussar quei. Nus possedein ge ariguard las parts principalas digl edifeci ina nomenclatura dal tuttatatg atgna, originala romontscha. Ils plaids, che tunan alla tudestga, risguardan objects accidentals e dattan pia buca la decisiun. Quella nomenclatura porschein nus alla fin de questa lavur. Ella ha passau l' uatga de plirs meisters. Ton sco pusseivel duein la Cadi e Foppa era vegnir risguardadas, schege che nus duvrein el dequors della lavur per carianza viers la Lumnezia onz ils nums de lezza vallada.



### Igl aspect exteriur.

Duront la stad vesein nus savens viandonts jasters, che seferman avon nossas casas-lenn e fotografeschan ne malegian quellas. Igl aspect



exteriur de nossas casas ei bein schi paupers, che ch'ins sto bunamein seturpigiar? Ne vesan quels jasters enzatgei, in spért, che nus savein buca tscharner? Pilver nossas casettas han vid sesezzas ina certa poesia, che captivescha igl égl digl aspectatur. Quella poesia ei per buna part zuppada en las proporziuns bein gartiadas dil baghetg. Las liungas rietschas de mugrins sin las cantunadas e vid las preits de spartgida dividan la surfatscha en plirs quaders ulivs; igl ei in desegn. Mintga alzada ha sias gruppas de signastras. Las stivas han treis davontier e mintgamai ina da l'otra vart, duront che las combras han ina signastra da meins. Avon ch'il diever dil glas daventi pli generals, pia tochen la fin dil sedischavel tschentaner, fagevan nos vegls buca tontas e buca schi grondas signastras sco pli tard. Enstagl dils veiders duvravan la gleut paletschas finas, scufflas ne mundadiras, che vegnevan fermadas vid ils posts dellas orvas. Ei fuva pauc pli che orvas de nuegls, las qualas vegnevan serradas cun in toc aissa ne tschep. Secapescha, che quellas casettas havevan gronda scartezza de glisch. Havend il glas han ins saviu engrondir la signastra. Tochen viers il schotgavel tschentaner eis ei per regla mo duas signastras davontier, spartgidas entras in toc preit. Pér suenter vegnan mintgamai treis unidas entras posts. Dapi enzaconts decennis vegnan las signa-

stras continuadamein engrondidas, aschia ch' ils baghetgs semeglian alla finala onz latiarnas, che casas bein proporzionadas. Il temps modern sto haver glisch! —

Il pli fetg deplerein nus, che las bialas signastras de plum ein quasi tuttas scassadas.<sup>1)</sup> Sco tonts égls miravan quellas rudialettas ô sin via. Tgei harmonius aspect dal temps, che l'entira vischnaunca haveva quellas signastras! Il scolast e moler ambulont Ardüser, che mava l'entschatta dil gisiatavel tschentaner per nossa tiara grischna entuorn, lai sentir tgei impressiun quellas rudialas fagevan, cura ch' ils radis dil solegl ne il tgietschen della sera ferevan lur terlischur encounter. En sia cronica (pag. 148) scriv' el: «die gleser und schyben empfiengend ein glänz, als wären ali hüser vollen feür gwäsen.»

Sco schurmetg dellas signastras han nos romontschs era empriu dals tudestgs de far barcuns. Dus arvan envi, e quel amiez ei d'arver ensi ne engiu (numnaus l'ala barcun). Entras decorar quels cun flurs maliadas daventava la surfatscha della casa per tont pli amureivla. Igl aspect artistic della casa vegneva carschentaus cun laschar vargar la stiva sur il mir-tschaler ora. Quei deva caschun de tschentar sut la stiva consolas cun

<sup>1)</sup> Mo a Laax havein nus anflau ina casa, nua che l'entira alzada sura ha manteniü quellas rudialas, la casa della Misterlessa.

bialas viultas. Quei ei la «surtschentada» dils Romontschs (Ueberschutz). Igl emprem lenn, che ruaussa directamein sin il mir ei la «sola» ne il «lenn de tschentamen». Tier casas cun surtschentada vegn igl emprem quader che ruaussa sin las consolas numnaus lenn de tschentamen (Grundschwelle). Da vegl enneu vegn quei lenn deco-raus. Il motiv de decoraziun, che serepeta il pli savens tochen viers 1800, ei igl artget della gotica (spätgotischer Kielbogen). Il spitg de quei artget vegn ornaus cun rosettas (im Kerbschnitt) matgs, flurs, cruschs ed utschals. Duront che las vischnauncas catolicas han ina speciala predilecziun per monograms dils sogns nums e per cruschs, eviteschan ils loghens evangelics — tont sco nus havein saviu seperschuader — stinadamein quels motivs.

Buca mo il lenn de tschentamen muossa fastitgs della gotica, era il lenn-sura digl esch-casa, ge perfin las orvas dil sur-combras survegnan quella fuorma. Ina casa d'Uors-Lumnezia ha las fig-nas-stras-stiva en moda gotica. Remarcabel con ditg la tradiziun digl art ecclesiastic ei semantenida en nies pievel! La baselgia s'ornava gia daditg cun las decoraziuns dil rococco, che nos meisters ornavan aunc casas e mobillas cun motivs dil stil gotic.

En la secunda mesadat dil 18avel tschent-ner entscheivan era ils ornaments characteristics dil



renaschiment, rococco e baroc, a semischedar cun ils auters. Gl'emprem semidan las faschas de res scalpradas mintgamai el quader sur e sut las fignastras de scadina alzada. Las pli veglias casas, ch'existan aunc, han sco decoraziun mo duas semplas sdremettas de quadrels (Würfelband des roman. Stiles.) Las sdremas vegnan slargadas ed unidas cun autras rietschas de pizets e rudials. Las casas dil tschentaner vargau muossan novs motivs d'ornamentaziun vid il lenn de tschentamen. Latschs cavestrai e menai en tuttas modas e manieras tenor la caracteristica dil baroc orneschan la surfatscha della casa.<sup>1)</sup>

Sisum la preit, sut il curmanal, vegneva la casa nudada. Leu s'inschegnava il meister de scalprar el lenn il milesi, las inizialas de siu num e quellas dil possessur. Savens ein quellas inscripziuns ornadas cun bein gartigiari intagls en bialas menadas.

Beinduras eis ei era fermu sisum il mugrin, che spartgescha las stivas e combras, la testa dina mascra (a Vella sin il plaz), il tgau din cavagl (oradem il vitg Tavanasa), in tgiet (a Sursaissa-Quort). Quellas testas regordan vid influenza tu-

<sup>1)</sup> La presenta lavur porta zaconts de quels ornaments, sco nus anflein vid casas sursilvanas. Nus havein d'engraziar per quels clichés all'uniun grischuna pella protecziun dell'jerta paterna (Heimatschutz) a Cuera, la quala ha publicau el Bündner-Kalender bials studis sur nossa casa.



destga; ellas paradeschan buca mal cun ils tgaus dils tetgals, numnai tgaus-drac. Las testas-drac de nos tetgals ein ina loscha lavur specificamein nossa atgna romontscha. Quasi mintga vischnaunca ha enzacontas casas ornadas cun de quels tgaus. A Vrin sin il plaz, eis ei ina casa cun tals tgaus schi characteristics ariguard tagl e coluraziun, che ei vala la peina de far attents sin quels. Il tgau brin-blau della tussegada bestia ha aviert si ina snueivla sgnaffa, ina lieunguna cotschna, che para de sestorscher sco eivra dal regl suenter saung, sestenda permiez la snueivla dentera ora. Gnanc la cresta nera ei emblidada.<sup>1)</sup> Era a Breil e Sumvitg ves' ins interessants tgaus-drac.

Schege ch' ils biars tetgals ein pli sempels, ein els tonaton resgiai ora, ch' els corrispundan en biala harmonia cun il total della casa. Per augmentar l' impressiun dellas sculturas vid las preits e tetgals duvravan ils vegls colurs. Vid las volutas dellas consolas, vid ils artgets gotics dil tschentamen vesein nus fastitgs de colur nera, verda e cotschna. Quei ei las medemas colurs che la gotica ha adina duvrau. Era las rosettas, iis res e las inscripziuns vegnan fatgs pli veseivels cun agid de colurs. Pilver, ils mistergners che ornavan la surfatscha dellas casas, tagliavan ora ils remarcabels tetgals, astgavan ver in tec spért cun

<sup>1)</sup> Designau da Dr. Hunziker, Schweizh. p. 106.

lur lavur. Nus lein bugen perdunar, sch' els secumblidavan surmenai dalla luschezia e tagliavan aunc en la preit in text tudestg enstagl d' in «spruch» romontsch, sco ins sa leger sin ina casa a Flond e sin in' outra a Breil. Sin la casa de Gion Gieri Muoth a Breil (1741) stat ei scret: «Auf Gott steht mein Vertrauen.» D' ina casa de Flond, ch' ei fatga giu, ha Dr. Hunziker copiau a siu temps il text:

«Questa casa ha ina fin;  
Mo il tschiel quel stat adina.  
Tont spechen A. Andrea Luta.»

Sin la surfatscha della casa fuv' ei era savens in' ura de suleagl. A Larghera-Sursaissa eis ei conservau ina tala tochen el temps present. Vid casas lenn ei quei probablamein la soletta, ch' exista aunc en Surselva. L' ura consista ord in platt d' aissa sin il qual il mussader de fier ei fermaus. Ella dumbra e muossa mo las uras sereinas, las quallas han la pli gronda valeta per il pur; dis de macort' aura va ei buca schi filau cul temps. —

Ina casa de lenn della Surselva san ins strusch simaginar senza in ne dus lautgets (laupiets) sut las ladas grundas. Cura che las spundas ein resgiadas ora bein, datten ei in stupent aspect alla casa. Sch' igl aspectatur trai aunc en consideraziun las crunas de neglas, nua che la matta romontscha conserva sia flur carezada, sto siu cor

vegnir muentaus. La color viva, recenta della negla contrasta ge schi stupent cun la fatscha brinera della preit decorada cun res e monograms. Las bialas neglas, che sestendan suroragiu, endridan il giuven per forza d'alzar il maun e tonscher per ina de fitgar sin sia capiala. Tgi sa tier contas historias d'amur quella flur ha fatg il mulissier! Contas gadas po il giuven schanau haver alzau si' egliada e giavischau ch'el engartass mo ina niala della persuna carezada, che laghegia davos las rudialas! Contas gadas ha el buca suspirau, ch' il maun senz' ani, che bogna quellas neglas, stuschass vi la fignastra e fress oragiu ina negla, — — ah, ellas ein schi ad ault! La dretga matta, la vera negla, fieran ins buca giun via, ellas selain buca fadigiar aschi tgunsch. — Ei tentass de far ina poesia! — —

Mattei che buca tuts lecturs anflan tonta poesia vid nossa casetta-lenn, pertgei ch' il temps modern ha operau tanientas metamorfosas, ch' igl aspect original ei scurdaus bravamein. Las fignastras ein vegnidas carschentadas malproporzionadamein e las preits veglias surtratgas cun schlondas ne aissas de manti. Reparaturas ha ei adina dau e vegn ei era buc a muncar per il futur; mo ch' il character total della casa vegni buca sfatgs! Aschia ein las schlondas, cun las qualas ins cuviera savens las preits tuttavia buca de blasfemar,



pertgei che lur color stgir-melna sco la tschera va bein a prau cun nos vitgs.

Gleut cun pli daret spért ch' entelgientscha levan haver il renome d' ina casa de crap. Ei han laschau taccar caltschina encunter la preit. Nus havein ina gronda partida de quellas curiosas casas de crap, nua ch' il clavellam ha lavagau la preit. Ils filosofs denter ils purs schevan cun malzuppada malezia, ch' ei seigi vegniu derschiu latg e svidau ovs ella maula per taccar la luschezia vid la casa.

Buca mo il nuncapir dil carstgaun, era ils tschentaners han gidau a scassar la bellezza originala. Duront in pèr tschien onns tgiulan bia suffels atras las preits, dat ei nauschas caliras, che barslentan ils quaders e sfan igl effect della decoraziun. Mintga midada de temperatura ha sia influenza sin il lenn, el tschessa e crescha; la notg schluppegian lu preits e plantschius, sco sch' ils spérts massen atras las sfendaglias, schemessen els mugrins e tabliaus.

In bien tetg cun dètgas grundas ladas contribuescha bia per il schurmetg dellas preits encunter las malas auras, e perquei eis ei da vegl enneu la moda de cuvieren las casas cun schlon-das grossas fatgas dal possessur sez. Las plunas en provisiun, rimnadas sut il cuviert della casa, porschan da tut temps il necessari material per



puspei cuntschar il sclavinau. Encunter las buffanadas dil suffel vegn il tetg segiraus cun metter surenvi lattas e cargar quellas cun dètga crappuna. Per impedir che las grundas vegnien sraviultas dad auras stempradas vegnan quellas u engutadas ne cuvretgas cun plattas. Ina remarcabla vista porschan ils tetgs cuvretgs totalmein cun plattas, sco igl ei regla a Vrin ed en Val S. Pieder. Secapescha che talas peisas — cunzun ch' ils tetgs han schi pintga pendenza — damondan tetgals gross, enzerchels fermes, bien lattiu, gavuns e sportattas bein francadas, schiglioc savess ina dètga tatschada neiv sfraccar ensemen ils termagls.

Las grundas della casa vegnan era prolungidas enqualga cun empunir vid ina ala-tetg ina suosta sin duas petgas. Vischnauncas serradas, nua ch' il sulom ei pli scarts, han paucas de quellas; ton pli numerusas ein ellas vid casas en ucclauns. Secapescha che las suostas, bargias de lenna, clavaziels, clavaus influenzeschan bia sigl aspect della casa, mintgamai sco ei vegnan empuni vid quella<sup>1)</sup>. Il contuorn della casa astgass pilver mussar pli bia risguard per il baghetg, che la gleut habitescha!

Arrivai sut la suosta, la quala porscha per regla schurmetg alla scala d' entrada, lein nus

<sup>1)</sup> Il spazi sper casa, aschilunsch sco las grundas bletschas tonschan, auda alla casa. Las varts dellas grundas schetgas appartegnan buca tier la casa, num ch' ins sappi mussar ora autruisa entras tiarms.

aunc entrar en casa e studiar leu la caracteristica digl interiur.



### La poesia digl intern.

Ei para ehe nos vegls tenevien buca aviert schi stedi l' escha sco nus ozildi; igl jester stueva s' annunziar cun batter il spluntè, che sesanflava quasi vid mintga casa. In plevon de Degen ha anflau per bien de scavar egl esch-casa ina admoniziun, ina doctrina sur dil diever dil spluntè en in distichon latin: «Si ter pulsanti nullus patfecerit, ito, nemo vel est modo vel non libet esse domi» (1696). Quei vul dir: Arva negin sin treis spluntadas, va, u ch' igl ei ne ch' ei plai a negin ded esser a casa.<sup>1)</sup>

Ton il spluntè sco l' outra ferradira dell' escha, siaras, onzas e clavs dattan perdetga, ch' ils fravis dil temps vegl havevien in grond inschin de gravar, storscher e menar il fier; el stueva setschurar sut lur mauns sco stialas sut la spleuna. Nos fravis, che fan pauc auter che pinar rauba de fabrica, duessan far cheu ina scola! —

<sup>1)</sup> Igl esch stiva porta l' arma dils Arpagaus, las treis gelgias burbonicas ed il num Antonius Arpagaus, il qual vegn ad esser igl auctur dil distichon.

Igl esch fuva per ordinari grevs e tier casas fetg semplas ualti maltschecs. Possessurs beinstonts perencunter schavan tagliar ora monograms ne flurs sin las tablas, ne ch' ei fagevan unir aissettas graschlas profiladas en bials desegns. Las fallas fuvan de badugn, ruver ne larischi. A Surssaissa-Zarzana eis ei de ver ina de quellas tagliada ora en fuorma d' utschi, che porta igl onn 1782.

Tier tuttas casas, era per las casas dublas per plirs cussadents, valeva mo in dils eschs-casas sco porta officiala de duvrar tier ils acts pli impurtonts della veta, per sepulturas, battens e nozzas.<sup>1)</sup>

Igl esch-stiva ei naturalmein pli levs e pli bein decoraus ch' igl esch davon, la porta casa. La escha dellas combras e dils tschalers ei generalmein fetg sempli, silpli che la savadira muossa remarcabels ornaments, crenas ne res disponi tenor sistem roman (romanischer Zahnschnitt oder Würfelband). L' escha ei per regla fetg bassa ed il pass fetg aults; mo ei para ch' ils vegls senuspevien buca ded alzar ils peis e storscher il dies. Nus essan daventai bia pli commodeivels e supiervis, nus vertessan era buca in lenn de plantschium schi bass, ch' in stuess batter encunter cul tgau sco quei saveva succeder en biaras casas veglias. Il lenn de plantschium<sup>2)</sup> siara las preits stiva

<sup>1)</sup> Ischi VII pag. 48.

<sup>2)</sup> Auters cantuns della Svizzeria fan era diever de quel.



e dat sustegn al plantschiu-sura. Beinduras para el atras la preit ordaviert, nua ch' igl ei catschau ina spada atras ils tgaus, sinaquei che las preits hagian pli buna retenientscha. Las pli veglias stivas han negin lenn de plantschiu, anzi quel ei vegnius en moda pér cun il duvrar aissas satellas enstagl dellas curregias grossas usitadas oriundamein. Lezzas curregias stretgas, grossas sco palaunca, fuvanda sesezzas resistantas avunda.<sup>1)</sup> Sch' ils meisters capessan de profilar, tagliar ora rosettas e maliar quellas curregias, dess quei aunc ozildi stupents plantschius. Exempels de talas rosettas maliadas ein de ver en ina casa a Sagogn, numnada casa dil grov Victor. Pli novs ein ils plantschius cun tablas per exp. quel della casa digl hof a Trun. Ella casa dina familia Casutt a Falera san ins admirar, co in meister, Giachen Tujetsch (1793), ha capiu de tagliar ora l' evla dubla austriaca sin la tabla-miez dil plantschiu. Ina gronda e biala lavur!

Aschiditg sco la casa valeva per nova, restavan las preits senza decoraziuns; ei fuss ge stau donn de scassar la biala colur naturala dil lenn. Ina gada che las preits ein ruissas empau dals mulauns vegn ei dau colur ne tabliau la stiva, p. ex. cun flurs semegliontas allas tapetas de pupi.

Tier la decoraziun dina stiva attribueschan

---

<sup>1)</sup> Quellas curregias ei reminiscenzas dils plantschius gotics.

era las hartas vid las preits in bionton. Il pli characteristic che nus havein entupau tochen uss ein ils sogns maliai sin glas. Propi valeta artistica han quels buc, mo ei dat biars ch' ein gartigliai pulit e valan tont sco las cromolitografias, ch' ein ussa en usit. Ins entaupera era portrets en jeli e hartas picturadas a maun. Ina fetg biala havein nus viu en la casa pervenda a Sefgein ed in' outra, che representa medemamein Nossadunna, en la casa de president David Cadalbert a Ruaun. Ei valess la peina de scriver ina gada enzatgei sur digl ornar las preits della stiva cun maletgs religios; mo ei basti per questa gada de menar l' atenziun sin il principal ornament religios de mintga stiva catolica, sin ils crucifixs.

Pli baul vegnevan quels crucifixs turniclai ora da noss' atgna gleut. Secapescha che la valeta artistica tonscha ca lunsch; mo els ein nuotaton-meins fetg interessants ed impurtonts. Ils vegls fuvan *nos*, dal tuttafatg nos; quels ded ussa ein jasters, mo secomprai en. Salveien en honor nos crucifixs en stiva e las cruschs, che nos vegls han tschentau ô sper via e sin ils crests! Nos perdavonts han demussau in fin sentiment psicologic entras metter las cruschs cun il Crucifigau demaneivel de lur atgnas stentas e travaglias, en vesta de lur grevas lavurs sin via e sin la cultira. Quellas cruschs cun il tgierp dil Crucifigau, cun

scala, marti, zaunga, guotas, schuom e tgiet, sco ins entaupa tontas gadas sin igl itschess de Sursaissa-tudestga, porschan al cristifideivel in diember moments de meditar. Ins damonda ca ditg, sche las proporziuns della membra seigien gestas; da sesez fan ei sesbassar e scuvierer il tgau de quel che pertratga! Alla finala ei sez il pli stupent crucifix mo ina paupra regurdientscha vid il ver Christus. Dasperas astgan ins renconuscher, ch' il maun che ha tagliau ora quels vuts haveva in respectabel inschin. Cura ch' ils vuts retratgs ord igl jester, che fan tanienta parada, ein stai schi ditg sut l' aura sco las cuzeivlas cruschs de nos luvriers, lu eis ei franc nuot undreivel pli vidlunder. Segiramein ei era il mender crucifix tagliaus da nossa gleut, vegnius undraus entras pli biars devozius suspirs e pertratgs, durent ch' il cunti dulava igl ogn ne stgein, che las statuas fatgas ella fabrica. Il bien meini sulerescha la lavur! —

La descripziun ei desviada empau, mo igl ei perdunabel, pertgei davos la meisa dina stiva bein sclarida dal solegl, che cuchegia tras las rudialas, endrida ei tier ina discurida. En nossas stivettas della casa sursilvana sesanfla ge la meisa de lenn dir, larischi, fau ne ruver egl encarden pli sclariu della stanza. Las meisas veglias, cunzun quellas cun in plat de crap (Schieferplatte),



mettan ora lur peis sco liuns che ruaussan; ellas drovan onz bia plaz. Ussa ein quellas meisunas fermas, ladas, che pudevan portar ina dètga tschavera bandischadas ord stiva e sesanflan en combras, cuschinas u tgaminadas. In diember de quellas han ina certa valur cultur-historica. Las menadas dils peis turnai, las cavadiras, las rosettas, ils intagls de diversa natira muossan savens las nodas caracteristicas della gotica. Con bein stevan las tuaglias gaglias de glin tessidas dalla tatta sin quellas meisas!

Entuorn quellas meissas havevan las pli numerusas familias plaz avunda per guder la tschavera ord la scadiala communabla. Stupent s'explichescha cheu il riug dil psalmist, sicut novellae olivarum in circuitu mensae tuae, sch'ins pertratta vid ina detga rietscha affons redunai vid la meisa cun lur geniturs. Reha clarezia, terlischonts radis crodan atras ils veiders sin quei uliver, aschia che las vestas saunas dils affons paran de flurir entras il solegl. Pilver, sco ils cagls digl uliver verdegheschan ei entuorn tia meisa! —

Cura che la meisada sesparta, anfla ella bauns de seser. Quels bauns liungs vitier las preits ein sco gia Sur Deplazes, prof., ha giu remarcau en sia lavur egl Ischi, annada VIII, characteristics per la veta familiara dils temps vargai; ins fageva plaz per biars. Ussa svaneschan ils bauns ord stiva.

Ei resta mo enzaconts sessels ed in canape pli; stiva biala per visetas! La familia sesligia, minga individuum vul star dapersei, haver siu agen camerletg; societad e divertiment enquera el ella ustria, buca a casa el ravugl de sia familia.

Quels bauns porschevan era plaz avunda per las filieras, ch' ellas savevan star cun las rodas en rietscha e tschentar dina vard la canastra e da lautra la rucca bein cargada. Tgei poesia familiara, sche las vischinas comparevan la sera a cazola cun la roda en bratsch, schevan rusari e cantavan sesend en rudi sin ils bauns della stiva lur canzuns! Quei endridava bein ils ménders sin igl esch; mo ei fuva ca maneivel d' entrar e star a mesa stiva denter tontas buccas bein unschidas per dar tuccas. Dentont seseva la massera sin la trucca lada vitier il létg e deva adatg, ch' ils tiarms digl uorden dettien buca entuorn. Siu dies staunchel dalla lavur saveva sepusar encunter la spunda dil létg, il qual fuva pli baul adina en stiva.

Il létg egl encarden della stiva fuva naturalmein surtratgs cun gardinas. Ord las sdremas aviartas della tenda cuchegia in' aulta pluna plumatschs cun raglas cotschnas ne blauas. Bialas gardinas surcusidas fuvan la luschezia della massera. Sin ils «ex votos» de nossas baselgias san ins ver tgei parada quellas tendas fagevan.<sup>1)</sup> Ord

<sup>1)</sup> Gia muort lur valeta culturhistorica meretan quellas hartas de vegnir conservadas.

la casa de Sgr. mistral David Cadalbert a Ruaun eis ei vegniu vendiu avon zatgei onns ina de quelas tendas, che portava in grond maletg de Nos-sadunna, picturaus a maun.

In aüter encarden della stiva occupescha la pegna, che ha tont'imnurtonza per nies clima freid burriu, ch' il proverbii di: «Ina buna pegna caulda vala tont sco in bien amitg.» Ils mirs gros e la vera «platta pussenta» fladeschan ora ina dega calira, che penetrescha atras ina ruosna sur la pegna tochen sin combra. Igl igniv sto esser caulds, schiglioc fuin ils utschals! Las pegas veglias ein da mir ligiau giu cun caltschina ne arschella. La schinumnada cadeina pegna schurme-gia ils cantuns e survescha per schigentar resti lavau. Beinduras ein quellas ornadas pulit e portan ils schigientamauns surcusi cun rosas cotschnas u blauas.<sup>1)</sup>

Cheu anfla la tatta si' untgida ils dis de gronda ferdaglia e nauschs serenezis. Er' il tat cun la pippa de bubriel-spinatsch e la capetscha cun miserocla filosofescha davos pegna sur la midada dil temps, sco nies poet G. Casp. Muoth conta schibein ellas «spatlunzas»:

«Ah co' il mund ei midaus! — Dal temps ch' jeu  
aunc luvravel,

<sup>1)</sup> Pli da vegl vegnevan las gagglinas tenidas durant igl unviern sut pegna.



Gneva la gleut pi marvegli, luvrava entochen sera. Uss vegn tut de miezdi e tuorna naven da merenda.»

Denter pegna e létg sesanflava pli baul ina meisetta de fermar cun ina falla vid la preit. Quella meisa, ch'ei ussa sco il létg bandischada ord stiva, purtava ella Foppa, cunzun a Laax, il num meisa de Sevgein. Ella ei buca invenziun de quella vischnaunca, pertgei ch' ils auters cantuns della Svizzerza han era en usit ella. Quei num deriva probablamein d' in motiv historic. Igl ei quei ina meisa pintga, dapersei dalla gronda meisa de familia, nua che certs gasts meins impurtonts, sco affonts etc. pon esser vegni plazzai da perdanonza. Sesser sper quella meisa leva pia dir, star dapersei, tener cussegl d' ina vart, esser in tschupel separau dal migliac grond. Quels de Sevgein, che stuevan ir a Laax a cumin, sesevan forsa era leu dapersei, sper atgnas measas, formavan in' atgna gruppa d' ina vard, ina fracziun destaccada dalla part gronda. Da cheu forsa il num «meisa de Sevgein».

D' ina vard digl esch sesanfla il puffet, il qual ei savens ina biala lavur dil scrinari. Donn che bein biars han bandunau nossa tiara! Nus fagein attents sin in en la casa pervenda a Ruaun, sin in auter tier urè Cavegn a Glion (derivonts da Siat), sin in tierz en casa de Valentin Fry ed in quart en casa de Landrichter Meissen medema-

mein a Sumvitg. De quels pli ordinaris, mo tuttavia buca senza valeta, dat ei biars en mintga vischnaunca. A nus eis ei curdau si, co il tgau siarp serepeta tontas gadas vid ils puffens sco motiv de decoraziun. Eis ei forsa ina spirtusa allusiun sin il fretg scommandau, sin il regl della gula, che endrida igl affon suenter la maglia conservada en quellas scaffas, ne ei quei restonzas paganilas? Ils tetgals, puffens e las détgas romontschas s'occupeschan ton cun quella bestia, che ei fa propi patertgar pli lunsch!<sup>1)</sup> — Sch' il lectur romontsch fagess pli bia breigia per carschentar sia biblioteca, che ha per regla maneivel plaz mo sin la cruna sur igl esch ne sur las signastras, lu astgass ins era scriver ina gada zatgei sur de talas curiositats! —

Ils puffets numnai e las meisas descrettas avon ein las meglieras prestaziuns, che nus possedein ariguard scultura. Buca meus d'impurtonza ein las cassas (spundas) de certas sutgas sculturas fetg bein, lu las spundas della trucca e dil létg, che sesanflava en stiva. Beinduras fuvan era ils capugls dil létg turnai ora pulit.

Darar ch'ins emblidava la decoraziun digl esch stiva, glestas profiladas, monograms dils Sogns Nums, flurs, neglas, cors, girlandas tagliadas el lenn serepetan fetg savens. A Sumvitg, en

<sup>1)</sup> Compar. las détgas de dracs e siarps ella Crestomazia.

casa de Valentin Fry, san ins perfin admirar vid igl esch stiva la fuigia de Jesus ell' Egipta. Quellas sculturas en lenn, quels cors, Sogns Nums fusan bein pli de valeta, ch' ils «Herz-Jesu-Schilder» de stuors, che vegnan en moda. Il bi e solid ei iu a piarder ed ha fatg plaz a pauper splenghiem ord igl jester!

Enqualgadas entaupan ins en stiva era tginas de stgein, ruver ne larisich, las qualas dattan perdetga, ch' il bab, che ha schau far, decorar quella, ha selegrau e spetgau vess sin sin εμπrem naschiu. In scazi ston ins metter bein giudamaun! Sch' igl aunghalet cun vestas fluridas ei cavegliaus en ina biala tgina, lu ei la bunetta della mumma dublamein gustusa. —

Nos mistergners duessan studiar empau dapli la decoraziun de nossas stivas veglias e las moblias, che sesanflan leu, enstagl sestentar ton per catalogs cun mobiliar de fabrica. Lavur veglia, ideas novas, talen e maun inschigneivel savessan producir zatgei agen de perfecziun artistica, sche ins temess buca la peina dell' emprova. Ei dess franc amatur persuerter. Igl ei ina gronda muncada, che nos mistergnes fan buca enqual viseta a certas combras e surcombras e train neunavon la toccanaglia de moblias veglias; ei dess per scalper e cunti caussas dal tuttatfatg originalas. Tier nos megliers meisters disdescha la sabien-



tscha, cura ch' ins giavischa ina lavur dal tut originala, atgna, nuot ord ils catalogs de fabrica. Ei para, ch' il pistur sin l' alp, che tagliava ora las stialas de latg e las nodas piaun per ornar la stera en l' alp, havevi pli bia idea della decoraziun ch' ils meisters d' ozildi, ils quals han bein fetg «exactas mesiras,» mo pign senn per l' ornamentaziun. Cheu seigi ei fatg attents sin la lavur de Pader Baseli «Sin Cadruvi,» che porta illustraziuns de quellas stialas. «Selva avon tschien onns» dil medem auctur referescha era din caplon de Selva Sur Weller (pag. 37), che s' occupava cun turniclar ramas etc. —

Cun quellas ideas vulessen nus buca dir ded imitar sco sclavs las lavurs dils vegls. Quei fuss falliu. Il niev ha era dretg d' existenza. Il scriinari duei seviventar viaden egl ornar e luvrar de nos vegls, senutrir da lur saver, unir quei cun las ideas e la savida moderna, lu arriva el plaunsiu de scaffir lavurs «novas» originalas de nunsminda bellezza. La calira interna sto entruidar tier il dretg. Buca rufidar il niev per untgir anavos tier il vegl, mo era buca emblidar la tradiziun de nos perdavonts! La colur brina naturala dellas preitsstiva, il blau, tgietschen e verd della trucca, dellas spundas-létg, dil puffen, il plat cotschnaun della meisa-larisch, il lenn de plantschiu profilau, las curregias dil plantschiu-sura, ils bauns liungs suen-

ter la preit vi, las sutgas, la pegna, quei tut fageva ora la harmonia senza paregl della stiva de nos babuns; mo nuotatonmeins astgein nus buca far grad exact sco ils perdavonts.

La stiva ei il liug principal della casa, nua che la veta familiara seconcentrescha e perquei mereta ella igl empren studi, cura ch' ins vul plidar dalla poesia digl intern della casa; mo nus savein, che las casadas vegnan per ordinari buca dumbradas suenter stivas, mo bein sco «fiugs».

Quei entruidescha nus anavos tier in temps, nua ch' il «fiug,» il liug, nua ch' il fiug ardeva, era il centrum, il principal della casa. Avon che nos vegls hagien giu empriu de baghiar stivas cun pegnas, fuva il fiug della cuschina il liug, nua che la familia seredunava per scaldar la membra marvla dalla ferdaglia, per schigentar il resti e per pinar las tschaveras, ils furtems-camutsch e muntaniala ed ils barsaus d' uors. Ei para curios, che quellas cuschinas havevan mo in pèr orvas streugas, neginas signastras; mo ins astga buc embli-dar, ch' igl esch aviert ne la flomma sin la platta de fiug stuevan porscher la clarezia necessaria. Sin la platta de fiug vegnev' ei cuschinau u en ina vanaun de bronz sin treis peis, ne en in parlet fermaus vid il plumagl ne en cazettas tschentadas sil fier-cazetta (patlè, fargniac). Cun metter sin ina schliusetta de lenn surveva la cazetta era

sco scadiala sin meisa.<sup>1)</sup> Sper la platta de fiug fuvava il tuorn per metter si la caldera de chischar. Il temps modern ha midau e fatg pli emperneivlas las cuschinas. Sin la platta vesan ins daper tut in furnel cun ruosnas ed ils mirs han grondas fignastras. En il mir, sper la platta de fiug, entaupan ins era beinduras ina «turrera», che survecha per svidar ordaviert las auas tschuffas. Las cuschinas ein ussa per regla bia pli schubras e spaziusas, che avon in pèr tschien onns.

Il temps modern ha buca mo schubergiau las cuschinas, era ils loghens de provisiun ein svidai. Ils tschalers fuvan aunc avon circa treis decennis provedi cun rihezias de prument quasi nuncapeivlas a nies temps. In de quels tschalers lein nus visitar. Tenor moda veglia prendein nus ina cazola de seiv entamaun. Sch' il lamegl sco in cusch, arda bein en in dètg puoz de seiv, vesan ins tier l'emprema entrada amiez il tschaler ina hazra meisa, ina plattuna din radi din meter e miez sin ina buoruna lada. Quella meisa portava ina dètga pluna mignucas ne stera piaun, che steva cheu bein a frestg. Sin quellas measas de crap sedustava era il latg en ils curtès e la gromma rimnada en la garmera tgunschamein dal cucu. Enqual gadas secattava era in jester ord tiara taliana en quella societad, ina brel, in butretg vin,

<sup>1)</sup> Compareglia la cuschina el museum retic a Cuera'



che semiava da perdanonzas, nozzas, vischdonzas e vintschidas. — Nus deplorein che quellas fiastas familiaras ein malamein sespiarsas, buca muort il regl de noss' atgna lieua, anzi per amur dil spért de parentela e familia, che vegneva nutrius e man-tenius entras quellas raspadas festivas. Pli baul fagevan ins las fiastas ella cuminonza della fami- lia e parentela; ozildi sesligia la familia si ed ils divertiments vegnan encuri ordeifer la familia, en l' uustria. Con bi e con bein sto ei far al cor de tuts, sch' il bab de casa fa fiasta, suenter che la raccolta ei sut tetg, cun l' entira casada, cun la dunna, che ha compartiu la sort dil suadetsch, cun ils affons, che han stoviu suondar tudi e da- pertut, cun fumegl e fumitgasa, che han gidau emplenir il clavau, begls ed arcuns! Endretg de schigliar ina gada sco sauda ils fretgs rimnai; il temps della lavur havevan ins strusch peda de magliar! —

Ils begls, ch' ins vesa vitier ils mirs porsche- van plaz alla stera piaun ed als magnucs dil Matg. En quels begls saveva la stera pussar ditg e bein avon che la massera culavi il piaun e derschevi il tschalat ella zunaun (briec de piaun), che se- sanfla sin ina cruna dil tschaler. Ils vegls fuvan loschs de posseder bia stera piaun. Fuva il ster vegls e barbus, lu savevan ins, ch' ei mava ca sribel tier en quella casa. «Quels han, quels han

aunc stera veglia!» Buca per ranveria, mobein per manifestar la pussonza della casa fuva era il ster de bara «empau sils onns».

Ell' entira Surselva existeva ne exista aunc ussa l' isonza pli u meins variada, ch' ina figliola portava suenter la bara en baselgia in ster piaun; l' unfrenda dil defunct alla baselgia. Oriundamein vegneva il ster tschentaus en baselgia sin la bara. Construend pli tard il vischi de morts cun spitg, han ins lu entschiet a deponer il ster u sin in altar lateral ne sin ils pass dil chor. Enamiez il ster fermava la figliola ina candeila dubla de tschera. Cun la glisch de quella candeila envi-dava ella lu las candeilas, ch' ils tier-parens els bauns tenevan entamaun.

Quell' isonza tenevan las familias dil tschantaner vargau en gronda honor. Sch' il sir ne la sira quitavan, che la brid cuschinass onz grass, spargnass buca la stera, schevan ei: «Jeu stuess sevolver en bara, sch' ins havess buc in ster d' an-vonz per mei!»

En quei senn tuna era il proverb: «In ster piaun en tschaler, in taler en sac ed ina tschisa fein en clavau munglass ins haver tut igl onn ora.» Quei proverb ei onz sespiars!<sup>1)</sup>

En in dils tschalers entaupan ins era enqual gadas begls de graun, els quals ei vegn conser-

<sup>1)</sup> Nus sperein saver portar in auter onn egl Ischi ina lavur detagliada sur „il ster de bara“. Rem. d. Redacziun.

vau las schettas carnpiertg, ils spinals, andutgels, puolpas ed autras carns d'armal. Perfin igl arcun, in begl grond, profund e lartg cun uviarchels driz-zai si amiez en spitg, secatta beinduras en tschaler, num ch' il ruglament della casa porschevi ad el ina megliera avdonza en combra, en tgaminada ne en ina truasch sper la casa. — Ils vegls fuvan sforzai de seproviantar en uorden per puder serescuder da fomaz e pupiras sco ei fuva il cass anno 1817, che nossa gleut stueva ir vin Tiara-taliana e portar ils sacs sur ils quolms neu. Se-capescha che tala moda de proviantaziun haveva ca riet e custava car, cunzun sch' il garnezi fuva scarts ell' Italia. Il commerci hodiern ha scungirau quels prighels. Ils begls ed arcuns ein ussa il solaz dellas miurs, che gezan lur dents vid las spundas e fan tscheiver cun las miulas restadas da gleut pli beinstonta.

Il tschaler ei buca in plascheivel liug per dar ina liunga discurida, cunzun ch' el ha in terment esch ferm sco ina perschun, il qual ei tschentaus en caltgers de lenn-dir e vegn serraus cun in tschep-siara de ruver ne badugn, che resista sco itschal; perquei lein nus visitar in' altra part della casa meins stgira, las combras.

Las combras de nossas casas-lenn ein per regla fetg semplas. Pér il temps present ha entschiet a dar colur ne tabliar las preits. Mintga-



mai tenor bein manegiar della massera ein las mobílias tschentadas, létgs, begls, truccas, arcuns, scaffas e measas. Ti anflas cheu vid spundas-létg, truccas e measas, che fuvan pli baul en stiva, interessants ornamentals ord tschentaners passai. En trucca cupidan las schlappas-seida e vali, schlappas gagglias surcusidas en aur, schlappas muottas de malencurada; tut quei che ornava las nialas e terscholas dellas giuvnas de tschels onns. Cun agid della massera anflas ti forsa il *stuorz de malencurada*, che fuva en usit tochen la mesadat dil tschentaner vargau. Certs «ex votos» dattan a nus in'idea de quell'isonza de cuvierer il tgau. In fazolet alv vegneva ligiaus sut il baditschun si, in secund mess sul tgau giu, aschia ch' in péz fuva rasaus dal dies giu e dus tunschevan de fermar cun guvas sut il baditschun. Ils fazolets vegnevan fatgs «jeris». <sup>1)</sup>

In impurtont battegl della luschezia feminila fuvan ils fazolets alvs de rasar sur la schuiala e dies giu ed ils tschoss alvs, che survevan per il di de Sognilcrest, cura che las mattauns comparevan en alv e tschupi. Tenor la moda veglia vegneva il tschupi fermaus entuorn il cup della schlappa. Ils fazolets, che las maridadas duvravan, eran da colurs stgiras. Beinduras vesan ins aunc ussa a purtond de quels fazolets ners surcusi cun

<sup>1)</sup> Gestärkt, expressiun romontscha della Lumnezia.

aur, rosas cotschnas verdas u blauas. Tier quels fazolets udeva la casavaica veglia, plein cusadiras e fauldas, e las rassas blauas de carpun cun pendas de vali. Gia da glez temps pretendevan lieungas futidas, «ch' ei seigi da sepertgirar da praus de samada e mattauns de Sognilcrest.» Denton era ei strusch de senuspir dallas bialas fittadas de tschels onns schi fetg sco da quellas ded ozildi, pertgei lezzas savevan per ordinari dir, tut miu fittem ha mia roda filau, miu maun tessiu e miu quitau surcusiu. Ellas savevan era segloriar cun las roschas teilas conservadas en bialas zuolas en scaffas e truccas.

Autras truccas ne scaffas contegnan il resti de batten dils nievnaschi della casa. In bi capetsch fluriu, che ha forse viu il batten din triep fargliuns, ei franc aunc avon mauns. Ei dat era bials mantials ne cozzas surcusidas, che vegnevan duvradas per cuvierer vi igl affon, che compareva avon baselgia per retscheiver il sogn batten. In diember de quellas cozzas eis ei de ver el museum retic a Cuera. Lezzas derivan ord l' Engiadina bassa. Tier nus vegneva per regola u il fazolet alv ne il tschoss de Sognilcrest della mumma duvraus sco manti de cuvierer vi igl affon per il batten. Tgei biala idea! La giuvna ha portau tschupi e tschoss alv en tutta honor tochen las nozzas. Ina gada ch' ella ei lu daventada mumma, cuviera ella

cun las enzennas de siu purschaladi igl affon, che vegn purtaus tier il batten. Vegli l'innocenza restar en jerta, ch'igl affon porti cun honor, quei che la mumma ha smess senza zanur!

Scrassa neuadora las truccas tochen afuns e ti anflas forse aunc faschas gaggias<sup>1)</sup>, caultschas murtetsch, libroc's fluri, casaccas, epolettas sblihidadas din um della casa, che ha surviu egl jester «sut cruna», sco igls vegls schevan. Pilver ei fa bunamein mal de stuer bandunar quellas restonzas dil temps vargau. Ti sedolas aunc dapli, sche ti das in'egliada sur las combras en e vesas leu malcavegliadas las ruccas, rodas, speuls, scavs, pluggieras e tocs taler. Per castitg allas giuvnas de ozildi podessan ins scungerar neutier «il barlot de bargia e surcombras», dal qual nies poet Rhaetus ha semiau ell'annada 46 dil Calender Romontsch. Dai in'egliada si surcombras e ti cape-schas la petra ironia zupada ella praula della «buoba, che leva filar il mescal ord las preits.» Tier il gentar de nozzas fuvan ils spérts della tatta, basatta ed uratta compari. L'emprema ha detg al spus: «Vesas, mia comba ei vegnida zopa cun menar la roda!» La basatta ha detg: «Cun sestender per l'aua de filar, hai jeu survegniu in schi grond nas!» «Cun mirar stedi sil fil sundel

<sup>1)</sup> Fuva la familia en malencurada, duvravan ins faschas cun flurs neras. Compar. ils exempels dil museum retic.



jeu vegnida tschocca,» ha l'uratta finiu, «e per quei lai buca filar la spusa, sche ti vul buca, che ella vegni macorta!» Stupentas printgas! Donn che las veglias ein lu stulidas en in fiat, schiglioc saveva la raspada de nozzadurs aunc tedlar zatgei!<sup>1)</sup>

Ei seschass aunc disquorer de pliras caussas, che sesanflan en las combras de nossas casettas-lenn, mo nus cartein de haver fatg attents sin il principal e lein sperar, che questa lavur attribueschi enzatgei per stimular l'amur per tut quei, ch'ei nies agen. Sco la noblezia dell'olma, las qualitats dil character laian s'encorscher giud la fatscha dil carstgaun, aschia s'exprima il character de nossas generaziuns passadas vid lur modas de baghiar, sevestgir, rir e far fiasta, bargir e portar malencurada. Vid la terlischur dils égls enconuschan ins la cuntentientscha interna dil cor human, giud la tempra harmonica de nossas casas il spért de sempladat ed il senn per il bi, dal qual nos perdavons fuvan animai.

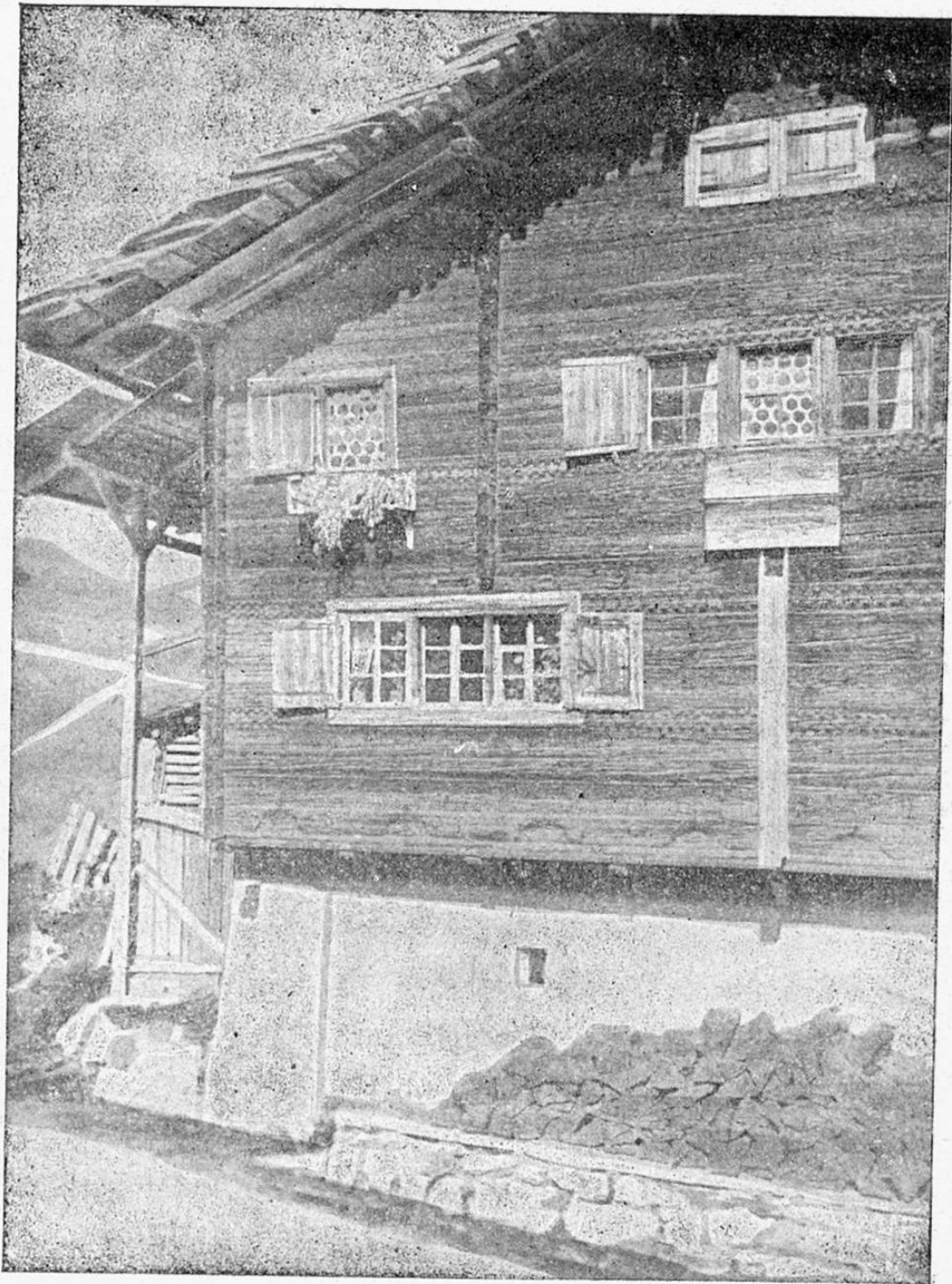
La harmonia totala de nos vitgs vegn ussa sguardinada entras ils baghetgs novs, che semi-scheiden denteren. Igl ei il medem sco tier las modas de sevestgir, nua che niev e veder vegnan uni senza gust ed entelgientscha. Il niev, ch'ei veramein bi e solid, drova buca vegnir scassaus; mo quei ston ins pretender, de tractar empau pli bufatg il vegl. Buca mintga casa nova ei biala,

<sup>1)</sup> Dr. Decurtins Chrestomatia II tom. pag. 63.

anzi biaras semeglian chistas alvas derschidas si-dretg. Era ils numts tudestgs dellas ustrias ena-miez vitgs romontschs van mal a prau cul lun-gatg, che vegn plidaus sin via ed en casa. Buca sefar de tudestg ne franzos, cura ch'ins ei buc; buca dir menzegnass, gnanc cul num della casa buc! —

Cun descriver nossas casas-lenn della Sur-selva havein nus vuliu destedar interess, tschaffen ed amur per l'jerta retscharta da nos babuns. Vegli la Romania studiar quei e lu impedir, che il temps modern metti en fossa tut il bi e bien, il qual nos vegls han laschau anavos. Fuss ei buca ina biala caussa, sche tuts commembers della Romania luvrassen tenor puder e saver per sur-vegnir in museum empau sco quel dils Engiadi-nes? Tuts stuessan portar enzatgei, tgi ina schlappa surcusida, tgi ina biala sutga, tgi ina spunda-létg ornada, tgi ina meisa, tgi in puffen; cun buna ve-glia da tuttas varts savessen ins arrivar tier ina biala rimnada de valeta culturhistorica. La Ro-mania duei esser ina ligia de salvament de nossa entira jerta paterna, buca mo per la literatura. Salveien era quei frust ord noss' jerta!





**Casa a Larghera-Sursaissa.**

(Mira pag. 145.)

Fotografia de stud. teol. Hermann.



## Nomenclatura.

Per studis pli profunds sur digl origin de nossas casas e della vegliadetgna de nossa cultura ha ei gronda impurtonza d'enconuscher ils numms duvrai da pievel e meisters per ils baghetgs, lur partiziuns ed elements constructivs. Perquei havein nus sedau breigia de rimnar quella nomenclatura, aschi complet, sco igl ei stau pusseivel a nus. Ei vegn risguardau ils dialects principals della Lumnezia, Foppa e Cadi. Plaids specifics *mo* dina vallada ein nudai cun la lettera iniziala L. F. C. della respectiva contrada. Quels numms han passau l'uatga de plirs meisters ord quell'as treis valladas.

1. **Baghetgs:** Casa; clavau; bargia, baracca, tschabracca, baita, susta; uel, uegl (L.), nuel (F.), nuegl (C.); pistrin (L.F.), pistregn (C.); camon, camona = tegetta senza tschaler e fueina; ficler, fecler = tegia cun fueina senza tschaler, tegia; truasch (L.F.), truaisch (C.) = baghetg de provisiun dapersei della casa; clavaziel, fanè (L.C.) = clavau pign senza uegl; zona = suosta de cauras e nuorsas.
2. **Parts della casa:** tschalèr; tgaminada, tgaminada, stiva; stivetta (L.), stebli (C.), combra-tras (F.); zulèr, sulè, gang; combra; combra en

gebel, combra dil gebel; surcombras, estric (C.F.), il plantiu (C.); lautga, lautget (L.F.), laupia, laupiet (C.); alzada.

- 3. Construcziun e material:** il zol, = lenn rodun de far clavau; il tigliel (L.), tingleuls, il quader; il mugrin = Wettkopf; la mugrinada = Wettkopfreihe; mugrinar = wetten; encavrar, encavradar = wetten; il darschun = clavella de roma per fermar ensemen ils quaders; il murcal = lenns quorts denter esch e mugrin ne lenns dellas spartgidas en clavau; ils cavrets = Unterzüge im Balkenkeller; las curregias dil plintschiu = Riemen der Stubendecke; il len de plintschiu; castradira, encastradira = Verfü gung der Stubendiele; encastrar, castrar, chistrar = verfügen; la plema de mir (C.), la sola, = igl emprem lenn della preit tschentaus sil mir; il tschentamen, la tschentada, ils lens de tschentamen = l' emprema crusch preit sil mir; la surtschentada = der Ueberschutz; la strintgiera (L.), la startguira (C.) = la davosa aissa catschada atras la preit per serrar il plintschiu, Schwille; il pardugn, bardugn (L.), pardeun, pardaun (F.C.) = l' emprema sutga oragiudem sut ils tetgals; ils postigliuns (L.), ils polischs (C.), = clavellas dils enzerchels; il gavun (L.F.), giavun (C.) = il punachel, che ferma igl enzerchel oragiusum il tetg; il chischier (L.), la sporlatta (L.F.), latta de grunda (C.); il tetgal

= Dachfette; il curmanal (L.), curmal (F.), curmar (C.), culmal, culma, culm, culmèr, spitg dil tètq (L.) = Dachfirst; anzerchel, iserchel (L.) izerchel, cerchel, isiarhels, iserchels = Rafen; las sutgas = Dachstuhl; schlondas; plattas de tetg, che vegnan tschentadas sin las lattas sigl enlatiu; la gronda, grunda (bletscha e schetga) = Dachrand, Traufe; il stellischein, stellischogn (C.) = grunda bletscha, Tropfseite; il cuviert, il cuvretg, (schetg e bletsch) (L.F.) = tut quei ch'ei cuvretg entras il vargar ora dellas alas dil tetg; il piestg, piest, posts, postamenta = Fensterstöcke; ils fenestrels = Fenesterrahmen; la rudiala = die Scheibe; il veider (L.), il glas, la glasa; il barcun; l' ala barcun; esch-davon, esch-davos = Haupt- und Nebeneingang; la porta = das Tor; la sava, las savas = Türpfosten; savadira, savamenta, eschadira = Türgericht; uschi (L.), ischi (F.) = clavella de fermar igl esch; falla; tschepsiara; schlegn, schlenc; mantenè (L.) = onza ne clavella de pegliar e trer neu igl esch; il spluntè (L.), il spluntader, il clofer (C.) = Türklopfer; onza, spreunga = Türspangen; curschin = Türhacken; il lieden, igl jeden (L.), igl edem, (F.), igl jedel-sura e sut = Ober- und Untertürner; il tgamin; la femèra, femanèra, fuganèra (Vrin) = bural per las cuschinas senza tgamin; la platta de fiug = Herdplatte; il furnel = Herd mit Löchern; la fueina, furnascha (F.L.), furnai-



scha (C.) = Feuergrube im Freien; la pegna; il bural della pegna; la bucca pegna. —

4. **Uegl:** La pun uegl, il puntiv, il pantun (L.F.); la spartgida, spartida, spartiu, il denter, il pusalau, il pursalau (L.); las canals dil pusalau, il piogn su e sut, lenn su e sut della spartgida; pursepen; spunda-pursepen; funs-pursepen; rusnas-pursepen; il fussau; ischenchel, ischentgel = Balkenunterzüge im Stall; il paleunc, ils paleuns, la paleunca; il peitmir, peimir; la cantunada; las orvas = Lichtöffnungen des Stalles. —

5. **Clavau:** lenn-su e sut-porta; glemet, permuglia (C.), parsui (C.), sutga scalprada, lenn sur porta; las plemas = savas dellas portas clavau e spartgidas dils ladretschs e lentischals; iral = Tenne; cassa digl iral, spunda digl iral; igl arpischel, arbischel (L.) = lenn sut iral; siara digl iral (L.), tgaus digl iral; ladretsch, walmet (Sumvitg); lentischi, streglia, = part dil ladretsch; la foppa dil clavau = sch' il clavau ha neginas spartgidas e negin iral; il lattiu (L.) = lattas sut il tetg per metter si graun; la rescha, rischa, la raufla = ruosna ded ir dal clavau giu von uegl; talina = lattas vid la preit ordaviert per metter si il graun; il chischnè; las preits pintgas (C.) = preits entadem iral.

