

**Zeitschrift:** Illustrierte schweizerische Handwerker-Zeitung : unabhängiges Geschäftsblatt der gesamten Meisterschaft aller Handwerke und Gewerbe

**Band:** 38 (1922)

**Heft:** 22

**Rubrik:** Ausstellungswesen

### **Nutzungsbedingungen**

Die ETH-Bibliothek ist die Anbieterin der digitalisierten Zeitschriften. Sie besitzt keine Urheberrechte an den Zeitschriften und ist nicht verantwortlich für deren Inhalte. Die Rechte liegen in der Regel bei den Herausgebern beziehungsweise den externen Rechteinhabern. [Siehe Rechtliche Hinweise.](#)

### **Conditions d'utilisation**

L'ETH Library est le fournisseur des revues numérisées. Elle ne détient aucun droit d'auteur sur les revues et n'est pas responsable de leur contenu. En règle générale, les droits sont détenus par les éditeurs ou les détenteurs de droits externes. [Voir Informations légales.](#)

### **Terms of use**

The ETH Library is the provider of the digitised journals. It does not own any copyrights to the journals and is not responsible for their content. The rights usually lie with the publishers or the external rights holders. [See Legal notice.](#)

**Download PDF:** 17.11.2024

**ETH-Bibliothek Zürich, E-Periodica, <https://www.e-periodica.ch>**

tragsleistung an die Arbeitslosen-Versicherungskassen für das Jahr 1922 vergütet der Bund diesen ein Drittel der von ihnen im laufenden Jahre an unverschuldet Arbeitslose am Ort ausbezahlten Unterstützung zurück. In Ausführung des Artikels 3 dieses Beschlusses hat der Bundesrat einen ausführlichen Beschluß gefaßt, der im besondern die Bedingungen festsetzt, die von den Arbeitslosen-Versicherungskassen, welche Bundesbeiträge beziehen, erfüllt werden müssen. In der Regel wird verlangt: a) Die Kassen müssen jeden erwerbsmäßigen oder der Arbeitslosenversicherung fremden Zweck ausschließen. b) Sie müssen eine eigene Buch- und Kassensführung haben und für eine richtige Anlage und Verwaltung der Gelder Gewähr bieten. In der Rechnung sollen namentlich ersichtlich sein: die Buchung des Bundesbeitrages, die Beiträge anderer öffentlicher Verwaltungen, die Einzahlungen der Mitglieder, die Zahl der Unterstützten und der Unterstützungstage, sowie die Höhe der ausbezahlten Unterstützungsgelder. c) Die Kassen müssen ferner genaue Vorschriften über die Leistungen der Mitglieder und die Gegenleistungen der Kasse, sowie über die Verwendung der Rechnungsüberschüsse und Fonds haben. Wo die Verhältnisse es gestatten, ist der Bundesbeitrag zur Schaffung oder Aufnung eines Reservefonds zu verwenden und sicher anzulegen. d) Die Unterstützungen dürfen nur an unverschuldet Arbeitslose am Ort ausgerichtet werden. e) Die Leistung der Kasse an die Arbeitslosen soll in einem für die Werttage auszureichenden Taggeld bestehen. f) Die statutarischen Leistungen der Mitglieder dürfen nicht zufolge des Bundesbeitrages vermindert werden. g) Der Betrieb der Kassen ist fortzuführen, solange nicht zwingende Gründe entgegenstehen; der Weiterbestand der Kassen soll finanziell gesichert sein. Der Bundesbeitrag kann Kassen, deren Weiterbestand nicht gesichert ist, verweigert werden. h) Die Kasse muß für die nötige Kontrolle und Verbindung mit dem Arbeitslosennachweis, bei dem der Arbeitslose eingeschrieben ist, besorgt sein. i) Die Kassen sollen den Kantonen, die ihnen ebenfalls Subventionen gewähren, auf ihr Verlangen mitteilen, welcher Anteil am Bundesbeitrag auf die Gesamtheit der in den betreffenden Kantonen wohnenden Mitglieder entfällt. k) Die Kassen haben dem eidgenössischen Volkswirtschaftsdepartement ihre Statuten, Reglemente und übrigen Vorschriften, sowie jede Abänderung derselben in zwei Exemplaren einzusenden.

Die Auszahlung des Bundesbeitrages geschieht nach Prüfung der Jahresrechnung der Kassen. Gestützt auf vierteljährliche Ausweise können vorbehaltlich der Genehmigung der gesamten Jahresrechnung Vorschüsse gewährt werden. Die zuständige Amtsstelle hat das Recht, jederzeit Einsicht in die Geschäftsführung einer vom Bund subventionierten Kasse zu nehmen.

## Verbandswesen.

**Kaufmännische Mittelstandsvereinigung der Schweiz R. M. S.** Die erste ernerische Gewerbeausstellung in Altdorf bot einer Reihe von Organisationen Veranlassung, schweizerische oder regionale Tagungen dorthin zu verlegen. So auch die R. M. S., die etwa 14,000 Mitglieder zählt, am 20. August. Nachdem am Vormittag die zahlreich eingerückten Delegierten und sonstigen Vertreter des kaufmännischen und gewerblichen Mittelstandes die Gewerbeausstellung besucht hatten, wurde nachmittags 2 Uhr im Hotel Krone die Delegiertenversammlung eröffnet. Die Regierung des Kantons Uri und die Gemeindebehörde von Altdorf waren vertreten, erstere durch Herrn Regierungsrat Infanger, letztere durch

Herrn Vizepräsident F. Huber. Nach dem Eröffnungs- und Begrüßungswort des Vorsitzenden, Herrn Rurer (Olten), folgten kurze Ansprachen von Herrn Landrat Andr. Huber namens der Regierung und des Ausstellungskomitees, Herrn Großratspräsident Höchli (Basel) für die Zentralleitung des Schweizerischen Gewerbeverbandes, Herr Hauptmann Huber für den Einwohnergemeinderat Altdorf und Landrat Jonas Bühler (Flüelen) für den Kantonalen Rabattverein. Sodann folgten die Referate der Herren Lauri, Zentralpräsident des Verbandes Schweizerischer Spezererhändler, Zofingen, über das neue Arbeitsprogramm und Oberst Erny (Marau, Zentralpräsident des Schweizerischen Textildetaillistenverbandes, über die Stellung der Gruppe Handel in der schweizerischen Gewerbepolitik und im Schweizerischen Gewerbeverband.

## Verkehrswesen.

**Das Resultat der VI. Schweizer Mustermesse.** Man schreibt uns: Um über das geschäftliche Resultat der Krisen-Mustermesse 1922 eine einigermaßen zuverlässige Übersicht zu gewinnen, wurde unter den Ausstellern wiederum eine Umfrage veranstaltet. Das Ergebnis dieser Enquete zeigt nun klar, daß man mit dem geschäftlichen Erfolg der VI. Schweizer Mustermesse in Basel zufrieden sein kann, besonders wenn die bösen Zeitverhältnisse berücksichtigt werden. Wohl wurden keine sehr großen Geschäfte abgeschlossen; aber es war allgemein eine Besserung und Wiederbelebung des Geschäftsverkehrs zu konstatieren.

Der Fragebogen wurde von 505 Ausstellern oder 62% der Gesamtausstellerzahl beantwortet. Die Antworten sind demnach zahlreich genug, um allgemein gültige Schlüsse zuzulassen.

Auf die Frage: „Haben Sie durch die Teilnahme an der VI. Schweizer Mustermesse einen Erfolg erzielt“, haben 417 von 505 antwortenden Ausstellern oder 82% bejahend geantwortet. Die Mehrzahl der Aussteller hatte also einen Erfolg aufzuweisen.

Der Erfolg der Schweizer Mustermesse war damit 1922 namentlich im Vergleich zum Vorjahre wesentlich größer. An der Messe 1921 hatten 67,3% der Aussteller, welche den Fragebogen ausfüllten, mit Erfolg teilgenommen; an der Messe 1922 betrug die Zahl der erfolgreich teilnehmenden Firmen 82,5%.

Die zweite Frage der Enquete: „Hat die VI. Schweizer Mustermesse Ihnen neue Geschäftsbeziehungen oder neue Kunden gebracht?“ wurde von 475 Ausstellern beantwortet, von denen sich 308 oder 65% bejahend äußern. Der Erfolg der Schweizer Mustermesse 1922 ist also auch in dieser Hinsicht als verhältnismäßig günstig zu taxieren.

Einzelheiten über die Enquete werden noch im Offiziellen Messbulletin veröffentlicht werden.

Es ist zu hoffen, daß der befriedigende Erfolg der Messe 1922 gute Wirkungen auf die Beteiligung an der VII. Schweizer Mustermesse 1923 ausüben wird.

## Ausstellungswesen.

**Die erste werdenbergische Gewerbe-, Industrie- und Landwirtschafts-Ausstellung in Buchs** wird am 30. September beginnen. Die Vorbereitungen sind in vollem Gange.

**Gewerbe-Ausstellung Bischofszell.** Die Vorbereitungsarbeiten für die Ausstellung, die vom 16. September bis 1. Oktober dauert, gehen ihrem Ende entgegen. Die

beiden neuen geräumigen Hallen, verbunden mit der renovierten Turnhalle, geben dem alten Bischofsstädtchen schon heute ein festliches Aussehen. Den weiten Platz vor den Ausstellungsgebäuden hat die kunstsinvolle Hand des Gärtners in einen grünen Rasenplatz verwandelt, durchwirkt mit leuchtenden und duftenden Blumenbändern. Auch in der Musterfriedhofanlage schreitet die Arbeit rüstig voran.

**Margauisch-kantonale Gewerbeausstellung.** Eine aus allen Volkstreffen besuchte, vom Handwerker- und Gewerbeverein Brugg einberufene Versammlung beschloß einstimmig und mit Begeisterung, sich beim aargauischen Gewerbeverein energisch dafür zu verwenden, daß dem Platze Brugg die Durchführung der kantonalen Gewerbeausstellung vom Jahre 1925 übertragen wird. Die Versammlung war sich bewußt, daß sie in dieser Sache die gesamte Bruggger Bevölkerung hinter sich hat. Für die ersten Vorarbeiten wurde bereits ein Komitee eingesetzt.

## Verschiedenes.

† **Schmiedmeister Friedrich Bossert-Burger** in **Wildegg** (Margau) ist am 27. August gestorben.

**Vom Hypothekarmarkt.** Auf Einladung des Zentralverbandes schweizerischer Haus- und Grundbesitzervereine, des schweizerischen Gewerbeverbandes und des schweizerischen Baumeisterverbandes versammelten sich in Olten Vertreter der Kreditinstitute, des Bauernverbandes, des schweizerischen Städteverbandes, der Hoteltruhhandgesellschaft und des eidgenössischen Finanzdepartements zur Besprechung der Verhältnisse auf dem Hypothekarmarkt. Nach Anhörung eines Referates von **Zürcher-Galliker** in Luzern über den Hypotheken- und Lastenschutz und eingehender Diskussion beschloß die Versammlung einstimmig die Einsetzung einer Studienkommission, die aus den Vertretern der genannten interessierten Gruppen besteht und von Nationalrat **Dr. Seiler** in Vetzlar präsiert wird. Die Kommission soll die Frage des Schutzes der nachstelligen Hypotheken studieren und Vorschläge für ein Versicherungsprojekt ausarbeiten.

## Literatur.

**Das Bürgerhaus in der Schweiz.** Dritter Band. Kantone St. Gallen und Appenzell. Zweite Auflage. Preis: 30 Fr. Verlag: Art. Institut **Drell Füßli**, Zürich.

Von dieser großzügig-verdienstlichen Sammlung in Schrift und sorgfältig-reichhaltigem Bild des architektonisch-historisch bedeutsamen im Häuserbestande der Schweiz erscheint der III. Band nun in zweiter unveränderter Auflage. Er umfaßt den ersten Teil des Bürgerhaus im Kanton St. Gallen und das Bürgerhaus im Kanton Appenzell, das der Bauweise nach mehr oder weniger zusammengehörige Gebiet nördlich der Alpsteinkette und der Churfürsten mit der Stadt St. Gallen, Rorschach, der Stadt Wil, dem Toggenburg und dem Kanton Appenzell. Am eingehendsten sind die drei Städte und aus dem städtelosen Kanton Appenzell Trogen behandelt, von den übrigen Landstrichen liegen treffliche Stilproben vor. Die Sammlung des Materials hat Architekt **Sal. Schlatter** in St. Gallen besorgt.

**Technische Träume** von **Hanns Günther**. Mit 29 Bildern im Text und farbigem Umschlag von **W. Blanck**. 81 Seiten. Preis Fr. 2.— broschiert; Fr. 3.— gebunden. Verlag **Rascher & Cie.**, Zürich, 1922. Gleich in 10,000 Exemplaren gibt **Hanns Günther**,

welcher für die Volksbücherei „Aus Natur und Technik“ schon so manches treffliche und anregende Buch geschaffen hat, diese „Technischen Träume“ heraus. Eine Zahl, welche die Zuversicht des Herausgebers verrät, mit seinem neuesten Werklein einen starken Erfolg zu haben. Möge sich dieser einstellen, diese Arbeit verdient ihn in vollem Maße. Sie zeigt dem Leser das ungeheure Streben des Menschen um die Erreichung immer neuer und immer größerer Errungenschaften, es läßt uns einen ergreifenden Einblick tun in das weite phantastische Reich der Erfindungen, in die Wunderwelt genialer Träume, welche gewaltigen Neuerungen auf dem Gebiete der Technik gelten. So wird das Büchlein, das in allgemein verständlicher Weise geschrieben ist, allen denen viel zu sagen wissen, die der Technik Interesse entgegenbringen.

## Aus der Praxis. — Für die Praxis.

### Fragen.

**NB. Verkaufs-, Tausch- und Arbeitsgesuche** werden unter diese Rubrik **nicht aufgenommen**; derartige Anzeigen gehören in den Inseratenteil des Blattes. — Den Fragen, welche „unter Chiffre“ erscheinen sollen, wolle man **50 Cts.** in Marken (für Zufendung der Offerten) und wenn die Frage mit Adresse des Fragestellers erscheinen soll, **20 Cts.** beilegen. **Wenn keine Marken mitgeschickt werden, kann die Frage nicht aufgenommen werden.**

**647.** Wer hätte gut erhaltene **Abrihtobel-Maschine** 45 bis 50 cm, mit runder Messerwelle, und 1 **Diehhobel-Maschine** 60 cm, mit passendem Borgelege, abzugeben? Offerten unter Chiffre 647 an die Expd.

**648.** Wer hätte gebrauchte, aber noch gut erhaltene eiserne **Momentschraubzwingen**, **Momentschraubnachte** und **Baumeler's Momentschraubzwingen** abzugeben? Offerten mit Beschreibung und Preisangabe an **K. Hafner**, mechan. Schreinerei, Urtheim (Margau).

**649.** Wer hätte eine kleinere, gut erhaltene **Obtpresse** billig abzugeben? Offerten unter Chiffre 649 an die Expd.

**650.** Wer liefert kleine **Holzkästchen**, poliert, nach Zeichnung? Offerten unter Chiffre 650 an die Expd.

**651.** Wer liefert den **Dichtungstitt Manganit** oder **Manganisit**? Offerten unter Chiffre 651 an die Expd.

**652.** Wer hätte 1 **Posten Hagenbuchen-** oder **Mehlbaumhälllinge**, event. **Bretter** von 5 cm Dicke, abzugeben? Offerten mit Angabe an **Joh. Oberhard**, mech. Drechslererei, Kloten (Sch.)

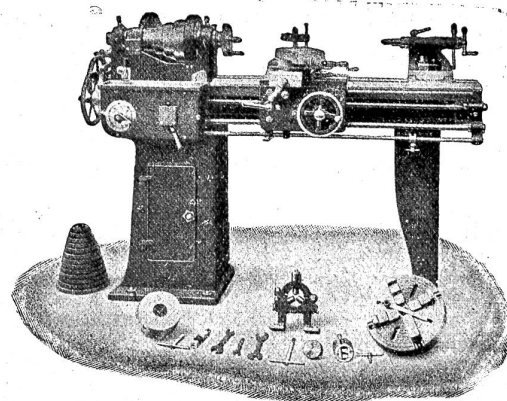
**653.** Wer hätte 1—2 **Dampfkochkessel** von 300—500 Liter Inhalt abzugeben? Offerten unter Chiffre 653 an die Expd.

**654.** Wer hätte abzugeben 1 **ältere, gute Abrihtmaschine**, Breite ca. 40 cm? Offerten unter Chiffre 654 an die Expd.

# Werkzeug - Maschinen

aller Art

1698



**W. Wolf, Ingenieur** :: vorm. **Wolf & Weiss** :: **Zürich**  
Lager und Bureau: **Brandchenkestrasse 7.**