

# Verschiedenes

Objekttyp: **Group**

Zeitschrift: **Illustrierte schweizerische Handwerker-Zeitung : unabhängiges Geschäftsblatt der gesamten Meisterschaft aller Handwerke und Gewerbe**

Band (Jahr): **38 (1922)**

Heft 26

PDF erstellt am: **05.08.2024**

## **Nutzungsbedingungen**

Die ETH-Bibliothek ist Anbieterin der digitalisierten Zeitschriften. Sie besitzt keine Urheberrechte an den Inhalten der Zeitschriften. Die Rechte liegen in der Regel bei den Herausgebern.

Die auf der Plattform e-periodica veröffentlichten Dokumente stehen für nicht-kommerzielle Zwecke in Lehre und Forschung sowie für die private Nutzung frei zur Verfügung. Einzelne Dateien oder Ausdrucke aus diesem Angebot können zusammen mit diesen Nutzungsbedingungen und den korrekten Herkunftsbezeichnungen weitergegeben werden.

Das Veröffentlichen von Bildern in Print- und Online-Publikationen ist nur mit vorheriger Genehmigung der Rechteinhaber erlaubt. Die systematische Speicherung von Teilen des elektronischen Angebots auf anderen Servern bedarf ebenfalls des schriftlichen Einverständnisses der Rechteinhaber.

## **Haftungsausschluss**

Alle Angaben erfolgen ohne Gewähr für Vollständigkeit oder Richtigkeit. Es wird keine Haftung übernommen für Schäden durch die Verwendung von Informationen aus diesem Online-Angebot oder durch das Fehlen von Informationen. Dies gilt auch für Inhalte Dritter, die über dieses Angebot zugänglich sind.

Die Holzverfeinerung in Rübli (Graubünden) ergab folgendes Resultat: Blockholz erster Klasse, gesund, rißfrei, aufgerüstet am Waldweg, in Längen nach Weisung des Käufers, von 30 cm Durchmesser an aufwärts Fr. 31.50 per Festmeter; Blockholz zweiter Klasse, abwärts bis zu 20 cm Durchmesser, im übrigen die nämlichen Bedingungen Fr. 18. Eine Partie Windwurfholz im „Lizwald“ erzielte einen Durchschnittspreis von Fr. 26 per Festmeter aufgerüstet im Wald. Es handelt sich in der Hauptsache um dünnere Ware.

## Verschiedenes.

† **Architekt Robert Elmiger, Professor in Luzern** starb am 19. September plötzlich durch Herzschlag im Alter von 54 Jahren. Er war am 10. Dezember 1868 in Ermensee geboren, worauf er von 1884—1888 an der Kunstgewerbeschule in Luzern Unterricht genoß. Er pflegte vorwiegend das Fach der Architektur und der Malerei. Nach Absolvierung der Schule kam er 1888 als Zeichner in das Architekturbureau Cattani in Luzern, wo er bis 1892 arbeitete, in welchem Jahre er dann als Zeichenlehrer an die Kantonschule und technische Zeichenschule in Sarnen gewählt wurde. Hier widmete er sich neben dem Lehrberufe auch der praktischen Ausübung im Baufache, erbaute die Villa Landenberg, leitete den Neubau der Kapuzinerkirche und des Klosters in Sarnen und schuf auch einige Villen am Bierwaldstättersee. 1900 erfolgte seine Wahl als Lehrer des Zeichenfachs an der Realschule und der Kunstgewerbeschule in Luzern. Elmiger war ein tüchtiger Aquarellist, als welcher er an schweizerischen und luzernischen Ausstellungen manchen Erfolg buchen konnte; auch als Landschaftler hat er sich versucht und dabei mit Vorliebe den Rotsee und seine stillen Ufer in ihrem jahreszeitlichen Farbenglanz geschildert. Mit Elmiger ist ein liebenswürdiger, umgangfroher Mensch und tüchtiger Lehrer und Künstler dahingegangen, der bei seinen Freunden, die von seinem plötzlichen und frühen Tod überrascht sind, in gutem Andenken bleiben wird.

(„Luzerner Tagblatt.“)

† **Malermeister Rudolf Schwarz-Wyler in Bern** starb am 24. September im Alter von 49 Jahren.

† **Dachdeckermeister Hans Blattner in Aarau** starb am 26. September durch Unfall im Alter von 57 Jahren.

† **Dachdeckermeister Josef Anton Moser in Steinach (St. Gallen)** starb am 25. September im Alter von 75 Jahren.

† **Maurermeister Jakob Seger-Schümperli in Ermatingen** starb am 14. September im Alter von 75 Jahren.

**Baufubventionen und Notstandsarbeiten.** Der Bundesrat berichtet der Bundesversammlung über die Aufwendungen des Bundes für die Subventionierung von Bauten und Notstandsarbeiten, die insgesamt 80 Millionen ausmachen. Bis 1. August 1922 sind 71,166,700 Franken definitiv durch Subventionsentscheide an die einzelnen, bereits ausgeführten oder in Ausführung begriffenen Bauarbeiten zugesprochen worden. Über den Rest von 8,833,300 Fr. ist durch vorläufige Kreditzuweisungen an die Kantone zwar ebenfalls verfügt worden. Es fehlen aber zurzeit noch die genauen Angaben über die Verteilung im einzelnen. Der gesamte Baukostenbetrag, der mit den 71 Millionen Franken Bundesfubvention ausgestellt wurde, erreicht die Höhe von nicht weniger als 612 Millionen Franken. Erfahrungsgemäß entfallen ungefähr 65% der Baukosten, im vorliegenden Fall also rund 400 Millionen Franken, direkt oder indirekt auf Arbeitslöhne.

**Spiezer Lederarbeiten.** In den letzten Schweizerwochen fielen die Spiezer Lederarbeiten als eine neue Industrie auf, die in der Umgebung von Spiez hauptsächlich als Heimarbeiten ausgeführt werden. Mit diesen Arbeiten wird ein Zweig des Kunstgewerbes in die Schweiz verpflanzt, der in einigen Gegenden Deutschlands ebenfalls als Heimarbeit betrieben wird. Die Arbeiten sind handmodelliert, wobei das Dekor herausgetrieben wird. Oftmals wird das Muster gefärbt, hauptsächlich bei Pflanzenmotiven. Die Arbeiten, die jetzt in der Abteilung „Kunstgewerbe“ der Gewerbeausstellung in Bern ausgestellt sind, zeigen eine reiche Kollektion von Handtäschchen, ledernen Rissen, Brieftaschen usw. Die Arbeiten zeichnen sich durch geschmackvolle, saubere Ausführung aus.

(„Bund“.)

Die begonnenen Restaurationsarbeiten an der **St. Franziskus-Kirche in Locarno** haben eine freudige Überraschung gebracht. Auf dem großen Bogen und in der Apsis wurden, unter einer glücklicherweise leicht wegzuschaffenden Kalkschicht sehr schöne und ziemlich gut erhaltene Malereien entdeckt, welche neben dem künstlerischen auch einen historischen Wert zu haben versprechen. Etwas solches hatte sich vor ungefähr dreißig Jahren in Ascona, bei der Restaurierung der dortigen Kollegiumskirche ereignet.

Die **Metallwarenfabrik Zug** erzielte im Geschäftsjahr 1921/22 einen Reingewinn von 378,700 Fr. (i. B. 353,267 Fr.). Daraus werden wie im Vorjahre den Reserven 20,000 Fr. zugeschrieben; auf das nunmehr voll dividendenberechtigte Gesellschaftskapital wird eine Dividende von 7% gegen 8% im Vorjahre ausgerichtet. Als Tantieme werden 19,044 Fr. (18,992 Fr.) verteilt, für wohltätige Zwecke 20,000 Fr. verwendet und 164,303 Fr. (i. B. 124,646 Fr.) auf neue Rechnung vorgetragen. Die letzten Vorzugsdividenden betragen seit 1917 bis 1912/13 je 8%. Für 1913/14 wurde ein Abschlag aus 6% beschlossen.

Im Geschäftsbericht lesen wir u. a.: Der ganz ungenügende Eingang der Bestellungen aus dem In- und Auslande, der schon Ende des Geschäftsjahres 1920/21 zu konstatieren war, hat bis in den Herbst 1921 angehalten. Dabei waren die Erlöse im Auslande dermaßen gesunken, daß die Selbstkosten nicht mehr gedeckt wurden. Trotzdem wurde der Export unter Verlust aufrecht erhalten, einmal zur Vermeidung von Arbeiter-Entlassungen mit all ihren Nachteilen für die Fabrik und die Allgemeinheit, aber auch in der Hoffnung, daß sich die Zeiten auch wieder günstiger gestalten würden. Schneller, als man zu hoffen wagte, ist dieser Umschwung eingetreten, wozu allerdings außergewöhnliche Maßnahmen, auf die das Unternehmen keinen Einfluß hatte, ausschlaggebend wirkten. Diese günstigen Umstände gestatteten, die Auslandspreise anfangs letzten Winters erheblich hinaufzusetzen. Ob und wie lange diese Verhältnisse andauern, kann nicht beurteilt werden; so ist in Anbetracht der allgemeinen Unsicherheit die größte Vorsicht geboten. Im Inland machte sich die Einfuhrbeschränkung nach und nach wohlthuend bemerkbar und trug dazu bei, daß nicht nur die Arbeiter voll beschäftigt, sondern auch langsam neue Arbeiter eingestellt werden konnten.

Die **Signatur der Baumeister.** Der Londoner Architektenklub hat eine Bewegung ins Leben gerufen, die die Baumeister veranlassen will, auf den Bauten an sichtbarer Stelle ihre Namen anzubringen, weil sie sich

Bei eventuellen Doppelsendungen oder unrichtigen Adressen bitten wir zu reklamieren, um unnötige Kosten zu sparen.  
Die Expedition.

durch die seit Jahrtausenden geübte Zurückhaltung der Baukünstler den Malern und andern Künstlern gegenüber, die ihre Werke signieren, benachteiligt fühlen. Das Ansehen der Architekten und die spätere Baugeschichte würden durch diese Maßnahme sehr gefördert werden.

**Literatur.**

**Doktor Schlimmfürquet.** Es Märlistück i drei Ufzüge, fürs Chindetheater von Traugott Vogel (für 3 Knaben und 2 Mädchen). 58 Seiten, 8° Format mit 3 Abbildungen und zweifarbigem Titelbild. Preis 2 Fr. Verlag: Art. Institut Orell Füssli, Zürich.

Dieses Kinderstück, unterhaltend für Große und Kleine, in herzlichem Humor geschrieben und in der Höhe der Handlung hart die Tragik streifend, dann aber zu befreiender, köstlich ungezwungener Auslösung führend, hat nicht nur als wirksames, leicht zu inszenierendes Bühnenstücklein außergewöhnlichen Anklang gefunden, sondern wird auch als Lesestoff manches Kindergemüt erheitern.

Die Ausstattung des hübschen Bändchens ist gediegen; gut leserlich der Antiquadruk; der Einband präsentiert sich in zweifarbiger Zeichnung und die Kopfleisten über jedem Akt sind eine willkommene Zugabe.

Nach einer Aufführung des Märchens schrieb die „N. Z. Z.“ unter anderem: „... das Märchenstück handelt von einem bösen Zauberer, der natürlich und allen zum Trost ein schlimmes Ende nimmt, nachdem er in der Familie Ufdegrund viel Unheil gestiftet hat. Mehr darf man nicht verraten. — ... Ein Doktor, dessen Deutsch jeden Hamburger schlägt, ein heldenhafter Heldenvater und eine besorgte Mutter, die ein reizendes Wiegenliedchen summt, ein Dichter, der seine Verse mit dem Kilometermaß mißt, eine meckernde alte Jumper...“

Das Büchlein sei Eltern und Lehrern empfohlen, die ihren kleinen Freunden eine dem kindlichen Lesebedürfnis angepasste Lektüre verschaffen oder mit ihnen ein wenig Märchenleben auf die Bretter stellen wollen.

**Aus der Praxis. — Für die Praxis.**

**Fragen.**

NB. Verkauf-, Tausch- und Arbeitsgesuche werden unter diese Rubrik nicht aufgenommen; derartige Anzeigen gehören in den Inseratenteil des Blattes. — Den Fragen, welche „unter Chiffre“ erscheinen sollen, wolle man 50 Cts. in Marken (für Zusendung der Offerten) und wenn die Frage mit Adresse des Fragestellers erscheinen soll, 20 Cts. beilegen. Wenn keine Marken mitgeschickt werden, kann die Frage nicht aufgenommen werden.

729. Wer liefert moderne Käseemaschinen und Einrichtungen? Offerten unter Chiffre 729 an die Exped.

730. Wer hat eine gut erhaltene oder neue Holzdrehbank von 1 m Drehlänge und circa 250 mm Spizenhöhe abzugeben? Offerten unter Chiffre 730 an die Exped.

731. Welche Fabrik liefert Schüttfeinseiber aus Messing mit Geruchverschluss und Anschlußstutzen? Offerten unter Chiffre 731 an die Exped.

732. Wer hätte gebrauchte Heiz-Radialoren für Warmwasserheizung abzugeben? Offerten an Gebr. Ringgenberg & Cie., Leißigen.

733. Wer hat eine gut erhaltene, komplette Schreinereianrichtung für 1—2 Arbeiter sofort abzugeben? Detaillierte Offerten mit Preisangabe unter Chiffre 733 an die Exped.

734. Wer hätte abzugeben einen gebrauchten, größeren Asphaltkessel mit Rührwerk? Offerten unter Chiffre 734 an die Expedition.

735. Wer hätte abzugeben eine gut erhaltene, schwere engl. Drehbank mit mindestens 250 mm Spizenhöhe, 1—1,50 m Drehlänge? Offerten unter Chiffre 735 an die Exped.

736. Wer liefert Werkzeugstiele aller Art? Offerten unter Chiffre 736 an die Exped.

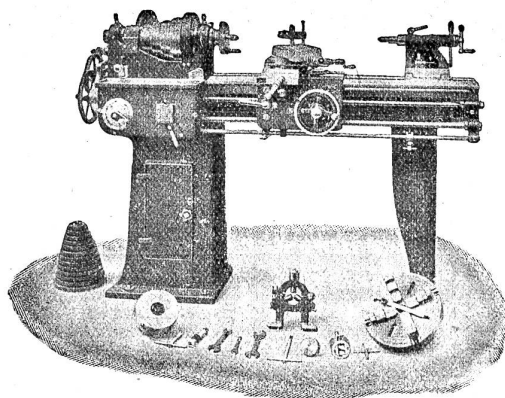
737. Wer fabriziert Bettlade-Garnituren Louis XV? Offerten mit Skizzen an Postfach 4, Hugglingen (Murgau).

738. Wer liefert 50—100 m Rundstäbe, 6, 7 und 8 mm Durchmesser? Offerten unter Chiffre 738 an die Exped.

**Werkzeug - Maschinen**

aller Art

1698



**W. Wolf, Ingenieur :: vorm. Wolf & Weiss :: Zürich**  
Lager und Bureau: Brandchenkestrasse 7.

739. Wer hätte gut erhaltenen 10—12 HP Benzin- oder Rohöl-Motor abzugeben? Offerten mit äußerster Preisangabe unter G H postlagernd Murten.

740. Wer hätte auf nächstes Frühjahr 150—200 m schmiedeeisener Röhren von 350—500 mm Lichtweite für max. 2 Atm. Druck abzugeben? Offerten über neue und gebrauchte Röhren an Georg Wills, Maschinenfabrik, Olten.

741. Wer hätte abzugeben einen gebrauchten, aber gut erhaltenen Rohrschraubstock „Pionier“, oder wer liefert neue? Offerten an D. Meier, Schmied und Installateur, Gempfen (Soloth.)

742. Wer hat abzugeben 1 Benzinmotor 7—8 HP, mit Riemenscheibe? Offerten mit Angabe des Benzinverbrauchs, der Tourenzahl, Preis, Fabrikatangabe und Gewicht an F. Zeugaffner, Unternehmer in Bützsch (Wallis).

743. Wer liefert Holzmehl? Offerten mit Muster unter Chiffre H 743 an die Exped.

744. Wer liefert gebrauchtes Wellblech, Rollbahngleise, Rollwagen, Schaufeln, Pickel und andere Bauwerkzeuge? Offerten an Bohrer, Parc 47, Neuchâtel.

745. Wer hätte gut erhaltene Kreissäge mit eisernem Tisch und Winkelführung abzugeben? Offerten unter Chiffre 745 an die Exped.

746a. Wer hätte gebrauchten, leichten Schraubstock abzugeben? b. Wer liefert Winereuschlägel, Bohr- und Spizeisen? Offerten mit Preisangaben unter Chiffre 746 an die Exped.

747. Wer liefert hölzerne Wasserbottich mit Gestell und Rad, geeignet für Bauploß? Offerten an Fritz Aeschlimann, Maurermeister, Hübli, Heimiswil (Bern).

748. Wer hätte gebrauchte, starke, eiserne Spinde mit Mutter von Mostpresse abzugeben? Offerten an R. Steiger, Langstrabe 208, Zürich.

**Kanderner**

**Feuerfeste Steine u. Erde**

der Tonwerke Kandern (General-Vertretung für die Schweiz).

Prima Schiffskitt Dachpappe

Asphalt-Röhren-Kitt Schlackenwolle

Falzbaupappe,

Falzbautafeln „Globus“

für dunstsichere Decken und zur Isolierung feuchter Wände



**KOCH & CIE** E. Baumberger & Koch  
vormals  
2720 a Asphalt- und Betonbaugeschäft, BASEL.