

# Aus der Praxis - für die Praxis

Objektyp: **Group**

Zeitschrift: **Illustrierte schweizerische Handwerker-Zeitung : unabhängiges Geschäftsblatt der gesamten Meisterschaft aller Handwerke und Gewerbe**

Band (Jahr): **38 (1922)**

Heft 38

PDF erstellt am: **10.07.2024**

## **Nutzungsbedingungen**

Die ETH-Bibliothek ist Anbieterin der digitalisierten Zeitschriften. Sie besitzt keine Urheberrechte an den Inhalten der Zeitschriften. Die Rechte liegen in der Regel bei den Herausgebern.

Die auf der Plattform e-periodica veröffentlichten Dokumente stehen für nicht-kommerzielle Zwecke in Lehre und Forschung sowie für die private Nutzung frei zur Verfügung. Einzelne Dateien oder Ausdrucke aus diesem Angebot können zusammen mit diesen Nutzungsbedingungen und den korrekten Herkunftsbezeichnungen weitergegeben werden.

Das Veröffentlichen von Bildern in Print- und Online-Publikationen ist nur mit vorheriger Genehmigung der Rechteinhaber erlaubt. Die systematische Speicherung von Teilen des elektronischen Angebots auf anderen Servern bedarf ebenfalls des schriftlichen Einverständnisses der Rechteinhaber.

## **Haftungsausschluss**

Alle Angaben erfolgen ohne Gewähr für Vollständigkeit oder Richtigkeit. Es wird keine Haftung übernommen für Schäden durch die Verwendung von Informationen aus diesem Online-Angebot oder durch das Fehlen von Informationen. Dies gilt auch für Inhalte Dritter, die über dieses Angebot zugänglich sind.

hier, daß die Gußstücke mit einem sogenannten Bronzeanstrich versehen waren, der fein gepulvertes Messing enthielt, während bei den galvanisierten Röhren der Metallüberzug Zink enthielt, der ebenfalls zu Zinkoxyd beim Schmelzprozeß verdampft wurde.

Beim Schweißen von Messingteilen ist es empfehlenswert, als Zusatzmetall aluminiumhaltiges Messing zu verwenden, nicht nur des Zinkoxyds wegen, sondern auch aus dem Grunde, weil dadurch eine Verarmung der Schweißstelle an Zink durch die Aluminiumlegierung vermieden wird.

**Zum Reinigen des Metalles.** Zum Reinigen von Messing benützt man am besten Leinwandlappen, die mit einer verdünnten Lösung von Wasserglas durchtränkt werden. Nach dem Tränken wäscht man diese Lappen aus, so bleibt die Kieselsäure und das Alkali zurück. Diese Leinwand ist zum Blankfeuern der Messinggegenstände wie geschaffen. Ferner kann man eine andere Art von solchen Pulver herstellen, indem man 4 gr Marsseiler Seife in 20 gr Wasser löst und der Lösung 2 gr Tripel beifügt. Mit diesem Gemisch tränkt man Leinen- oder Barchentlappen und läßt sie trocknen.

Die Bronzedenkmalen, die der Witterung ungeschützt ausgesetzt sind, reinigt man zweckmäßig, indem man sie mit Wasser abwäscht und dann mit Öl einreibt. Hierbei ist aber zu beachten, daß man nicht zu viel Öl benützt. Als Öl ist Knochen- oder Olivenöl zu empfehlen. Auch eine Lösung von 1 kg Ammoniumcarbonat auf 4 kg Wasser, durch welche das Kupferoxyd gelöst und die schwarze Hülle gelockert wird, ist geeignet. Alsdann kann man Ruß und Staub leicht abbürsten und abspülen.

Zum Blankfeuern von Silber wird sehr viel das belgische Puzpulver verwandt. Dasselbe ist ein Gemenge aus 250 Teilen Schlammkreide, 117 Teilen geschlammtem Pfeifenton, 62 Teilen Bleiweiß, 23 Teilen weißer Magnesia und 23 Teilen Polierrot.

Zum Reinigen von Zinn verwendet man Zinnkraut. Es sind dies die getrockneten Stengel des Schachtelhalmes, der an Kiesel Erde sehr reich ist.

Für Goldsachen verwendet man bestes Pariser Rot. Man reibt sie mit einem weichen Lederstück ab. Silberzeug reinigt man am besten mit unterschwefligsaurem Natron oder einer Flüssigkeit aus 40 Teilen Wasser, 4 Teilen unterschwefligsaurem Natron, 2 Teilen Salmiak und 1 Teil Ammoniak. Dieses Mittel wendet man kalt an; irgendwelche Präparation des Silberzeugs ist nicht nötig.

## Literatur.

**Handbuch zur Selbstkostenermittlung für Holzbearbeitungsbetriebe.** Frik Fabisch, Zivillingenieur in Breslau-Carlowitz ist der Verfasser dieses hübschen Heftchens der „Orga“-Schriften, welches für unsere Branche eine wertvolle Neuheit darstellt.

Inhalt: A. Vorwort; B. Einführung in die Selbstkostenermittlung; 1. Die Bedeutung der Selbstkostenberechnung; 2. Begriff und Gliederung der Selbstkosten; 3. Der ausschlaggebende Faktor der Selbstkosten: Die Unkosten, a) die Holzlagerplatzunkosten, b) die Betriebsunkosten der mechanischen Werkstätten: I. Allgemeine Betriebsunkosten, II. Spezielle Betriebsunkosten, c) die Betriebsunkosten der Handwerkstätten, d) die Unkosten der Verkaufsabteilung, e) die kaufmännischen Verwaltungsunkosten und die Berechnung derselben, f) Erläuterung der Abschreibungen, g) Bedeutung der Unkosten. C. Die Grundlagen für eine genaue Selbstkostenberechnung, 1. die Ermittlung der aufgewandten Arbeit durch den Lohnzettel, 2. die Ermittlung des verbrauchten Materials

durch den Materialverlangzettel, 3. die Ermittlung der Unkosten durch die Einführung der feststehenden Unkosten-Auftragsnummern für jede Betriebsabteilung. D. Der Selbstkostenpreis des Rohmaterials. Derselbe basiert: 1. Auf der Erfahrung der Holzstapelliste, 2. auf der Erfahrung einer Materialienkarte, 3. auf der Errechnung der Holzlagerplatzunkosten. E. Der Selbstkostenpreis für die mechanische Bearbeitung, 1. die Errechnung der allgemeinen Betriebsunkosten und die Verteilung derselben auf die einzelnen Arbeitsmaschinen, 2. der Selbstkostenpreis für eine Stunde Maschinenarbeit bei reinen Lohn-Holzbearbeitungsbetrieben. F. Der Selbstkostenpreis für die Handarbeit. G. Der Selbstkostenpreis eines Produktes. H. Schlußwort. J. Formular-Vordrucke.

**Die Kalkulation der Bauarbeiten** von Chr. Märkle, Baumeister in Stuttgart, Seyfferstraße 22. Zu beziehen durch den Verfasser gegen Einsendung des Betrages.

I. Teil. Grab-, Beton-, Maurer-, Dachdecker-, Bodenplatten- und Kanalisations-Arbeiten. Zweite, bedeutend vermehrte und verbesserte Auflage. Aus dem Inhalt: Einleitung zum Preisberechnen, Erdarbeiten, Kanalisationsarbeiten, Pflasterarbeiten, Betonarbeiten, Steinschotter, Baumaschinen, Maurerarbeiten, Mörtel, Bruchsteingemäuer, Backsteingemäuer, Riegelgemäuer, Kamine, verschiedene Maurerarbeiten, Berechnung von Tagelohnarbeiten, Versehen von Haussteinen, Dacheindeckungen, Verputzarbeiten, Plattenarbeiten, Terrazzoarbeiten, Steinhauerarbeiten, Bestimmungen über die Vergütung von Arbeiten und Lieferungen zc. Preis Fr. 3.—.

III. Teil. Eisenbeton-, Platten-, Gips-, Anstrich-, Terrazzo- und Tapezierer-Arbeiten. Auch dieses Buch bringt jedem Fachmann wertvolle Anregungen und Unterlagen z. B.: Der Wert der menschlichen Arbeiten. Geschichtliches über Eisenbeton. Bedingungen über die Ausführung von Beton- und Eisenbetonarbeiten. Materialbedarf. Arbeitszeiten für Mischen von Beton zc. Vorsatzbeton. Plattenarbeiten. Gips- und Anstricharbeiten. Arbeitslöhne. Vereinfachtes Kalkulieren usw. Preis Fr. 3.—.

IV. Teil. Schreiner-, Glaser-, Schlosser-, Flaschner- und Installations-Arbeiten. Das Buch gibt eine vorzügliche Zusammenstellung über die gesamten Arbeiten sowie deren Geschäftsunkostenberechnung usw. Es berücksichtigt die Aufstellung und Rentabilität von Holzbearbeitungsmaschinen, den Zeitbedarf für einzelne Arbeiten, bringt die Berechnung von Schreinerarbeiten aller Art, einschließlich der Glaserarbeiten, Schlosser-, Flaschner- und Installationsarbeiten. Für jeden Geschäftsmann sehr empfehlenswert. Preis Fr. 3.—.

## Aus der Praxis. — Für die Praxis.

### Fragen.

NB. Verkauf-, Tausch- und Arbeitsgesuche werden unter diese Rubrik nicht aufgenommen; derartige Anzeigen gehören in den Inseratenteil des Blattes. — Den Fragen, welche „unter Chiffre“ erscheinen sollen, wolle man 50 Cts. in Marken (für Zusendung der Offerten) und wenn die Frage mit Adresse des Fragestellers erscheinen soll, 20 Cts. beilegen. Wenn keine Marken mitgeschickt werden, kann die Frage nicht aufgenommen werden.

1029. Wer liefert 4 Stück Gußröhren, 3 m lang, 18 bis 20 cm Nichtweite, 2 Stück dito 2,50 m lang, mit Winkel? Offerten unter Chiffre K 1029 an die Expd.

1030. Wer hätte gut erhaltenen Elektro-Motor, 3—4 PS, für 500 Volt Anschluß, abzugeben? Offerten mit Angabe des Fabrikates und Preis unter Chiffre 1030 an die Expd.

1031. Wer liefert elektrische Heizkörper, um ca. 20 cm lange Eisenrohre zu erwärmen? Offerten an Jb. Wächli, mech. Werkstätte, Dürrenrothstraße, Guttwil.

**1032.** Wer liefert neu oder gebraucht Rundschindelmaschine, sowie Rundschindelstanze? Offerten mit Preisangaben unter Chiffre B 1032 an die Exped.

**1033.** Wer liefert Holzspaltmaschinen? Ausführliche Offerten unter Chiffre H 1033 an die Exped.

**1034.** Wer liefert die Eisengarnitur zu Baumlers Leimzwingen und zu welchem Preise bei Abnahme von 40—50 Stück? Offerten an Aug. Büchel, Baugeschäft, Rebstein.

**1035.** Wer hätte ein genietetes Wasserreservoir, ca. 2500 bis 3000 Liter haltend, sofort abzugeben? Offerten an Ausrüst-Anstalt Aarau A.-G., Buchs b. Aarau.

**1036.** Wer liefert kleine Preßluft-Werkzeuge zur Bearbeitung von nahgegoßenen kleinen, glatten Kunststeinflächen? Offerten unter Chiffre 1036 an die Exped.

**1037.** Wer hätte abzugeben eine gute Teleskop-Winde für Hinterkipper-Lastwagen, neu oder gebraucht? Offerten unter Chiffre W 1037 an die Exped.

**1038.** Wer würde einen ganz durchgebrannten Drehstrom-Motor von 3 HP, 500 Volt, 50 Perioden, 1400 Umdrehungen, tadellos instand stellen? Könnte event. ein Ersatz-Motor gestellt werden? Offerten unter Chiffre 1038 an die Exped.

**1039.** Wer liefert einen Wagen mit schmiedeisernen Rädern zum Aufmontieren eines Steinbrechers mit Motor, eventuell nur Achsen mit Rad, event. gebraucht, gut erhalten? Offerten unter Chiffre B 1039 an die Exped.

**1040.** Wer hätte gebrauchte Zementrohrform, Lichtweite 15 cm, zum Stampfen, abzugeben? Offerten an Karl Messerli, Zementfabrik, Seftigen (Bern).

**1041.** Wer hätte ganz gut funktionierende Benzin-Öllampe, 1 Liter fassend, abzugeben? Offerten mit näheren Angaben unter Chiffre 1041 an die Exped.

**1042.** Wer hat abzugeben neu oder gebraucht 1 Blechwalzmaschine, Nutlänge ca. 1,50 m, für Blechstärken bis 3—4 mm? Offerten mit Preisangaben unter Chiffre 1042 an die Exped.

**1043.** Wer liefert sofort Nut- und Spundfräser zur Herstellung von Fastäfer, 18 mm stark, Bohrung 30 mm? Offerten mit Preis unter Chiffre 1043 an die Exped.

**1044.** Wer liefert sofort zirka 200 Stück krumme Sägenhörnli? Offerten an B. & P. Jeker, Bülacher (Solethurn).

**1045.** Wer hätte abzugeben neu oder gut erhalten: Bauholzfräsenwelle, Riemenscheibe zwischen den Lagern, Rosetten ca. 15 cm Durchmesser, Riemenscheibe ebenso 15×15 cm, starke Kamelhaar- oder Baumwolltreibriemen, 1 Stück ca. 6 m lang, 13 cm breit, 1 Stück 15 m lang, 14—15 cm breit? Offerten unter Chiffre 1045 an die Exped.

**1046.** Wer liefert Blachen? Offerten mit Preisangaben an Clavaderscher & Feßli, Baugeschäft, Luzern.

**1047.** Wer liefert Warmluftheizungsanlage mit Hobelpäne-Feuerung für mech. Schreinerei und Holzstöckeanlage? Offerten unter Chiffre 1047 an die Exped.

**1048.** Wer hätte abzugeben gebrauchte, gut erhaltene kleinere Knochenklampe? Offerten an Jof. Vogel, Tellenbach, Escholzmatt.

**1049.** Wer liefert neu oder gebraucht: 1 Bandsäge 700 bis 800 mm Rollendurchmesser; 1 Mechaniker-Drehbank 180×1000 mm; 1 Handbohrmaschine mit Bohrtopf bis 13 mm, mit verstellbarem Tisch und eventuell kleinem Schraubstock? Offerten unter Chiffre 1049 an die Exped.

**1050.** Wer liefert rote scharfe Saverner-Schleifsteine und Abziehsteine, belg. Fußbrocken? Offerten an Rud. Häusermann, Spezialmöbelfabrik, Seengen.

**1051.** Wer hätte fahrbaren Benzinmotor 5 HP, gut erhalten, abzugeben? Offerten mit Preisangabe an A. Emmenegger, Oberbergiswil, Merlisbach b. Rüschegg a. Rigi.

**1052.** Wer hätte gebrauchten, gut erhaltenen Trämelzug für Wasser ohne Kette, oder dessen Bestandteile abzugeben? Offerten an Wullschleger, Untere Säge, Vorderwald (Aargau).

**1053.** Wer hätte gebrauchte, gut erhaltene, 2teilige, schmiedeeiserne Riemenscheiben abzugeben: 400—200—55, 650—80—40, 700—150—60, 800—200—60, 900—200—60 mm? Offerten an J. Bobart, Mechaniker, Wolhusen.

**1054.** Wer hätte gut erhaltene Bandsäge, Rollendurchmesser 70—90 cm, abzugeben? Offerten an M. Rickenbacher, Sägerei, Morgarten.

**1055.** Wer liefert neuen oder gebrauchten, kleineren Windflügel für Holzschleifmaschine? Offerten mit Preis an Fat. Hug, mech. Zimmererei, Altstätten-Zürich.

Kandern 29

## Feuerfeste Steine u. Erde

der Tonwerke Kandern (General-Vertretung für die Schweiz).

Prima Schiffschitt  
Dachpappe

Asphalt-Röhren-Kitt  
Schlackenwolle

Falzbauappap, für dunstsicke Decken

Falzbautafeln „Globus“

und zur Isolierung feuchter Wände



**KOCH & C<sup>IE</sup>** vormals E. Baumberger & Koch

2720 a Asphalt- und Betonbaugeschäft, BASEL.

### Antworten.

Auf Frage 978. Gut erhaltene Obstmühle (Steine 28×90 cm) hat abzugeben: Gebr. Wyß, Sägerei, Büron (Luzern).

Auf Frage 981. Metallament Marke „Fox“ eignet sich zum Ausgießen und Verdichten von Rissen in Mauerwerk usw. Alleinige Lieferanten: Bachofen & Cie. in Uster.

Auf Frage 996. Bandsägen und Rehl- und Fräsvorrichtungen hat abzugeben das Maschinenhaus L. Sobel, Basel, Güterstraße 219.

Auf Frage 997. Sämtliche gewünschten Transmissionsbestandteile liefert Rud. Brenner & Cie., Basel.

Auf Frage 997. Transmissionsbestandteile liefert S. Müller-Schneider, Maschinen und Werkzeuge, Frutigen.

Auf Frage 997. Die Maschinenfabrik Kauschenbach A.-G. in Schaffhausen liefert die gewünschten Transmissionsbestandteile.

Auf Frage 997. Transmissionssteile liefert die „Rubag“, Rollmaterial und Baummaschinen A.-G., Zürich.

Auf Frage 997. Transmissions-Anlagen liefern Im-Hof & Cie., Basel.

Auf Frage 997. Die gesuchten Transmissionssteile beziehen Sie durch die Maschinenfabrik vorm. Holzschetter & Segi, Manessestraße 190, Zürich 3.

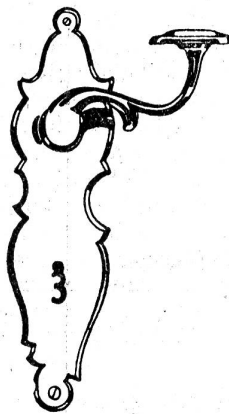
Auf Frage 998. Mittelgroßen Steinbrecher kann Ihnen liefern die Maschinenfabrik U. Ammann A.-G., Langenthal.

Auf Frage 998. Steinbrecher liefert die Firma J. Brun & Cie., Rebikon.

Auf Frage 998. Die „Rubag“, Rollmaterial und Baummaschinen A.-G., Zürich, liefert Steinbrecher.

Auf Frage 998. Wenden Sie sich an die Firma Robert Goldschmidt, Zürich 2, Schanzeneggstraße 3.

Auf Frage 1003c. Guß für Obstmühlen liefert die Eisengießerei E. & J. Baumann, Suhr.



## Beschläge

für Bau und Möbel

in erstklassiger Ausführung in allen Stilarten und Farben. Kunstschmiedearbeiten. Verlangen Sie den Hauptkatalog.

**F. Bender.**

BESCHLÄGE, WERKZEUGE, EISENWAREN  
ZÜRICH

Auf Frage 1004. Die Firma H. Flottmann & Cie., Kenggerstrasse 86, Zürich 2, hat einen gebrauchten Benzinmotor abzugeben.

Auf Frage 1004. Fahrbare Benzinmotoren mit Bandsäge und Spaltmaschine liefert die „Rubag“ A.-G., Seidengasse 16, Zürich 1.

Auf Frage 1005. Benzinmotor 10 HP liefert Joseph Wormser, Zürich.

Auf Frage 1005. Benzinmotoren für jede Pferdestärke liefert die „Rubag“ A.-G., Seidengasse 16, Zürich.

Auf Frage 1005. Die Maschinenfabrik vorm. Holzschleiter & Hegi, Manessestrasse 190, Zürich 3, hat einen 6 PS Petrolmotor, System Lokomotivfabrik Winterthur, abzugeben.

Auf Frage 1005. Wenden Sie sich für Benzin- oder Petrolmotoren an die Maschinenfabrik U. Ammann A.-G., Langenthal.

Auf Frage 1005. Den gewünschten Benzin-Petrolmotor von 7—8 HP liefert Ihnen die Firma H. Flottmann & Cie., Kenggerstrasse 86, Zürich 2.

Auf Frage 1005. Wir haben 1 Petrolmotor, 6 HP Dauerleistung, liegende Bauart, Lokomotivfabrik Winterthur, komplett, abzugeben: Maschinenfabrik vorm. Holzschleiter & Hegi, Manessestrasse 190, Zürich 3.

Auf Frage 1005. Benzin-Motor 6—10 PS, kann Ihnen die Firma F. Brun & Cie. in Nebikon abgeben.

Auf Frage 1005. Gebrauchten, gut erhaltenen Benzinmotor 6—10 HP hat abzugeben: J. Bernhardt, Schmied, Hasle bei Burgdorf.

Auf Frage 1007a. Gut erhaltene Tafelblechscheren bis 1 1/2 mm schneidend, hat gebraucht und auch neu abzugeben das Maschinenhaus L. Sobel, Basel, Güterstrasse 219.

Auf Frage 1008. Abkant-Wulst- und Rundbiegemaschine mit einer Nuzlänge von 2 m für 2 mm Blech liefert Im-Hof & Cie., Basel.

Auf Frage 1008. Blechabbiegemaschine liefert Otto Zaugg, Werkzeuggeschäft, Bern.

Auf Frage 1008. Blechabbiegemaschinen für Blechstärke bis 3 mm, Nuzlänge 2 m, ferner Tafelchernen für Blechstärke bis 2 mm, durchgehend zum Schneiden 2 1/2 mm Tafeln, wie auch kombin. Blechabbiege-, Rund- und Wulstmaschinen liefert das Maschinenhaus L. Sobel, Basel, Güterstrasse 219.

Auf Frage 1009. Aufzugdrahtseile liefert in allen Dimensionen die „Rubag“ A.-G., Seidengasse 16, Zürich 1.

Auf Frage 1010. Bretttertröckneanlagen erstellt Paul Ott, Zentralheizungsabrik, Aarau.

Auf Frage 1013. Bauholzfräsen kaufen Sie bei der Maschinenfabrik vorm. Holzschleiter & Hegi, Manessestr. 190, Zürich 3.

Auf Frage 1013. Neue Bauholzfräse hat sofort abzugeben: Fris Köhli, Maschinenbau-Werkstätte, Rallnach (Bern).

Auf Frage 1013. Bauholzfräsen beziehen Sie durch die Firma Fischer & Süssert, Maschinen und Werkzeuge für die Holzindustrie, Basel 1.

Auf Frage 1013. Bauholzfräsen in verschiedenen Ausführungen und alle Zubehörteile haben abzugeben: A. Müller & Cie., Maschinenfabrik, Brugg.

Auf Frage 1013. Bauholzfräse liefert Im-Hof & Cie. in Basel.

Auf Frage 1013. Komplette Bauholzfräsen hat abzugeben die „Rubag“ A.-G., Seidengasse 16 Zürich 1.

Auf Frage 1013. Die A.-G. Olma Landquarter Maschinenfabrik Olten liefert kompl. Bauholzfräsen.

Auf Frage 1013. Neue Bauholzfräsen liefert die Maschinenfabrik U. Ammann A.-G., Langenthal.

Auf Frage 1013. Bauholzfräsen liefert S. Müller-Schneider, Maschinen und Werkzeuge, Frutigen.

Auf Frage 1013. Die Firma Rud. Brenner & Cie. in Basel liefert Bauholzfräsen.

Auf Frage 1013. Gut erhaltene, sowie neue Bauholzfräsen liefert das Maschinenhaus L. Sobel, Basel, Güterstrasse 219.

Auf Frage 1017. Transmissionswellen liefert Otto Zaugg, Werkzeuggeschäft, Bern, Kramgasse 78.

Auf Frage 1017. Transmissionswellen mit entsprechenden Hängelagern hat abzugeben die „Rubag“ A.-G., Seidengasse 16, Zürich 1.

Auf Frage 1017. Transmissionswellen liefert Im Hof & Cie. in Basel.

Auf Frage 1017. Transmissionswellen, Lager zc. liefert S. Müller-Schneider, Maschinen und Werkzeuge, Frutigen.

Auf Frage 1017. Transmissionswellen mit Hängelagern liefert Rud. Brenner & Cie., Basel.

Auf Frage 1017. Wenden Sie sich an die Firma Emil Wibmer & Cie., Konradstrasse 49, Zürich.

Auf Frage 1017. Transmissionswellen und Hängelager liefert die Firma Konrad Sigg, Zürich 8.

Auf Frage 1017. Die A.-G. Olma Landquarter Maschinenfabrik Olten liefert Transmissionswellen.

Auf Frage 1017. Transmissionswellen mit entsprechenden Hängelagern hat abzugeben das Maschinenhaus L. Sobel, Basel, Güterstrasse 219.

Auf Frage 1019. Wenden Sie sich an Im-Hof & Cie. in Basel.

Auf Frage 1023. Sämtliche Maschinen für die Fabrikation von Holzschuhböden beziehen Sie durch die Firma Fischer & Süssert, Maschinen und Werkzeuge für die Holzindustrie, Basel 1.

Auf Frage 1023. Die Maschinen für die Fabrikation von Holzschuhböden liefert die Maschinenfabrik vorm. Holzschleiter & Hegi, Manessestrasse 190, Zürich 3.

Auf Frage 1023. Die A.-G. Olma Landquarter Maschinenfabrik Olten liefert Maschinen zur Fabrikation von Holzschuhböden.

Auf Frage 1023. Maschinen zur Fabrikation von Holzschuhböden liefert die Firma Rud. Brenner & Cie. in Basel.

Auf Frage 1023. Die maschinelle Einrichtung für die Fabrikation von Holzschuhböden liefert die Maschinenfabrik vorm. Holzschleiter & Hegi, Manessestrasse 190, Zürich 3.

Auf Frage 1023. Neue und gebrauchte Maschinen zur Fabrikation von Holzschuhböden liefert das Maschinenhaus L. Sobel, Basel, Güterstrasse 219.

Auf Frage 1024. Gebrauchte Schraubstöcke, 25—50 kg schwer, liefert das Maschinenhaus L. Sobel, Basel, Güterstr. 219.

Auf Frage 1025. Kompl. Fräsen garnitur auf Kugellager liefert das Maschinenhaus L. Sobel, Basel, Güterstrasse 219.

Auf Frage 1026. Rohrbiegemaschinen auch von 1 m Arbeitslänge und 3 mm Blechdicke liefert das Maschinenhaus L. Sobel, Basel, Güterstrasse 219.

Auf Frage 1028. Schlitten für leichte Kehlmaschine mit Welle auf Kugellager laufend, hat abzugeben das Maschinenhaus L. Sobel, Basel, Güterstrasse 219.

## Submissions- und Stellen-Anzeiger.

**Zürich.** Drainagegenossenschaft Bettlingen. Hochdruck-Wasserbereitungsanlage Niet b. Nestenbach. Hauptleitung vom Anschluss der Siedelungsanlage Bettlingen bis Dorfplatz Niet; Ortsnetz Niet (circa 1770 m Gussröhren 40—150 mm); Grabarbeit. Pläne zc. bei Kantonsrat Leimbacher in Niet. Dsferten mit Aufschrift „Wasserbereitungsanlage Niet“ bis 23. Dezember an Stadtrat Freitag, Präsident der Drainagegenossenschaft, in Winterthur.

**Bern.** Wasserbereitungs-Genossenschaft Riegelsachen. Anfertigung von Plänen ihrer Anlage (Maßstab 1:1000, Format 22/35). Eingaben sofort an Präsident Samuel Keller, jun., Riegelsachsen.

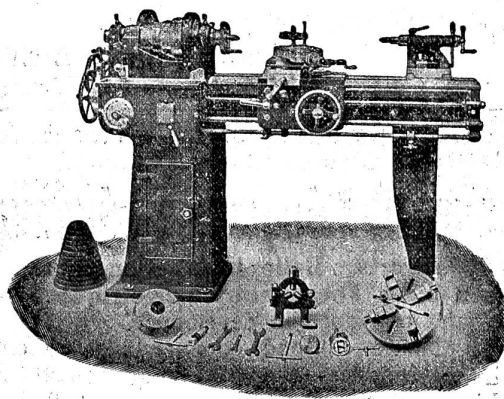
**Zug.** Neubau in Zug. Circa 9 m<sup>3</sup> behauene Kunststeine, eine Bauholzliste ca. 35 m<sup>3</sup>, die sanitäre Installation. Schriftliche Offerten an C. Veitert's Erben, Zug.

**St. Gallen.** Hydranten-Erweiterung in der Gemeinde Thal. Liefern und Verlegen von ca. 550 m Gussleitung (75 mm) und ca. 750 m Gussleitung (100 mm) mit Schiebern und Hydranten, Grabarbeiten, Führen des Rohrmaterials. Eingaben unter Aufschrift „Hydranten-Erweiterung“ bis 10. Januar 1923 an das Gemeindeamt Thal. Auskunft daselbst.

## Werkzeug - Maschinen

aller Art

1698



W. Wolf, Ingenieur :: vorm. Wolf & Weiss :: Zürich  
Lager und Bureau: Brandschenkestrasse 7.