

**Zeitschrift:** Illustrierte schweizerische Handwerker-Zeitung : unabhängiges Geschäftsblatt der gesamten Meisterschaft aller Handwerke und Gewerbe

**Herausgeber:** Meisterschaft aller Handwerke und Gewerbe

**Band:** 44 (1928)

**Heft:** 32

**Rubrik:** Holz-Marktberichte

### **Nutzungsbedingungen**

Die ETH-Bibliothek ist die Anbieterin der digitalisierten Zeitschriften. Sie besitzt keine Urheberrechte an den Zeitschriften und ist nicht verantwortlich für deren Inhalte. Die Rechte liegen in der Regel bei den Herausgebern beziehungsweise den externen Rechteinhabern. [Siehe Rechtliche Hinweise.](#)

### **Conditions d'utilisation**

L'ETH Library est le fournisseur des revues numérisées. Elle ne détient aucun droit d'auteur sur les revues et n'est pas responsable de leur contenu. En règle générale, les droits sont détenus par les éditeurs ou les détenteurs de droits externes. [Voir Informations légales.](#)

### **Terms of use**

The ETH Library is the provider of the digitised journals. It does not own any copyrights to the journals and is not responsible for their content. The rights usually lie with the publishers or the external rights holders. [See Legal notice.](#)

**Download PDF:** 22.12.2024

**ETH-Bibliothek Zürich, E-Periodica, <https://www.e-periodica.ch>**

besten Absatzgebiete vor allem England, das in der letzten Zeit volle 50 % der schweizerischen Gesamtausfuhr aufgenommen hat. In zweiter Linie kommen als Abnehmer Frankreich und dessen Kolonten Marokko und Alger, sowie China, Südafrika, Australien und Ozeanien in Betracht. Man sieht aus diesen Beispielen, daß der Ruf der schweizerischen Röhrenindustrie sehr weit reicht.

#### D. Die Gruppe „Glas“.

##### 13. Glasziegel und Glasplatten.

Es war vorauszu sehen, daß die lebhafteste Bautätigkeit in den meisten Gegenden der Schweiz es mit sich bringen würde, die Einfuhr von Glasziegeln, sowie von Boden- und Wandplatten zu erhöhen, und in der Tat sehen wir eine gewichtsmäßige Zunahme in der Berichtsjetzt von 15,200 auf 16,700 q, wogegen die korrespondierenden Wertsummen sich gleichzeitig von 404,000 auf 494,000 Fr. erhöht haben. Deutschland, Frankreich, die Tschechoslowakei und Belgien machen sich diese Lieferungen streitig, welches Gebiet somit recht umstritten ist. Das geht auch daraus hervor, daß die erstern beiden Hauptlieferanten nur je 30 %, die letztern beiden durchschnittlich 20 % der Gesamteinfuhr decken.

14. Naturfarbenedes Fensterglas  
ist infolge der großen Käufe des letzten Jahres, die erhebliche „Stoß“ bedingt haben, in rückläufige Bewegung eingetreten. So sehen wir in der Tat, daß sich das Importgewicht von 34,600 auf 19,800 q reduzierte, während die vergleichswelken Wertsummen Einbußen von 1,185,000 auf 675,000 Fr. erfahren haben. Noch immer deckt Belgien den Hauptanteil der schweizerischen Importe; indessen ist es hier doch zu einer bemerkenswerten Verschiebung gekommen, weil seine Quote heute auf 70 % beschränkt bleibt, während sich Frankreich mit einem Anteil von annähernd 20 % in die Rechnung eingestellt hat.

#### Die Gruppe der Ton- und Steinzeugwaren.

##### 15. Die Dachziegel

sind im Außenhandel ohne größere Bedeutung und reichen an ihre früheren Handelssummen nicht mehr entfernt heran. So sehen wir die Importwerte von 76,000 auf 69,000 Franken reduziert, während die Ausfuhren in beiden Berichtsperioden der Jahre 1927 und 1928 auf 60,000 Fr. verblieben. Im Wesentlichen kommen hier nur französische Importe in Frage, während für die Ausfuhr ausschließlich Deutschland in Frage kommt.

##### 16. Die Backsteine

haben ihren Einfuhrwert, hiezu im Gegensatz, von 109,000 auf 226,000 Fr. erhöhen können; aber dafür ist hier die Ausfuhr von 105,000 auf nur noch 46,000 Fr. gesunken. Auch hier sind die Lieferungen fast ausschließlich auf Frankreich beschränkt; nur bei den „Hourdis“ kommt zur Hauptsache italienische Ware in Betracht.

##### 17. Tonplatten und Fliesen,

die ebenfalls nur in der Einfuhr der Erwähnung würdig sind, verzeichnen eine erhebliche Wertzunahme von Fr.

2,260,000 auf 2,593,000, wogegen die Ausfuhr ohne jegliche Bedeutung geblieben ist. Entsprechend der Wertzunahme, haben sich auch die Importgewichte vergrößert und werden mit 77,000 q ausgewiesen gegen nur 69,000 in der Vergleichszeit des Vorjahres. Bei den einfarbigen und glatten Fabrikaten kommen fast ausschließlich französische und italienische Lieferungen in Betracht; wogegen bei den glasierten, bemalten und bedruckten Platten die deutschen Provenienzen entschieden vorherrschen.

##### 18. Feuer- und säurefeste Backsteine und Röhren

haben auch ihrerseits erhebliche Mehreinfuhren aufzuweisen, die sich gewichtsmäßig von 48,300 auf 59,100 q und von 580,000 auf 775,000 Fr. hoben. Auch hier ist die Ausfuhr nicht der Erwähnung wert. Bei diesen Fabrikaten hat Deutschland immer noch den ersten Platz inne, allerdings hart bedrängt von der französischen und tschechoslowakischen Konkurrenz.

##### 19. Steinzeugplatten und Fliesen

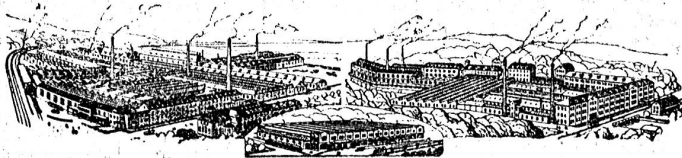
ate alle vorgenannten Positionen in der schweizerischen Ausfuhr ohne Interesse und Bedeutung, verzeichnen in der Einfuhr dagegen wiederum erheblich größere Wertsummen, die sich in der Berichtsjetzt von 1,650,000 auf 1,952,000 Fr. zu heben vermochten. An diesem Mehr partizipieren Frankreich, neben den Sekundärbezugsquellen Italien und Belgien, in erster Linie bei den einfarbigen und einfarbigen Fabrikaten, während bei den glatten, gerippten, geschliffenen und geschliffenen Waren die französische neben der belgischen Konkurrenz den Markt beherrscht. Bemerkenswerterweise sind hier die deutschen Lieferungen in der letzten Zeit fast ganz ausgeschaltet worden, was auf interne Vorgänge zurückzuführen ist, deren Disposition hier nicht in Frage kommen kann. Der Raumersparnis halber haben wir zu dieser Position auch die Kanalisationsbestandteile aus Feinststeinzeug und Porzellan geschlagen, die ja verwandte Fabrikationsstätigkeiten in sich schließen.

## Holz-Marktberichte.

**Holzbericht aus Arth (Schwyz).** (Korr.) Die letzte Holzversteigerung der Unterallmeind war ziemlich gut besucht, jedoch die Kauflust nicht groß, die Ansätze wurden nur wenig überboten. Immerhin fanden die Teile zu den von der Verwaltung festgesetzten Anschlügen schlanken Absatz.

**Holzbericht aus Uznach (St. Gallen).** (Korr.) Die Holzgant der Burgerschaft Uznach vom Donnerstag Nachmittag den 18. Oktober 1928 im Gasthaus zur „Burg“ erfreute sich eines starken Besuches. Circa 185 m<sup>3</sup> Bauholz kamen zum Ausruf. Bei etwas hohen Preisen waren die Käufer etwas zurückhaltend, weshalb nur ein Teil zum Verkaufe kam. Immerhin ist auch für den andern Teil des Holzes für einen guten Absatz gesorgt. Es wurden bezahlt für Kottannen per m<sup>3</sup> Fr. 42.40, für

# Vereinigte Drahtwerke A.-G., Biel



**Präzisionsgezogene Materialen**  
in **Eisen** und **Stahl**, aller Profile,  
für **Maschinenbau**, **Schrauben-**  
**fabrikation** und **Fassondreherei**.  
**Transmissionswellen**. **Band-**  
**eisen** u. **Bandstahl** kaltgewalzt.

Weißtannen Fr. 50.— und 51.— per m<sup>3</sup>, während für Eichen per m<sup>3</sup> Fr. 40 40 gelöst wurde. Begehrter waren die Abteilungen Brennholz, Astung und Reisig, welche alle abgesetzt und gut bezahlt wurden.

**Anden (St. G.)** Gantresultat vom 27. Oktober: Zwislen. 244 Stück Bau- und Trämelholz 114.91 m<sup>3</sup>. Voranschlag Fr. 35.—, Erlös Fr. 39 10. Transportkosten nach Station Neßlau zirka Fr. 8.— pro m<sup>3</sup>.

**Sulzbach.** 127 Stück Bau- und Trämelholz 79,60 m<sup>3</sup>. Voranschlag Fr. 35.—, Erlös Fr. 41.50. Transport nach Station Neßlau zirka Fr. 8.—.

**Laubwald.** 363 Stück Bau- und Trämelholz mit 186,69 m<sup>3</sup>, Voranschlag Fr. 36,50, Erlös Fr. 39,80. Transport nach Station Neßlau zirka Fr. 8.—

Das Holz fand durchwegs schlanken Absatz.

## Verschiedenes.

**Architekt De Corbussier in Rußland.** Auf Einladung der Sowjetregierung ist De Corbussier zur Besprechung eines großen Baus in Moskau eingetroffen.

**Zürich als Verkehrszentrum.** Vor einer Versammlung der freisinnig-demokratischen Partei der Stadt Zürich sprach Bundesrat Saab in der Tonhalle über Zürcher Verkehrsfragen. Einleitend bemerkte er, daß der Bundesrat in verkehrspolitischer Hinsicht alle Landesgegenden gleichmäßig behandle. Die großen und kostspieligen Bauten in Zürich würden erst dann an die Hand genommen, wenn die Verkehrsverhältnisse es dringend gebieten. Bei den gesamten Einnahmen aus den schweizerischen Verkehrsbetrieben sei Zürich mit ein Siebentel bei den Bundesbahnen und der Post, mit ein Viertel beim Telegraph und ein Fünftel bei der Telephonverwaltung beteiligt. Im Zürcher Hauptbahnhof führen gegenwärtig täglich 343 Züge ein und aus. 1913 seien von Zürich aus 4 Millionen Personen befördert worden, 1928 würden es 5 Millionen sein. Der etappenweise Ausbau des Hauptbahnhofes nach dem Projekt der Generaldirektion sei in Angriff genommen. Man trachte die Verbindungen Zürich nach dem Norden über Schaffhausen zu verbessern. Hier habe das Hegau-Bahnprojekt die meisten Aussichten auf Verwirklichung. Auch der Postverkehr der Stadt Zürich welse eine stark steigende Kurve auf. Beispielsweise habe der Bargeldverkehr im Jahre 1927 814 Millionen Franken betragen. Der Umsatz im Postverkehr betrage fünf Milliarden Franken. Das neue Postgebäude an der Sihl werde hinsichtlich der modernen Einrichtungen und des rationellen Betriebes von keinem andern, auch im Ausland nicht, übertroffen. Während der Telegraphenverkehr zugunsten des Telephons allgemein zurückgehe, mache Zürich hier eine Ausnahme. Glänzend sei die Entwicklung des Telephonverkehrs, der auf 39 Millionen Gespräche in der Stadt Zürich gestiegen sei und sich innert 10 Jahren verdoppelt habe. Trotz dieser Zunahme gingen infolge der Einführung des vollautomatischen Betriebes die Personalaufwendungen ständig zurück. Für den Flugverkehr, der ungeahnte Dimensionen annehme, gebe der Bund jährlich über eine Million Franken an Subventionen aus.

**Wettbewerb für öffentliche Brunnen in Zürich.** Der Vorstand der Bauverwaltung II teilt mit: Im Wettbewerb zur Erlangung von Entwürfen für kleinere, einfachere Trinkbrunnen lagen dem Preisgericht 102 Ent-

würfe zur Beurteilung vor. Er beschloß, an 11 Bewerber Preise im Gesamtbetrag von 6100 Fr. zu verteilen, und zwar den 1. Preis von 1000 Fr. an Luigi Zanini, Bildhauer in Zürich 8; vier zweite Preise von je 750 Fr. an Jörg Seger, Architekt, Zürich 8, Luigi Zanini, Bildhauer, Zürich 8, Emil Schäfer, Architekt B. S. A. in Zürich 2, Werner F. Kunz, Bildhauer in Zürich 7; drei dritte Preise von je 400 Fr. an Albert Gyr, Diplom-Architekt in Zürich 1, Werner F. Kunz, Bildhauer in Zürich 7, Hans Zoller, Architekt in Zürich 8; drei vierte Preise von je 300 Fr. an Emil Schäfer, Architekt in Zürich 2, Emil Abru, Bildhauer in Zürich 8, Hans Brunner, Architekt in Zürich 7. Ferner hat das Preisgericht 12 Entwürfe um den Betrag von 1900 Fr. zum Anlauf gewählt.

**Gartenbaupläne für die Quaiarkanlage in Luzern.** Die im Wettbewerb mit dem ersten Preis bedachte Gartenbaufirma Gebr. Mertens in Zürich wurde vom Stadtrate von Luzern mit der Ausgestaltung der definitiven Pläne für eine Quaiarkanlage beauftragt.

**10stöckige Wohnhäuser in Baselstadt** dürfen künftig gebaut werden; das Baudepartement hat eine Ergänzung zum Hochbautengesetz ausgearbeitet und will damit das Entstehen eines Chaos von verschieden hohen mehrstöckigen Wohn- und Geschäftshäusern vermeiden.

**Erhaltung des Schlosses Splez.** Der vor Jahresfrist errichteten Stiftung für die Rettung des Schlosses Splez vor dem Untergang und dessen Erhaltung sind von privater Seite 25 000 Fr. zur Verfügung gestellt worden. Im übrigen sollen die Mittel für den Erwerb durch private Sammlungen und durch eine Lotterie aufgebracht werden. Das Schloß, das in seinen ältesten Bestandteilen auf Rudolf von Habsburg zurückgeht, und zurzeit der Schlacht von Murten der Wohnsitz Adrian von Bubenberg's war, soll nach dem Erwerb durch die Stiftung dem Staate Bern oder einer anderen Korporation des öffentlichen oder privaten Rechts geschenkt werden.

**Ausbau des gewerblichen Bildungswesens im Kanton Aargau.** Der Staat Aargau hat sich in den letzten Jahren in vermehrtem Maße des Ausbaues des gewerblichen Bildungswesens angenommen. Vom Lehrlingsgesetz ist er hierzu verhalten worden. Zwar bestehen auf diesem Gebiete alles andere, nur noch keine idealen Verhältnisse. Der Gewerbeverband hat sich der Sache angenommen. Er wird, zusammen mit anderen Interessentenkreisen, bei der Regierung auf eine gerechte Sicherung des Lehrlingswesens im Kanton Aargau dringen. Die Ausgaben für das gewerbliche Bildungswesen hat der Aargau in den letzten zehn Jahren mehr als verdoppelt. Sie erreichen im Voranschlag für das kommende Jahr den Totalbetrag von Fr. 315 000. Sowohl für die Handwerker wie für die Handelsschulen leistet der Bund erhöhte Subventionen. In den Handelsschulen sind infolge des obligatorischen Besuches (eine Konsequenz des Lehrlingsgesetzes) die Klassenbestände stark angewachsen. Vielfach mußten die ersten Klassen parallelisiert werden. Das bedingte die Neuanstellung von Lehrkräften und die Vermehrung der Besoldungsausgaben. Der Bund hat daher seinen Beitrag an die Handelsschulen von 17 000 Fr. auf 23 000 Fr. erhöht. Auch an die Ausgaben für die im Ausbau begriffenen Handwerker-schulen bewilligte der Bund eine erhöhte Subvention (56 000 Fr. statt bisher 54 000 Fr.). Vermehrte Ausgaben verursachen von Jahr zu Jahr die Lehrlingsprüfungen. Sie kommen den Bund und Kanton im Jahre 1929 voraussichtlich auf 25 000 Franken zu stehen. Das ist gegenüber dem Vorjahr eine Steigerung von 4000 Fr. Aber diese Ausgaben sind wohlbe-

Bei eventuellen Doppelsendungen oder unrichtigen Adressen bitten wir zu reklamieren, um unnötige Kosten zu sparen. Die Expedition