

Bau-Chronik

Objekttyp: **Group**

Zeitschrift: **Illustrierte schweizerische Handwerker-Zeitung : unabhängiges Geschäftsblatt der gesamten Meisterschaft aller Handwerke und Gewerbe**

Band (Jahr): **46 (1930)**

Heft 28

PDF erstellt am: **05.07.2024**

Nutzungsbedingungen

Die ETH-Bibliothek ist Anbieterin der digitalisierten Zeitschriften. Sie besitzt keine Urheberrechte an den Inhalten der Zeitschriften. Die Rechte liegen in der Regel bei den Herausgebern.

Die auf der Plattform e-periodica veröffentlichten Dokumente stehen für nicht-kommerzielle Zwecke in Lehre und Forschung sowie für die private Nutzung frei zur Verfügung. Einzelne Dateien oder Ausdrucke aus diesem Angebot können zusammen mit diesen Nutzungsbedingungen und den korrekten Herkunftsbezeichnungen weitergegeben werden.

Das Veröffentlichen von Bildern in Print- und Online-Publikationen ist nur mit vorheriger Genehmigung der Rechteinhaber erlaubt. Die systematische Speicherung von Teilen des elektronischen Angebots auf anderen Servern bedarf ebenfalls des schriftlichen Einverständnisses der Rechteinhaber.

Haftungsausschluss

Alle Angaben erfolgen ohne Gewähr für Vollständigkeit oder Richtigkeit. Es wird keine Haftung übernommen für Schäden durch die Verwendung von Informationen aus diesem Online-Angebot oder durch das Fehlen von Informationen. Dies gilt auch für Inhalte Dritter, die über dieses Angebot zugänglich sind.

Organ
für
die Schweiz.
Meisterschaft
aller
Handwerke
und
Gewerbe,
deren
Zünfte
und Vereine.

Illustrierte schweizerische Handwerker-Zeitung

Unabhängiges
Geschäftsblatt
der gesamten Meisterschaft

Band
XXXVI

Direktion: Walter Fenn-Blumer.

Erscheint je Donnerstags und kostet per Semester Fr. 6.—, per Jahr Fr. 12.—
Inserate 30 Cts. per einpaltige Colonelzeile, bei größeren Aufträgen
entsprechenden Rabatt.

Zürich, den 9. Oktober 1930.

Wochenpruch: Arbeit ist des Blutes Balsam,
Arbeit ist der Jugend Quell.

Bau-Chronik.

Baupolizeiliche Bewilligungen der Stadt Zürich wurden am 3. Oktober für folgende Bauprojekte, teilweise unter Bedingungen erteilt: I. Ohne Bedingungen:

1. A. Sierck-Hausheer, Umbau Bachtobelstraße 287, Z. 3;
2. E. Thalman, Umbau Kasernenstraße 7, Z. 4;
3. G. Hedrich, Umbau, Nestelbergstr. 91, Abänderungspläne, Z. 6;
4. R. Sting, Verandaanbau Hochstraße 91, Z. 7;
5. G. Dormayr, Umbau Seefeldstraße 188, Z. 8;
6. B. Drehting, Umbau mit Balkon Ruffenweg 4, Z. 8.
- II. Mit Bedingungen: 7. A.-G. Immobilien Genossenschaft National, Schaufenster Bahnhofplatz 7, Wiedererwägung, Z. 1;
8. Baugesellschaft Löwenschanze, Wartezimmer Bönenstraße 17, Wiedererwägung, Z. 1;
9. Immobilien Genossenschaft Kämisstraße, Geschäftshaus Kämisstraße 8, Abänderungspläne, Z. 1;
10. A. Verch, Hofunterkellerung Fortunagasse Nr. 26, Abänderungspläne, Z. 1;
11. Locher & Co., Anwartswohnung Talacker 29, Z. 1;
12. Schweiz. Liegenschafts Genossenschaft, Soda-Fontäne Bahnhofbrücke 1, Abänderungspläne, Z. 1;
13. Fr. Wanger, Um- und Aufbau Fortunagasse 24, Z. 1;
14. Baugenossenschaft der Straßenbahner, Wohnhäuser Paradiesstraße 57, 59, 63—67, 71, 73, Z. 2;
15. J. Wildensdorfer, Umbau für Autoremise b. Bußenstraße 41, Z. 2;

16. A. Brunner, Einfamilienhäuser mit Einfriedung Seitenholzstraße Nr. 39—45, Z. 2;
17. J. J. Landolt's Erben, Umbau Bürglistraße 18, Z. 2;
18. Seidentrocknungsanstalt, Geschäftshaus mit Autoremise, Hofunterkellerung und teilweise Einfriedung Alfred Escherstraße Nr. 18/Gotthardstraße 61, teilw. Verweigerung, Z. 2;
19. Bauges. Schönhof, zwei Autoremisengebäude hinter Weststraße 51, 53, Z. 3;
20. W. Coradi-Maag, Umbau mit Autoremisen Schöntalstraße 27, Z. 4;
21. Methodistengemeinde Zürich 4, Umbau Staufacherstraße 54, Z. 4;
22. Genossenschaft Metallo-Wohnhaus, Wohnhaus Hardturmstr. 74, Abänderungspläne, Z. 5;
23. Baugenossenschaft a. d. Limmat, Wohn- und Geschäftshaus Köschibachstraße 75, Abänderungspläne, Z. 6;
24. Baugenossenschaft berufstätiger Frauen, Wohnhaus mit alkoholfreiem Restaurant Alte Beckenhofstraße 43, Abänderungspläne, Z. 6;
25. E. Günthard & Konsorten, Wohnhaus Glabbachstr. 12, Abänderung, Z. 6;
26. J. Hausmann, Glasdach Universitätsstr. 83, Z. 6;
27. J. Külling, Um- und Aufbau Behnderweg 15, Z. 6;
28. H. Rosenberger, Umbau mit Autoremisen Rothbuchstraße 3, Z. 6;
29. D. Bickel-Schirmer, Aufbau Autoremisengebäude Freiestraße 129, Z. 7;
30. S. Schild, Wohnhaus mit Autoremisen und Einfriedung Krähbühlstraße 84, teilw. verweigert, Z. 7;
31. Immobilien Genossenschaft Wieding, Umbau Seefeldstr. 213, Z. 8;
32. Städtische Straßenbahn, Umbau Zentralwerkstätte Seefeldstraße 193/Wildbachstraße 82, Z. 8.

Bebauung in der Eierbrecht in Zürich. An der

ausführlichen Halde ob der Glerbrecht hat sich ein neues Wohnquartier zu entwickeln begonnen. Die private Bautätigkeit ist nicht müßig geblieben. An der Wasserstraße wurden von Architekt E. Hafner mehrere Zweifamilienhäuser erstellt, die in der neuen Zweihelm-Bauweise errichtet sind. Es handelt sich dabei um ein Mittelglied zwischen Einfamilienhaus und Mietshaus. Jede Wohnung besitzt einen unabhängigen Eingang; die Treppe nach dem oberen Teil des Hauses befindet sich an der Außenwand. Ein Haus ähnlicher Bauart ist am Waldschulweg im äußeren Klusquartier zu sehen; der Freiluftausgang nach dem oberen Stockwerk ist hier durch das vorkragende, von Holzsäulen gestützte Dach geschützt. An der Glerbrechtstraße und am Burenweg hat die private Bautätigkeit mehrere geschmackvolle Einfamilienhäuser und Villen geschaffen. Das Feld ob der vorderen Glerbrecht hat sich in ein großes Baugelände verwandelt, auch an der Witikonstraße werden mehrere Neubauten erstellt. Im Laufe des Winters und des nächsten Jahres wird sich die Bebauung noch bedeutend weiter ausdehnen. Mit der Zunahme der Besiedelung wird indessen die Errichtung geeigneter Zufahrtsstraßen und Verkehrsverbindungen immer dringlicher. Zunächst wird nun die Witikonstraße zwischen Schleiße und Wasserstraße korrigiert, verbreitert und mit einem taфельigen Trottoir versehen. Dem Ausbau der Straße auf Gemeindegebiet Witikon scheinen noch gewisse Hindernisse entgegenzustehen. Sobald auch hier die nötigen Korrekturen durchgeführt sind, kann der vorgesehene Autobusbetrieb Klus—Witikon eröffnet werden, der den neuen Wohngebieten in der Glerbrecht und in Witikon das gewünschte Verkehrsmittel bringt.

Die Erweiterung des Hauptbahnhofes Zürich. Zwischen der am 30. August dem Betrieb übergebenen Längshalle 3 und der Zollbrücke werden gegenwärtig die alten Bahnbrücken über die Sihl verstärkt und in die endgültigen Lagen verschoben. Ausgangs Oktober soll die Geleisebrücke 16 eingeschoben werden; sie kommt als fertige Brücke aus der Fabrik in Kloten. Gegen Ende dieses Jahres sind die Geleiseverschiebungen beendet, so daß es im Januar 1931 möglich ist, den Bau der Längshallen, zunächst mit der Längshalle 6, fortzusetzen. Mitte Oktober dieses Jahres gelangt das Perrondach des heutigen fünften Bahnsteiges zum Abbruch; auf dem Bahnhof Rapperswil findet es wieder Verwendung.

Am 20. Oktober soll mit dem Bau der 24 m breiten und 123 m langen Querhalle für den künftigen Kopfbahnsteig begonnen werden, und zwar von der Seite gegenüber dem Hotel Habis aus. Man führt ihn in Etappen durch, die jeweils eine Verlegung der Zugänge zu den Bahnsteigen bedingen. Zwischen die beiden Hauptpfeiler der alten Bahnhofhalle wird ein mächtiger, etwa 3 m hoher Träger eingelegt, auf dem sich dann die Binder der Querhalle abstützen. Über diesem Träger soll die alte Halle durch eine Glaswand abgeschlossen werden. Der Bau der Querhalle ist vorerst nur so weit möglich, als die Längshallen erstellt sind, also vom Konsoldach über die Längshallen 1, 2 und 3. Er wird fortgesetzt, wenn die Längshalle 4 als letzte der sieben Längshallen montiert ist, was im Juli nächsten Jahres der Fall sein dürfte.

Für die Umgestaltung des Innern des Aufnahmegebäudes sind die Projektierungsarbeiten noch nicht abgeschlossen. („N. Z. Z.“)

Markthallenprojekt in Zürich. Eine von der demokratischen Partei Zürich 6 einberufene öffentliche Versammlung verhandelte über die Marktfrage. In einem Vortrage besprach Major Bachmann die verschiedenen Projekte, betonend, daß die offenen Märkte in den Groß-

städten veraltet und auch in hygienischer Hinsicht verwerflich seien. Als Präsidentin des Hausfrauenvereins verteidigte Frau Bosphart-Fröhlich den Markt, der ein schönes Volksbild bedeute, und empfahl die Errichtung einer Markthalle. Architekt Dietschi besprach die Dezentralisation. Die Versammlung stimmte den Anträgen zu, es sei die möglichst baldige Errichtung einer Markthalle anzustreben, und im Falle der Verlegung des Marktes auf den Alpenquai für den 6. Stadtkreis ein Detailmarkt zu schaffen.

Förderung des Wohnungsbaues im Kanton Zürich. Die kantonsrätliche Kommission zur Vorberatung des Gesetzes über die Förderung des Wohnungsbaues hat ihre Sitzungen am 29. September bereits aufgenommen. Die unter der Leitung von Kantonsrat J. Bader (Horgen) stehende Kommission beschloß, nachdem erst Bedenken laut wurden, in der Zeit der abflauenden Wohnungsmot ein solches Gesetz zu veranlassen, trotzdem einstimmig Eintreten auf die Vorlage. Dabei wurden zwei materielle Erweiterungen des Gesetzes angemeldet: statt der Gewährung von Darlehen sind nun auch noch Beiträge à fonds perdu vorgesehen und weiter wurde ein Antrag des Kommissionspräsidenten begründet, der eine bessere Förderung des Siedlungswesens auf dem Lande bezweckt. Die Kommission, die ihre Arbeit prompt aufgenommen hat, hat sich zur zweiten Beratung auf den 14. Oktober vertagt, so daß vorher noch die Fraktionen am Montag den 13. Oktober Stellung zu der bisherigen Kommissionsarbeit beziehen können.

Die Museumsneubauten in Bern. Der Gemeinderat der Stadt Bern unterbreitet dem Stadtrat einen Vortrag über den Neubau des naturhistorischen Museums auf dem Kirchensfeld und den Ergänzungsbau des Kunstmuseums.

Die Einwohnergemeinde Bern verpflichtet sich in dieser Vereinbarung, an das naturhistorische Museum, das durch die Bürgergemeinde an der Bernastrasse zwischen Landesbibliothek und Historischem Museum erstellt werden soll, einen Beitrag von 200,000 Fr., sowie einen jährlichen Betriebsbeitrag von Fr. 10,000 zu leisten. Sie erklärt sich im fernern bereit, das anstoßende Areal zwischen Helvetiastraße und Bernastrasse zu Fr. 60 den Quadratmeter zu erwerben, zwecks guter städtebaulicher Ausgestaltung der Umgebung des naturhistorischen Museums und der geplanten Erweiterungsbauten des historischen Museums.

An die Erstellungskosten des Erweiterungsbaues, der an das jetzige Kunstmuseum angegliedert werden soll, hat die Einwohnergemeinde ebenfalls Fr. 200,000 und an den Betrieb Fr. 100,000 zu leisten.

Die Genehmigung der Vorlage durch die Gemeinde Bern wird, wie der Gemeinderat schreibt, eine Lösung der bestehenden Museumsfragen bringen, die voraussichtlich auf eine längere Zeitspanne hinaus genügen wird. Das naturhistorische Museum erwirbt genügend Terrain, um eventuell in einem spätern Zeitpunkt noch ergänzende Bauten zu erstellen. Für das Kunstmuseum besteht die Möglichkeit, eventuell spätere Erweiterungen gegen die Aare zu, hangwärts durchzuführen, so daß für beide Institute Verhältnisse entstehen, die nicht nur für den Augenblick, sondern auch für eine spätere Zukunft die Möglichkeit weiterer Entwicklung bieten. („Bund“)

Kanalisation der Stadt Bern. Der Gemeinderat beantragt dem Stadtrat: Es sei das Projekt vom 22. Juli 1930 für die Erstellung eines Sammelkanals in der verlängerten Parkstraße bis zum Sammelkanal bei der alten Thuner Bahnlinie zu genehmigen und zur Ausführung zu beschließen. Für die Ausführung dieser Kanalisation sei ein Kredit von 120,000 Fr. zu Lasten des Kapitalkredits Wandvorfeld-Kanalisation zu bewilligen.

Das neue Verwaltungsgebäude des Städtischen Elektrizitätswerks in Bern. An einer Stelle, so behelben, wie dieses Gebäude es nicht verdiente, steht der Neubau des Verwaltungsgebäudes des Städtischen Elektrizitätswerks. Neben die stilllose, pompös wirken wollende Front eines Zeugen des letzten Jahrhunderts ist eine in massiven Geraden aufgeteilte Fassade zu stehen gekommen. Ein Spaziergang an die Sulgenedstrasse lohnt sich. Das vierstöckige neue Gebäude sagt gegen außen, was es im Innern birgt: helle Verwaltungsräume, moderne Arbeitsstätten. Ein Blick auf die Eingangspforte und durch die einladende Glasstüre auf das farbige Entree gibt gleich einen packenden Eindruck von dem neuen Geist, der aus diesem öffentlichen Bauwerk spricht. Kein extremer Modernismus, aber eine zweiseitig durchgeführte moderne Klarheit und Reinheit. Neue Formen, neue Farben, neues Material. Da drinnen muß, scheint einem, jedem Bureaukraten die letzte Kruste abfallen, die in der üblichen Bureauluft sich unversehens angelegt hat. Ja, sind unsere Berner Beamten modern genug, um in diesem Lichtschwall von Sonne und Elektrizität, in diesen Blau-, Grün-, Gelb-, Rosatönen täglich ein- und auszugehen?

Das neue Gebäude, das in den nächsten Tagen bezogen werden kann, ist bestimmt, der bisher eng und zum Teil notdürftig untergebrachten Verwaltung des G. B. B. besser Raum zu bieten. Es ist kein Prunkbau, aber ein einfaches Kunstwerk, das Zeuge sein soll unserer Zeit, auch Ausdruck unserer Demokratie, wie Herr Gemeinderat Grimm sagte. Die Gemeinwesen müssen etwas wagen, kulturelle Werte schaffen. Nach diesem Ziel haben, wie sich aus zwanglosen Reden an einem Imbiß ergab, Bauherr und Architekt gemeinsam und in bestem Einvernehmen gearbeitet. Gemeinderat Grimm sollte alle Anerkennung dem Architekten und Bauleiter, Herrn W. von Gunten, und dieser wiederum gab seiner Freude über den initiativen und wagemutigen Bauherrn Ausdruck. Anerkennend sprach der Direktor der Industriellen Betriebe auch von der unentwegten selbstbewußten Elektrizitätspolitik von Herrn Direktor Baumann.

Nun sei noch eine kurze Beschreibung des Baues angefügt, in den wir durch die silbern glänzenden, mit Antiforodal eingefassten Glasstüren treten, einen Eingang, der flankiert ist von zwei fast lebensgroßen Skulpturen von Bildhauer Bertinocci, Männer mit den Symbolen Magnet und Dynamoanker darstellend.

Die Fassadenverkleidung besteht aus Kunststeinplatten, die nach dem sogenannten Kontexverfahren hergestellt worden sind. Diese Platten wurden erst nach Vollendung des Rohbaues mittelst Klammern an das Fassadenmauerwerk befestigt.

Ein geräumiges, in die Mitte des Baues gelegtes, durch Tageslicht gut beleuchtetes Treppenhaus verbindet die einzelnen Stockwerke vom Kellergeschoß bis in das oberste Stockwerk. Die Treppe ist in armiertem Beton massiv erstellt, die Treppentritte dagegen bestehen aus Granitplatten, die Gründe und Wangen sind mit schwarzem Marmor verkleidet. Bei der Ausführung des Gebäudes abdeckendes Flachdach ist auf gute Wärmeisolierung und Wasserdichtheit besondere Sorgfalt verwendet worden.

Als Bodenbeläge für die Bureaus und die Gänge kam ausschließlich Linoleum zur Verwendung. Die Wände der Bureaus und der Gänge sind mit Raufaserpapier tapetiert, das nachher einen in verschiedenen leichten Tönen gehaltenen Farbstrich erhielt. Die Wände zwischen den Bureaus und den Korridoren wurden in weitgehendem Maße zum direkten Einbau von Aktenchränken herangezogen. Die Treppenhausbemalung stuft sich systematisch von unten bis oben in einer, von einem

dunkleren zu einem helleren Farbton übergehenden Lösung stockwerkweise ab. Sämtliche Fenster der Bureauräume sind als Doppelverglasungs-Fenster ausgebildet und mit Halbdoppelglas verglast. Die Treppenhaus- und Gangfenster sind in Eisen ausgeführt und mit dem neuen Astralglas versehen.

Ein für vier Personen bemessener Lift verbindet das Kellergeschoß mit dem 4. Stockwerk. Die Warmwasserpumpenheizung wird von der entsprechend umgebauten und erweiterten Heizanlage im bestehenden Verwaltungsgebäude mit zwei Heizkesseln betrieben.

Die Gesamtkosten des Baues belaufen sich auf rund Fr. 660,000.

Die Fassade des alten Verwaltungsgebäudes wird nächsten Sommer der Fassade des Neubaus angepaßt, so daß die zwei ungleichen Nachbarn nicht mehr in so unschöner Konkurrenz nebeneinander stehen. („Bund.“)

Turnhallebau in Burgdorf. Der Stadtrat hat dem vom Gemeinderat vorgelegten Projekt für eine neue Turnhalle die Genehmigung erteilt. Die Baukosten sind auf 400,000 Fr. veranschlagt. Das Projekt bringt eine Vereinnigung von Turnhalle mit Kongressaal. Es ist Bestuhlungsmöglichkeit vorgesehen, eine kleine Bühne vorhanden. Im Souterrain werden Handfertigkeitsräume geschaffen, der Dachstock für Truppenquartierungen ausgebaut. Das Projekt hat noch die Gemeindeabstimmung zu passieren. Der Gemeinderat möchte die Arbeit im kommenden Winter als Notstandsmaßnahme ausführen lassen.

Renovation der Kirche zu Wahlern (Bern). Vor zwei Jahren wurden bei einer Kirchgemeindeversammlung einige Anregungen gemacht zu einer bessern Weganlage von Süden her. Ferner wurde die mangelhafte Heizung besprochen. Die kalten Monate zu Anfang des Jahres 1929 zeigten zur Genüge, wie mangelhaft die Heizung war. Für größere Räume kommt nur die elektrische Heizung in Frage (Fußhemel).

Zur Umgestaltung der Heizung ist gleichzeitig eine andere Bestuhlung des Kirchenschiffs nötig. Auf den alten Boden kommt über einen Hohlraum, für die Leitungsdrähte, ein neuer Klemmenboden. Der Mittelgang zwischen den Bänken wird etwas breiter. Die Bänke erhalten gegen den Gang hin Ausziehsitze. Das Wandtäfelwerk wird etwas höher und gefälliger. Die inneren Fenstergesimse erhalten besondere Heizkörper, damit von den Fenstern her nicht kalter Luftzug entsteht. Ebenso wird im Chor und auf der Kanzel für zweckdienliche Erwärmung gesorgt. Die Portlaube erhält gleichmäßigere und einfachere Stützen und einen Zugang vom Thinghaus her. Die Lieferung der Heizhemel ist durch Mehrheitsbeschluß dem Geschäft Stuber in Kirchberg übertragen worden. Ferner arbeiten mit: Das Baugeschäft Remund, für Zimmer- und Maurerarbeiten, die Schreiner Pirter, Königenhaus, und Wifian Eward, Wellenried, sowie Maler Burri. Die Kosten belaufen sich auf etwa Fr. 17,000.

Bautätigkeit in Pfäffikon (Schwyz). Seit 1920 sind im Dorf und Umgebung 43 Häuser erstellt worden. Der Häuserbestand hat sich dadurch um zirka 43% erhöht. Zurzeit sind das Stationsgebäude, 7 Wohnhäuser und die große Schlossscheune im Bau.

Bautätigkeit in Lüselsingen (Baselland). Lüselsingen weist eine erfreuliche Entwicklung in baulicher Beziehung auf. Gegen die Kirche hin sind auf sonnigem Gelände zwei Neubauten entstanden. Am Osterweg ist soeben ein Wohnhaus unter Dach gekommen und im Unterdorf ist eines bald bezugsbereit. Die Kanalisationsarbeiten am Kirchbach und bei der Gippsdielenfabrik schreiten der Vollendung entgegen. Die Durchquerung

der alten Hauensteinstraße an dieser Stelle zeigte einen moorigen Untergrund und eine dicke Grünschiefer, die im Laufe der Jahrhunderte entstand. Der tiefe Graben und das Brücklein verschwinden nun dort und der Hauensteinbach, der vor der Eisenbahnzeit von Fischen wimmelte, wird nun großen Zementröhren anvertraut.

Alte Dachziegel im Fricktal. Bei Dachdeckerarbeiten am alten „Adler“ in Gipp-Oberfrick (Aargau) kamen, wie dem „Fricktal-Boten“ gemeldet wird, alte Ziegel mit den Jahreszahlen 1596 und 1615 zum Vorschein; ebenso wurde am Eingang die Jahreszahl 1596 abgedeckt. Gewiß eine Seltenheit, die zudem sehr für die gute Qualität des verwendeten Materials spricht, das auch heute noch dem Dachziegelwerk Frick zur Verfügung steht.

Vom Bau des Rheinkraftwerkes Ryburg-Schwörstadt.

(Korrespondenz).

Als der Schreiber dieses Berichtes vor etwa 30 Jahren, in seiner Studienzzeit, auf sehr mangelhaften Unterlagen die Ausnutzung des Bodensees und des Rheinflusses zwischen Basel und dem Untersee zu Kraftzwecken näher untersuchte und in einem kleineren Vortrag die Ergebnisse bekanntgab, glaubte wohl niemand, daß diese „Zukunftsmuß“ wie sie teilweise mit Lächeln bezeichnet wurde, in verhältnismäßig so kurzer Zeit in Erfüllung gehen könnte. Mit Ausnahme der Rheinfälleumgehungen sind von den 12 übrigen Rheinkraftwerken vier im Betrieb (Aargau-Wyhlen, Rheinfelden, Laufenburg und Galksau); weitere sind projektiert (Birsfelden, Säckingen, Dogern, Reckingen, Rheinau), und im Bau begriffen ist Ryburg-Schwörstadt in der Nähe der aargauischen Bahnstation Mühlin.

Von einer Besichtigung der Baustellen im Juli d. J. können wir folgendes berichten:

1. Allgemeines.

Das Kraftwerk Ryburg-Schwörstadt ist ein typisches Flußkraftwerk, das mit großen Wassermengen, aber mit kleinem Gefälle arbeiten wird. Es wird gemeinsam ausgeführt durch vier Firmen, zwei mit staatlichem und zwei mit privatwirtschaftlichem Charakter.

Im Oktober 1926 wurde in Rheinfelden (Schweiz) eine Aktiengesellschaft mit 30,000,000 Fr. Aktienkapital gegründet, nämlich die Kraftwerk Ryburg-Schwörstadt A.-G. Teilhhaber sind folgende vier Gesellschaften: Motor-Columbus A.-G. und Nordostschweizerische Kraftwerke A.-G., beide in Baden (Aargau), ferner Kraftübertragungswerke Rheinfelden und das Badenwerk Karlsruhe. Erstere zwei sind schweizerische, letztere deutsche Teilhhaber. Jede hat einen Viertel des Aktienkapitals übernommen und sich verpflichtet, einen Viertel der Jahreskosten zu decken. Jede der vier Gründergesellschaften hat Anspruch auf einen Viertel der jeweils anfallenden Leistung des Werkes.

Die Vorarbeiten wurden durchgeführt von den beiden Schweizergesellschaften. Sie bestanden in den nötigen Vorbereitungen für Projekt und Konzessionen, geologischen Untersuchungen und Bodenuntersuchungen (Sondierungen). Diese Vorarbeiten gingen an die neu gegründete Aktiengesellschaft über. Die weiteren Projektierungen wurden von den Kraftübertragungswerken A.-G. und von Motor-Columbus A.-G. für elektrische Unternehmungen ausgeführt. Die Ausarbeitung der eigentlichen Baupläne und die Bauleitung wurde der Motor-Columbus A.-G. übertragen. Die Ausführung geschieht also unter schweizerischer Leitung; und darüber wollen wir uns freuen. Vom gesamten Baukapital, das auf 60 Millionen berechnet ist,

wird die eine Hälfte durch Aktien, die andere durch Obligationen beschafft.

2. Beschreibung des Werkes.

Wie die übrigen Rheinkraftwerke, ist auch dasjenige von Ryburg-Schwörstadt ein Niederdruckwerk. Wehr und Krafthaus bilden die Stauvorrichtung und werden in einer geraden Linie quer zum Rhein erstellt. Die örtlichen Verhältnisse ermöglichen den Aufstau bis auf 12 m über Niederwasser. Ein Oberwasserkanal ist nicht vorhanden; es sind nur unbedeutende Uferstuhlbauten nötig auf je 500 m Länge oberhalb und unterhalb des Wehres.

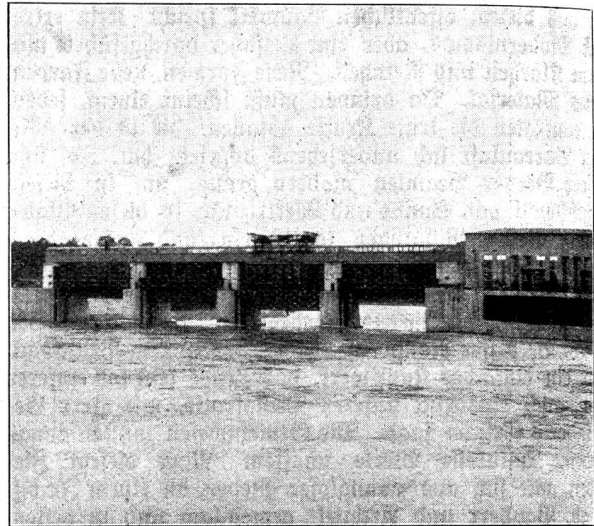


Abbildung 1.

Linke (Schweizer) Seite der Anlage. Zu äußerst links die Ramprampe, dann die 4 Wehröffnungen, rechts das Maschinenhaus. Aufnahme vom badischen Ufer aus, flussabwärts.

Das nutzbare Gefälle (Hoch- und Niederwasser des Rheins) schwankt zwischen 8 m und 12 m. Die Ausnutzung ist vorgesehen für eine Wassermenge von 1000 m³/sec., was der gewöhnlichen Wassermenge von 182½ Tagen (im Jahre) entspricht. Die Leistung kann gesteigert werden bis auf 1200 m³/sec. Sie erreicht dann 4 × 35,000 = 140,000 PS; bei Niederwasser geht sie zurück auf 70,000 bis 80,000 PS. Die technisch mögliche Jahresleistung wird auf 600 Millionen kWh berechnet.

Die vier Turbinen sind sogenannte Propeller-Kaplanturbinen, mit lotrechter Welle, auf die der Generator

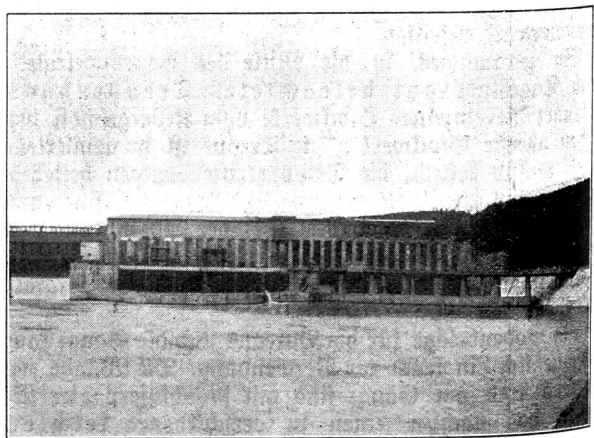


Abbildung 2.

Rechte (badische) Seite der Anlage. Rechts die Dienstbrücke, aus dem Wasser vorstehend die obere Stütze für den Grobrechen; in der Mitte das Maschinenhaus, links die vierte Wehröffnung. Aufnahme vom badischen Ufer aus, flussabwärts.