

Das neue Touring-Haus in Solothurn

Autor(en): **[s.n.]**

Objektyp: **Article**

Zeitschrift: **Illustrierte schweizerische Handwerker-Zeitung : unabhängiges Geschäftsblatt der gesamten Meisterschaft aller Handwerke und Gewerbe**

Band (Jahr): **50-51 (1933)**

Heft 37

PDF erstellt am: **12.07.2024**

Persistenter Link: <https://doi.org/10.5169/seals-582780>

Nutzungsbedingungen

Die ETH-Bibliothek ist Anbieterin der digitalisierten Zeitschriften. Sie besitzt keine Urheberrechte an den Inhalten der Zeitschriften. Die Rechte liegen in der Regel bei den Herausgebern.

Die auf der Plattform e-periodica veröffentlichten Dokumente stehen für nicht-kommerzielle Zwecke in Lehre und Forschung sowie für die private Nutzung frei zur Verfügung. Einzelne Dateien oder Ausdrucke aus diesem Angebot können zusammen mit diesen Nutzungsbedingungen und den korrekten Herkunftsbezeichnungen weitergegeben werden.

Das Veröffentlichen von Bildern in Print- und Online-Publikationen ist nur mit vorheriger Genehmigung der Rechteinhaber erlaubt. Die systematische Speicherung von Teilen des elektronischen Angebots auf anderen Servern bedarf ebenfalls des schriftlichen Einverständnisses der Rechteinhaber.

Haftungsausschluss

Alle Angaben erfolgen ohne Gewähr für Vollständigkeit oder Richtigkeit. Es wird keine Haftung übernommen für Schäden durch die Verwendung von Informationen aus diesem Online-Angebot oder durch das Fehlen von Informationen. Dies gilt auch für Inhalte Dritter, die über dieses Angebot zugänglich sind.

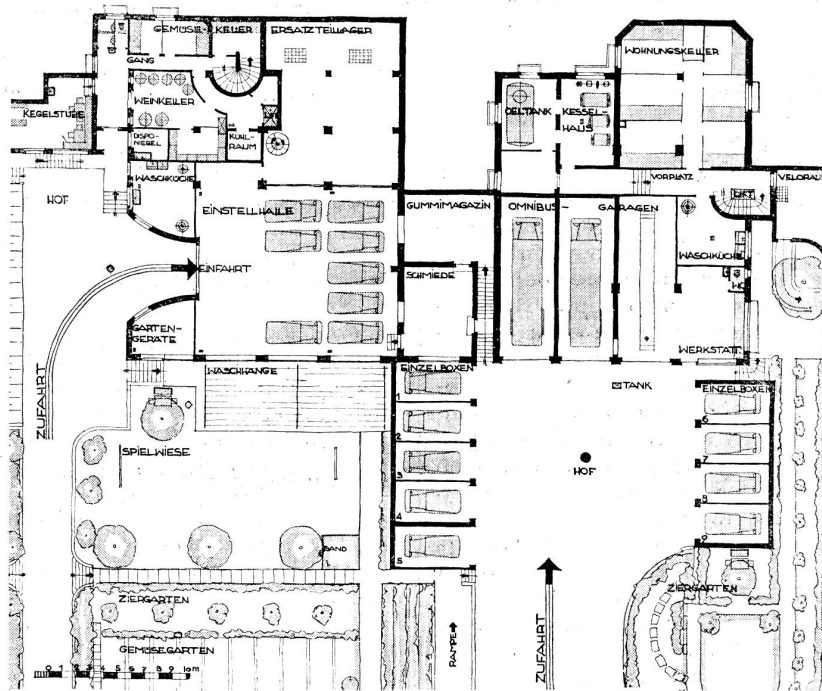
erhielt eine Dampfheizung, die Nebenräume und das Kirchgemeindehaus haben Warmwasserheizung.

Das Kirchgemeindehaus enthält in seinem mittleren Saalbau eine große Halle und zwei Treppenaufgänge, im Parterre vier Versammlungs- und Unterrichtsräume, im ersten Stock einen großen und einen kleinen Saal, die ineinander übergehen. Seitlich von der Bühne wurde das Orgelwerk von Metzler in Dietikon aufgebaut. Die beiden Säle fassen 600 Personen. — Das dreiteilige, 59 Meter lange Gebäude enthält ferner zwei Pfarrwohnungen, eine Sigristenwohnung, Wohnräume für die Krankenschwester und die Pfarrhelferin sowie die Mütterberatungsstelle und das Krankenmobiliarmagazin. Die Pestalozzigesellschaft hat an der Scheuchzerstraße einen großen Lesesaal mit Bibliothek eingerichtet.

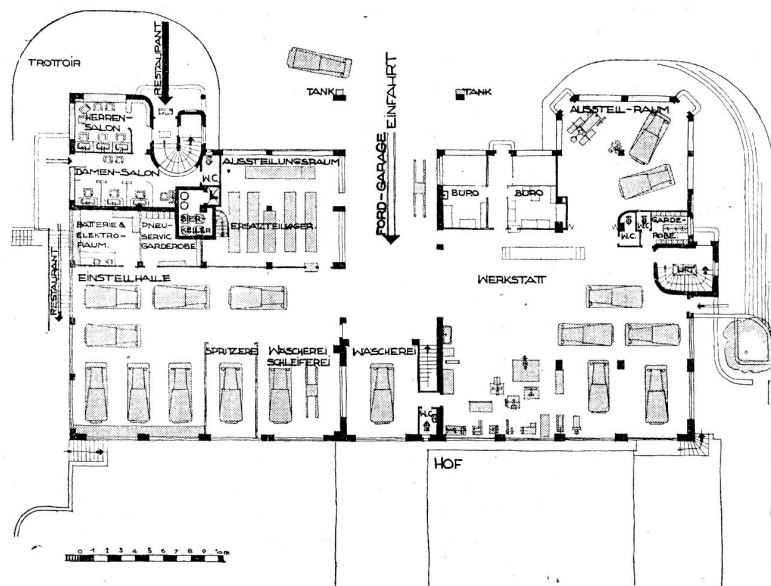
Das neue Touring-Haus in Solothurn.

(Eingesandt.)

Im Laufe des vergangenen Sommers ist an der Bielstraße in Solothurn ein modernes Wohn- und Geschäftshaus fertigerstellt und seiner Zweckbestimmung übergeben worden. Es ist dies das „Touring“-Haus neben dem bestehenden „Zurmattenhof“. Beide Gebäude stellen heute einen architektonisch wohlgebildeten, einheitlichen Großbau dar. Die Erstellung dieses Geschäftshauses hat sich aus der raschen Entwicklung des betreffenden Quartiers notwendig gemacht. Eine Erweiterung der im



Grundriß vom Untergeschoß



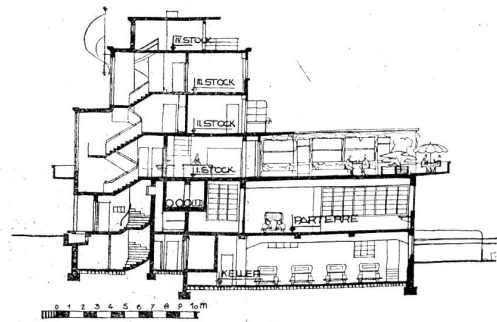
Grundriß vom Erdgeschoß



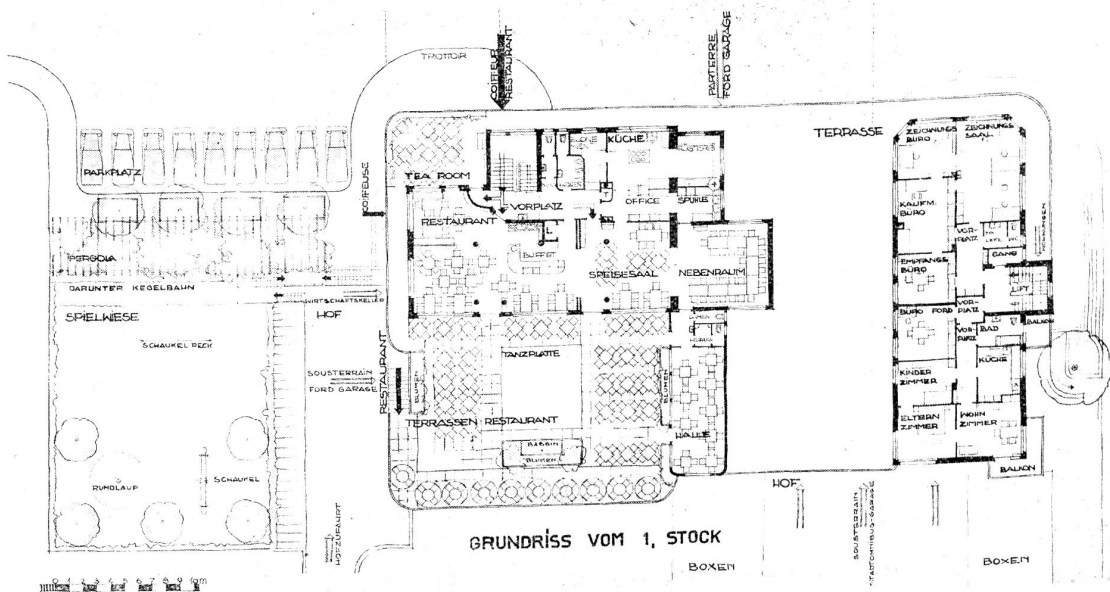
Ansicht von Südwesten

„Zurmattenhof“ untergebrachten Fordgarage der Firma Conrad Peter & Co., der heutigen Touring-Motor A.-G., war nicht mehr zu umgehen und so entschlossen sich die Besitzer zur Angliederung eines Erweiterungsbaues, eben des „Touring“-Hauses.

Im Souterrain und Parterre befinden sich die erweiterten Räume der Großgarage und Reparaturwerkstätte der Touring-Motor A.-G. (offizielle Ford-Vertretung), sowie ein neuzeitlicher Coiffeur-Salon. Der ganze erste Stock wird eingenommen durch das Großrestaurant „Touring“. Die Innenräume desselben sind nach den neuesten Anforderungen eines zweckdienlichen Großrestaurants eingerichtet mit vollständiger elektrischer Küche und separatem Tea-Room. Die große Südterrasse bietet wunderbare



Schnitt





Restauration

Fernsicht auf Mittelland und Jura. Der zweite Stock umfaßt die Wohnungen des Restaurateurs und Coiffeurs, während im dritten Stock die Zimmer für das Dienstpersonal und Pensionäre untergebracht sind. Auf eigenem Parkplatz können zirka 20 Autos parkiert werden, wozu noch die öffentlichen Parkplätze auf der breiten Bielstraße gezählt werden können. Eine modern eingerichtete Kegelbahn befindet sich im Souterrain und auf der Südseite derselben ist ein großer Spielplatz mit verschiedenen Turn- und

Spielgeräten eingerichtet. Projekt und Bauleitung lag in den Händen von Herrn Architekt Walter Adam, Solothurn.

Das „Touring“-Haus ist im Besitze der Herren H. und E. Salzmann, Ingenieurbureau in Solothurn. Diese Firma hat vor vier Jahren einen großen Landkomplex an der Bielstraße in Solothurn erworben, auf welchem bereits gegen 50 Wohnhäuser aufgestellt worden sind; andere Neubauten werden in nächster Zeit folgen.



Gartenterrasse

Bauchronik.

Baupolizeiliche Bewilligungen der Stadt Zürich wurden am 8. Dezember für folgende Bauprojekte, teilweise unter Bedingungen, erteilt:

Ohne Bedingungen:

1. Stadt Zürich, Erstellung eines Gasdruckreglerschachtes mit Säule an der Manessestraße, Z. 3;
2. Mieterbaugenossenschaft Vrenelisgärtli, Doppelmehrfamilienhäuser Seminarstraße 91—103 und Rötelstraße 94, Abänderungspläne, Z. 6;

Mit Bedingungen:

3. Immobilien A.-G. „Eterna“, Schaufensterumbau Bahnhofstraße 66, Abänderungspläne, Z. 1;

4. Kanton Zürich, Umbau im Dachstock des Universitätsgebäudes Künstlergasse 14, Z. 1;
5. E. Keller, Erstellung eines Balkones Weinbergstraße 20, Z. 1;
6. Landeskirchliche Arbeitskolonien Zürich, Umbau mit Einrichtung eines Werkheimes für Wanderarbeitslose Wohllebasse 8, Z. 1;
7. Schweizer Bankverein, Erstellung eines offenen Autoeinstellraumes im Hofgebäude Vers.-Nr. 22c Talacker 5/Bankgasse, Z. 1;
8. W. Brenneisen & A. Keller, Mehrfamilienhäuser Hügelstraße 35, 39 u. 43, Abänderungspläne, Z. 2;
9. Ed. Brunner, zwei Doppelmehrfamilienhäuser mit 6 Autoremissen, Einfriedung und teilweise Offen-