

# Tafeln

Autor(en): **[s.n.]**

Objektyp: **Appendix**

Zeitschrift: **Jahrbuch der Schweizerischen Gesellschaft für Urgeschichte =  
Annuaire de la Société suisse de préhistoire = Annuario della  
Società svizzera di preistoria**

Band (Jahr): **33 (1942)**

PDF erstellt am: **17.07.2024**

## **Nutzungsbedingungen**

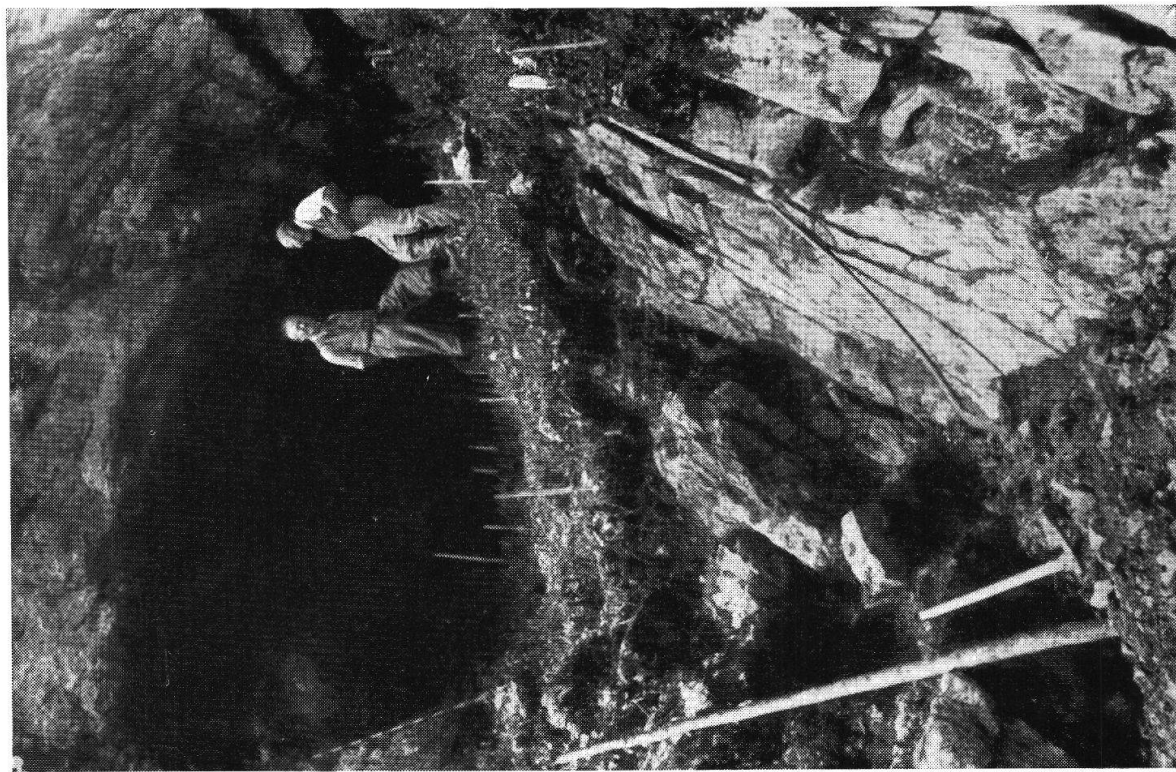
Die ETH-Bibliothek ist Anbieterin der digitalisierten Zeitschriften. Sie besitzt keine Urheberrechte an den Inhalten der Zeitschriften. Die Rechte liegen in der Regel bei den Herausgebern.

Die auf der Plattform e-periodica veröffentlichten Dokumente stehen für nicht-kommerzielle Zwecke in Lehre und Forschung sowie für die private Nutzung frei zur Verfügung. Einzelne Dateien oder Ausdrucke aus diesem Angebot können zusammen mit diesen Nutzungsbedingungen und den korrekten Herkunftsbezeichnungen weitergegeben werden.

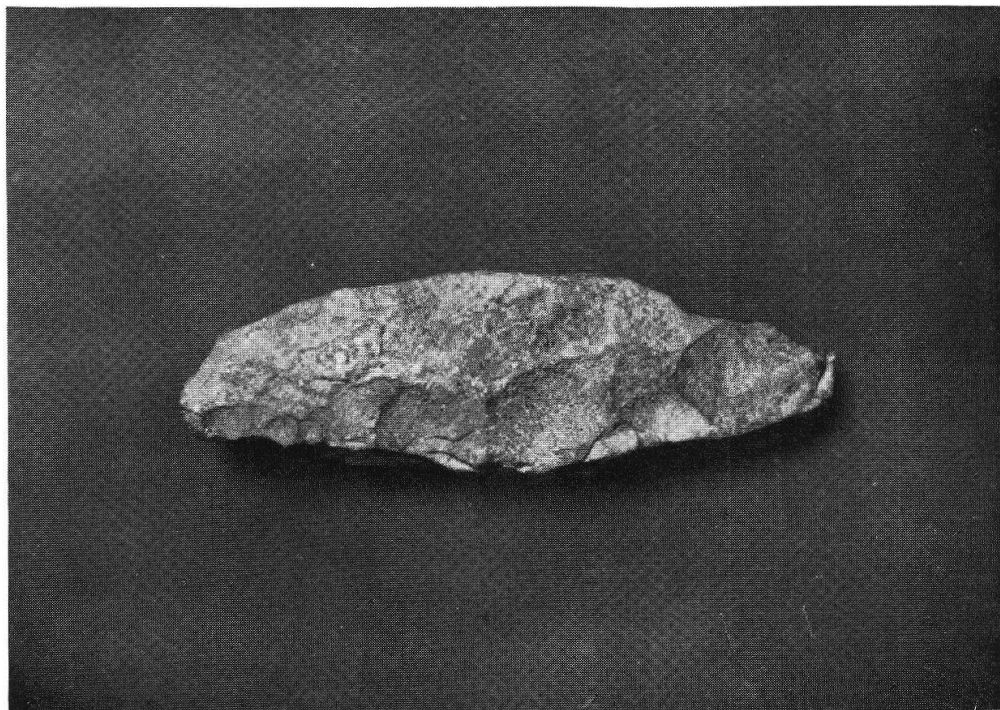
Das Veröffentlichen von Bildern in Print- und Online-Publikationen ist nur mit vorheriger Genehmigung der Rechteinhaber erlaubt. Die systematische Speicherung von Teilen des elektronischen Angebots auf anderen Servern bedarf ebenfalls des schriftlichen Einverständnisses der Rechteinhaber.

## **Haftungsausschluss**

Alle Angaben erfolgen ohne Gewähr für Vollständigkeit oder Richtigkeit. Es wird keine Haftung übernommen für Schäden durch die Verwendung von Informationen aus diesem Online-Angebot oder durch das Fehlen von Informationen. Dies gilt auch für Inhalte Dritter, die über dieses Angebot zugänglich sind.



Tafel I, Abb. 1. Chilchli-Erlenbach (S. 30)



Tafel I, Abb. 2. Bellinzona-Dragonato (S. 35)

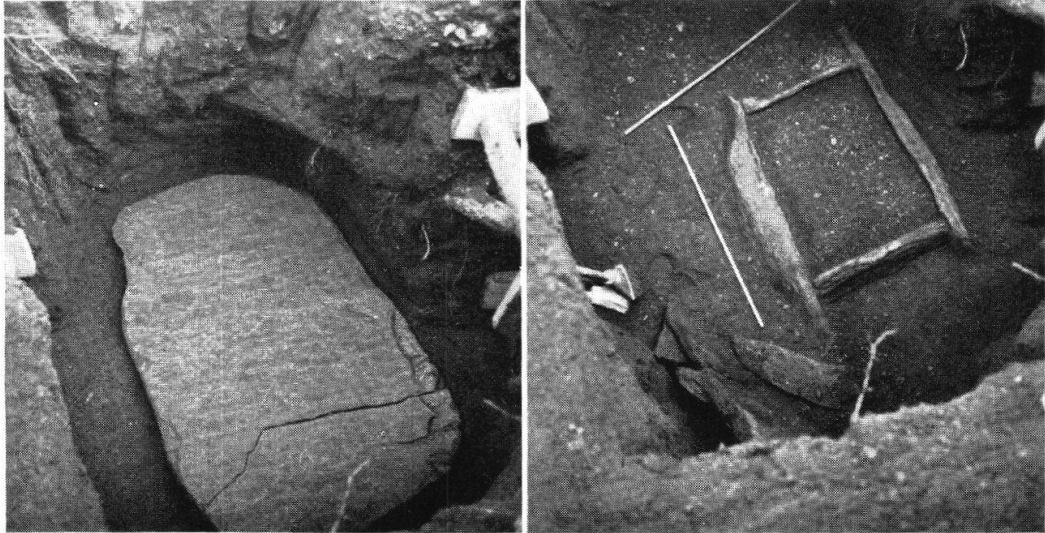
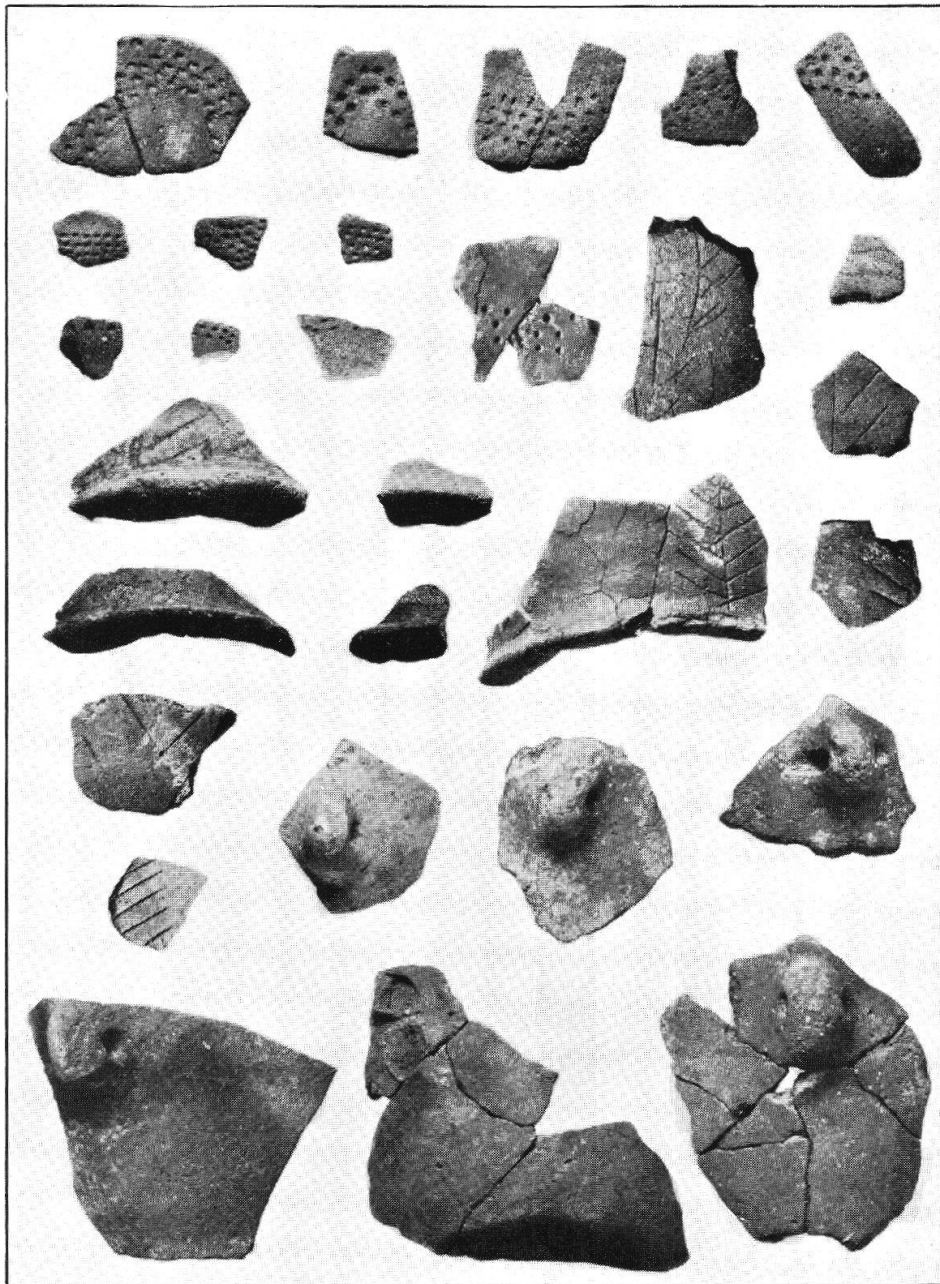


Planche II, fig. 1. Pully-Chamblandes. Tombe 2 (p. 43)  
Suisse Primitive 1943



Planche II, fig. 2.  
Pully-Chamblandes. Tombe 2 (p. 43)  
Suisse Primitive 1943



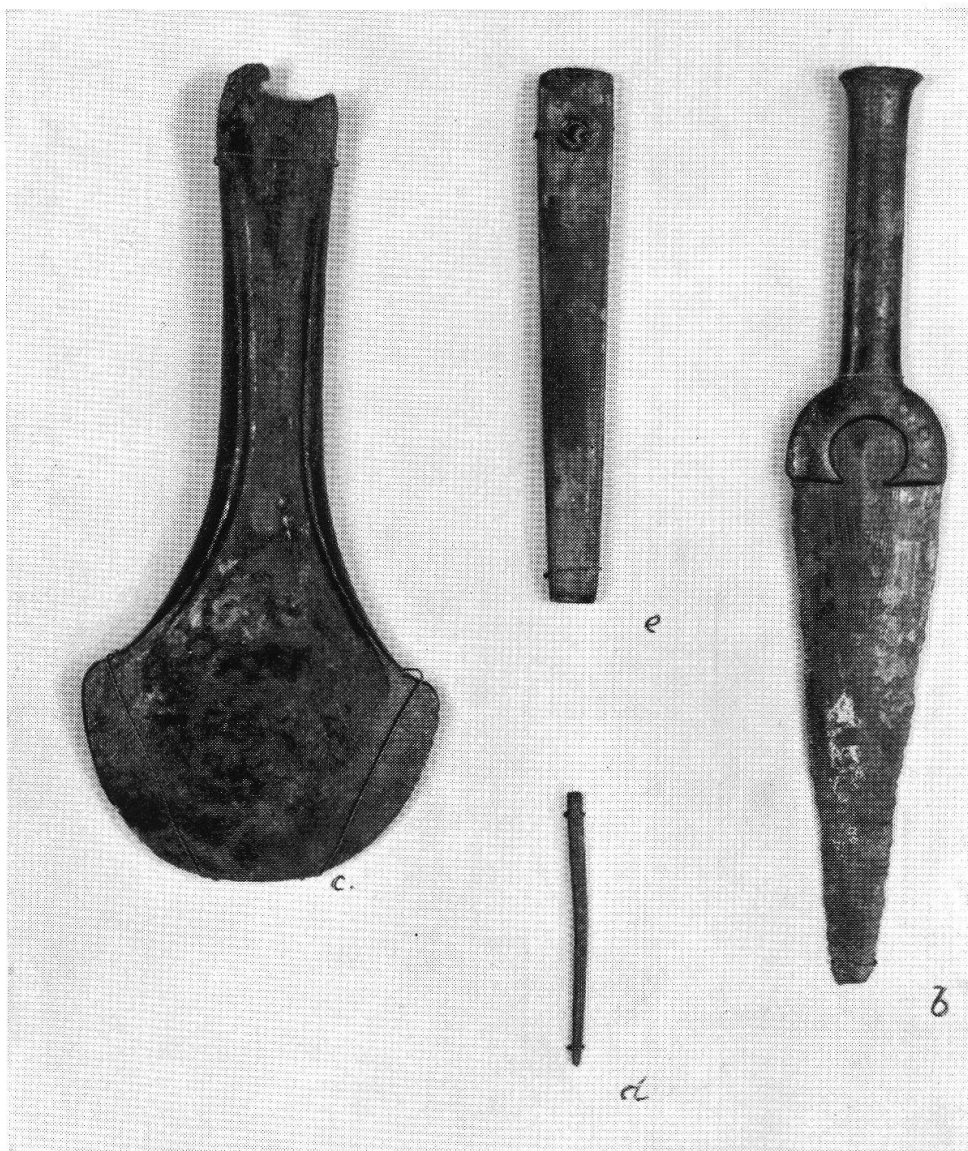
Tafel III. Herblingen-Grüthalde, zirka  $\frac{1}{3}$  Gr. (S. 39)



Tafel IV, Abb. 1. Fellers-Mutta. Randmauer und Quermauer im Westfeld (S. 48)



Tafel IV, Abb. 2.  
Conters i. O. Bronzezeitliche  
Mauer auf Caschlins (S. 47)



Tafel V. Funde aus dem Kuppelgrab von Donath (S. 48)  
Aus Bündn. Monatsbl. Nr. 12, 1942



Tafel VI, Abb. 1.  
Milchkeller „Gargati“ oberhalb Annunziata-Poschiavo (S. 48)  
Aus Bündn. Monatsbl. Nr. 12, 1942



Tafel VI, Abb. 2. Einbaum von Gals-St. Johannsen (S. 50)  
Aus Ur-Schweiz 1942



Planche VII, fig. 1. Station lacustre de Corcelettes-Grandson en 1921 (p. 51)

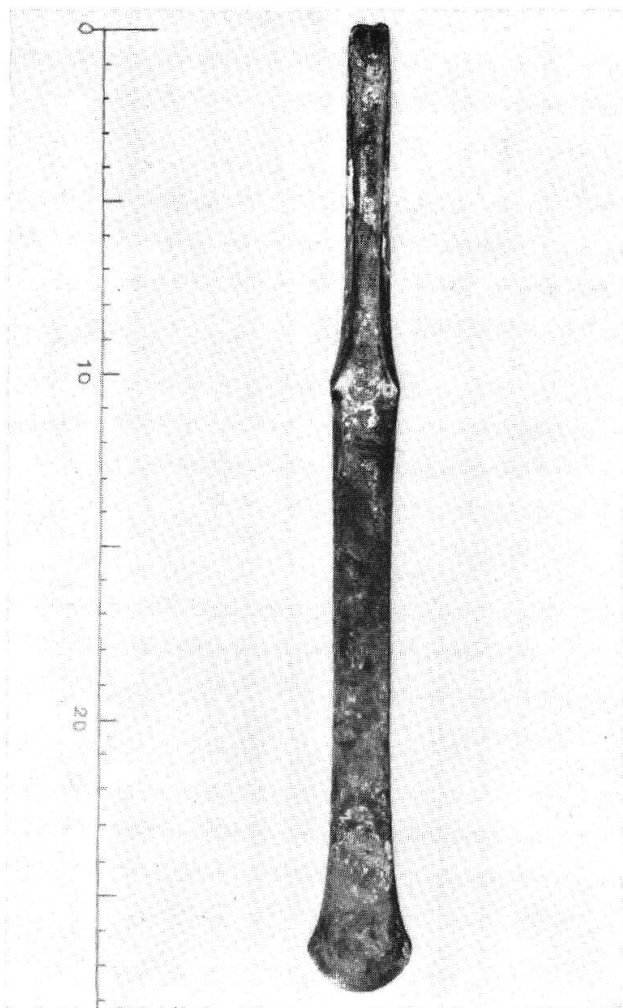
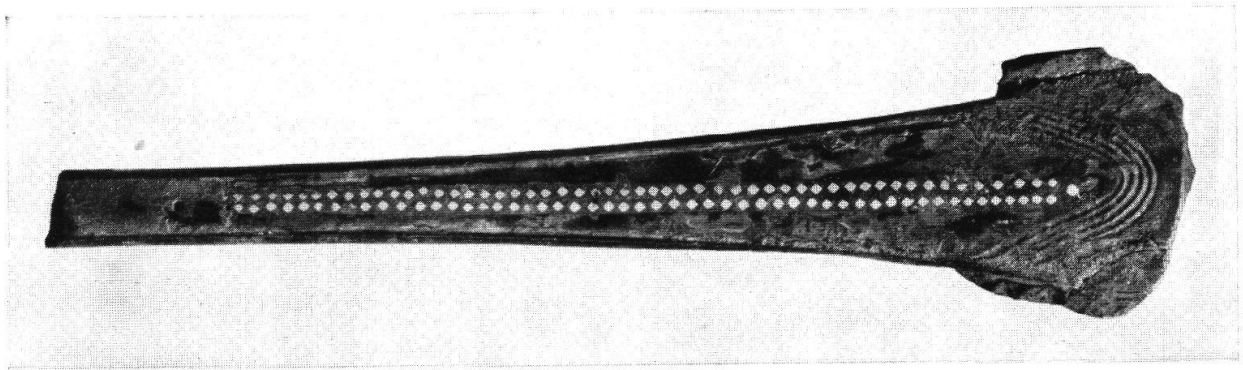


Planche VII, fig. 2.  
Leysin-Veiges (p. 51)





Tafel VIII, Abb. 1. Goldtauschierte Randaxt von Strättligen-Renzenbühl (S. 54)  
Aus JB. Hist. Mus. Bern 1941



Tafel VIII, Abb. 2. Saanen-Kohlisgrind. Steinwall (S. 54)



Aufnahme der Eidgenössischen Landestopographie, Nr. 8361, BRB 3. 10. 1939  
Tafel IX, Abb. 1. Fliegeraufnahme des Grabhügelfeldes im Sankert-Hemishofen (S. 58)  
Aus Ur-Schweiz 1943

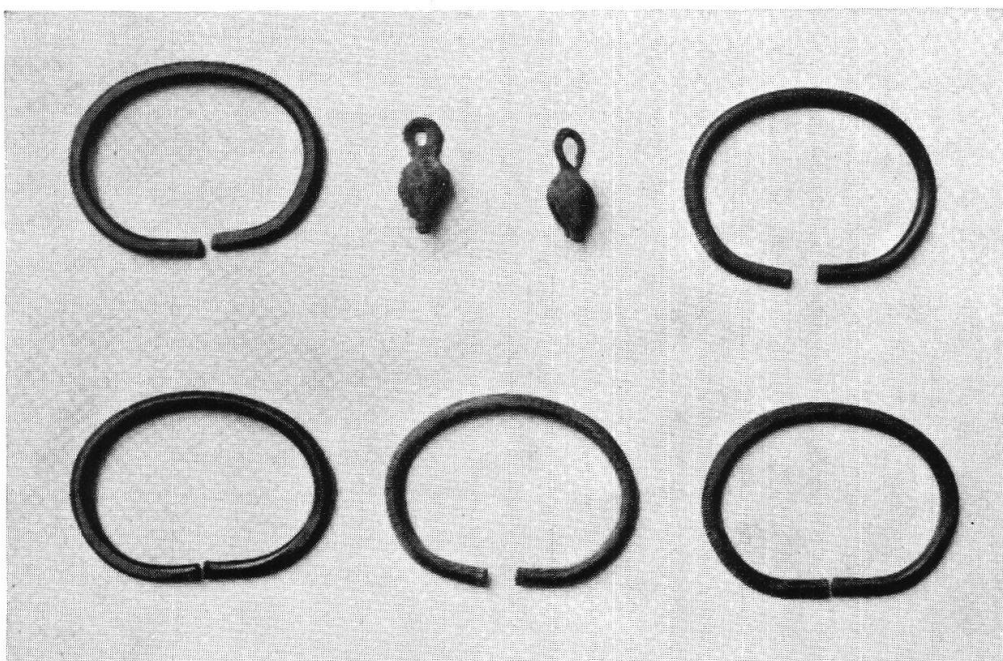
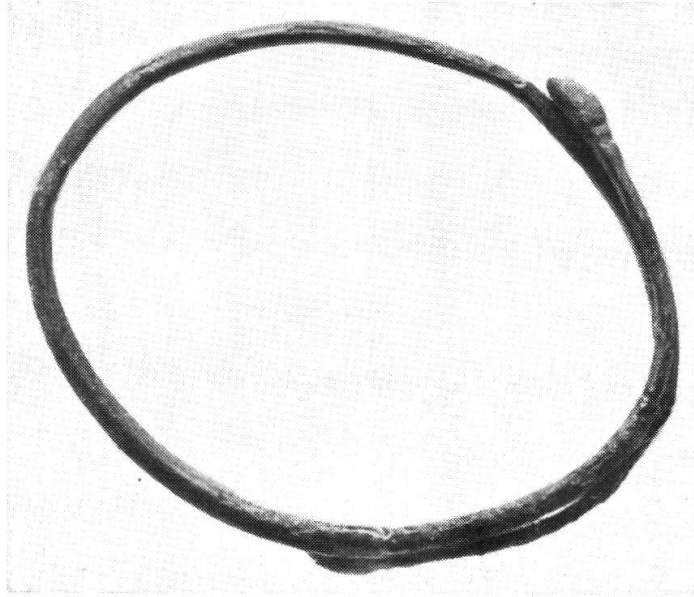


Planche IX, fig. 2. Trouvailles de l'Orphelinat des garçons à Sion (p. 61)



Tafel X, Abb. 1. Basel, Areal Sandoz (S. 62)  
Aus Ur-Schweiz 1942



Tafel X, Abb. 2. Pfäffikon-Robenhausen. Latènezeitlicher Einbaum (S. 71)

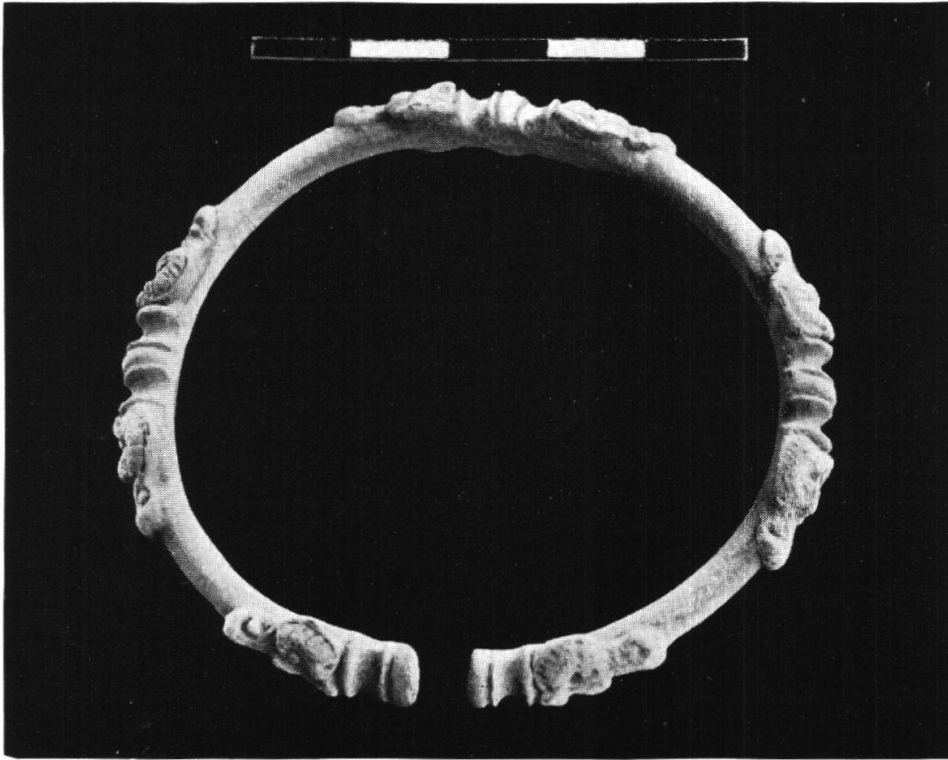


Planche XI, fig. 1.  
Chandossel. Anneau à masques  
(p. 64)

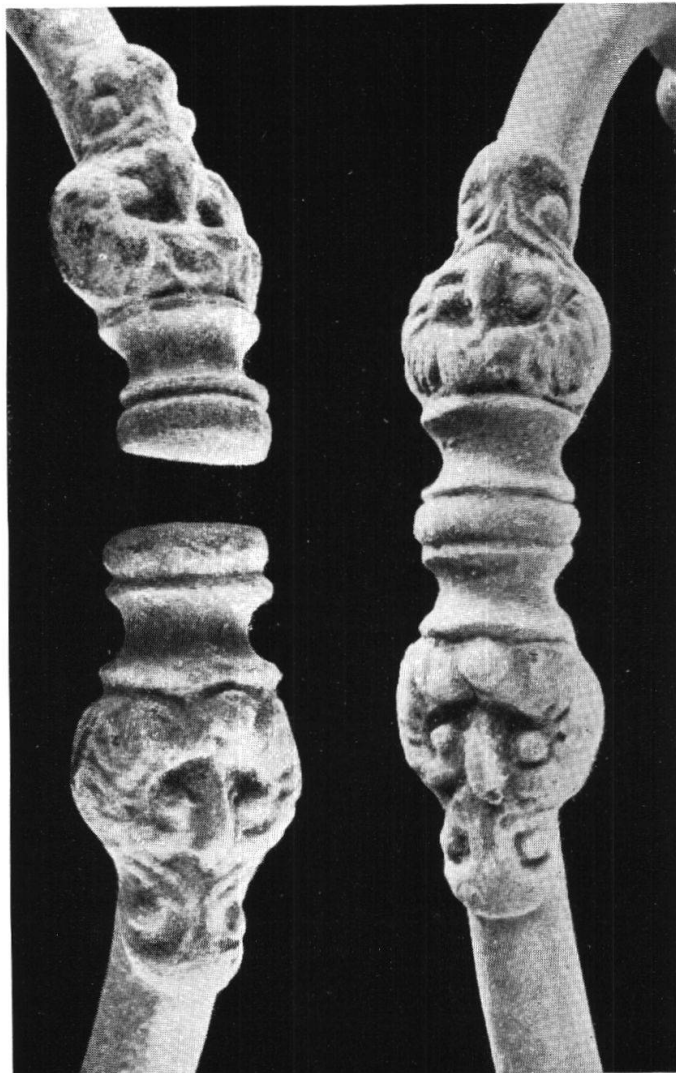
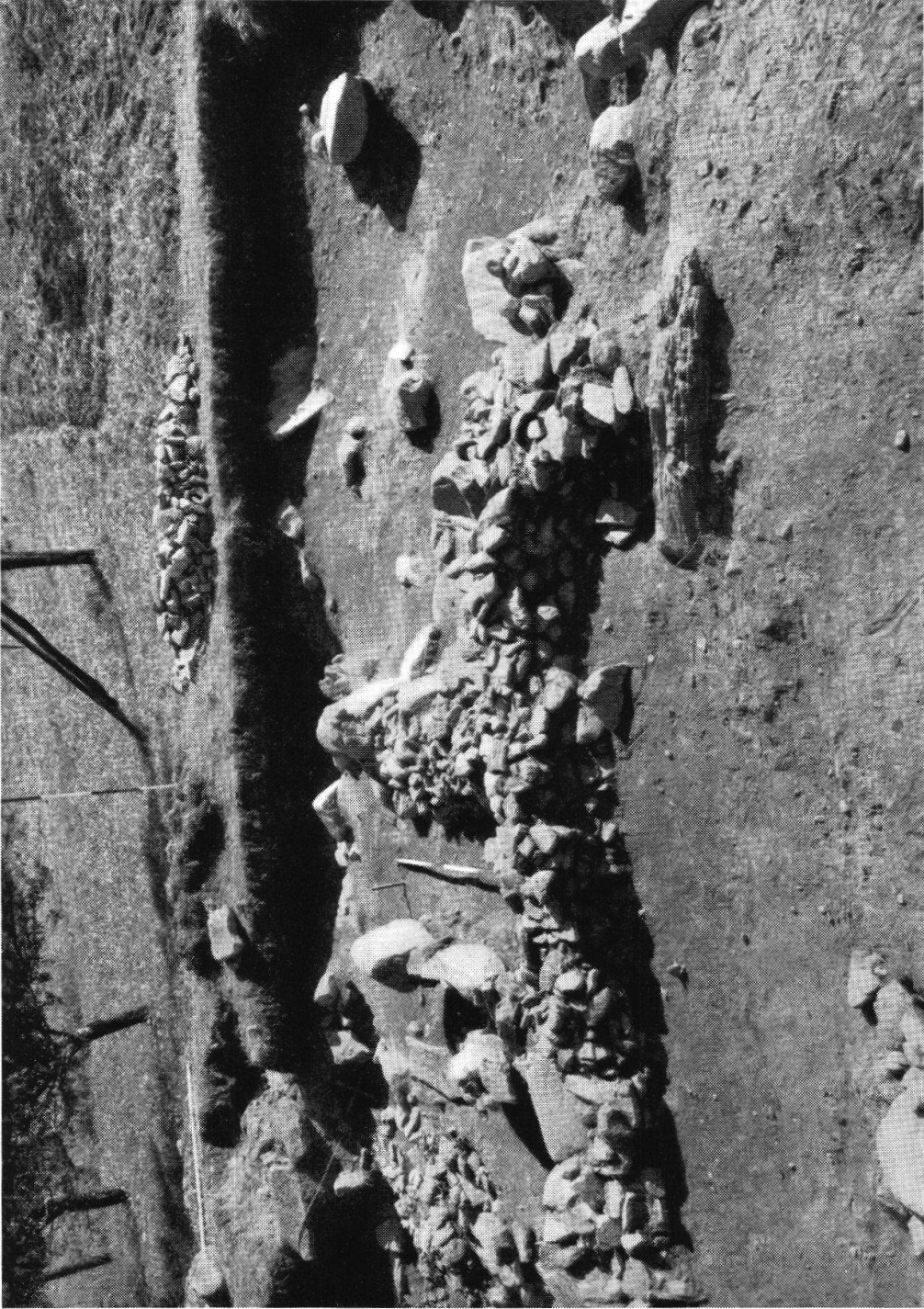
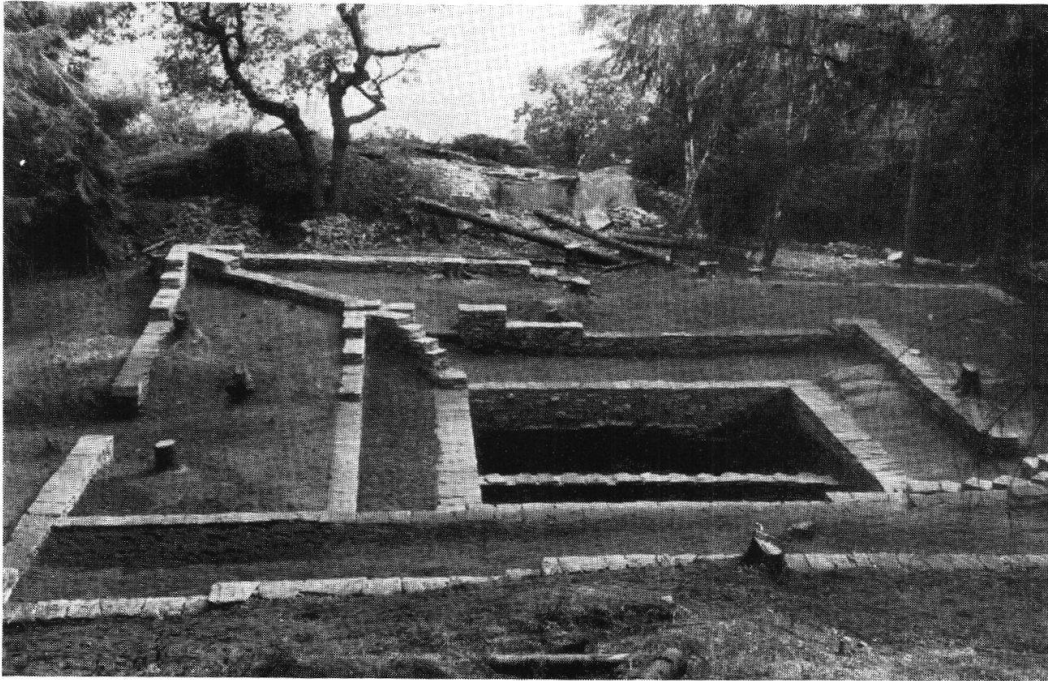


Planche XI, fig. 2.  
Chandossel. Détails d'un anneau  
à masques (p. 64)



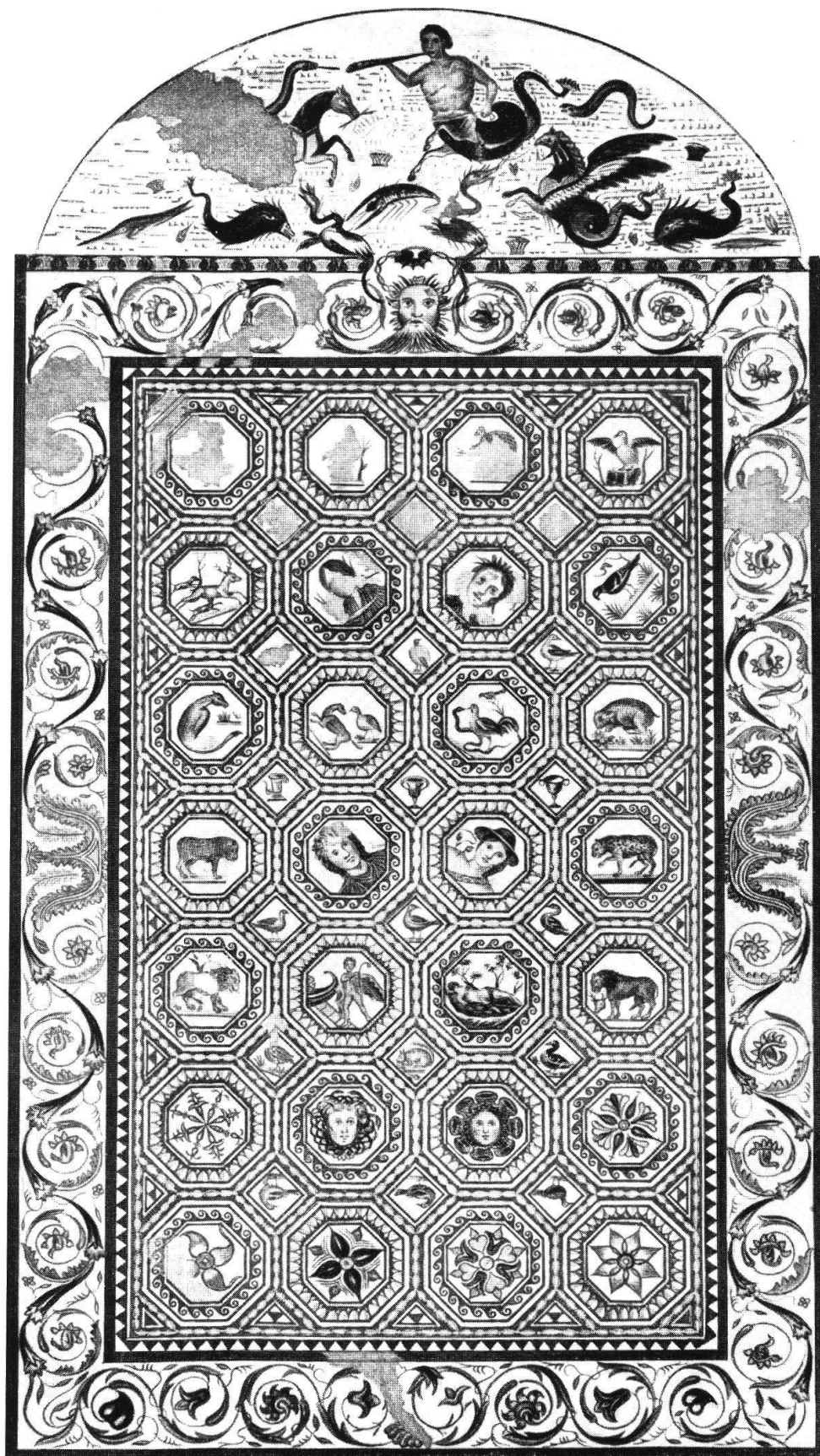
Tafel XII. Castaneda. Eisenzeitliche Siedlung. Im Vordergrund Rechteckhaus (S. 64)  
Aus Ur-Schweiz 1942



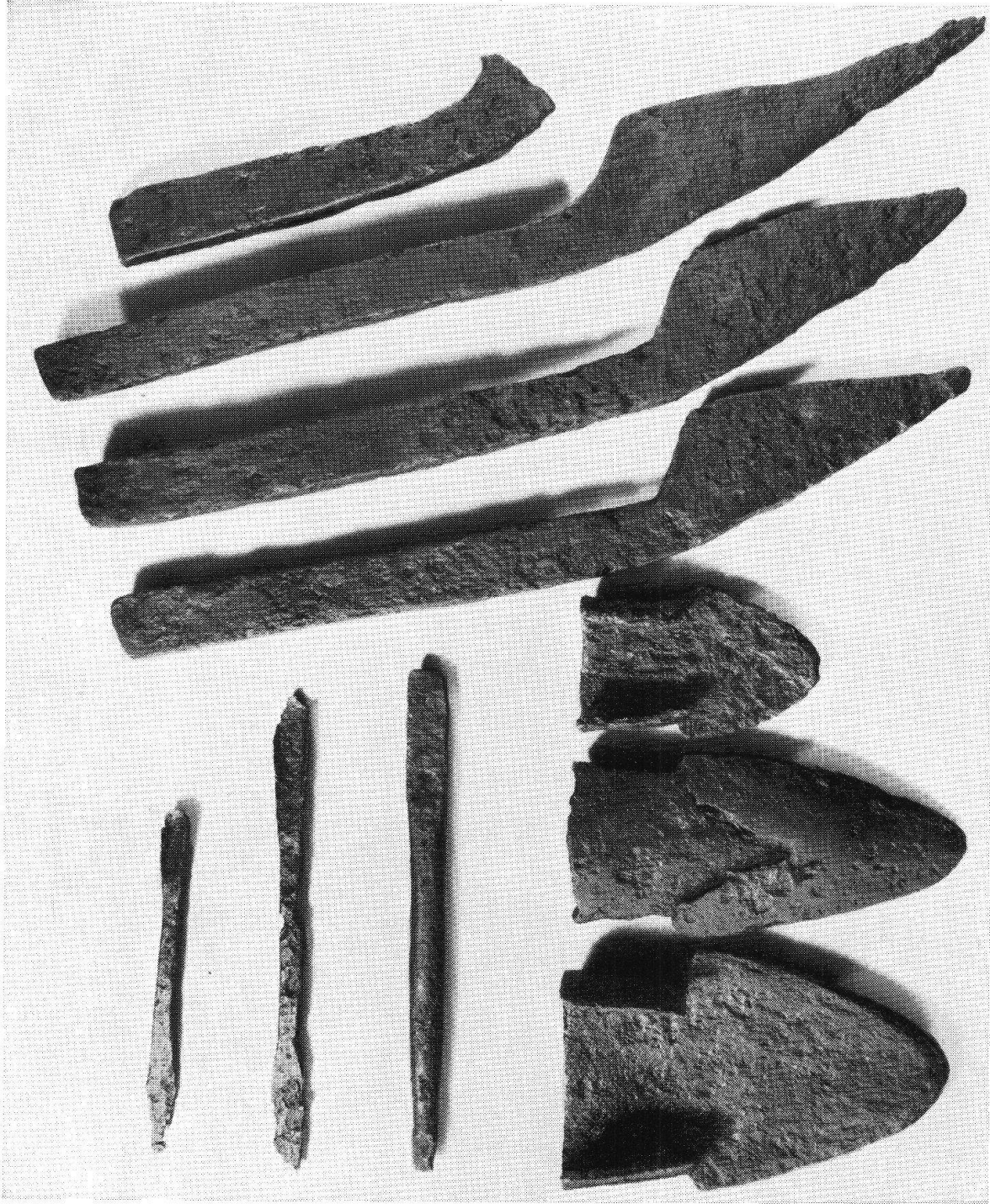
Tafel XIII, Abb. 1  
Tegna-Castello. Gallorömischer Vierecktempel mit Zentralkeller, konserviert (S. 95)



Tafel XIII, Abb. 2  
Tegna-Castello. Blick in den Kellerraum mit Gewölbeansätzen (S. 95)



Tafel XIV. Tritonenmosaik von Orbe (S. 92)  
Aus JB. Hist. Mus. Bern 1941



Tafel XV. Pflugeisendepot von Büron (S. 88)  
Aus Ur-Schweiz 1942





Tafel XVI, Abb. 1.  
 Vindonissa. Werkzeuge (S. 86)  
 Aus JB. Ges. Pro Vindonissa 1942/43



Planche XVI, fig. 2.  
 Nyon. Rue Delafléchère 1942  
 Corniche romaine de style flavien  
 (p. 81)  
 Suisse Primitive 1942



Tafel XVII. Vindonissa. Balkenlager im Schutthügel (S. 85)  
Aus JB. Ges. Pro Vindonissa 1942/43



Planche XVIII. Avenches. L'entrée de l'arène (p. 78)  
Suisse Primitive

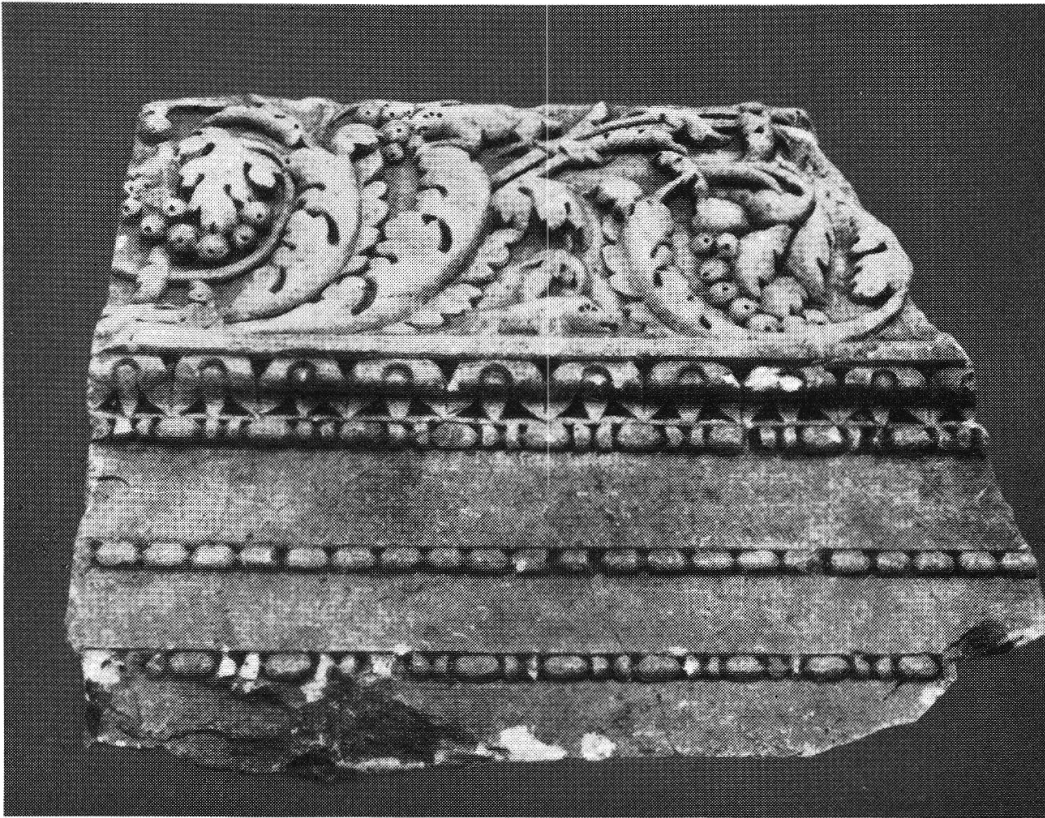
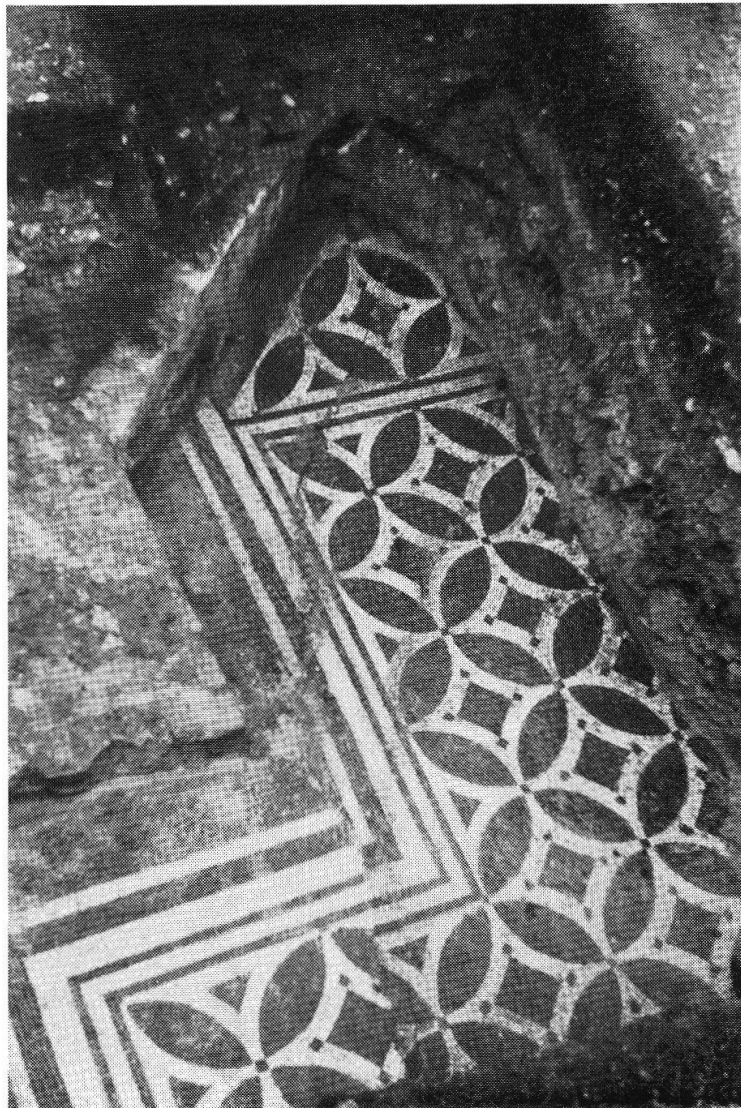


Planche XIX, fig. 1  
Nyon 1942. Frise romaine  
décorée (p. 81)  
Suisse Primitive



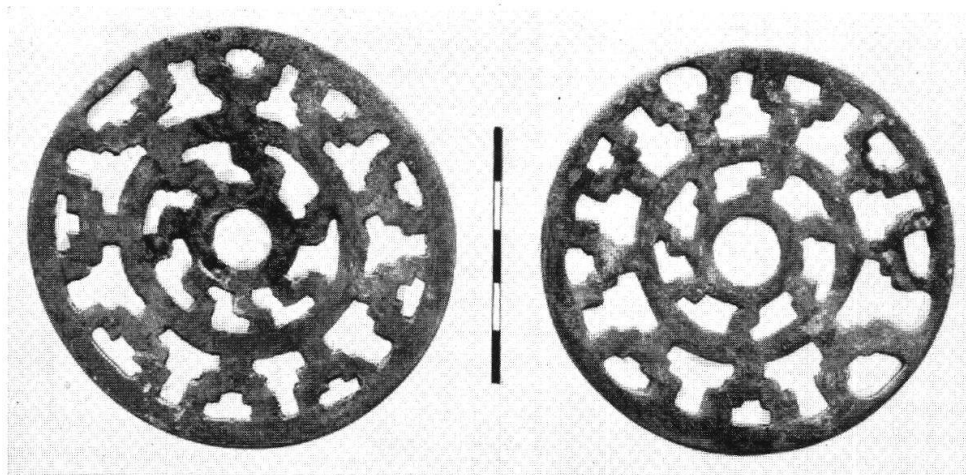
Tafel XIX, Abb. 2  
Augst. Mosaik in den Zentral-  
thermen (S. 75)  
Aus Ur-Schweiz 1942



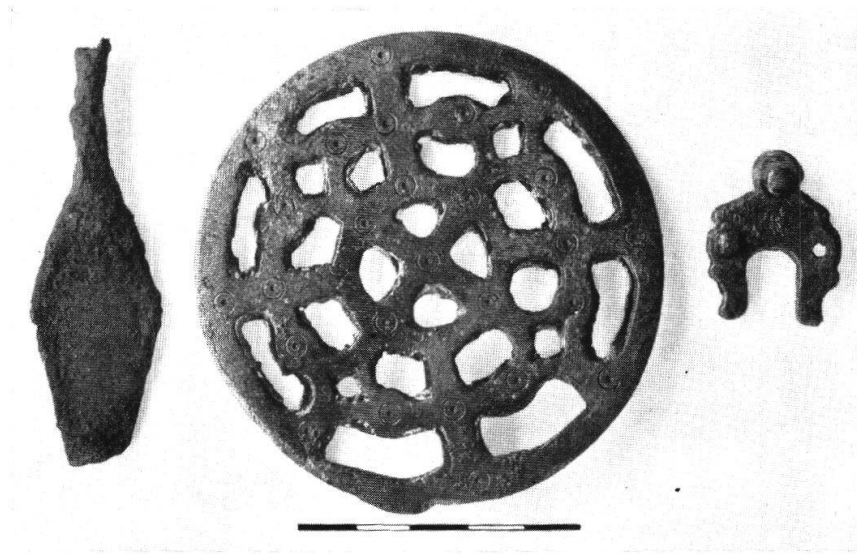
Tafel XX. Muri-Gümligen (S. 103)  
Aus JB. Hist. Mus. Bern 1941



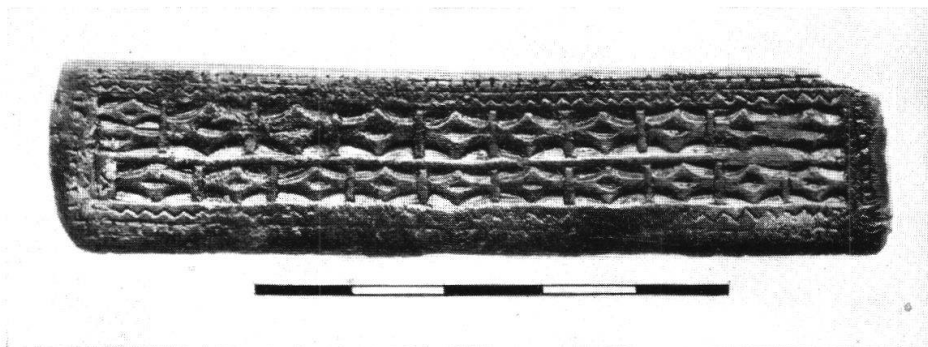
Tafel XXI, Abb. 1. Bolligen-Papiermühle, Grab 5 (S. 101)  
Aus JB. Hist. Mus. Bern 1941



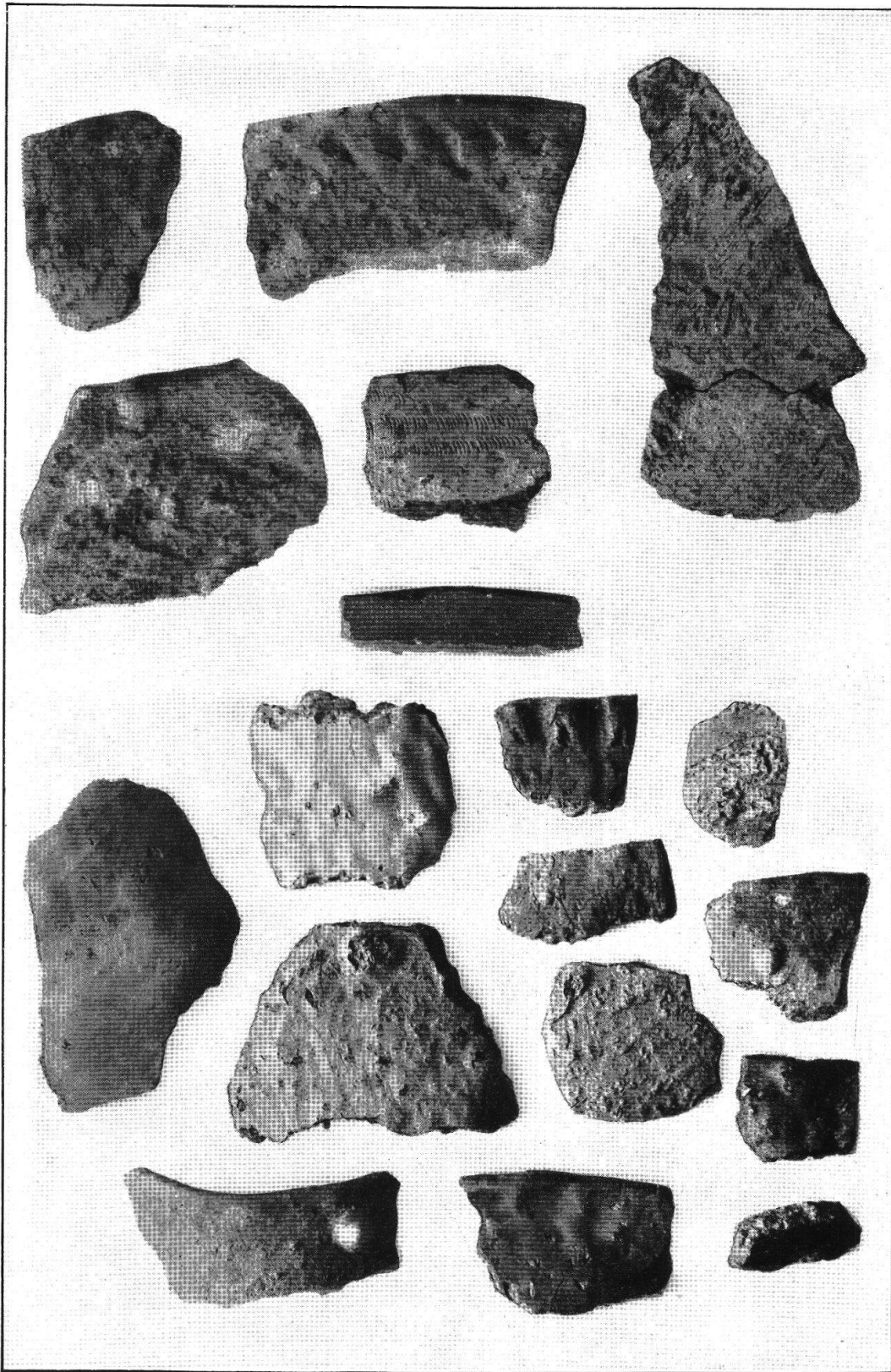
Tafel XXI, Abb. 2. Bolligen-Worblafen. Zierscheiben (S. 101)  
Aus JB. Hist. Mus. Bern 1941



Tafel XXII, Abb. 1. Bolligen-Papiermühle. Grab 20 (S. 101)  
Aus JB. Hist. Mus. Bern 1941



Tafel XXII, Abb. 2  
Riemenbeschlag aus Schönenbrünnen-Neuenegg (S. 103)  
Aus JB. Hist. Mus. Bern 1941



Tafel XXIII. Neolithische Keramik vom Eschener-Lutzengüetle (S. 107)  
Aus JB. Hist. Ver. Liechtenstein, Bd. 42



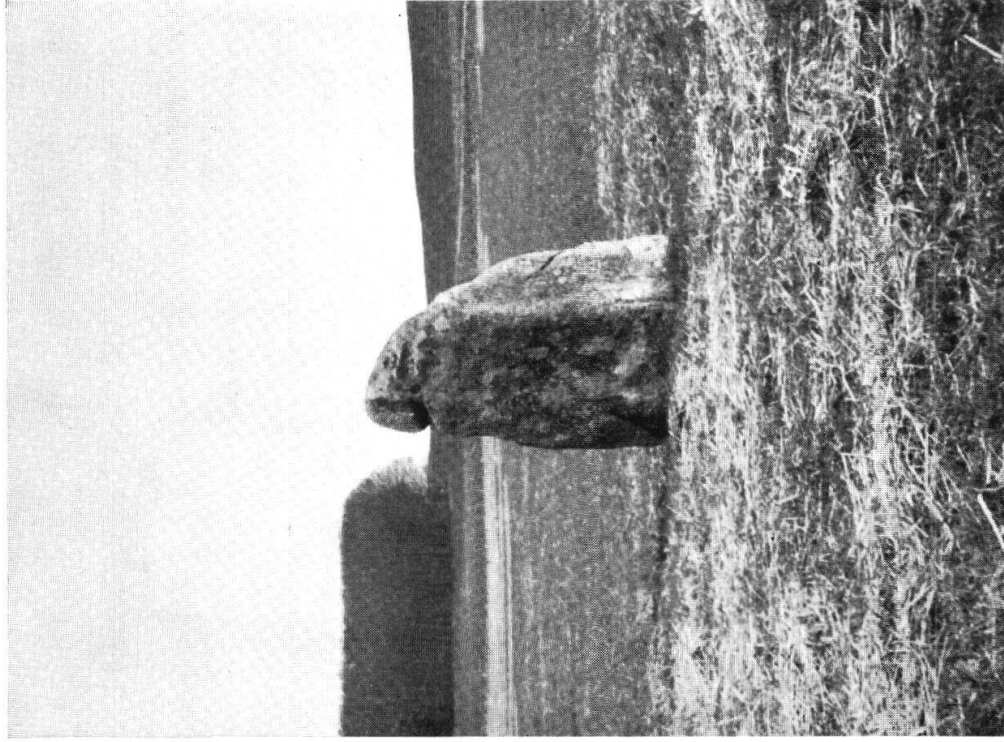


Planche XXIV, fig. 1  
Menhir de l'Asile de Devens-St-Aubin (p. 116)

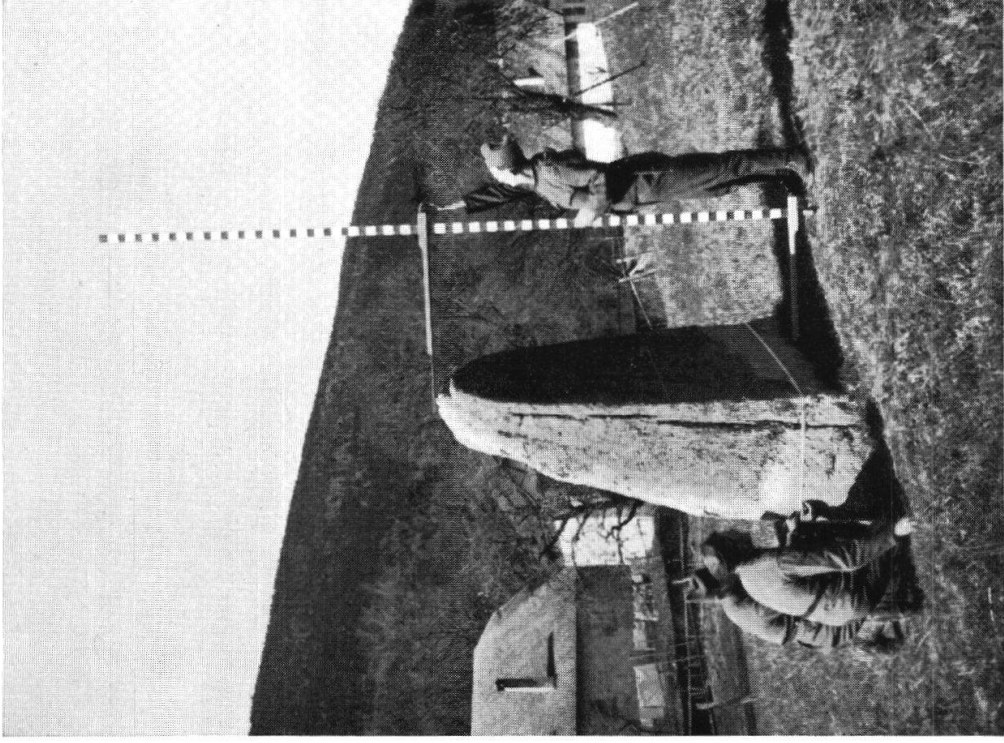
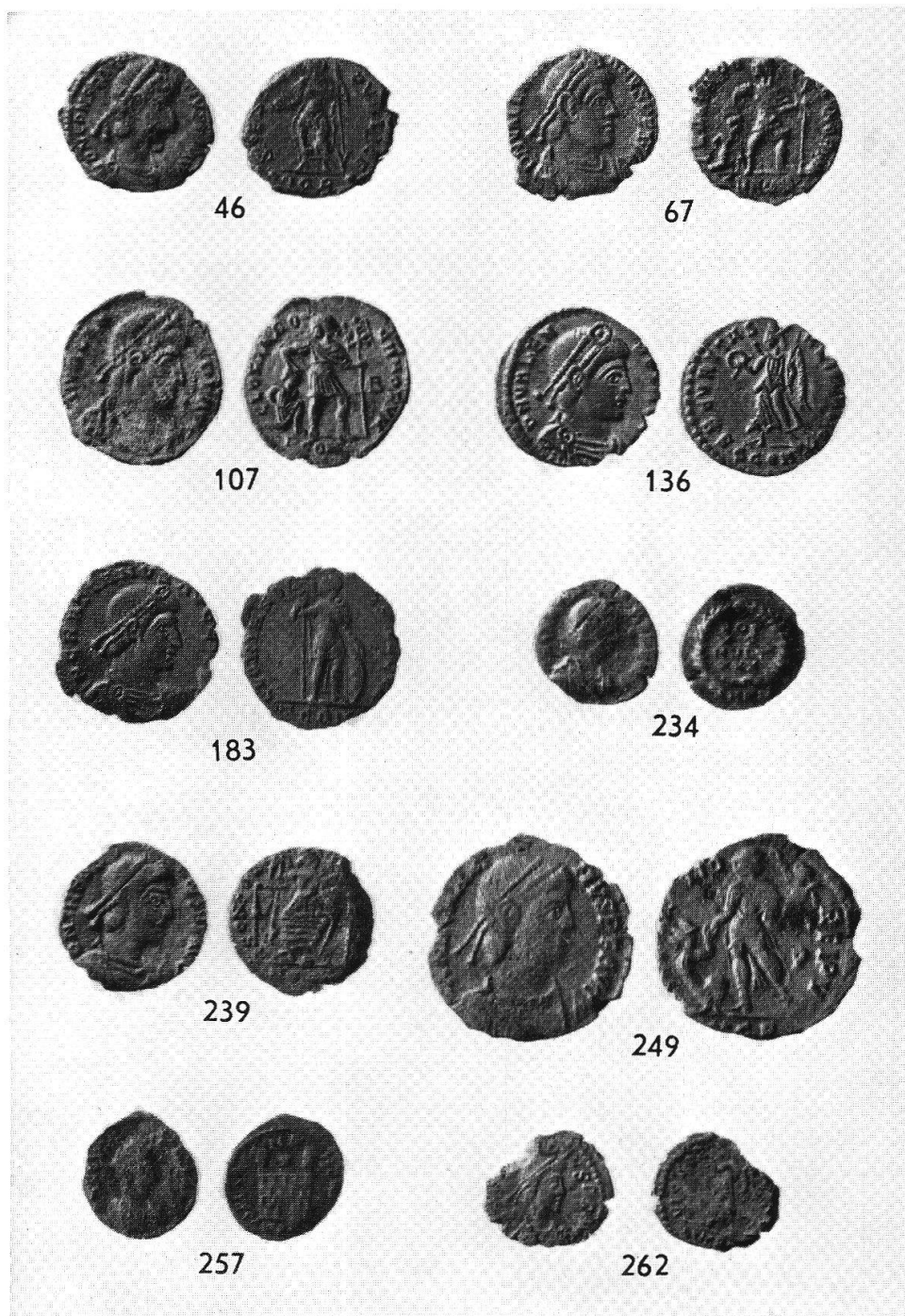
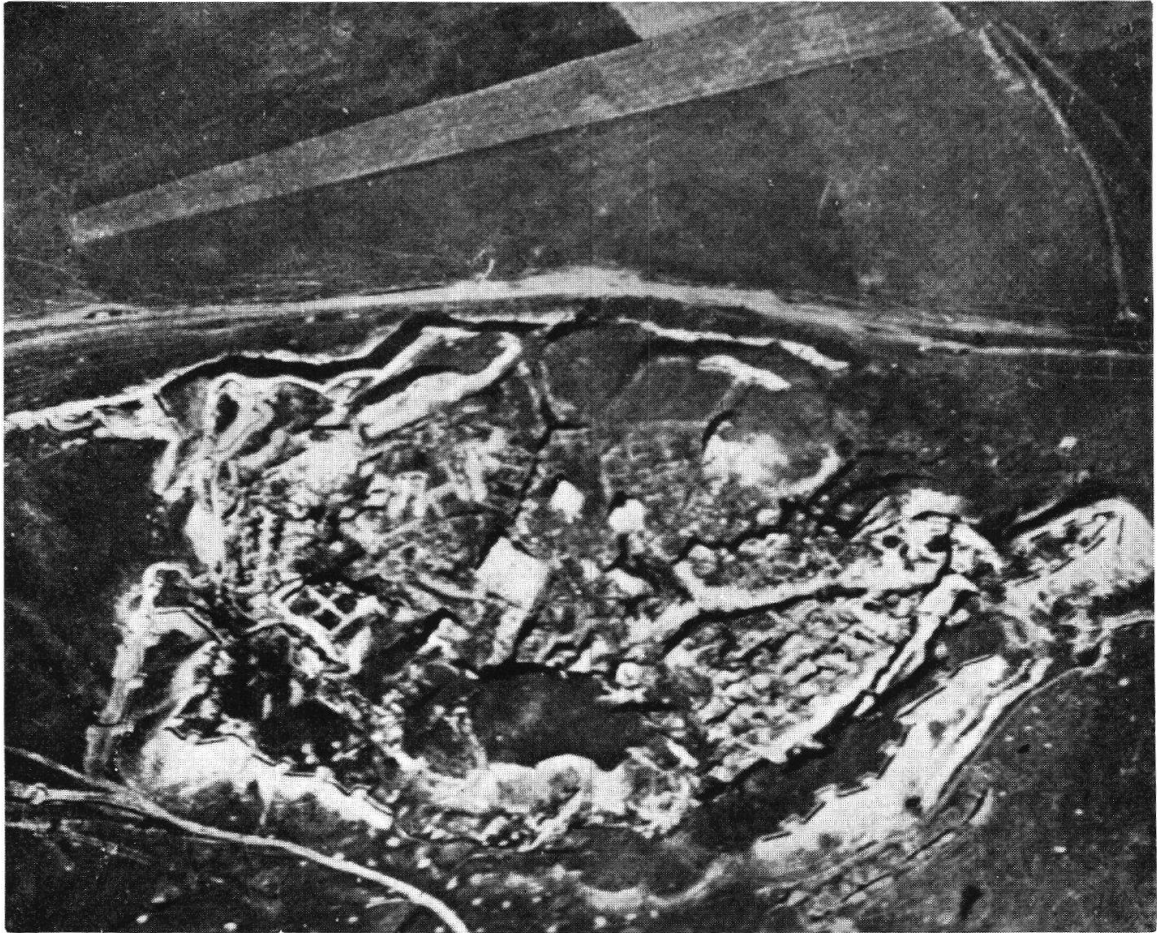


Planche XXIV, fig. 2  
Menhir de Bevaix-Vauroux (p. 112)



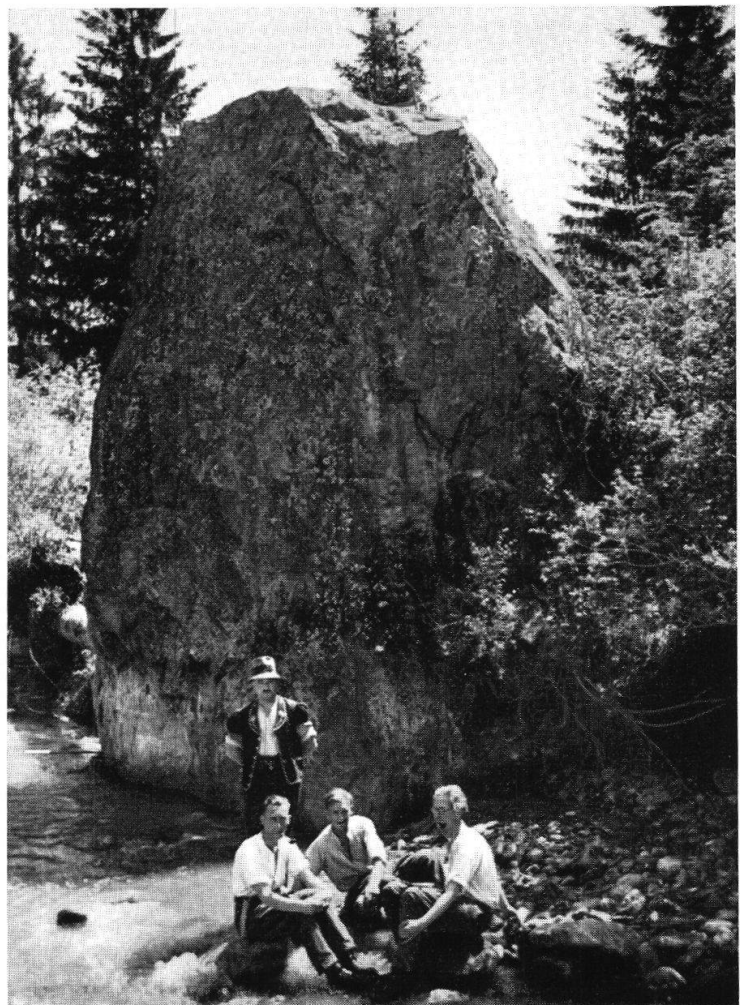
Tafel XXV. Spätromische Münzen vom Spiegelhof, Basel (S. 126 ff.)



Tafel XXVI, Abb. 1 (S. 145 ff.)  
Troja (Kleinasien). Vorge-  
schichtliche Stadt des 3. und  
2. Jahrtausends v. Chr. Senk-  
rechtaufnahme (sichtbar durch  
Schattenwirkung). Datum:  
Sommer 1918. Zeit: —. Höhe:  
zirka 500 m. Dieses von deut-  
schen Kriegsfliegern aufgenom-  
mene Bild, welches den von  
Schliemann ausgegrabenen  
Burghügel mit seinen verschie-  
denen Befestigungsmauern und  
Hausresten zeigt, ist eines der  
ersten Beispiele des Einsatzes  
der Fliegerei für die Urge-  
schichtsforschung.

Aufnahme: Major Eicke. Dieses  
Bild wurde wie die beiden folgen-  
den durch die freundliche Ver-  
mittlung des Herrn Oberst Gripp,  
Luftattaché der Deutschen Ge-  
sandschaft in Bern, von der  
Hansa Luftbild G.m.b.H. in ent-  
gegenkommender Weise zur Ver-  
fügung gestellt. Leider war es  
momentan nicht möglich, die Be-  
willigung zur Reproduktion von  
englischen Aufnahmen zu be-  
kommen.

Planche XXVI, fig. 2  
„Bas du Riaux“, La Roche  
(p. 115)





Tafel XXVII, Lossow bei Frankfurt an der Oder. Vorgeschichtliche und frühmittelalterliche Wallanlage. Senkrechtaufnahme (sichtbar durch Schattenwirkung). Datum: September 1937.

Zeit: 1330 Uhr. Höhe: 1600 m.

Aufnahme: Hansa Luftbild G. m. b. H.



Tafel XXVIII, Lossow bei Frankfurt an der Oder. Schrägaufnahme (sichtbar durch Schattenwirkung). Datum: Mai 1937. Zeit: 1445 Uhr. Höhe 300 m. Diese Aufnahme vermittelt ein anschauliches Bild der gesamten Anlage, nicht aber dieselbe Einsicht wie das senkrechte Bild (man vergleiche z. B. auf beiden Photographien den Innenrand des Walles).

Aufnahme: Hauptbildstelle des R.L.M.