

Tafeln

Autor(en): **[s.n.]**

Objektyp: **Appendix**

Zeitschrift: **Jahrbuch der Schweizerischen Gesellschaft für Urgeschichte =
Annuaire de la Société suisse de préhistoire = Annuario della
Società svizzera di preistoria**

Band (Jahr): **38 (1947)**

PDF erstellt am: **17.07.2024**

Nutzungsbedingungen

Die ETH-Bibliothek ist Anbieterin der digitalisierten Zeitschriften. Sie besitzt keine Urheberrechte an den Inhalten der Zeitschriften. Die Rechte liegen in der Regel bei den Herausgebern.

Die auf der Plattform e-periodica veröffentlichten Dokumente stehen für nicht-kommerzielle Zwecke in Lehre und Forschung sowie für die private Nutzung frei zur Verfügung. Einzelne Dateien oder Ausdrucke aus diesem Angebot können zusammen mit diesen Nutzungsbedingungen und den korrekten Herkunftsbezeichnungen weitergegeben werden.

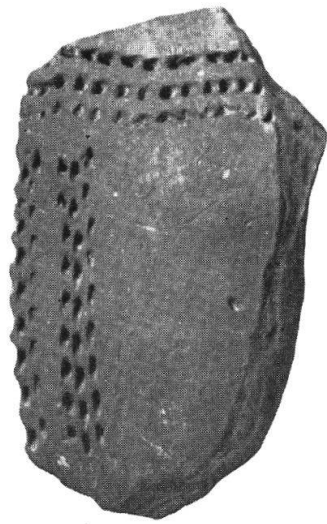
Das Veröffentlichen von Bildern in Print- und Online-Publikationen ist nur mit vorheriger Genehmigung der Rechteinhaber erlaubt. Die systematische Speicherung von Teilen des elektronischen Angebots auf anderen Servern bedarf ebenfalls des schriftlichen Einverständnisses der Rechteinhaber.

Haftungsausschluss

Alle Angaben erfolgen ohne Gewähr für Vollständigkeit oder Richtigkeit. Es wird keine Haftung übernommen für Schäden durch die Verwendung von Informationen aus diesem Online-Angebot oder durch das Fehlen von Informationen. Dies gilt auch für Inhalte Dritter, die über dieses Angebot zugänglich sind.



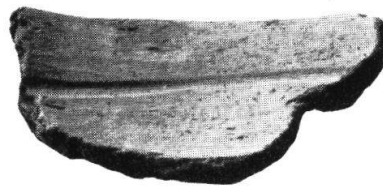
Tafel I. Pfahlbau Burgäschi-Ost. Keramik. $\frac{1}{4}$ Gr. (S. 30)
Aus JB. Sol. Geschichte 1947



1



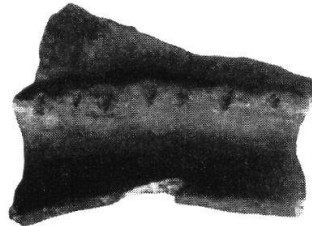
2



4



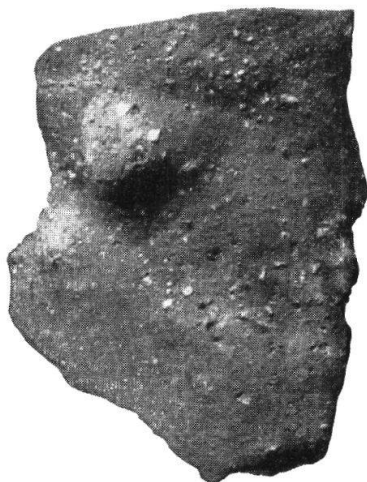
3



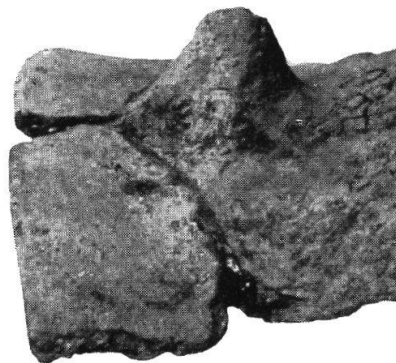
5



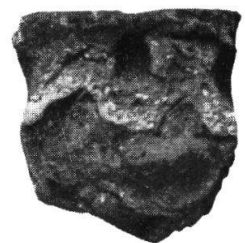
6



7



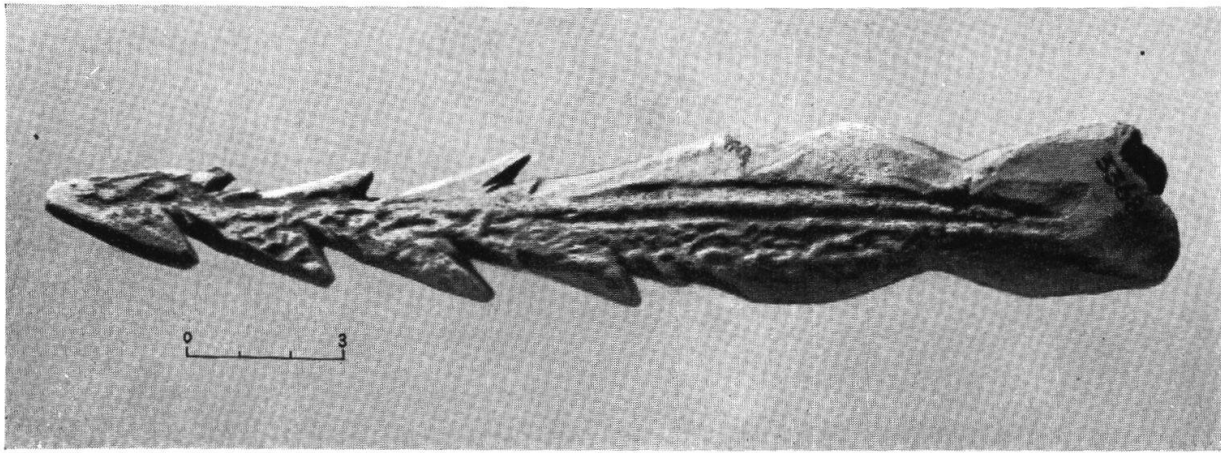
8



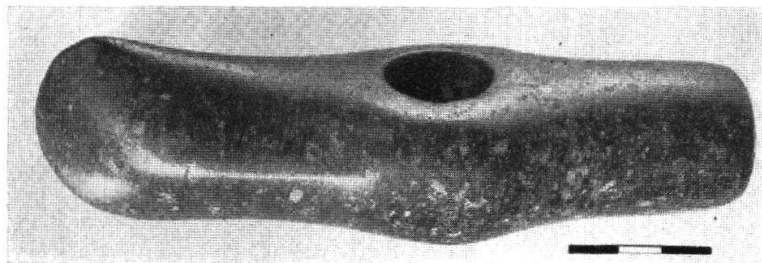
9

Tafel II. Pfahlbau Burgäschi-Ost. 1, 2, 3, 4, 6 verzierte Randstriche. 5, 9 Randstriche mit Leistenverzierung. 7, 8 Scherben mit Knubben. 1, 4 = $\frac{1}{1}$ Gr., 2, 3, 5—9 = $\frac{1}{2}$ Gr. (S. 30)

Aus JB. Sol. Geschichte 1947



Tafel III, Abb. 1. Seeberg-Burgäschi-West. Hirschhornharpune (S. 35)
Aus Ur-Schweiz 1947



Tafel III, Abb. 2. Scheuren-Scheunenfahr
Durchbohrter Steinhammer (S. 34)
Aus JB. Hist. Mus. Bern, 1946

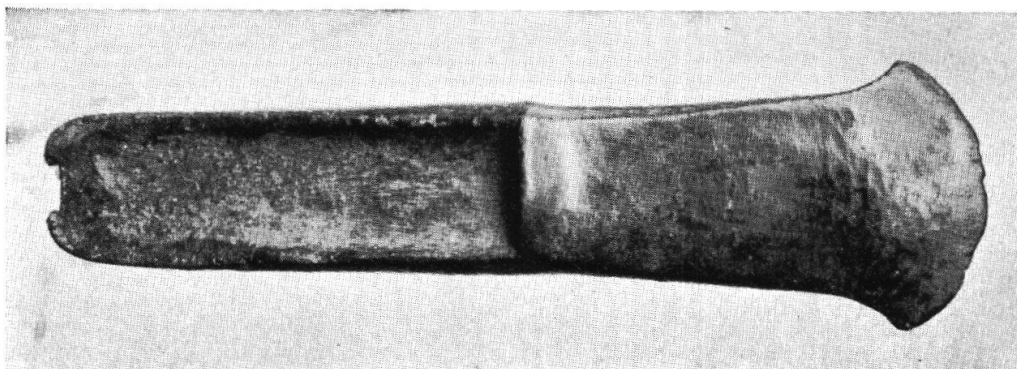
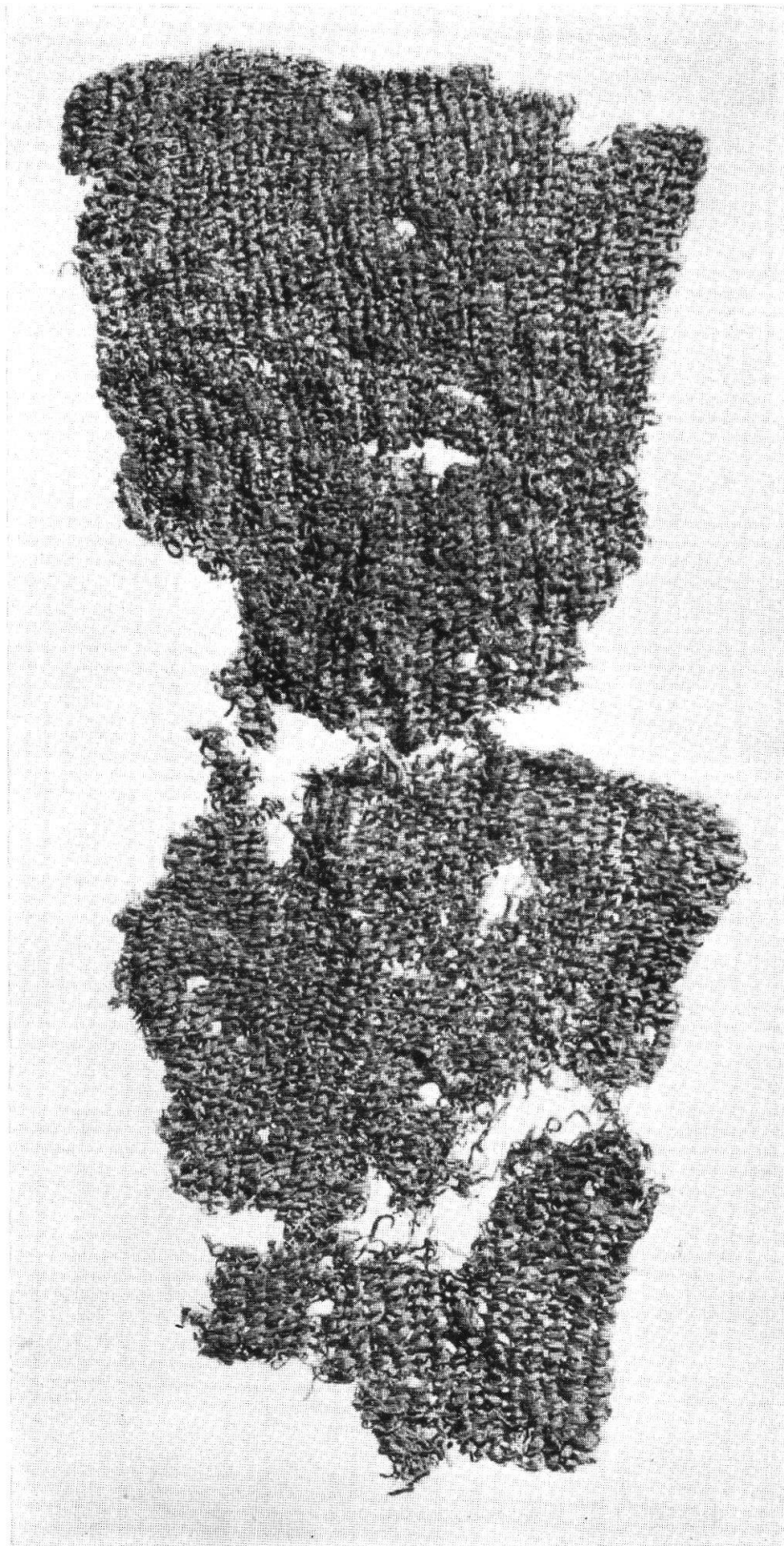


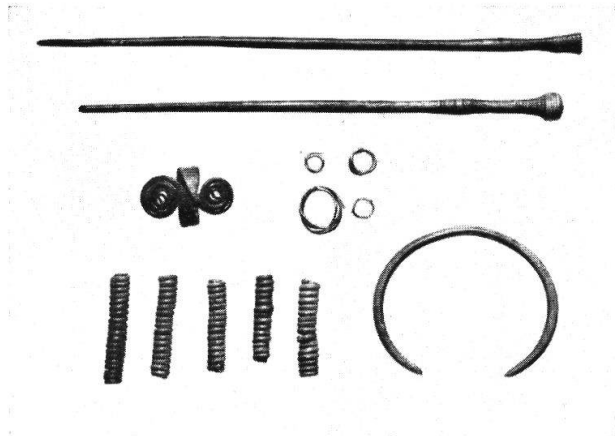
Planche III, fig. 3. Gilly-Aux Fourrex. Hache de bronze à talon (p. 39). $\frac{1}{1}$ Gr.



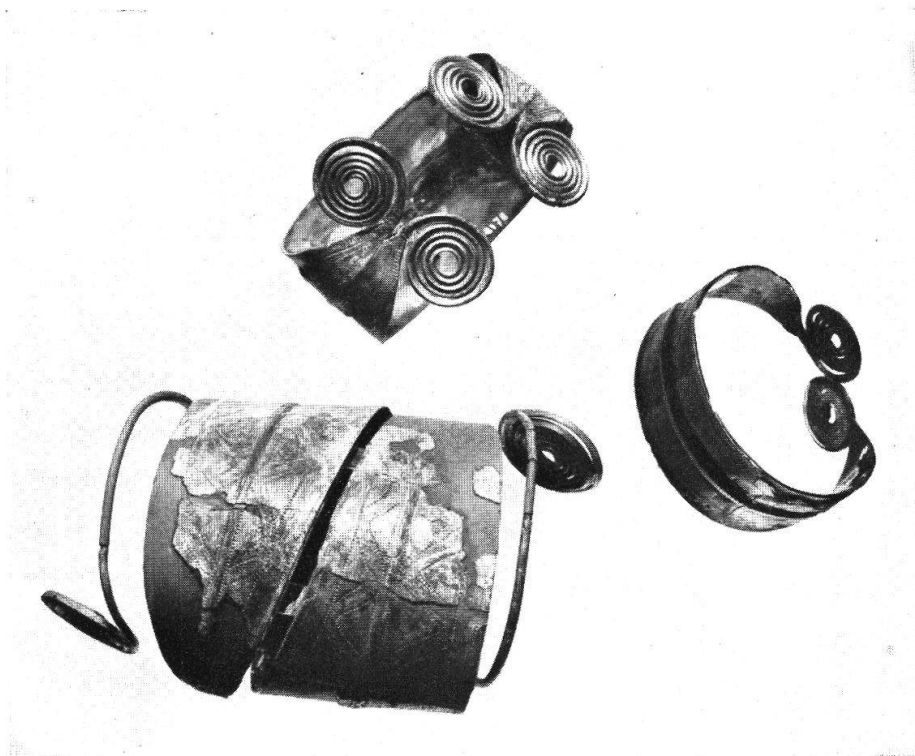
Tafel IV. Seeberg-Burgäschi-West. Schalen, Schüsseln, Becher und Vorratsgefäße (S. 35)
Aus JB. Hist. Mus. Bern, 1946



Tafel V. Seeberg-Burgäschi-West. Kleine Tasche aus Zwirnbindung (S. 35)
Aus JB. Hist. Mus. Bern, 1946



Tafel VI, Abb. 1
Weiningen-Hardwald. Grabfunde der Hügelgräberkultur (S. 44)
Aus JB. LM. 1946



Tafel VI, Abb. 2
Weiningen-Hardwald. Armspangen der Hügelgräberkultur (S. 44)
Aus JB. LM. 1946

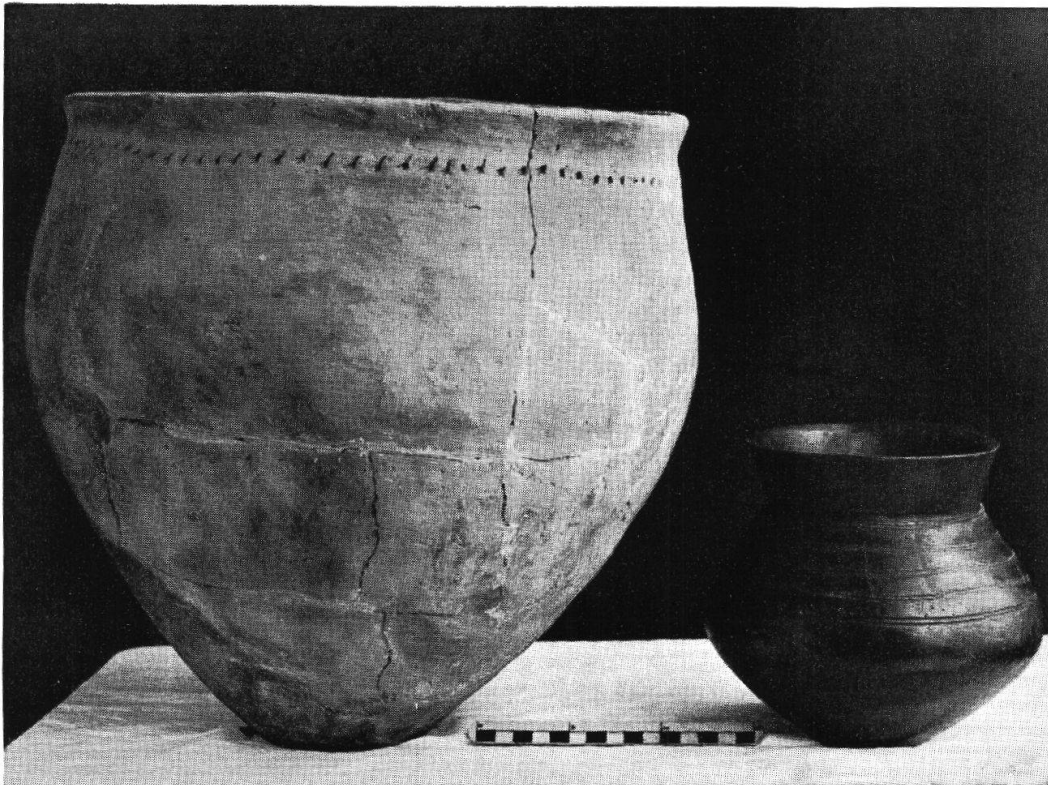


Planche VII, fig. 1. Grandson-Corcelettes (p. 40)



Tafel VII, Abb. 2. Däniken-Studenweid. Gefäße aus Grabhügel 2 (S. 46)
Aus Ur-Schweiz 1947

Photo Vaterhans, Basel

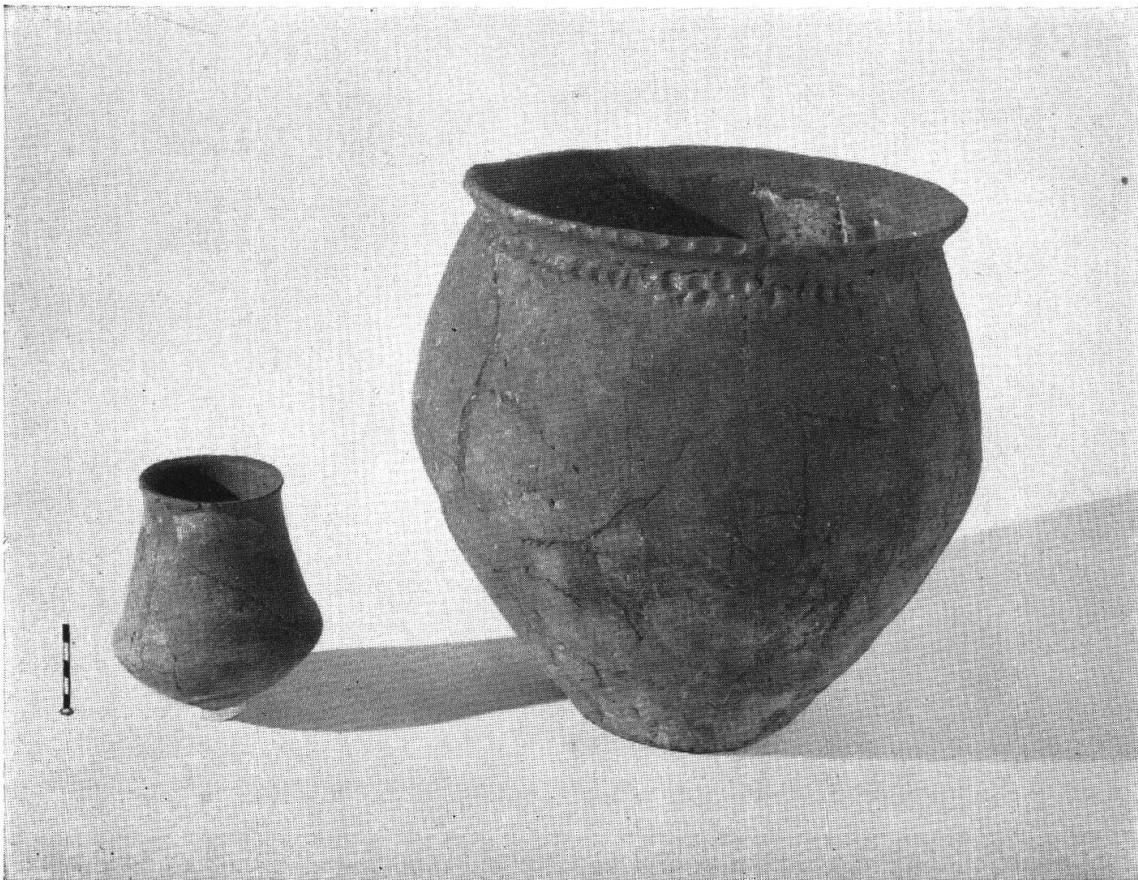


Tafel VIII. Bemaltes Gefäß aus Dinhard-Rietmühleholzli (S. 46)

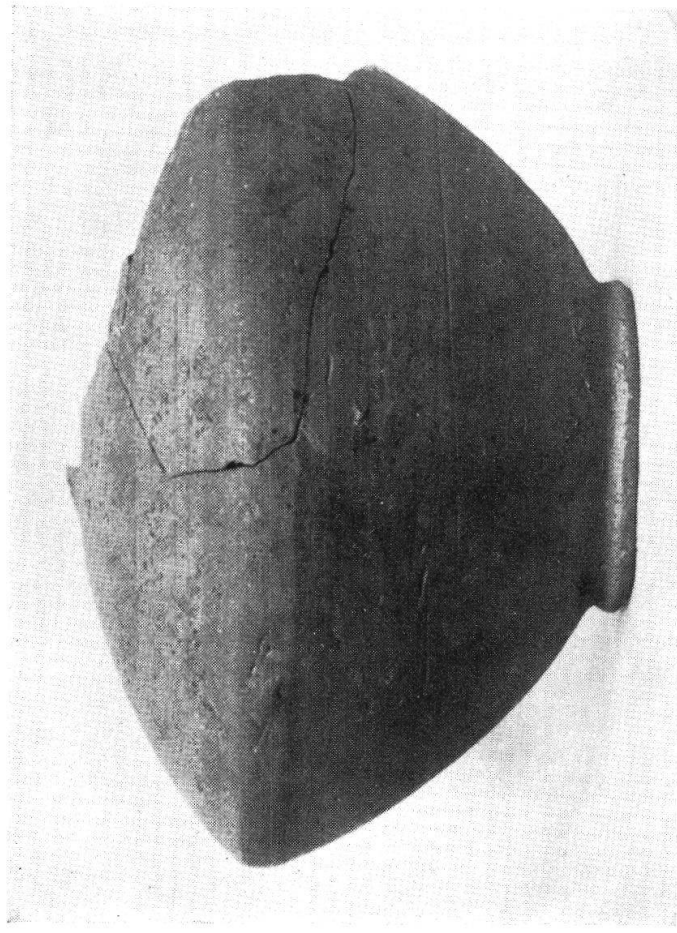
Aus Kunstgewerbemuseum Zürich, Wegleitung 174



Tafel IX, Abb. 1. Kerbschnittverzierte Gefäße aus Fehraltorf (S. 47)
Aus Kunstgewerbemuseum Zürich, Wegleitung 174



Tafel IX, Abb. 2. Thun-Talacker. Gefäße aus Brandgräbern (S. 48)
Aus JB. Hist. Mus. Bern, 1946



Tafel X, Abb. 1. Surcasti. Gefäß vom Burghügel (S.52)
Aus Bündn. Monatsblatt 1947

Tafel X, Abb. 2. Augst. Grabstein der Brüder Olu(s) und Fuschinus (S. 54)
Aus Ur-Schweiz 1947



Tafel XI. Windisch. Votivstein für die kapitolinische Trias (S. 56)

Aus Simonett, Führer Vindonissamuseum



Tafel XII. Hölstein. Mosaikboden (S. 59)

Aus Ur-Schweiz 1947



Planche XIII, fig. 1. Lausanne-Vidy. Graffito en capitales grecques (p. 60)

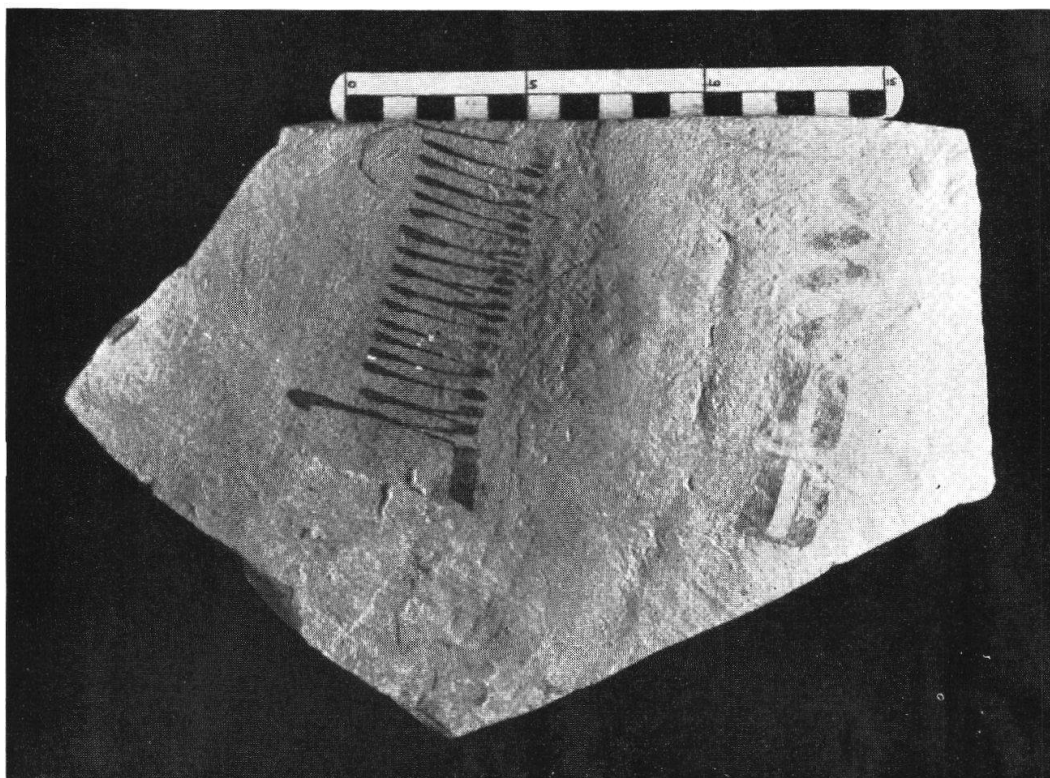


Planche XIII, fig. 2. Lausanne-Vidy. Fragment d'amphore avec inscription
M. IVLI MARTIALIS (p. 60)

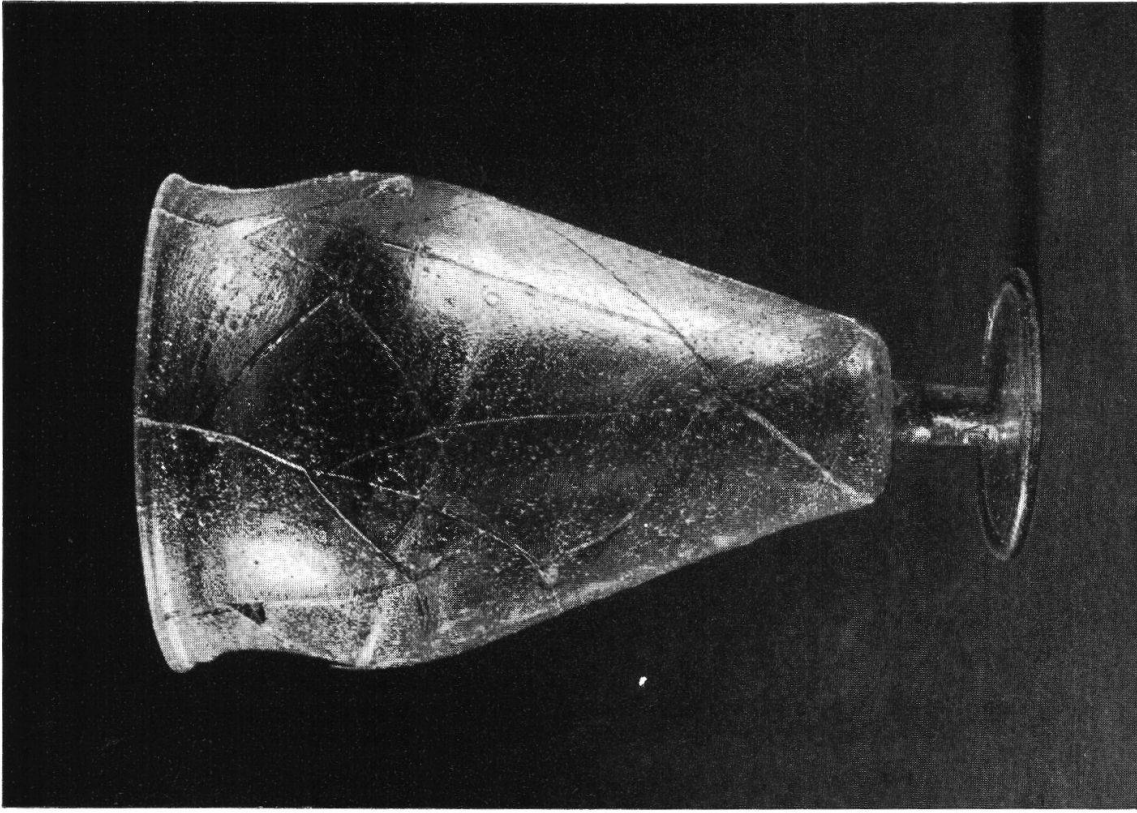


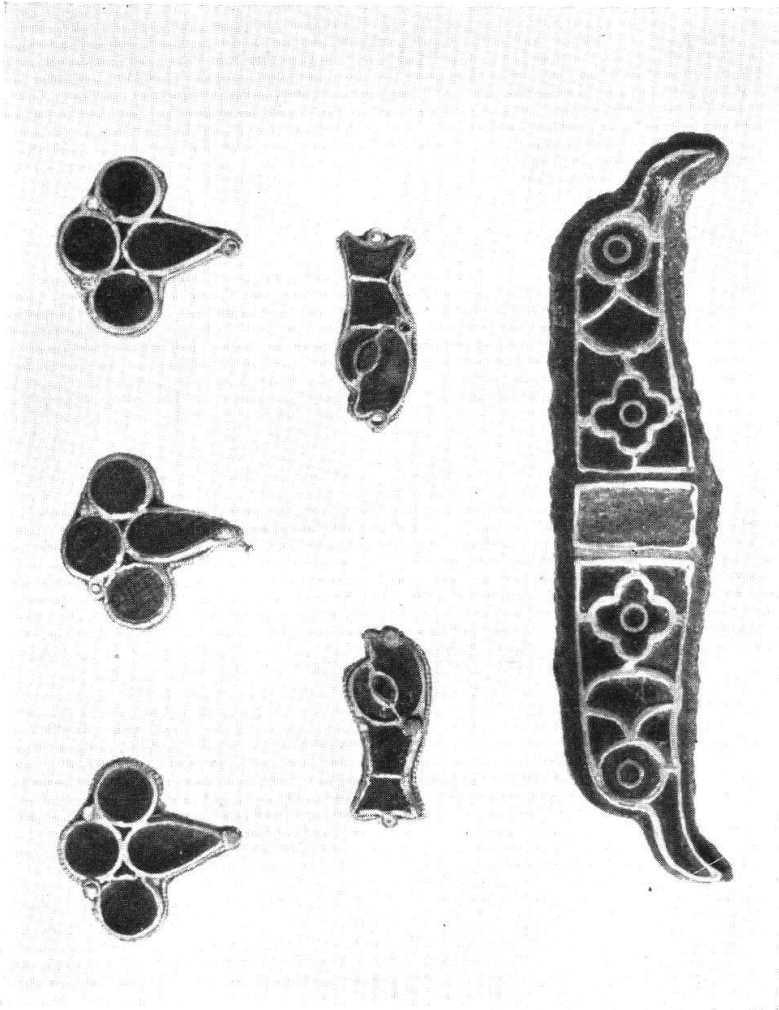
Tafel XIV. Solothurn. Stein mit Jupiterinschrift (S. 65)
Aus Ur-Schweiz 1947

Tafel XV, Abb. 1
Windisch. Durchbrochene
Gravierung eines Schwert-
scheidenbeschlägs (S. 57)
Aus JB. Ges. Pro Vindonissa
1947/48

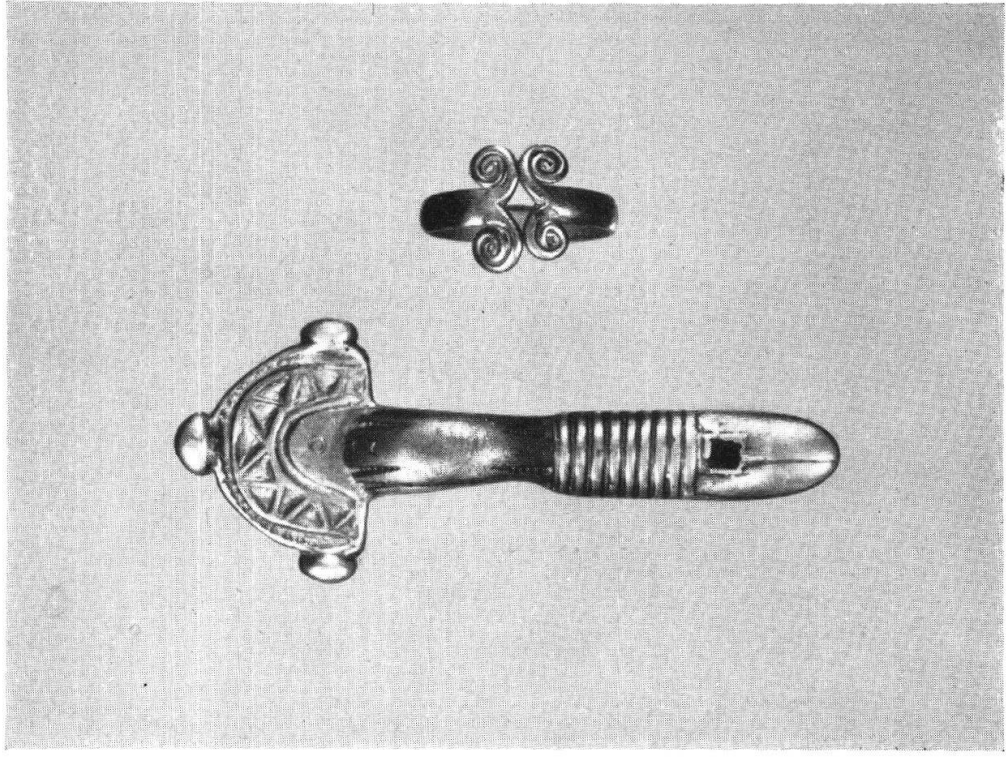


Tafel XV, Abb. 2
Basel-Bernerring.
Spitzbecher aus Glas
mit Stengelfuß (S. 71)
Aus Ur-Schweiz 1948

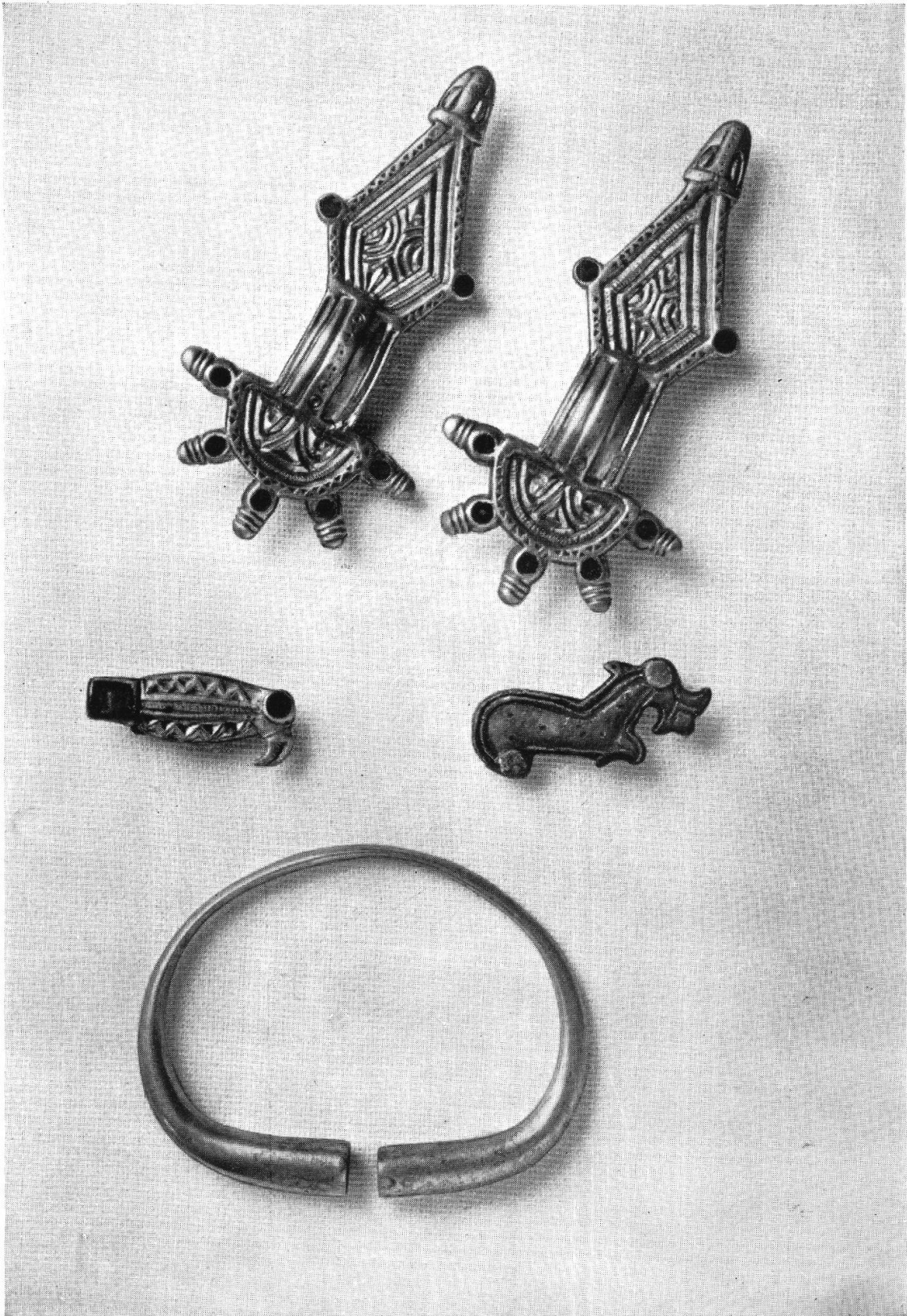




Tafel XVI, Abb. 2. Basel-Kleinhüningen. Grab 212 (S. 68)
 Aus Ur-Schweiz 1946



Tafel XVI, Abb. 1. Basel-Kleinhüningen. Grab 191 (S. 70)
 Aus Ur-Schweiz 1946



Tafel XVII. Basel-Bernerring
Fünfknopffibeln, Falkenfibel, Tierfibel, Stollenarmband (S. 71)
Aus Ur-Schweiz 1948



Tafel XVIII, Abb. 1. Basel-Bernerring. Pferdegrab (S. 71)
Aus Ur-Schweiz 1948



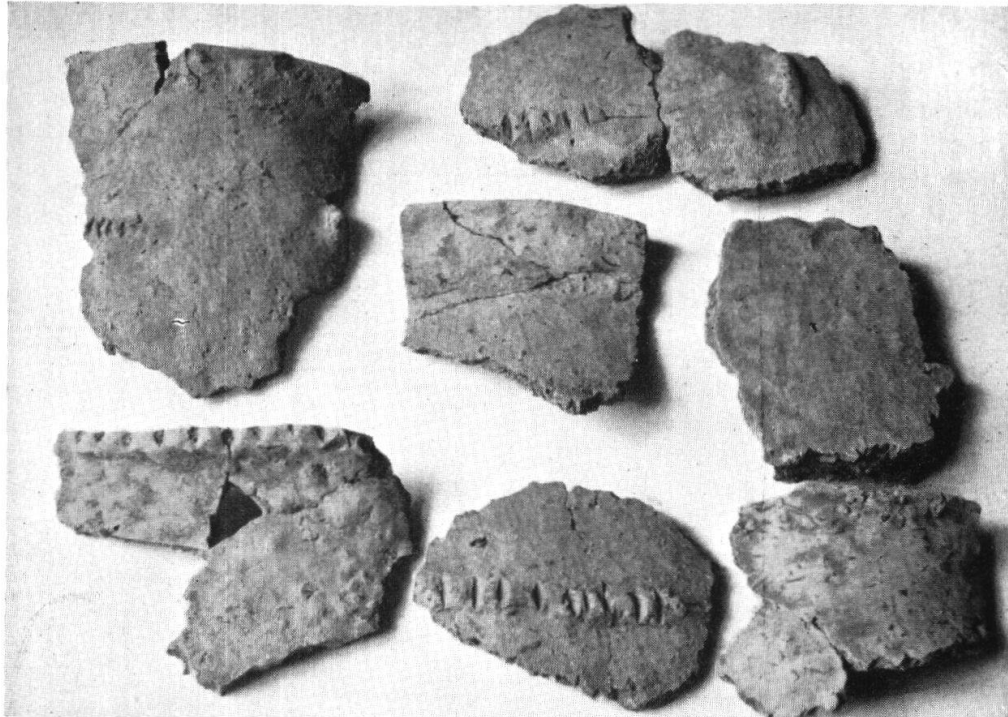
Planche XVIII, fig. 2. Collombey-La Barmaz. Vue générale de la nécropole néolithique, à la fin des fouilles. Au fond le rocher. L'ombre masque tout, à gauche, les tombes nos 17 a et b (p. 85)

Suisse Primitive 1947

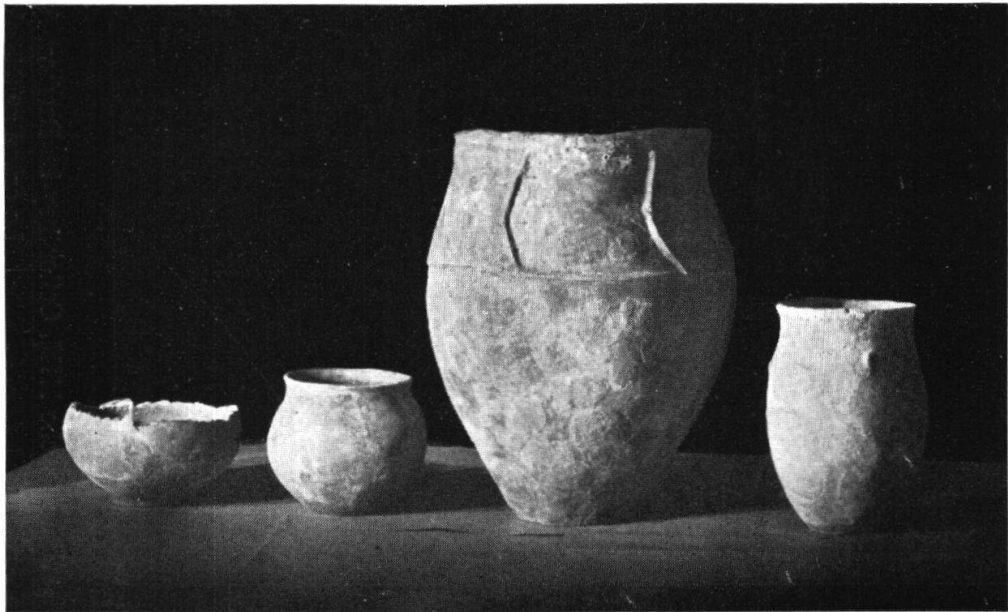


Planche XIX. Collombey-La Barmaz. A gauche: Ciste néolithique n° 2. A droite: Tombe n° 6.
Le crâne n° 6 b n'est pas à sa place originelle (p. 86)

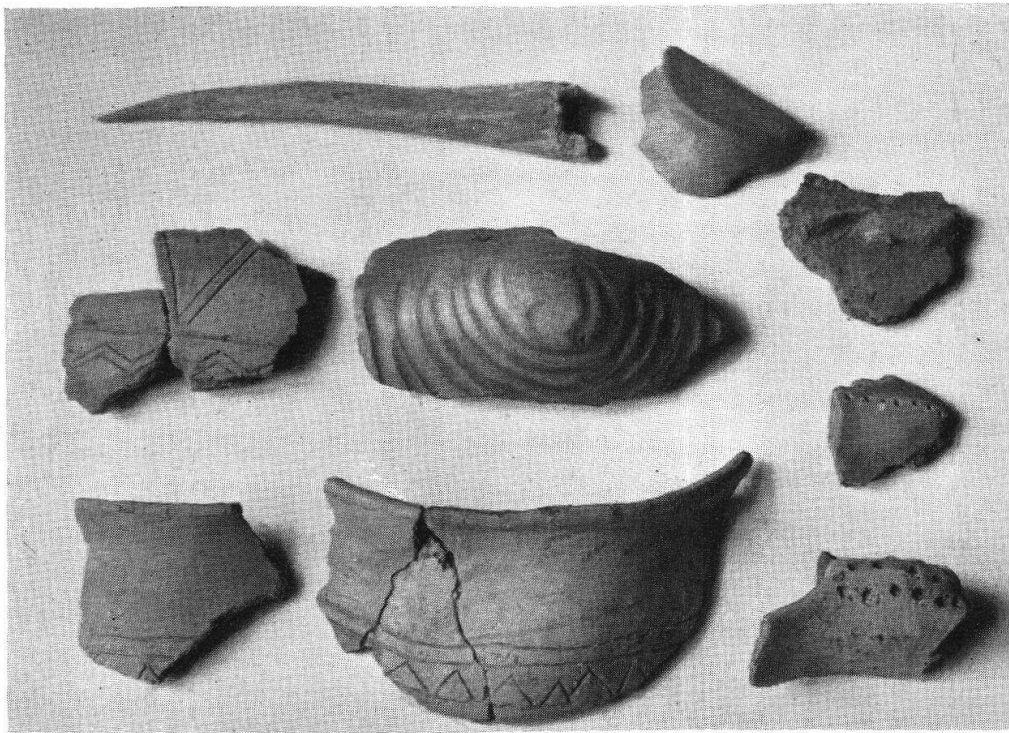
Suisse Primitive 1947



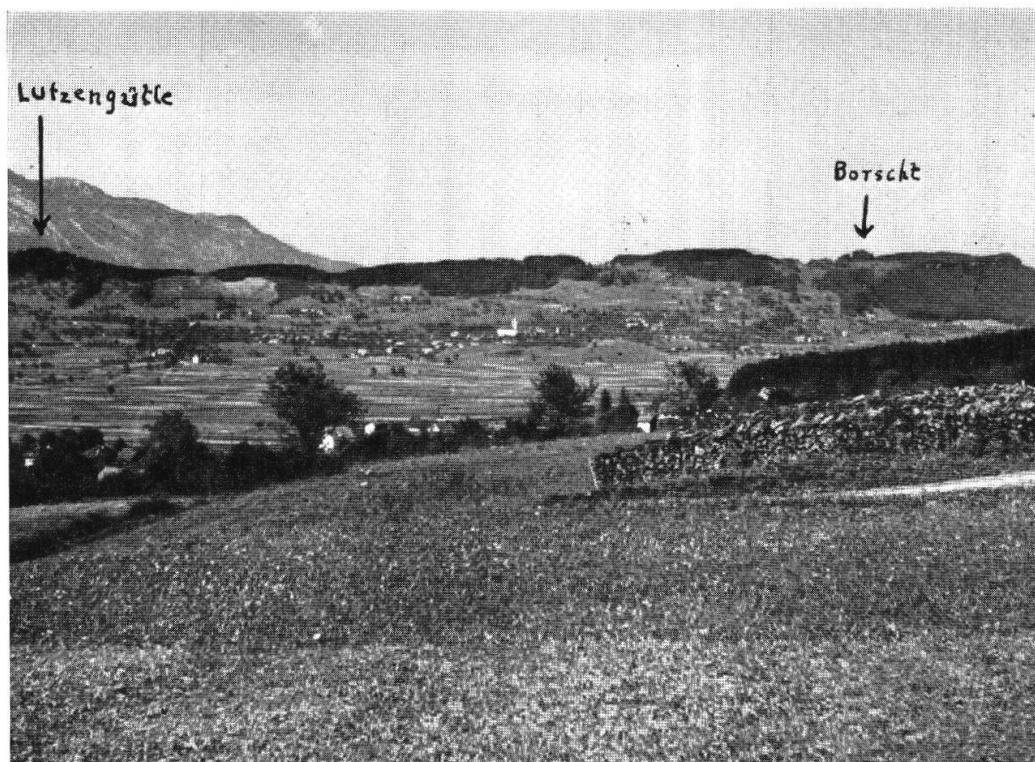
Tafel XX, Abb. 1
Savognin-Patnal. Keramik der frühen und mittleren Bronzezeit (S. 86)



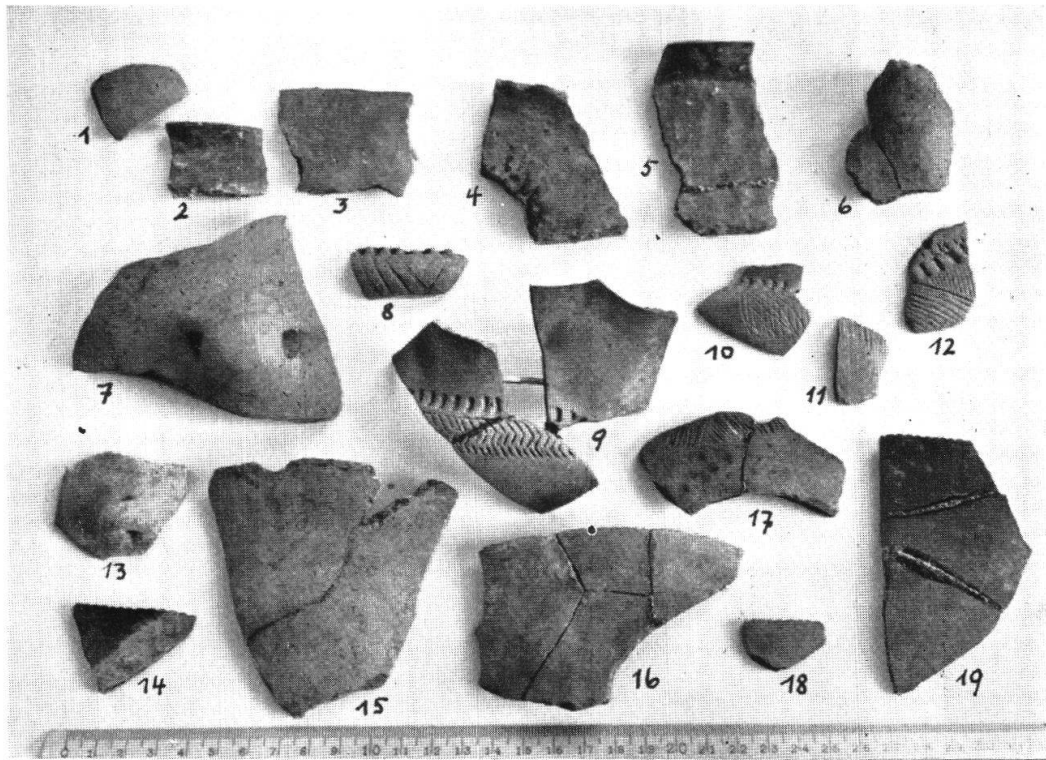
Tafel XX, Abb. 2. Savognin-Patnal. Rekonstruierte Keramik.
Links mittlere, rechts frühe Bronzezeit (S. 86)



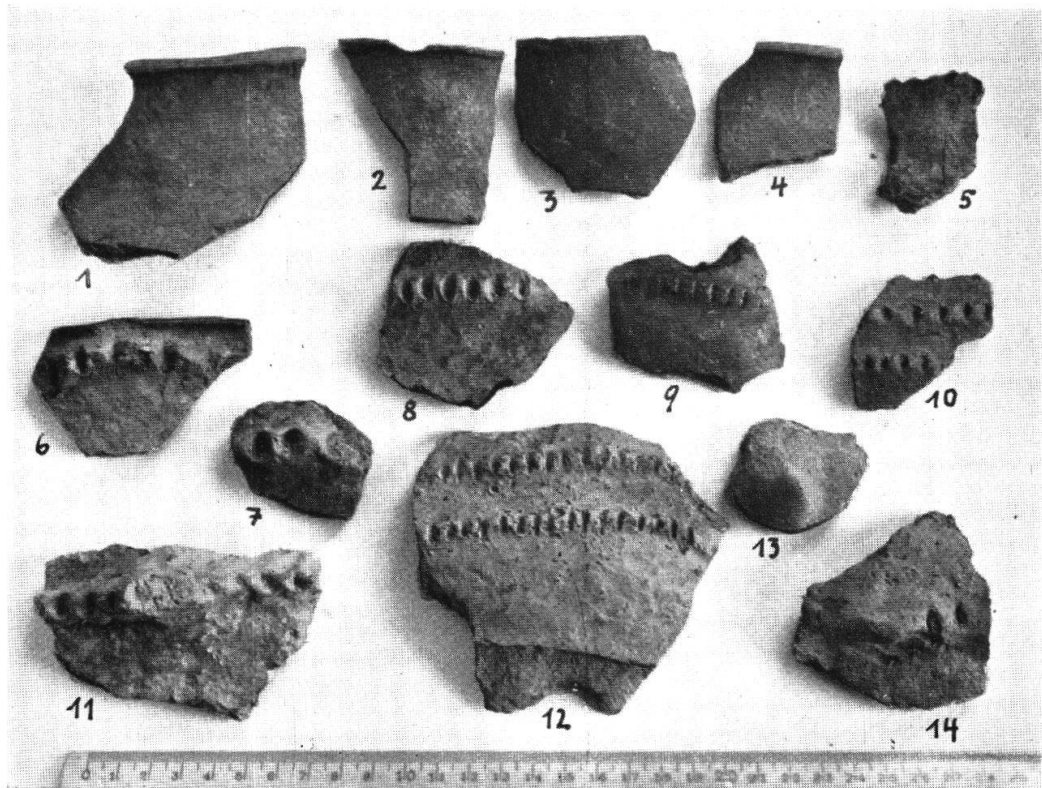
Tafel XXI, Abb. 1. Savognin-Patnal. Keramik der mittleren Bronzezeit (S. 88)



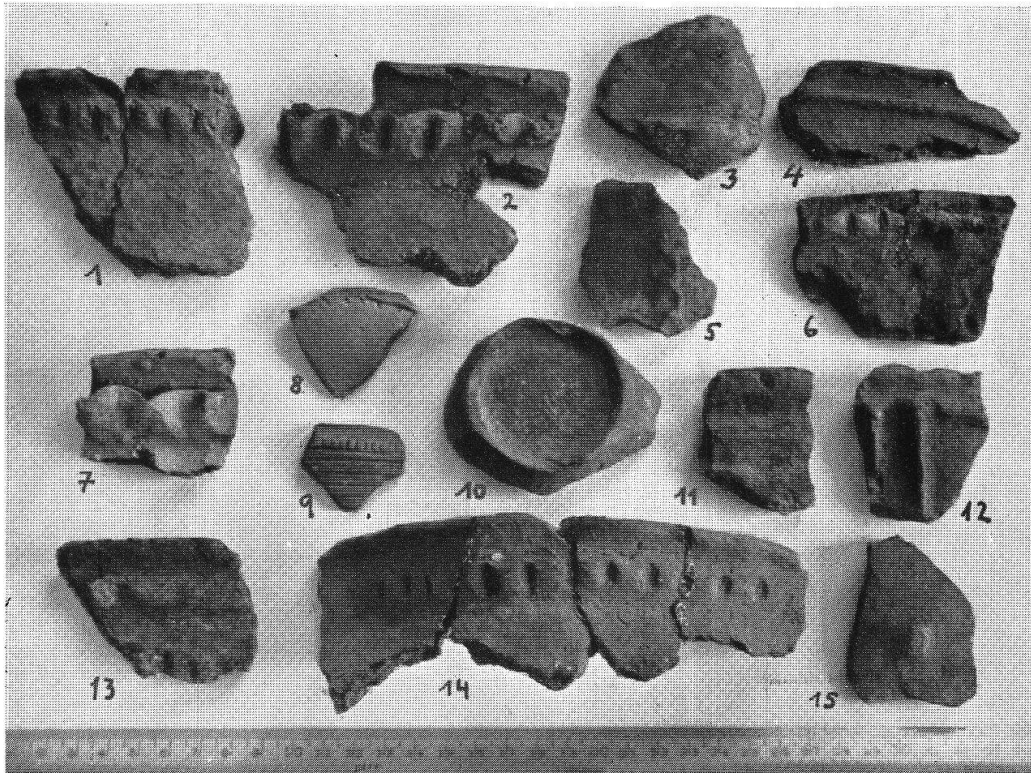
Tafel XXI, Abb. 2
Aussicht von Borscht und Lutzengüttele, Gemeinde Schellenberg, FL. (S. 88)
Aus JB. Hist. Ver. Liechtenstein 1947



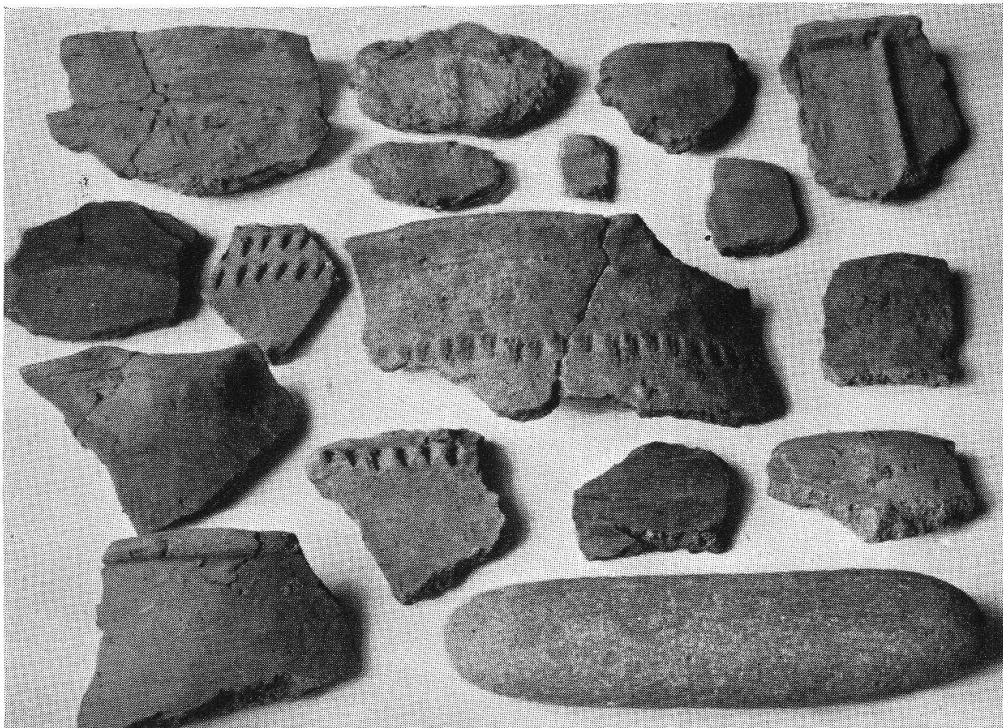
Tafel XXII, Abb. 1. Schellenberg-Borscht. Rössenerkeramik (S. 88)
 Aus JB. Hist. Ver. Liechtenstein 1947



Tafel XXII, Abb. 2. Schellenberg-Borscht. Frühbronzezeitliche Keramik (S. 89)
 Aus JB. Hist. Ver. Liechtenstein 1947



Tafel XXIII, Abb. 1. Schellenberg-Borscht. Frühbronzezeitliche Keramik (S. 89)
 Aus JB. Hist. Ver. Liechtenstein 1947



Tafel XXIII, Abb. 2. Vuorz-Jörgenberg
 Keramik der frühen und mittleren Bronzezeit (S. 89)

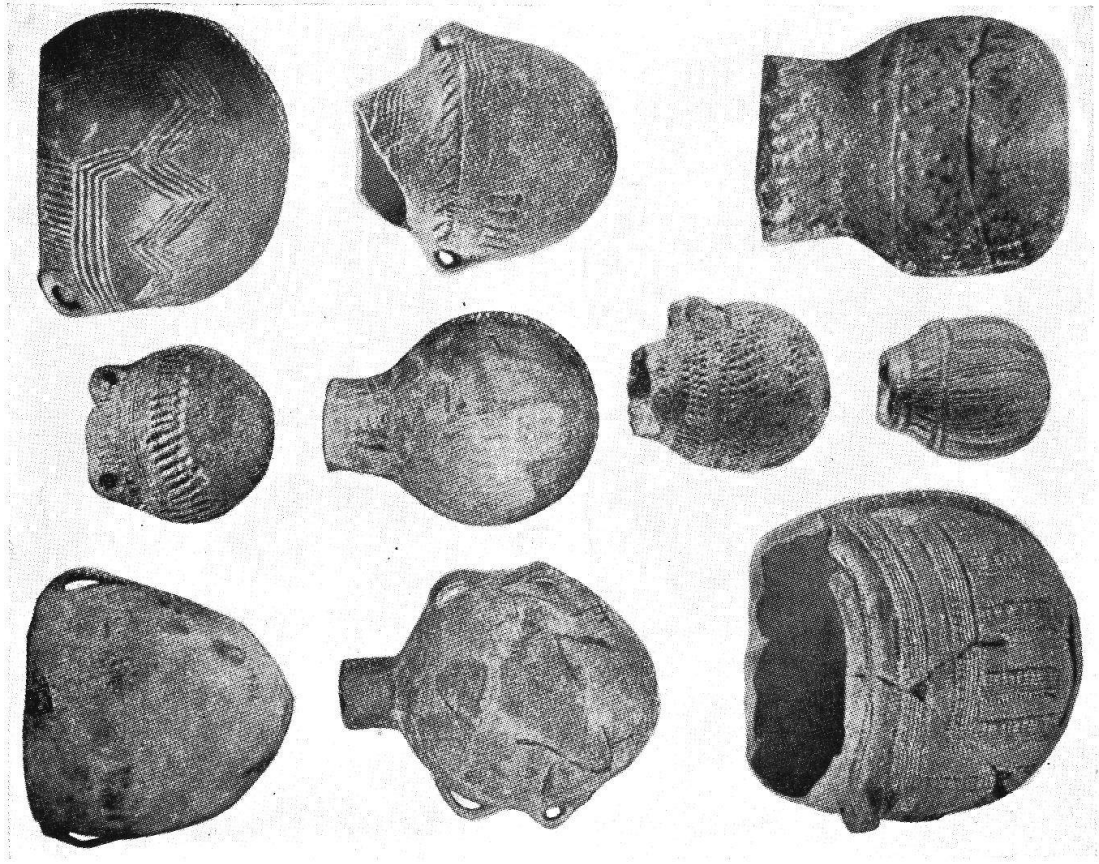
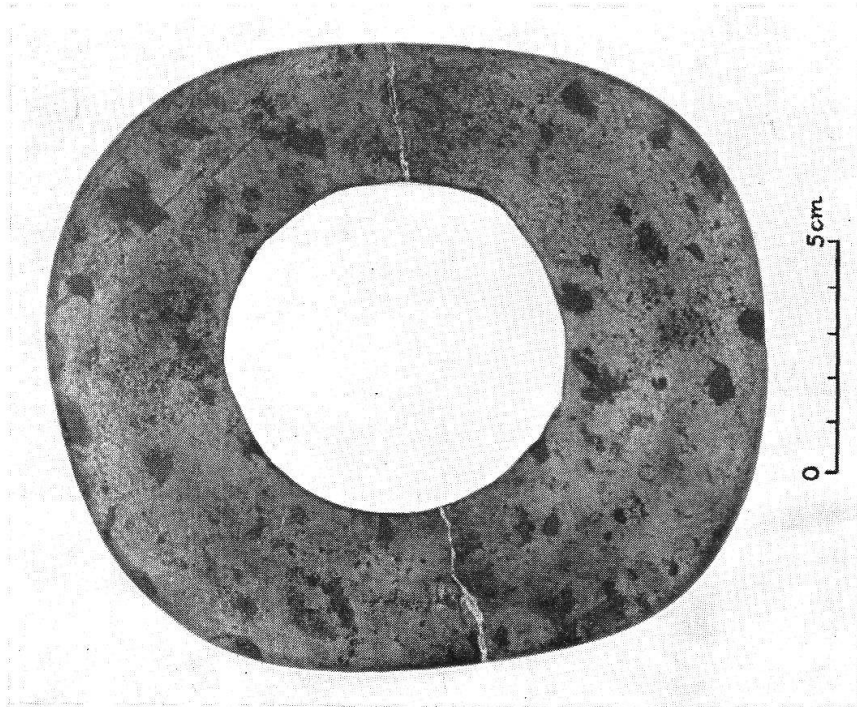


Planche XXIV, fig. 1. Formes et décorations de la céramique hispano-mauritanienne d'Andalous orientale et de Valence (p. 100)



Tafel XXIV, Abb. 2.
Neolithischer Scheibenring von Ungersheim, Elsaß
(S. 103)