

Latènezeit = Epoque de La Tène = Periodo La Tène

Objektyp: **Group**

Zeitschrift: **Jahrbuch der Schweizerischen Gesellschaft für Urgeschichte =
Annuaire de la Société suisse de préhistoire = Anuario della
Società svizzera di preistoria**

Band (Jahr): **50 (1963)**

PDF erstellt am: **17.07.2024**

Nutzungsbedingungen

Die ETH-Bibliothek ist Anbieterin der digitalisierten Zeitschriften. Sie besitzt keine Urheberrechte an den Inhalten der Zeitschriften. Die Rechte liegen in der Regel bei den Herausgebern.

Die auf der Plattform e-periodica veröffentlichten Dokumente stehen für nicht-kommerzielle Zwecke in Lehre und Forschung sowie für die private Nutzung frei zur Verfügung. Einzelne Dateien oder Ausdrucke aus diesem Angebot können zusammen mit diesen Nutzungsbedingungen und den korrekten Herkunftsbezeichnungen weitergegeben werden.

Das Veröffentlichen von Bildern in Print- und Online-Publikationen ist nur mit vorheriger Genehmigung der Rechteinhaber erlaubt. Die systematische Speicherung von Teilen des elektronischen Angebots auf anderen Servern bedarf ebenfalls des schriftlichen Einverständnisses der Rechteinhaber.

Haftungsausschluss

Alle Angaben erfolgen ohne Gewähr für Vollständigkeit oder Richtigkeit. Es wird keine Haftung übernommen für Schäden durch die Verwendung von Informationen aus diesem Online-Angebot oder durch das Fehlen von Informationen. Dies gilt auch für Inhalte Dritter, die über dieses Angebot zugänglich sind.

HALLSTATTZEIT - ÉPOQUE DE HALLSTATT - PERIODO HALLSTATT

Lumbrein, Bez. Glener, GR

Sietschen, Streufund 1961: Quarzitplatte 180 × 60 cm mit eingehauener menschlicher Figur in Frontalansicht (*Taf. 6, 2*), hallstattzeitlich? Vgl. die 1962 gefundene vollplastische Figur mit ähnlicher Armhaltung und Dolchbewaffnung aus dem Hallstattgrabhügel von Hirschlanden (Württemberg), Vorbericht Dr. H. Zürn, Stuttgarter Zeitung Nr. 109, 11. 5. 1963; Publikation in Germania 1964 vorgesehen. – Fund: RM Chur; Jahresbericht Hist.-Ant. Ges. Graubünden 91, 1961 (1962), 20.

Meikirch, Bez. Aarberg, BE

Hydria von Grächwil: vgl. Herbert A. Cahn, Le vase de bronze de Grächwil et autres importations méridionales en Suisse avant les Romains. Actes du Colloque sur les influences helléniques en Gaule 1957 (1958), 21–29, planches 1–3.

Oberriet, Bez. Oberrheinthal, SG

Montlingerberg: vgl. Friedrich E. Würzler, Veränderungen des Haustierbestandes während der Bronze- und Eisenzeit in zwei schweizerischen «Melauner»-Stationen, Montlingerberg und Mottata Ramosch. Zeitschrift f. Tierzucht u. Züchtungsbiologie, Hamburg, 77, 1962, Heft 1, 35–46, Tabellen.

Ramosch, Bez. Inn, GR

Mottata: vgl. Friedrich E. Würzler, Veränderungen des Haustierbestandes während der Bronze- und Eisenzeit in zwei schweizerischen «Melauner»-Stationen, Montlingerberg und Mottata Ramosch. Zeitschrift f. Tierzucht u. Züchtungsbiologie, Hamburg, 77, 1962, Heft 1, 35–46, Tabellen.

Raron, Bez. Raron, VS

Heidnisch Bühl, LK 548 (274), 629650/128850, Ausgrabungen des Institut d'Anthropologie de l'Université de Genève (Marc-R. Sauter) vgl. JbSGU 50, 1963, 62.

Wetzikon, Bez. Hinwil, ZH

Robank: prähistorischer Grabhügel «Burg», LK 226, 700700/242400. – Anfangs 1959 machte Lehrer Fritz Hürliemann auf den riesigen Grabhügel südlich des Weilers Robank aufmerksam. Der Grabhügel ist rund 40 m weit und 4 m hoch (*Taf. 7, 1*). Obgleich dieser Grabhügel, von Jakob Messikommer nach der örtlichen Überlieferung mit «Burg» bezeichnet, schon in den Jahren 1888 und 1907 angebohrt worden war, geriet er wieder in Vergessenheit. Die im SLM Zürich liegenden Funde gehören in die Mittlere Bronzezeit. Form und Größe des Hügels dagegen sprechen für eine Anlage der ausgehenden Älteren Eisenzeit um 500 v. Chr. Es scheint sich demnach beim Riesen Hügel von Robank um einen späthallstattzeitlichen «Fürstengrabhügel» über einem mittelbronzezeitlichen Tumulus zu handeln. – Walter Drack, ZD 1, 1958/59 (1961), 60.

LATÈNEZEIT - ÉPOQUE DE LA TÈNE - PERIODO LA TÈNE

Baden, Bez. Baden, AG

Zusammenfassende Darstellung der Ur- und Frühgeschichte Badens von Otto Mittler, in: Geschichte der Stadt Baden 1962, 9ff.

Bern BE

Engelhalbinsel. – Vgl. Hansjürgen Müller-Beck und Elisabeth Ettliger, Ein helvetisches Brandgrab von der Engelhalbinsel in Bern, JbSGU 50, 1963 (1964), 43–54.

Castaneda, distr. Mesolcina, GR

Die Schnabelkanne von Castaneda und ihre Inschrift behandelt Karl M. Mayr in einem Exkurs zu seinem Aufsatz «Die rätschen Felsinschriften von Steinberg in Nordtirol», Der Schlern 34, 1960, Heft 7/8, 311f.

Piano delle Croci, LK 277, 731400/124150. – Durch die Meldung von F. Zibetta erhielt das RM Chur – leider verspätet – Kenntnis, daß bei Traxarbeiten für den Sportplatz auf einer Hangterrasse, ca. 150 m südöstlich des Dorfrandes Trockenmauern angeschnitten worden seien. Eine vom 28. Aug. bis 9. Sept. 1961 geführte Notgrabung ergab den folgenden Befund: Die neue Fundstelle liegt rund 300 m südöstlich der in den 1930er und 1940er Jahren untersuchten jungeneolithischen Siedlung nördlich des Dorfes. An der

südlichen Breitseite des rund 70 × 30 m messenden Sportplatzes, besonders aber im ca. 70 m langen Hanganriß gegen Norden, zeigten sich außer Bruchsteinanhäufungen – wohl von eingestürzten Trockenmauern – zwei zum Teil ineinanderlaufende Kulturschichten, stellenweise mit Brandresten. Im Zusammenhang mit den Kulturschichten stehen an vier verschiedenen Stellen zum Teil im Verband trocken aufgeführte Mauerzüge, die sich teilweise eindeutig als Gebäuderuinen erkennen lassen (*Taf. 7, 2*). Soweit die wenigen Keramikfragmente mit starkem Glimmerzusatz beweiskräftig sind, müssen zumindest die Bruchsteinhäufungen in die späte Latènezeit datiert werden. Im aufsteigenden Hang, der von den Erdarbeiten nicht berührt ist, lassen sich an der Oberfläche weitere Mauerspuren erkennen. – Funde: RM Chur; H. Erb, Jahresbericht Hist.-Ant. Ges. Graubünden 91, 1961 (1962), 7 u. 20.

Les Clées, distr. Orbe, VD

Bois de Chassagne. Le Musée historique Bernois possède deux bracelets en bronze massif du début de La Tène (phase A) qui proviennent du Bois de Chassagne (*fig. 22*). Il se pourrait qu'ils appartiennent à la trouvaille faite dans un tumulus situé par D. Viollier dans la carte archéologique du canton de Vaud, Lausanne 1927, p. 126, où il cite Bonstetten: «Dans le bois de Chassagne, a été ouvert un tumulus construit

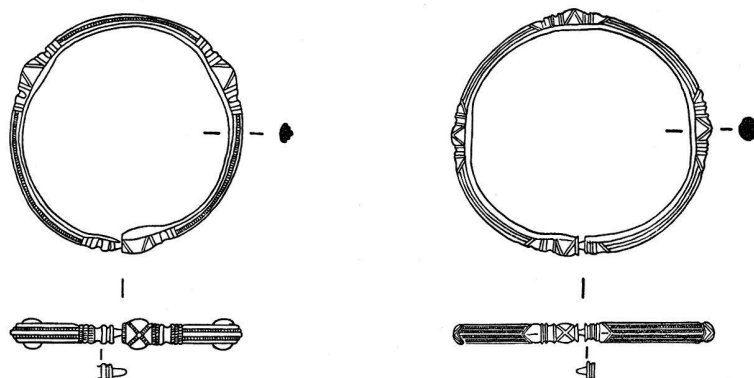


Fig. 22. Les Clées VD, Bois de Chassagne. Bracelets en bronze du début de La Tène. – Echelle 1:2.

tout en pierre (kairn ou pierrier) qui ne renfermait aucun objet.» – Trouvailles: BHM Berne; rapport de Walter Drack (1962).

Dalpe, distr. Leventina, TI

Necropoli del Ferro: cf. Marc-R. Sauter, Les ossements humains de la nécropole protohistorique de Dalpe. Atti del convegno di studi per i rapporti scientifici e culturali italo-svizzeri 1956, Milano 1956, 114-117.

Erstfeld UR

Über den keltischen Goldschatz von Erstfeld hat Emil Vogt in der Neuen Zürcher Zeitung vom 4. Nov. 1962 einen eingehenden Vorbericht mit 5 Abbildungen veröffentlicht. – Funde: SLM Zürich.

Grenziols, Bez. Östlich-Raron, VS

«Binne», Flur unterhalb des Weilers Bächerhäusern, LK 264, 651050/136150; ca. 950 m ü.M. – Im Jahr 1942 fand Herr Robert Tenisch (†) bei Erdarbeiten eine Bestattung mit Steineinfassung, welcher er eine Bronzefibel (mit Bügel und eventuell mit Scharnier) sowie einen Armreif mit Walliser Ornament (Augenringe) entnahm. Das Grab (latènezeitlich oder gallorömisch?) wurde seither zerstört und die Inventarstücke kurz vor unserem Besuch einem Antiquitätenhändler veräußert.

Gerd Graeser

Lausen, Bez. Liestal, BL

Weierhofweg. – Bei der Untersuchung der spätbronzezeitlichen Siedlung fand man Bruchstücke eines latènezeitli-

chen Kruges als Streufunde. – Funde: KMBL Liestal; vgl. JbSGU 50, 1963, 67.

Lenzburg, Bez. Lenzburg, AG

Lindacker. – Die Zeitstellung der im Jahre 1870 gefundenen Bronzekannen ist neu zu überprüfen. Paul Jacobsthal, der den Fund in den Lenzburger Neujahrsblättern 1935, 41 ff. (vgl. JbSGU 26, 1934, 33) veröffentlicht hat, datierte aus stilistischen Gründen die Pantherin des Henkels und damit die Kannen ins 4. Jahrhundert v. Chr. Das Vorkommen des gleichen Kannentypus mit Pantherhenkel in einem römischen Grab mit reichen Beigaben aus dem 1. bis 2./3. Jahrhundert n. Chr. in Nijmegen (Niederlande) führt zur Vermutung, daß die von Jacobsthal vorgeschlagene Datierung möglicherweise nicht zutrifft. – Funde: Heimatmuseum Lenzburg; M. H.P. Den Boesterd, Een graf op de Grote Markt te Nijmegen, Numaga 6, 1959, 117 ff.

Santa Maria/Calanca, distr. Moesa, GR

Casa Turconi. – Veniamo informati che il Sig. Mario Marangoni ha trovato a circa 1,5 m di profondità, a 4 m a destra della porta d'entrata della Casa Turconi, un vaso di terracotta dipinto. Si tratta dell'olpe a trottole (tav. 6, 3) con decorazioni geometriche policrome, da noi inviata al Museo Retico a Coira (cf. relazione Dott. Erb). – (Altezza totale 11 cm, diam. magg. 23 cm, diam. min. 8,5 cm.) – Sulle tombe Bellavista cf. JbSGU 29, 1937, p. 93; H. Erb, Jahresbericht Hist.-Ant. Ges. Graubünden 91, 1961 (1962), 14, 20. R. Boldini

Sursee, Bez. Sursee, LU, vgl. S. 84

RÖMISCHE ZEIT - ÉPOQUE ROMAINE - ETÀ ROMANA

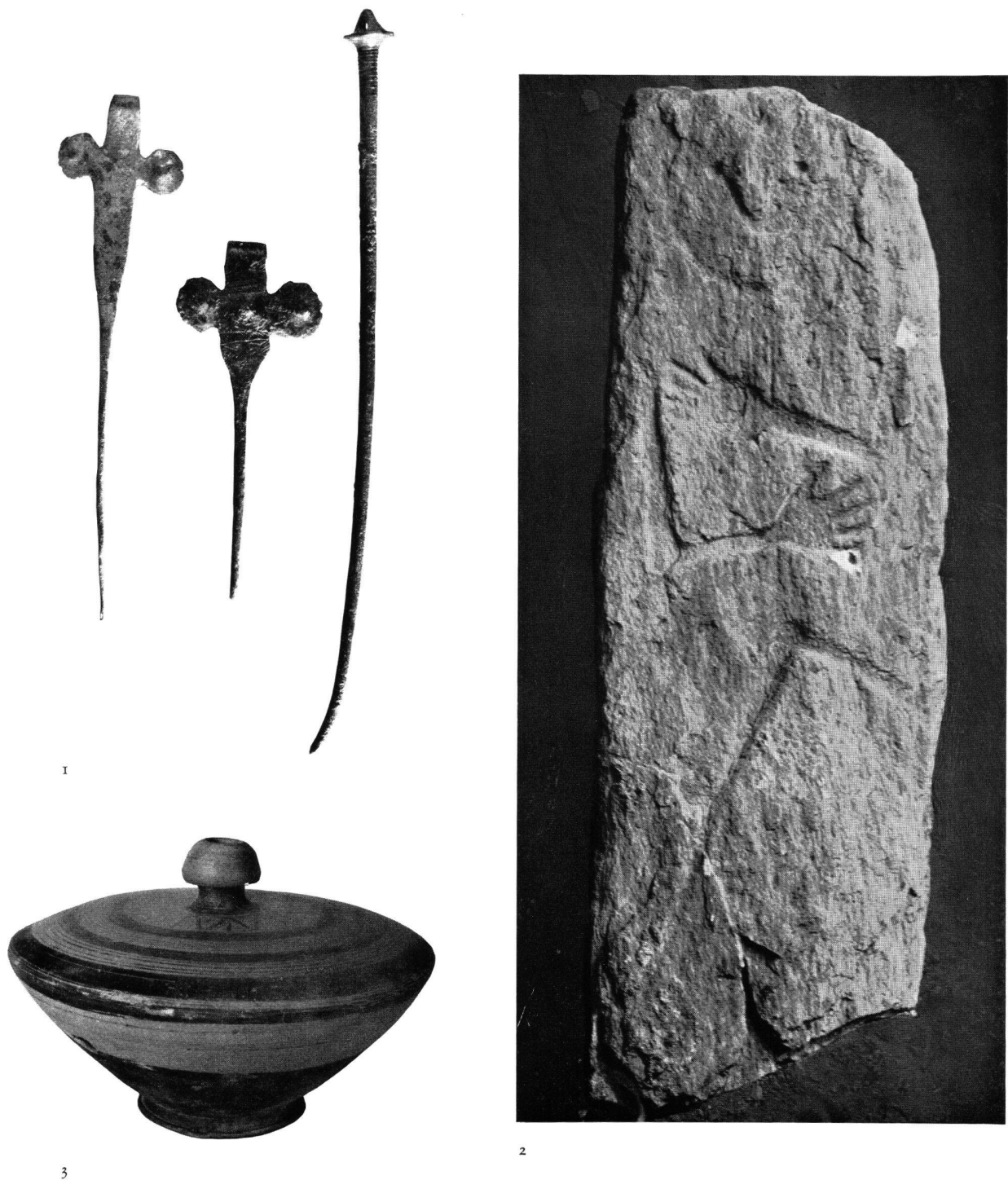
Aetigkofen, Bez. Bucheggberg, SO

Schöniberg, LK 1126, westlich Aetigkofen, Pkt. 654. – L. Jäggi, Lüterkofen, fand zwei unbestimmbare römische Münzen (Mittelbronzen) des 2. Jahrhunderts n. Chr. – Hans Jucker, SM 11, 1961, Heft 43, 57; vgl. JbSGU 10, 1917, 96, 2.

Anwil, Bez. Sissach, BL

Hintere Buchsmatt, LK 1069, 638725/255775. – Im Mai 1962 bemerkte Dr. E. Roost ca. 20 m westlich des Feldbrün-

leins auf einer ziemlich scharf umrissenen Fläche von wenigen Aren eine Häufung römischer Ziegel. Im Dezember 1962 fand man in einem Suchgraben 5 m westlich des Feldbrünleins flach behauene Tuffsteine und römische Ziegel, drei davon mit dem Stempel der 21. Legion. Die Fundstelle liegt 400 m östlich der bekannten römischen Siedlungsstelle auf der Buchsmatte. Es besteht die Wahrscheinlichkeit, daß die Ziegel von einem Gebäude an der Südostecke eines ausgedehnten Gutshofes stammen. – Nach einer mündlichen Mit-



Tafel 6. – 1. Donath GR, Surses. 1. Frühbronzezeitliche Flügelnadeln (Länge 12,3 und 8,4 cm) und Ösenkopfnadel (Länge 17,2 cm) aus dem Erwachsenendoppelgrab (Taf. 5, 3 u. S. 66). – 2. Lumbrein GR, Sietschen. Quarzitplatte mit menschlicher Figur, Höhe 180 cm (S. 72). – 3. Sta. Maria i. C., GR. Vaso a trottola con decorazioni geometriche policrome (periodo La Tène). Altezza 11 cm (p. 73).



1



2

Tafel 7. – 1. Wetzikon ZH. Der große, im Volksmund «Burg» genannte Grabhügel bei Robank, von Norden gesehen (S. 72, späthallstattzeitlicher Fürstengrabbügel?). – 2. Castaneda GR, Piano delle Croci. Jungeisenzeitliche Gebäuderuinen 1961 (S. 72).