

Tafeln = Planches = Tavole

Autor(en): [s.n.]

Objektyp: **Appendix**

Zeitschrift: **Jahrbuch der Schweizerischen Gesellschaft für Urgeschichte =
Annuaire de la Société suisse de préhistoire = Annuario della
Società svizzera di preistoria**

Band (Jahr): **52 (1965)**

PDF erstellt am: **16.08.2024**

Nutzungsbedingungen

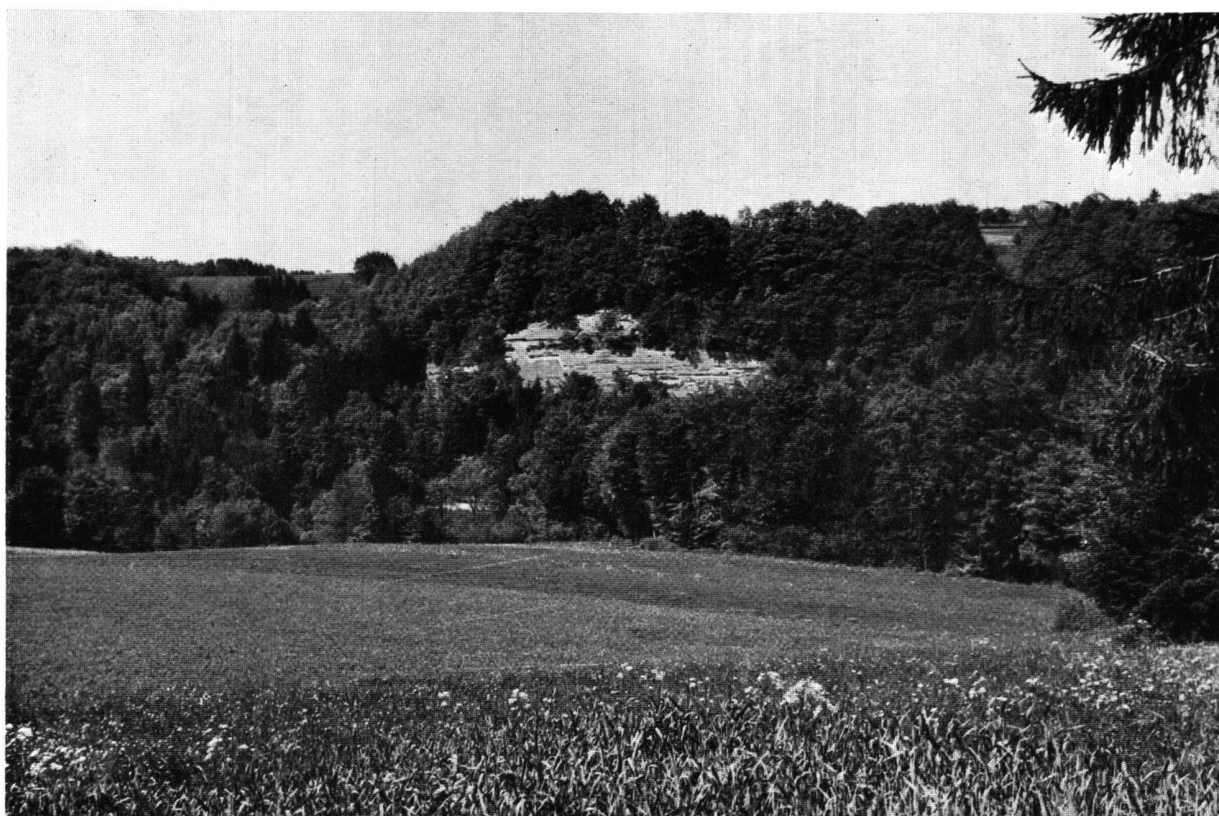
Die ETH-Bibliothek ist Anbieterin der digitalisierten Zeitschriften. Sie besitzt keine Urheberrechte an den Inhalten der Zeitschriften. Die Rechte liegen in der Regel bei den Herausgebern.

Die auf der Plattform e-periodica veröffentlichten Dokumente stehen für nicht-kommerzielle Zwecke in Lehre und Forschung sowie für die private Nutzung frei zur Verfügung. Einzelne Dateien oder Ausdrucke aus diesem Angebot können zusammen mit diesen Nutzungsbedingungen und den korrekten Herkunftsbezeichnungen weitergegeben werden.

Das Veröffentlichen von Bildern in Print- und Online-Publikationen ist nur mit vorheriger Genehmigung der Rechteinhaber erlaubt. Die systematische Speicherung von Teilen des elektronischen Angebots auf anderen Servern bedarf ebenfalls des schriftlichen Einverständnisses der Rechteinhaber.

Haftungsausschluss

Alle Angaben erfolgen ohne Gewähr für Vollständigkeit oder Richtigkeit. Es wird keine Haftung übernommen für Schäden durch die Verwendung von Informationen aus diesem Online-Angebot oder durch das Fehlen von Informationen. Dies gilt auch für Inhalte Dritter, die über dieses Angebot zugänglich sind.



I

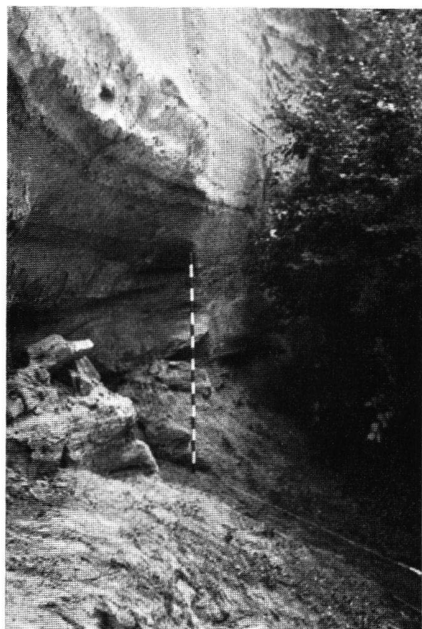


Planche 1. Ogens VD, La Baume. – 1. Falaise de la Baume d'Ogens vue de la rive gauche de l'Augine. Le gisement se trouve derrière les arbres, à l'intersection des deux flèches. Dans l'angle supérieur droit, le village de Correvon. – 2. Partie est de l'abri. Etat avant le début des fouilles. – 3. Surface de la couche 4 (grand foyer), à gauche du jalon de la fig. 2. Les fiches blanches indiquent des vestiges osseux et lithiques. La flèche est orientée au nord.



2



3

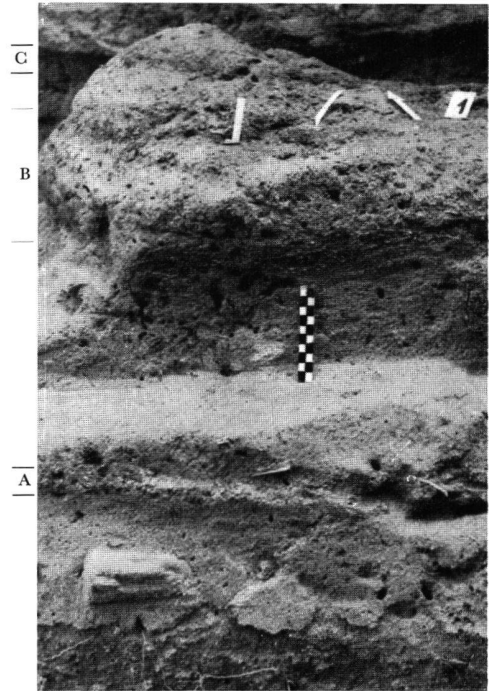


Planche 2. Ogens VD, la Baume. – 1. Stratigraphie perpendiculaire à la falaise (voir planche 1, fig. 2). A gauche, paroi de molasse. A droite, dalle provenant du plafond de l'abri comprise entre deux couches organiques très charbonneuses. Vue en direction de l'est. – 2. Un des foyers appartenant à la première période d'occupation de l'abri (couche 13). – 3. Détail de la stratigraphie parallèle à la falaise. 3 foyers superposés séparés par des couches de sable apparaissent en coupe. Le sable est rubéfié à la base du foyer B.

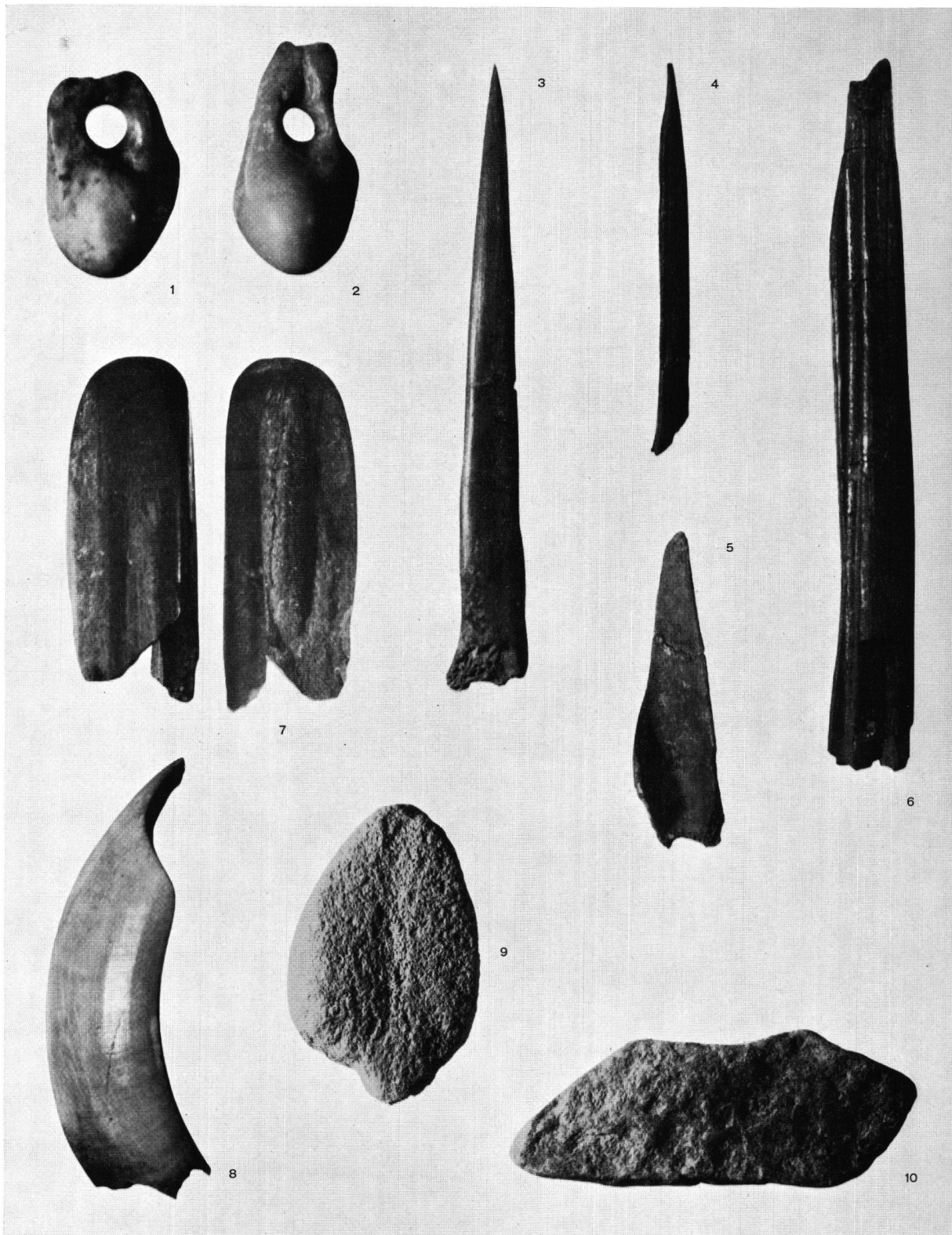
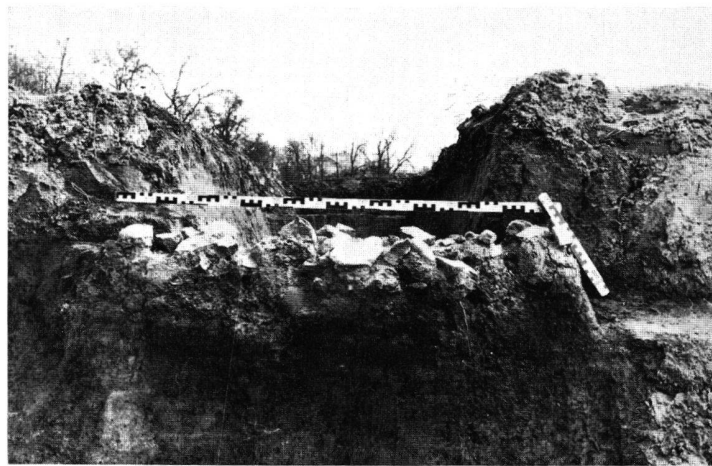


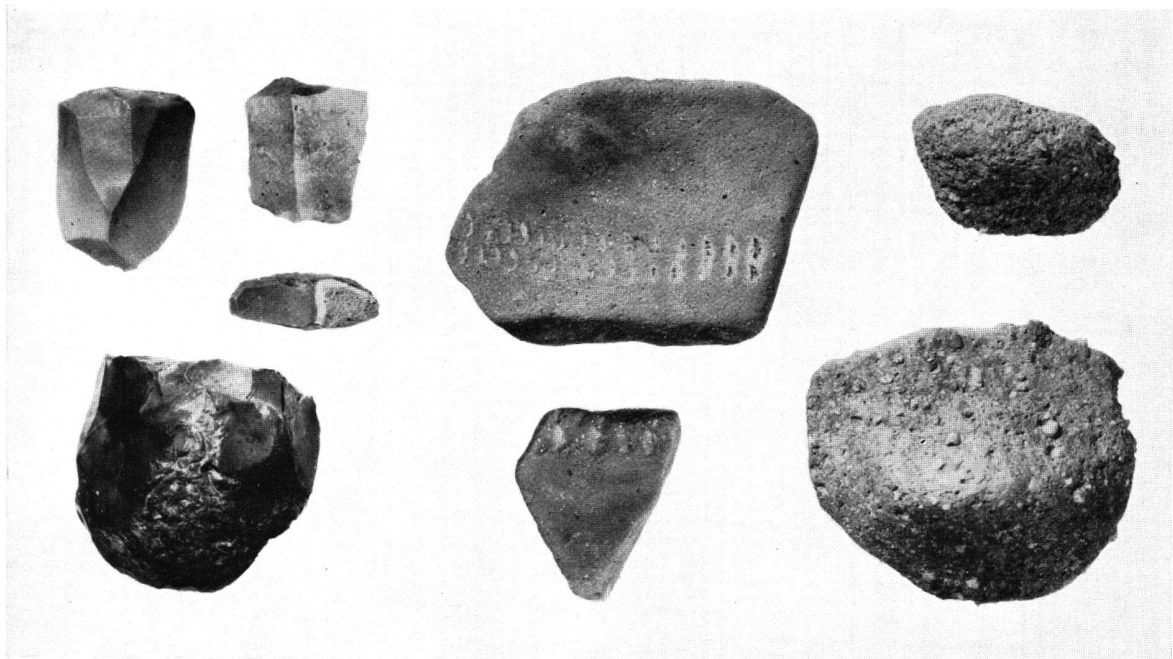
Planche 3. Ogens VD, la Baume. - Canines de Cerf perforées (1-2). - Poinçons (3-6). - Extrémité d'un lissoir (7). - Lamelle en défense de sanglier travaillée (8). - Polissoir en grès (9). - Plaquette de schiste ocréc (10). - 1:1 (3-8), 1:2 (9-10), 2:1 (1-2).



1

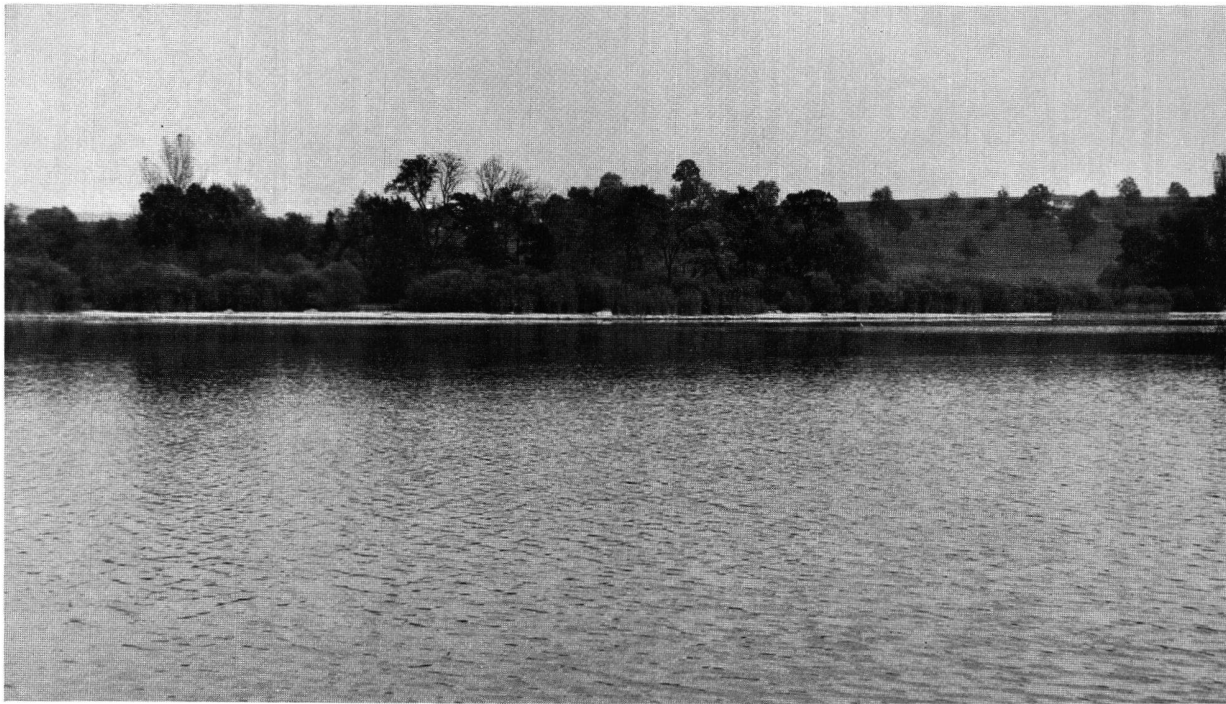


2

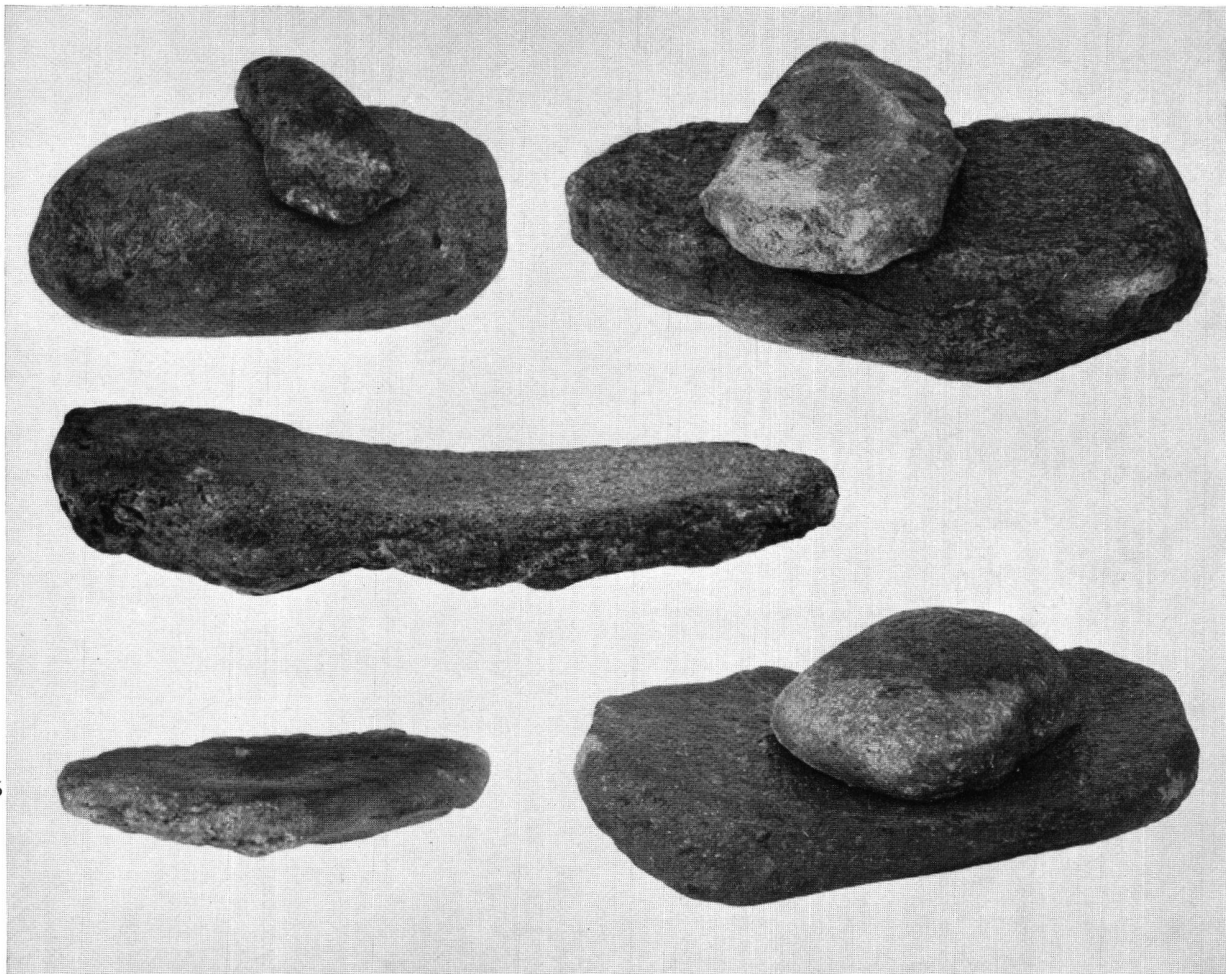


3

Tafel 4. Bottmingen BL, Bäumlackerstraße. 1 Grabenwand mit Steinschicht im Profil. – 2 Aufsicht der Steinschicht. – 3 Siliceo- und Keramikfunde, 1:1.



1



2-3

4

5-6

Tafel 5. Greifensee ZH. Neolithische Ufersiedlung Storen-Wildsberg. - 1 Fundstelle mit Blick vom See her. - 2-6 Mahlsteine Nr. 31, 81, 83, 160 und 153, ca. 1:4 und 1:5.

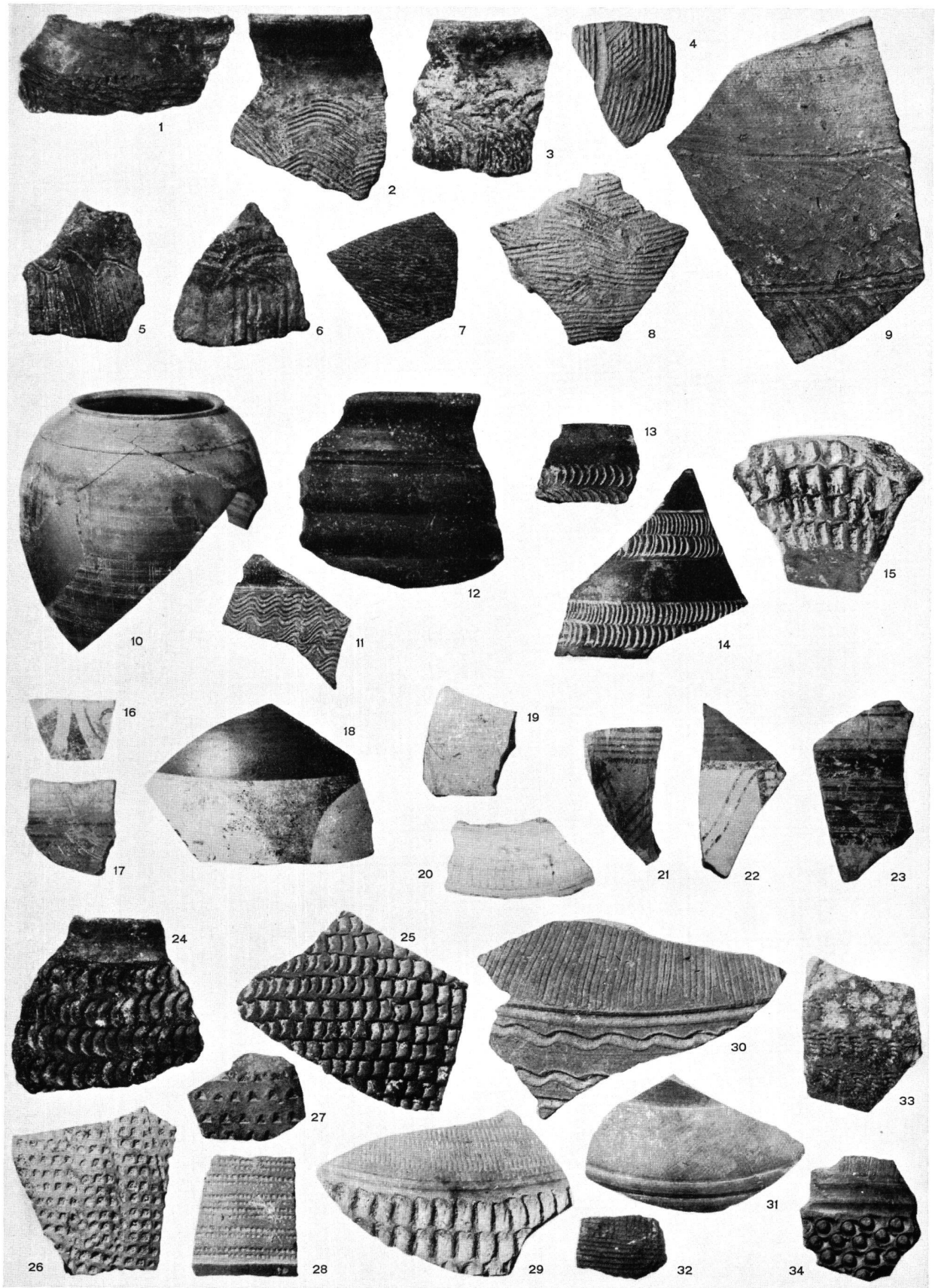
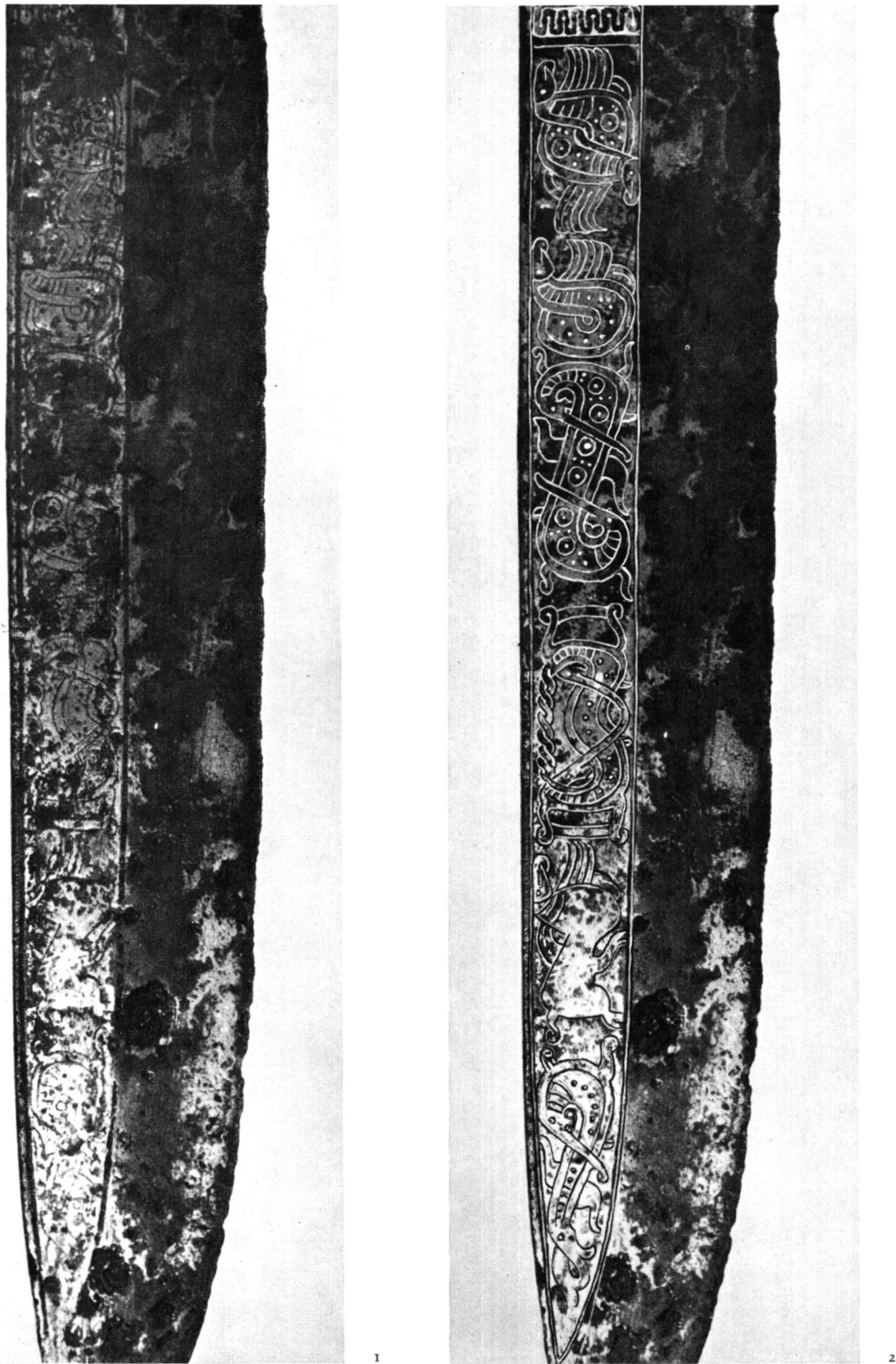
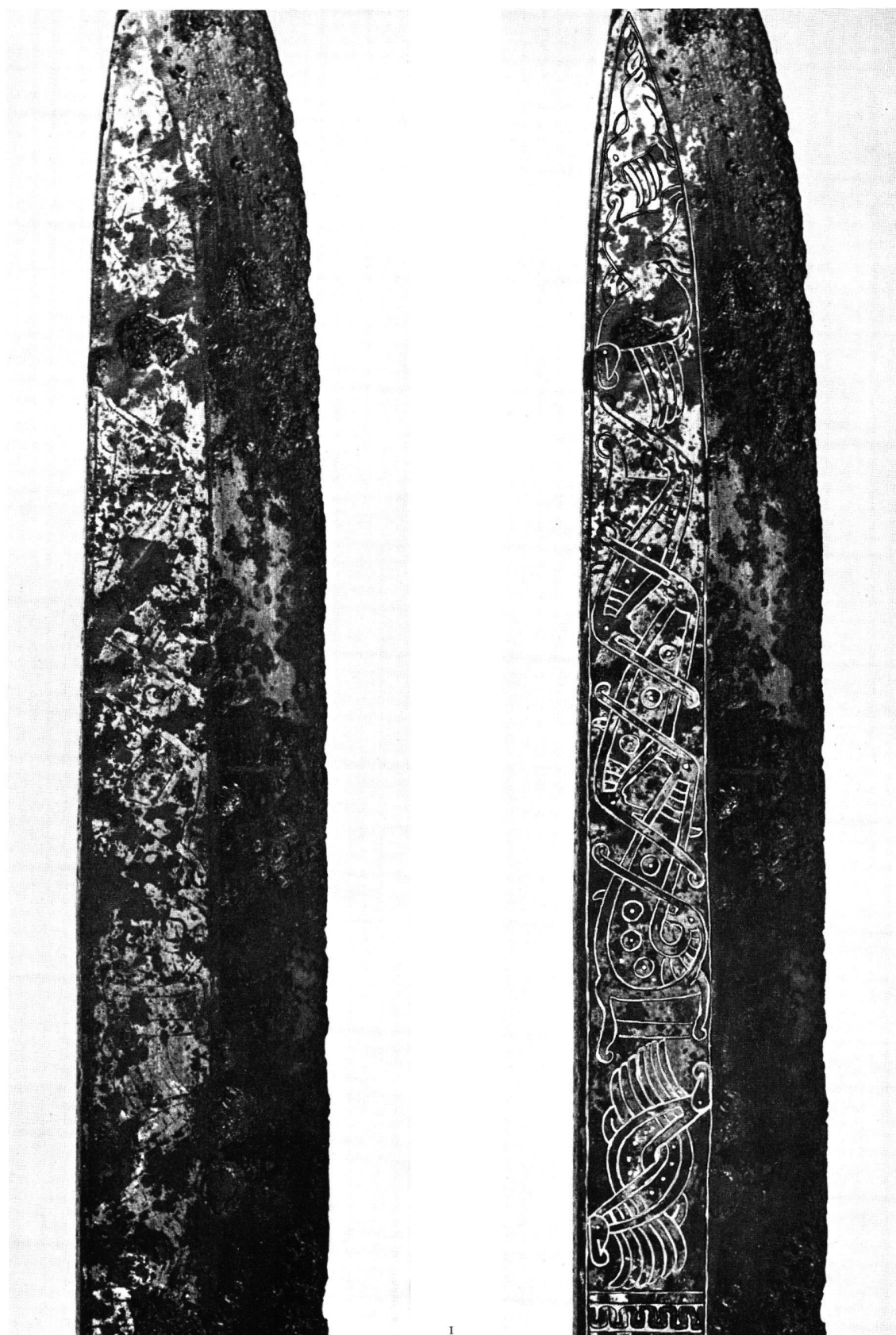


Planche 6. Yverdon VD, rue des Philosophes 1961. Céramique de l'époque de la Tène. – 1:2 (1-9, 11-34), 1:4,5 (10).



Tafel 7. Lausanne VD, Bel-Air. Verzierter Sax aus Grab 48, Vordersite. 1 Originalzustand, 2 mit Ergänzung der Verzierung. – Maßstab 1 : 1.



Tafel 8. Lausanne VD, Bel-Air. Verzierter Sax aus Grab 48, Rückseite. 1 Originalzustand, 2 mit Ergänzung der Verzierung. – Maßstab 1:1.