

Jüngere Eisenzeit = Second Age du Fer = Seconda Età del Ferro

Objektyp: **Group**

Zeitschrift: **Jahrbuch der Schweizerischen Gesellschaft für Ur- und Frühgeschichte = Annuaire de la Société Suisse de Préhistoire et d'Archéologie = Annuario della Società Svizzera di Preistoria e d'Archeologia**

Band (Jahr): **57 (1972-1973)**

PDF erstellt am: **17.09.2024**

Nutzungsbedingungen

Die ETH-Bibliothek ist Anbieterin der digitalisierten Zeitschriften. Sie besitzt keine Urheberrechte an den Inhalten der Zeitschriften. Die Rechte liegen in der Regel bei den Herausgebern.

Die auf der Plattform e-periodica veröffentlichten Dokumente stehen für nicht-kommerzielle Zwecke in Lehre und Forschung sowie für die private Nutzung frei zur Verfügung. Einzelne Dateien oder Ausdrucke aus diesem Angebot können zusammen mit diesen Nutzungsbedingungen und den korrekten Herkunftsbezeichnungen weitergegeben werden.

Das Veröffentlichen von Bildern in Print- und Online-Publikationen ist nur mit vorheriger Genehmigung der Rechteinhaber erlaubt. Die systematische Speicherung von Teilen des elektronischen Angebots auf anderen Servern bedarf ebenfalls des schriftlichen Einverständnisses der Rechteinhaber.

Haftungsausschluss

Alle Angaben erfolgen ohne Gewähr für Vollständigkeit oder Richtigkeit. Es wird keine Haftung übernommen für Schäden durch die Verwendung von Informationen aus diesem Online-Angebot oder durch das Fehlen von Informationen. Dies gilt auch für Inhalte Dritter, die über dieses Angebot zugänglich sind.

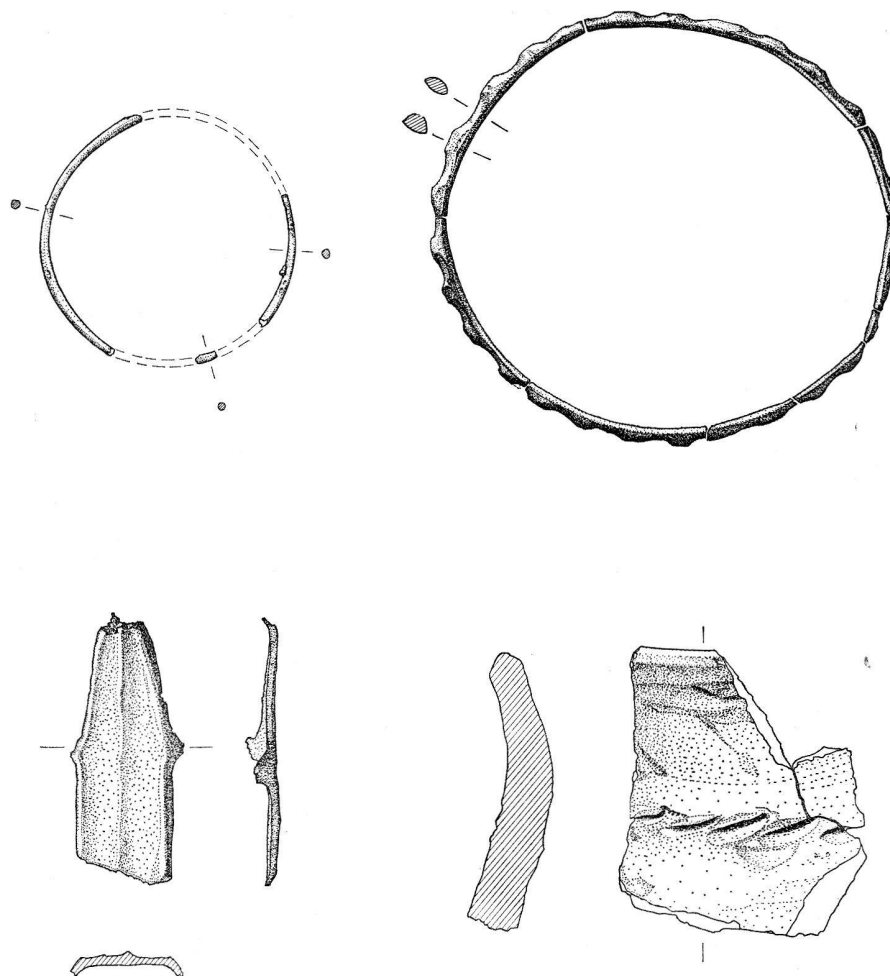


Abb. 48. Urtenen BE, Schönbühl. Grabhügel. Ring, Armreif, Gürtelzunge, Topffragment. – 1:2.

vert en 1968 aux Daillettes un tumulus qui, d'après ses dimensions, pourrait être de l'époque de Hallstatt (planche 33, 1).

Hanni Schwab

JÜNGERE EISENZEIT
SECOND ÂGE DU FER
SECONDO ETÀ DEL FERRO

5.-1. Jh. v. Chr. (La Tène)

WAHLERN BE

Grasburg-Schlössli, LK 1186, 592 080/187 025. Bibliographie: H. Sarbach, Die Wallanlage Grasburg-Schlössli, JbBHM 43/44, 1963/64 (1966), 461-470, 6 Abb. (Bericht über die Grabungen 1963/64).

ZÜRICH ZH

Kreis 11. Bibliographie: vgl. Abschnitt Altsteinzeit und Mittelsteinzeit.

ANDELFINGEN ZH

Hochlaufen. Im Winter 1969/70 wurden 100 m südwestlich des bekannten Latène-Gräberfeldes auf dem Hochlaufen bei Andelfingen umfangreiche Kanalisationsarbeiten ausgeführt. Bei dieser Gelegenheit konnte Vermessungs- und Ausgrabungstechniker P. Kessler feststellen, dass die eine oder andere Terrasse westlich und nordwestlich des Hochlaufenplateaus künstliche Gebilde sind, die eines Tages untersucht werden müssen. – W. Drack, ZD 5, 1966/67, 18.

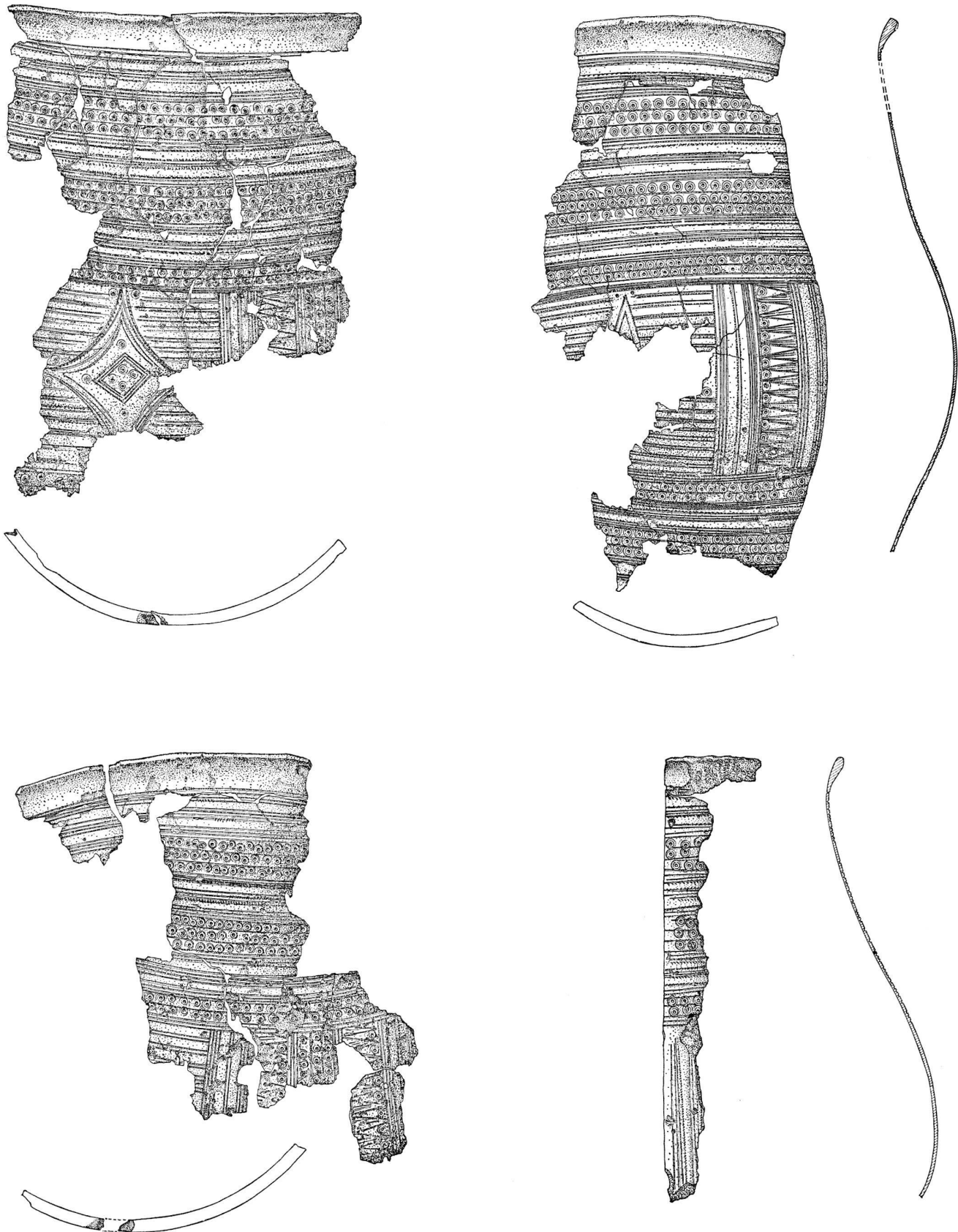


Abb. 49. Urtenen BE, Schönbühl. Grabhügel. Tonnenarmband I, Fragmente. Höhe 13,1 cm. Dm. oben (?) 7 cm. - 1:1.

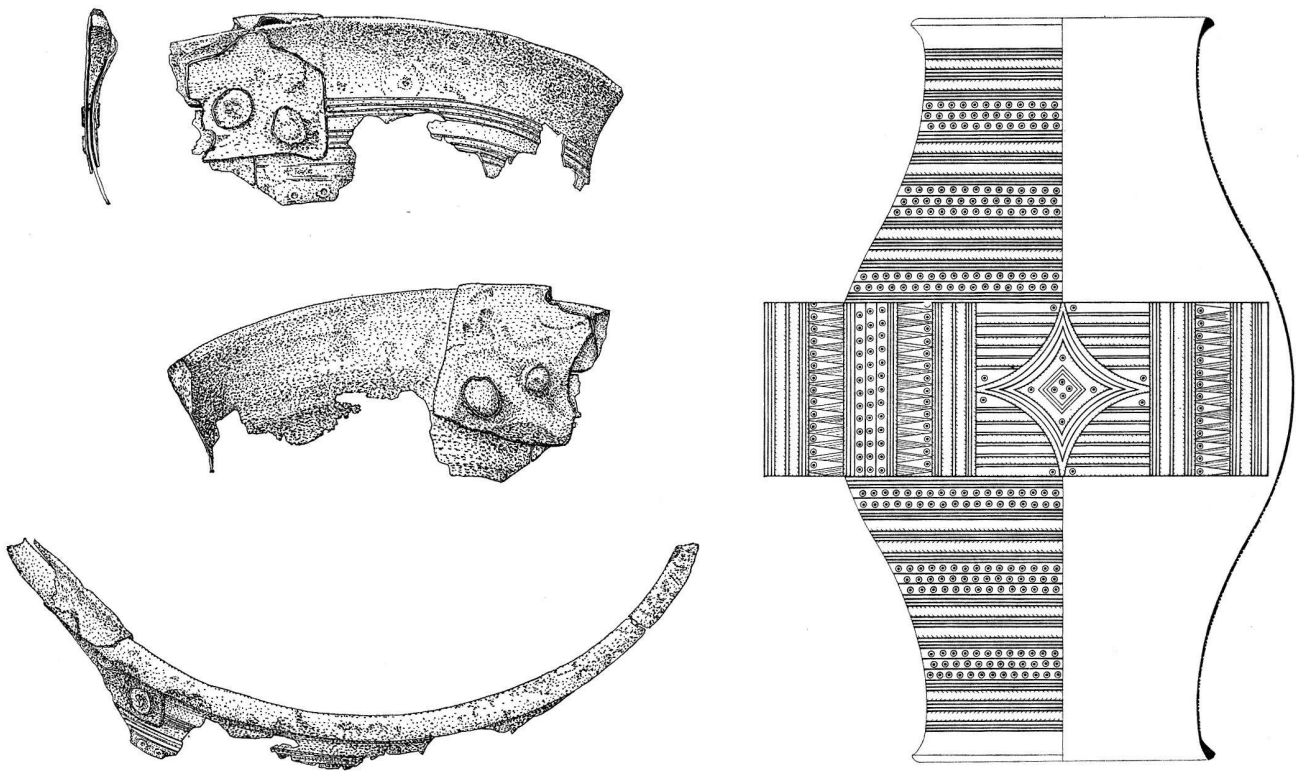


Abb. 50. Urtenen BE, Schönbühl. Grabhügel. Tonnenarmband I, Flickstelle (2:1) und Abwicklung (1:1,5) z. T. rekonstruiert.

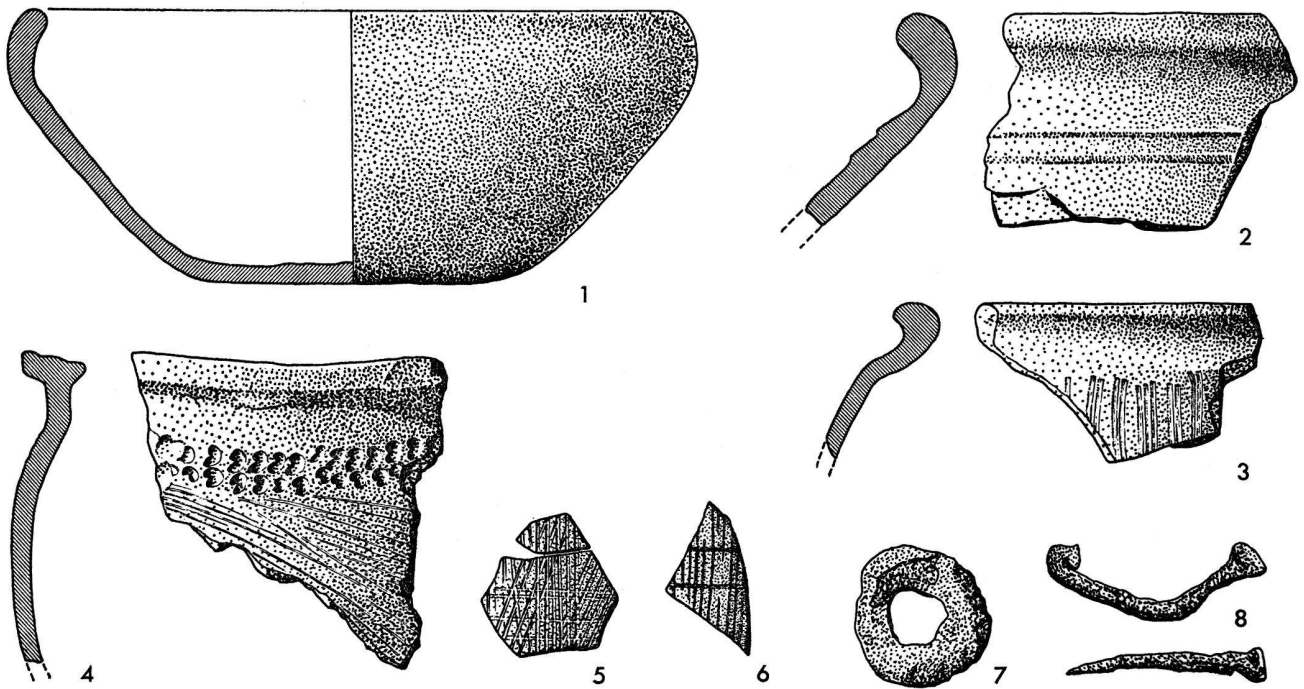


Abb. 51. Basel BS, Sandoz, Lokal 9. Keramik- und Metallfunde aus einer Abfallgrube, die zur Spätlatène-Siedlung bei der Gasfabrik gehört. - 1:2.

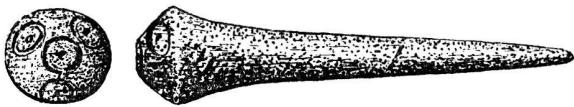


Abb. 52. Basel BS, Sandoz, Bau 433. Beinerner Stichel mit verziertem Kopf. – 1:1.

ALTENDORF SZ

Kirche. Bei den Ausgrabungen 1960/61 kam ausser römischen Funden auch eine Münze des 2./3. Jh. v. Chr. zum Vorschein. H. A. Cahn bestimmte den Fund: «Sequani», Billon, gegossen, Kopf links. Rückseite: Tier links, De la Tour 5368; Gefunden in der Auffüllung eines Grabes. Vgl. Bericht im Abschnitt «Römische Zeit». – Mitteilungen Hist. Verein Kanton Schwyz 57, 1964, 22.

BARGEN SH

Oberbargen: Wootel. Vgl. im Abschnitt «Jüngere Steinzeit» (Abb. 5, r-w).

BASEL BS

Sandoz-Areal. Bei Aushubarbeiten zu Lokal 9 konnten 1969 drei spätgallische Abfallgruben, eine Steinsetzung und eine zwischen Bauschutt isolierte Kulturschicht festgestellt werden. Die aus den Gruben und übrigen Fundstellen geborgene Keramik lässt sich ohne Schwierigkeiten in den Rahmen des schon bekannten Materials aus der Gasfabrik einordnen (Abb. 51): Amphorenscherben, Randstücke von Kochtöpfen, einfachen handgeformten Näpfen, Krügen, Töpfen und Schlüsseln, aber auch bemalte und kammstrichverzierte Wandscherben. – HM Basel. – Chr. Freuler, Basler Zeitschrift f. Geschichte u. Altertumskunde 70, 1970, 237ff.

Sandoz-Areal. Beim Abbruch und Neubau der Bauten 12 und 433 konnten 1970 acht weitere spätgallische Gruben festgestellt werden. Der einzige bemerkenswerte Fund ist ein Stichel aus Bein mit verziertem Kopf (Abb. 52). – HM Basel. – Basler Zeitschrift f. Geschichte u. Altertumskunde 71, 1971, 175f.

Basel. Bibliographie: F. Maurer, Zur prähistorischen, römischen und fränkischen Zeit, in: Die Kunstdenkmäler des Kantons Basel-Stadt, Band 1, Nachdruck 1971 mit Nachträgen, 721–738.

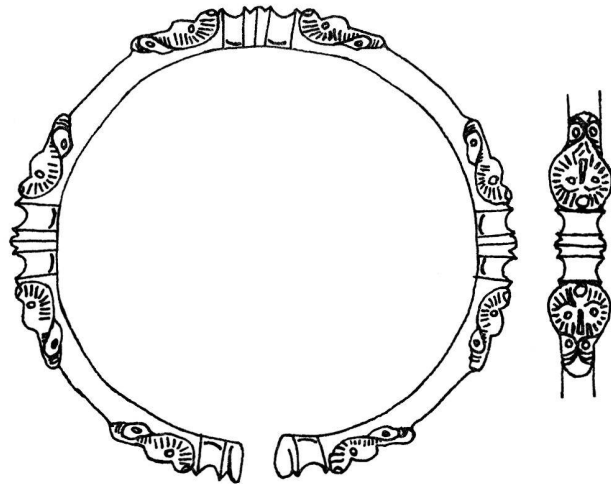


Fig. 53. Chandosssel FR, L'Enclose. Bracelet de bronze à huit masques. – 1:1.

CHANDOSSEL FR

L'Enclose, CN 1185, 573 000/193 420. Deux bracelets de bronze à huit masques La Tène 1 (Fig. 53; planche 38). Julien Perriard de Chandosssel, l'auteur de la découverte mentionnée dans ASSP 33, 1942, p. 64, planche 6, 1, 2, faite en 1928, nous a indiqué l'emplacement exact de la tombe qui renfermait un squelette en très mauvais état de conservation. La dite gravière ne se trouve pas sur la «Solitude» mais dans l'Enclose.

Sur le promontoire, en face de l'Enclose (CN 1185, 573 200/193 100), appelé Châtelard, qui domine le village de Chandosssel, il y a une grande fortification préhistorique à plusieurs retranchements. S'agit-il d'un oppidum celtique? Seules des fouilles pourront nous renseigner. – MAH Fribourg. *Hanni Schwab*

CASTANEDA GR

Castaneda. Bibliografía: G. Th. Schwarz, Das Misox in ur- und frühgeschichtlicher Zeit, HA 2, 1971, Nr. 6, 45; M. Primas, Zwei etruskische Bronzekannen aus Castaneda, HA 2, 1971, Nr. 6, 49ss.

CHUR GR

Hof. Bei archäologischen Untersuchungen auf dem Churer Hof konnten 1972 unter einem römischen Niveau Reste eines eisenzeitlichen Hauses nachgewiesen werden. – Neue Zürcher Zeitung 11. 7. 1972 (vgl. auch im Abschnitt «Römische Zeit»).

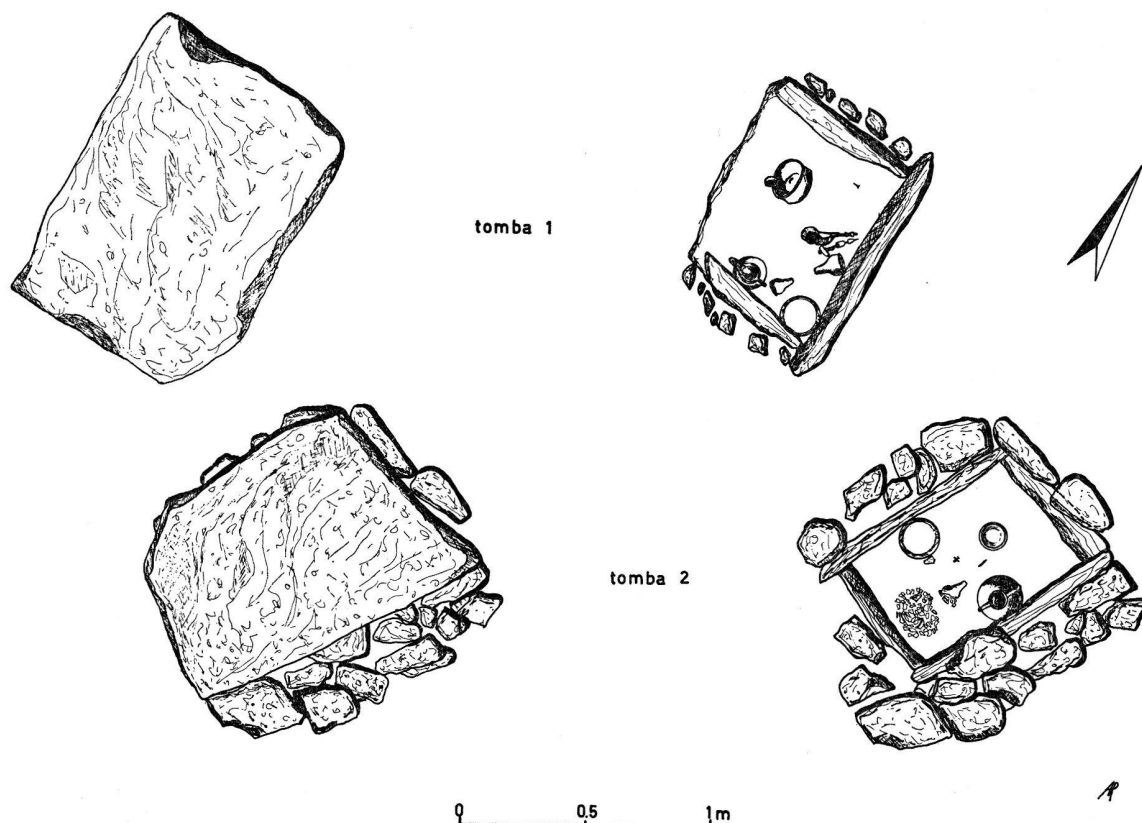


Fig. 54. Pazzallo TI, Carso al confino con Paradiso. Tombe a cremazione, 1969.

CORNAUX NE

Les Sauges. Bibliographie: H. Schwab, Entdeckung einer keltischen Brücke an der Zihl und ihre Bedeutung für La Tène, Archäologisches Korrespondenzblatt 2, 1972, 289–294, 5 Taf.

COURGEVAUX FR

Mlle Madeleine de Diesbach de Villars-les-Joncs a fait don au Musée de deux monnaies gauloises en bronze (planche 38), trouvées à Courgevaux. – MAH Fribourg.
Hanni Schwab

EPPENBERG-WÖSCHNAU SO

Refugium Buechholz. 1963 wurde eine neue Wasserleitung errichtet. Sie verläuft am Westrand des Refugioms. Im Aushub des Leitungsgrabens (LK 1089, 644 050/247 800) fand K. Ehrensperger (Schönenwerd) eine kleine Randscherbe und ein Stück verkohltes Holz. – Museum Olten. – E. Müller, Jb. f. sol. Geschichte 43, 1970, 206.

FREIENBACH SZ

Ufenau. Die ersten Nachrichten von archäologischen Funden verdanken wir Ferdinand Keller (MAGZ 1844). Im Juli 1839 wurde eine Graburne und daneben ein fast ganz verwestetes Gerippe, nebst einigem Eisengerät gefunden. Nach F. Keller war es ein Helvetiergrab der keltischen Bewohner unseres Landes. Offenbar ist es die Stelle g, westlich von St. Martin (Taf. 52,2). Diese «Graburne» ist bei Keller abgebildet (MAGZ 1844, Taf. II, 3), hat sich im Schweizerischen Landesmuseum erhalten, wird aber von H. Schneider als mittelalterlich ins Ende des 13. Jh. gesetzt. Das Eisengerät hat sich anscheinend nicht erhalten. – SLM Zürich. – B. Frei, Der gallorömische Tempel auf der Ufenau im Zürichsee, Provincialia-Festschrift R. Laur 1968, 299ff.

MARSENS FR

Gravière de la Pierre, CN 1225, 571 150/167 070. En 1927, en exploitant la gravière, on découvrit plusieurs squelettes munis de bracelets de verre et de chaînettes de bronze. Une partie des objets furent remis au Musée

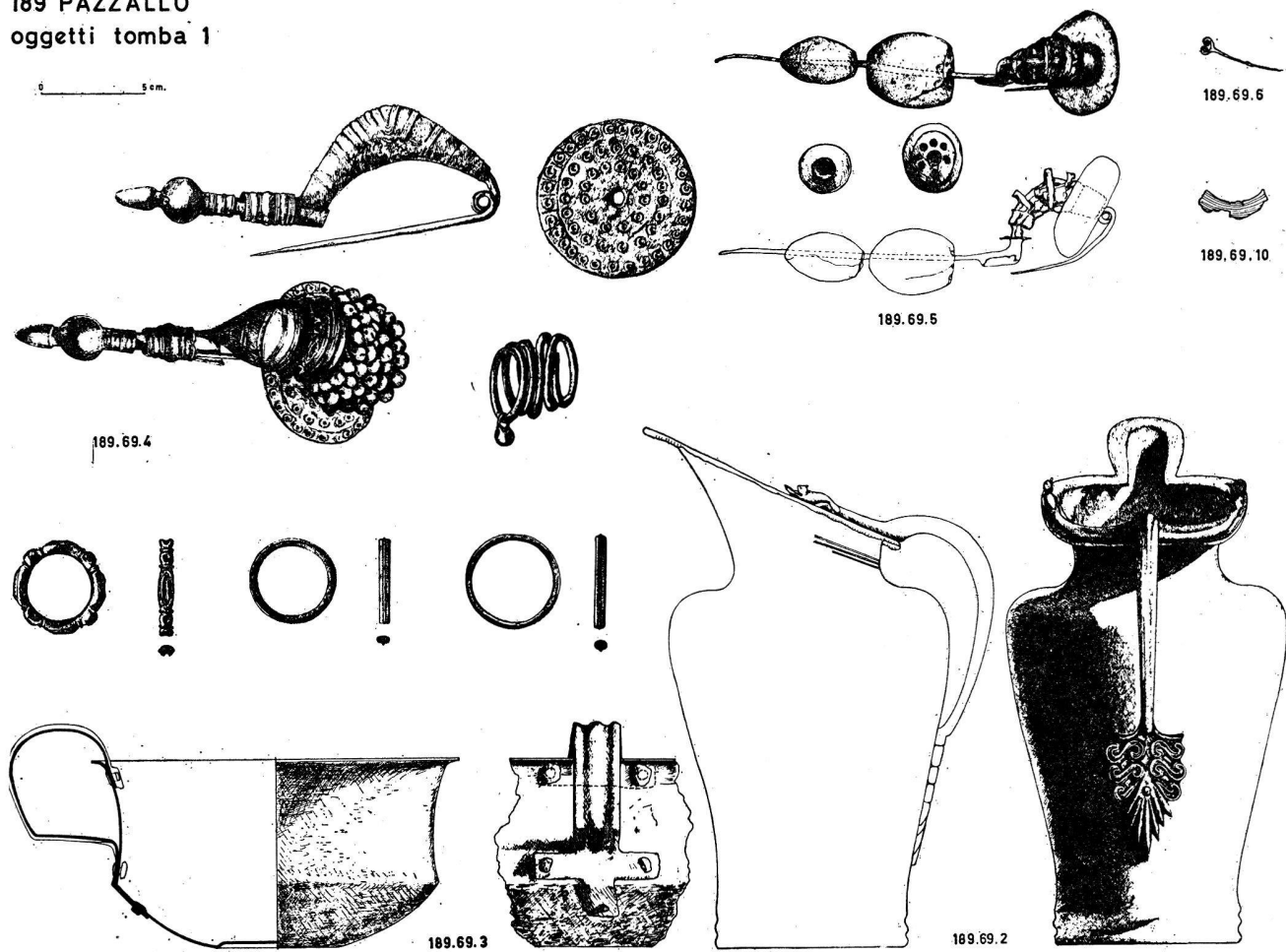
189 PAZZALLO
oggetti tomba 1

Fig. 55. Pazzallo TI, Carso. Oggetti tomba 1.

d'art et d'histoire de Fribourg. La propriétaire du terrain gardait le plus beau des bracelets en verre transparent (planche 38), pourvu à l'intérieur d'une bande de pâte jaune, ainsi que les fragments de deux bracelets de verre bleu, d'une chaînette et d'une spirale de bronze. Nous avons pu acquérir ces objets pour le Musée en 1965. — MAH Fribourg.

Hanni Schwab

MÜNSINGEN BE

Münsingen-Rain. Bibliographie: Neue Beobachtungen zum Gräberfeld Münsingen-Rain, in diesem Jahrbuch S. 169-174.

PAZZALLO TI

Carso al confine con Paradiso, CN 1353, 716 380/094 060. L'esecuzione di uno scavo per la costruzione (1969) di un palazzo ha portato alla luce tre tombe a

cremazione dell'età del ferro. Per ragioni contingenti la prima delle tombe è andata distrutta ma almeno parte della suppellettile è stata recuperata.

Tomba 1 (Fig. 54, 55, 57; tav. 36-37). Questa sepoltura era reperibile stratigraficamente nella sezione dello scavo in quanto l'escavatore aveva eliminato una delle lastre laterali della cassetta cineraria. La lastra di copertura era situata a circa 2 m dal livello del terreno così distribuiti: cm 85 di terreno superficiale e cm 115 di sopracopertura di sassi. L'esame della situazione planimetrica della sopracopertura non permise di delimitare l'eventuale circonferenza di una tomba a pozzo mentre nell'angolo sud-est, rispetto alla copertura della tomba, era presente un masso di cm 60/30 che può essere interpretato come un cippo. L'insieme dei massi che formavano anche la sopracopertura della tomba 2 e probabilmente anche della tomba andata distrutta permettono di pensare ad una grande sepoltura composta da tre tombe a incenerimento con una sopracopertura unica.

Questa ipotesi è sostenuta anche dal fatto che lo scavo esteso verso ovest su una lunghezza di circa 30 m non ha messo in luce nessun'altra sepoltura.

La sopracopertura venne rimossa esaminando ogni sasso alla ricerca di un'eventuale iscrizione con esito negativo. La copertura della tomba era una lastra rettangolare di pietra, scisto cristallino venato di verde, dalle seguenti dimensioni lung. cm 126, largh. cm 90 e spessore massimo cm 12. La cassetta cineraria, orientata a nord secondo l'asse maggiore, era formata da 4 lastre infisse a coltello di cui era però stata rimossa quella ovest e disposte sopra un lastrone che chiudeva l'urna verso il basso. Il terreno argilloso che è il terreno naturale della regione aveva cementato le lastre dell'urna; questa risultava solo parzialmente riempita dal materiale di infiltrazione e tra il lastrone di copertura e il terreno della tomba vi erano da 12 a 15 cm di vuoto. La rimozione della copertura e la consistenza del materiale ci permisero di definire le dimensioni interne dell'urna: lung. cm 67 e largh. cm 52. La superficie dell'argilla si presentava come quella di un terreno argillo-calcareo screpolato dalla mancanza d'acqua. L'esplorazione della tomba si rivelò molto difficile a causa del materiale di riempimento che aveva una consistenza quasi cementizia.

La suppellettile si rivelò immediatamente interessante perchè dopo poco tempo apparve il becco obliquo di un oinochoe di bronzo che risulterà addossato alla lastra sud. E' alla consistenza del terreno che dobbiamo la possibilità di restauro integrale dell'oinochoe in quanto il terreno conservò l'oggetto nella posizione originale permettendoci di misurarne la sua altezza massima di cm 25. Disposta quasi in centro all'urna, a circa 23 cm dall'oinochoe, stava una tazza di bronzo in posizione inclinata mentre l'angolo sud-est era occupato da una ciotola di terracotta. Tra la ciotola e l'oinochoe era un bicchiere a calice rovesciato e lungo l'allineamento del suo asse, fondo verso fondo e a 10 cm di distanza, stava un secondo bicchiere di terracotta. Al bicchiere erano addossate due fibule di notevoli dimensioni, la prima con tre grossi grani d'ambra e la seconda con disco fermapièghe e secchielli disposti a grappolo.

Nell'angolo nord-est abbiamo rinvenuto un minuscolo oggetto di bronzo che risulterà poi essere una piccola spilla. Il giorno seguente all'esplorazione era festivo ed abbiamo potuto procedere all'esame della terra contenuta nei singoli recipienti, seguendo la tecnica di un micro scavo, alla ricerca dei resti ossei combusti o di altri piccoli oggetti. Se nessun oggetto era contenuto nei recipienti di terracotta e nell'oinochoe la tazza di bronzo ci riservò una sorpresa in quanto dalla terra emerse una lamina lucente che si rivelò poi essere un anello d'oro laminato messo nella tazza con i resti della combustione.

Corredo. Ciotola: (alt. cm 5,4, diam. cm 18) con orlo

lievemente rientrante, piede basso con concavità interna inferiore, con una leggera scanalatura decorativa all'inizio del bordo; colore grigio bruno chiaro. (Cat. no. 189.69.9). – Bicchiere: a calice (alt. cm 9,9, diam. cm 7,9), apodo, con risega, la parte inferiore troncoconica e la superiore bombata con brodo leggermente rivoltato; nella parte inferiore sono visibili sotto la risega delle linee dovute alla tornitura, colore bruno oscuro (cat. no. 189.69.8). – Bicchiere: a calice (alt. cm 11,8; diam. cm 10), senza risega, la parte inferiore nettamente troncoconica e la superiore leggermente bombata, decorato da cinque solcature parallele, apodo ma con una concavità interna inferiore di piccole dimensioni probabilmente dovuta al tornio, colore bruno oscuro (cat. no. 189.69.7). – Tazza: in bronzo con manico (alt. cm 9,2; diam. cm 18), tipo attingitoio, ottenuta da una lamina di bronzo di 1 mm di spessore, manico con attacco interno nella parte superiore ed esterno in quella inferiore fissato con 5 chiodi di bronzo ribaditi, ottenuto da un'unica lamina e ornato da due solcature parallele nell'impugnatura (cat. no. 189.69.3). – Oinochoe: Schnabelkanne in lamina di bronzo dello spessore di circa 1 mm, altezza massima al becco cm 25, corpo piuttosto slanciato, rastremato alla base con accenno di piede con una solcatura, labbro svasato rovesciato in fuori con decorazioni marginali a tacche verso l'esterno e sulla parte piana leggere solcature parallele, collo tronco-conico e ampia spalla arrotondata, ventre allungato inserito sul fondo piatto montante all'esterno. Sul collo è parzialmente visibile una traccia di decorazione ottenuta con solcature parallele, al centro delle solcature un cordoncino inciso; questa decorazione doveva essere inizialmente completa ma l'usura ne ha lasciato solo una traccia ben visibile sotto il bordo e una meno facile da individuare sotto il becco. L'attacco del manico presenta due risvolti leggermente ingrossati ai quali seguono due coppie di spirali a S coricate e sovrapposte, dall'innesto della palmetta escono due mezze S che completano questo tipo di decorazione; verso il basso si sviluppa la palmetta con 7 foglie a punta, nettamente separate, la foglia centrale anche se più lunga delle altre può essere considerata vicina nella dimensione a quella disposta alla sua sinistra. Il chiodo d'attacco è inserito nella palmetta nel punto d'incontro ideale delle due mezze spirali. Il manico presenta un rilievo longitudinale centrale e il braccio orizzontale termina con due leoncini accovacciati con forme stilizzate ed è fissato all'orlo con due ganci visibili e appena rivoltati (cat. no. 189.69.2). – Fibula: grande fibula a sanguisuga (lung. cm 18,7) in ottimo stato di conservazione, staffa con globetto e bottone terminale a cuspidi allungata, la staffa è inserita e fissata con un chiodo ribadito nella parte terminale; ghiera mobile con decorazione a costolature e rigonfia nella parte centrale; l'ardiglione è inserito nel corpo che ha

l'anima in cotto; il corpo e la staffa sono decorati a doppie costolature e solcature. Sulla parte inferiore della staffa si vede una incisione a forma di X che in posizione normale risulta nascosta dalla ghiera mobile. Inseriti sull'arco vi sono cinque elementi decorativi di bronzo che elenchiamo nell'ordine partendo dall'arco verso l'ardiglione il cui stato di flessibilità è tale da permettere lo smontaggio completo della fibula. – Anello (diam. cm 4,4; spessore mm 7) di bronzo manufatto con quattro elementi decorativi a globetto alternati con rigonfiamenti più allungati; i due tipi di rigonfiamento sono incavati all'esterno e gli incavi dovevano essera riempiti di mastice bianco come lo indica qualche traccia rimasta; l'incavo del rigonfiamento allungato è circoscritto da una decorazione formata da borchiette allineate e da costolature. – Anello (diam. cm 4,2) di bronzo decorato con una costolatura mediana alla quale sono disposte perpendicolarmente delle incisioni a lineetta. – Anello (diam. cm 4,6) di bronzo decorato come il precedente. – «Grappolo» decorativo: si tratta di una spirale in bronzo, formata da cinque spire di filo di bronzo appiattito e piegata a ventaglio nella quale sono inseriti 50 pendaglietti a secchiello forati nella parte superiore la cui disposizione sulla parte terminale dell'arco della fibula ricorda gli acini di un grappolo. – Disco fermapioghe di lamina di bronzo decorato su una faccia con cerchietti a puntini incisi; nella parte meno logora è possibile individuare una disposizione dei puntini decorativi su cerchi concentrici e a raggiera determinando lo spazio occupato dai cerchi (cat. no. 189.69.4). – Fibula di bronzo a sanguisuga: (lung. cm 19,4) staffa filiforme molto allungata, arco molto corto che inizia con un bottone sopra la staffa e termina con un corpo cilindrico decorato a costolature dal quale esce la molla con l'ardiglione; tra questi due elementi era inserito materiale organico e mastice bianco andati in gran parte distrutti; l'ardiglione è proporzionato all'arco. Sull'arco è infilato un perlone d'ambra a forma di disco mentre nella staffa sono infilati una grossa perla d'ambra biconica con sei piccoli fori passanti disposti attorno al foro centrale ed una seconda perla d'ambra biconica con un foro passante. I numerosi fori della perla descritta permettono di pensare a un elemento di collana riutilizzato per la fibula funeraria (cat. no. 189.69.5). – Spilla di bronzo: (lung. mm 41) in cattivo stato di conservazione, terminata da due spirali decorative opposte (cat. no. 189.69.6). – Anello digitale d'oro: lamina d'oro finissima, si presenta come lo sviluppo di una superficie troncoconica ed è decorata da finissime linee parallele. La forma precisa dell'anello non può essere ricostruita in quanto l'azione del fuoco del rogo ha provocato la rottura dello stesso; si può però pensare ad un anello digitale cilindrico formato da una lamina larga 9 mm (cat. no. 189.69.10).

Tomba 2 (Fig. 54, 56; tav. 36–37). La sopracopertura appariva come il prolungamento di quella individuata per la tomba 1 ma lo spessore era leggermente inferiore con cm 100 di sassi e terra disposti sopra la lastra di copertura. L'orientamento dell'asse maggiore era sud-sud-ovest/nord-nord-est e la lastra di copertura, cm 110/81, aveva una forma più trapezoidale che rettangolare. La rimozione della lastra mise in luce l'urna, lunga cm 72 e larga cm 53, formata da quattro piode infisse a coltello e circondate da alcuni sassi che era interamente riempita dall'argilla di filtrazione. L'esplorazione mise in evidenza una brocca ansata con becco di terracotta, disposta lungo la parete est, e una ciotola in posizione quasi simmetrica lungo la parete ovest. In prossimità della ciotola erano dei frammenti di lamina di bronzo mentre tra i due stava una piccola situla, una fibula di ferro frammentaria, un fermaglio e un bicchiere di terracotta spezzato nella sua parte superiore.

Nell'angolo sud abbiamo rinvenuto un impressionante numero di cocci fragilissimi che abbiamo accuratamente raccolto. L'esame della terra contenuta dei recipienti intatti non ci riservò sorprese ma il numeroso cocciame risultò essere dovuto alla rottura di un bicchiere a calice e di un secondo bicchiere biansato. Anche questa tomba aveva un lastrone di fondo come la precedente.

Corredo. Bicchiere: (alt. cm 12,7, diam. cm 8,4) a calice, apodo, con risega, la parte superiore bombata e quella inferiore tronconica, bordo rivoltato all'esterno del tipo detto anche a tulipano colore bruno chiaro (cat. no. 189.69.12). – Bicchiere: (alt. cm 10, diam. cm 7,7) a calice, con leggero accenno di piede, senza risega, la parte inferiore troncoconica e quella superiore bombata, bordo rivoltato all'esterno, colore bruno chiaro (cat. no. 189.69.13). – Bicchiere: (alt. cm 12, diam. cm 10,1) a calice ansato, piede nettamente marcato con concavità interna inferiore, bombato nella parte mediana dove si inseriscono le due anse come orecchiette piatte di forma rettangolare e irregolari. Eseguito a mano non presenta la regolarità delle altre ceramiche pur avendo una certa eleganza. Colore bruno chiaro (cat. no. 189.69.14). – Ciotola: (alt. cm 5,2, diam. cm 14,6) con orlo lievemente rientrante, piede con concavità interna inferiore, colore bruno chiaro con tracce di colorazione rossastra (cat. no. 189.69.15). – Brocca: (alt. cm 19,2) ansata con becco cilindrico di colore grigio bruno chiaro, nella sua forma generale ricorda un tipo di copia in ceramica delle Schnabelkanne; l'ansa è direttamente inserita nel corpo e sul bordo leggermente rivoltato all'esterno; la parte inferiore è nettamente troncoconica e quella superiore concava verso il basso (cat. no. 189.69.1). – Fibula: di ferro frammentaria, la molla si prolunga con un ardiglione e un arco individuabile come leggermente a navicella, manca totalmente la staffa, la molla ricorda il tipo

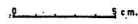
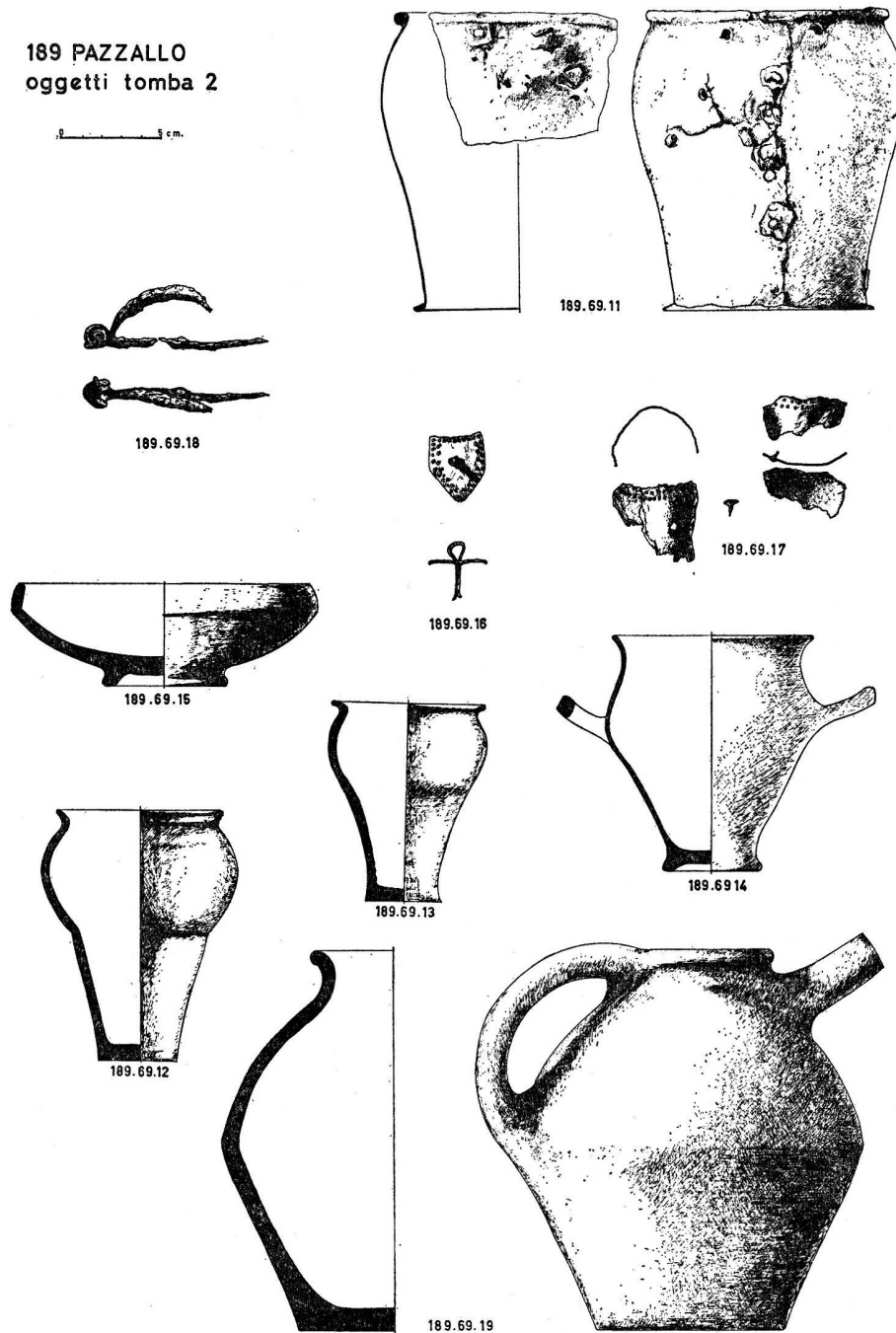
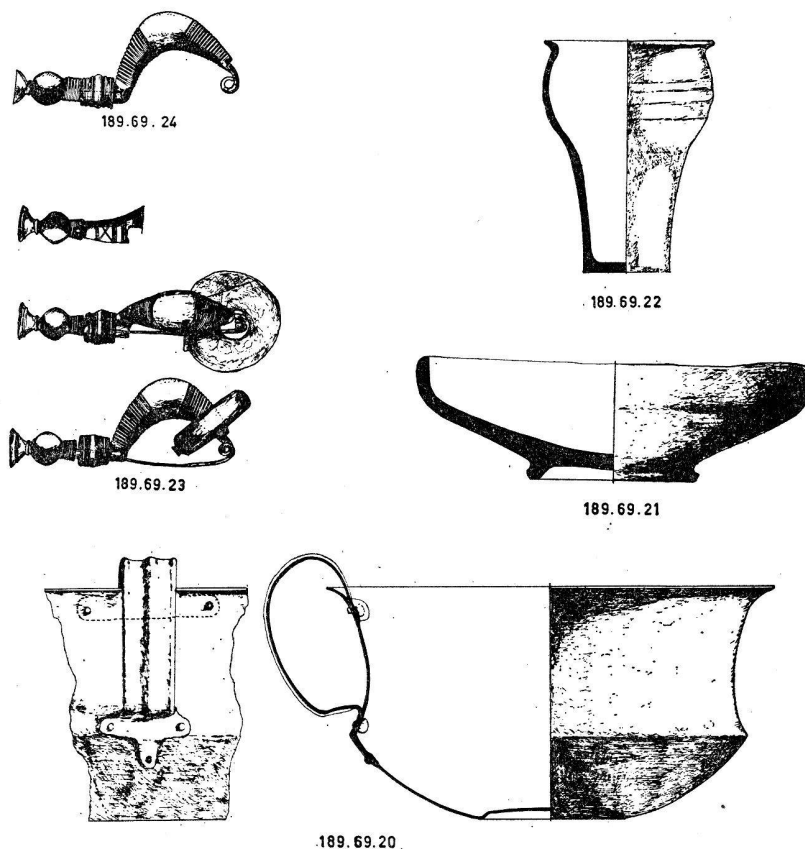
189 PAZZALLO
oggetti tomba 2

 5 cm.


Fig. 56. Pazzallo TI, Carso. Oggetti tomba 2.

delle fibule a scorpione (cat. no. 189.69.8). – Fermaglio: di bronzo composto da una lamina, decorata lungo la linea periferica da borchiette sbalzate raddoppiate nella parte inferiore e da un chiodo doppio a occhiello (cat. no. 189.69.16). – Lamine: di bronzo frammentarie con decorazioni a borchiette sbalzate e fori per la chiodatura. Probabile resto della decorazione bronzea fissata con chiodi ad un oggetto ligneo (cat. no. 189.69.17). –

Situla: (alt. cm 15, diam. cm 12) di bronzo usata come cinerario. Il corpo è formato da una lamina chiodata rattoppata in quattro punti con chiodatura ed inserita nel fondo piatto ripiegato a formare piede, il bordo è rinforzato da un anello e le tracce di quattro chiodi indicano la posizione d'inserimento del manico. L'aspetto generale del corpo fa pensare ad una lamina più volte riutilizzata (cat. no. 189.69.11).



oggetti tomba 1 ceramica

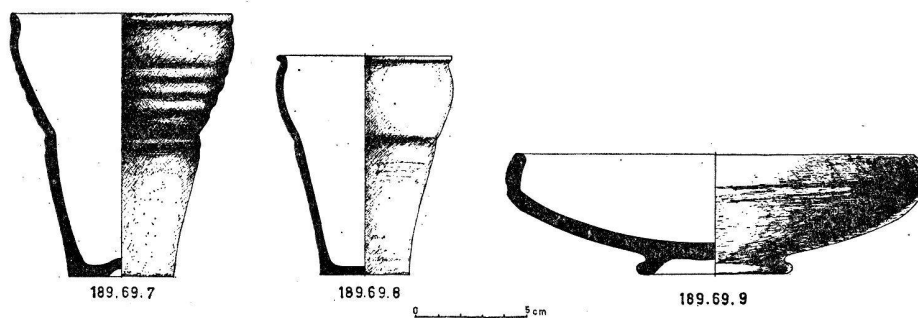


Fig. 57. Pazzallo TI, Carso. 1: Oggetti tomba 3. - 2: Oggetti tomba 1.

Tomba 3 (Fig. 57; tav. 36-37). Non disponiamo di indicazioni precise sulla struttura e l'orientazione di questa tomba che è andata distrutta ma dalle descrizioni verbali raccolte possiamo affermare che si trattava di un'urna cineraria uguale a quelle esplorate sistematicamente. La suppellettile a nostra disposizione è sicuramente incompleta perchè sono stati raccolti solo i pezzi

integri mentre sono andati sicuramente dispersi elementi frammentari di cui abbiamo visto l'importanza nella tomba 2.

Corredo. Ciotola: (alt. cm 5,2, diam. cm 17,3) con orlo verticale, piede con concavità interna inferiore, colore bruno chiaro con tracce di colorazione rossastra (cat. no. 189.69.21). - Bicchiere: (alt. cm 10,4, diam.

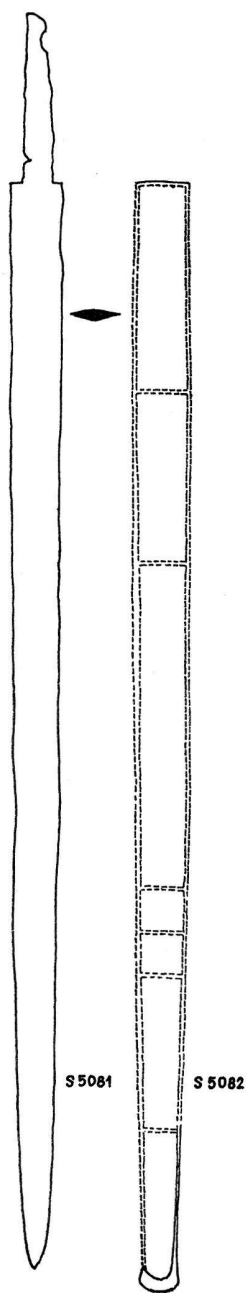


Abb. 58. Zuchwil SO, Emmenschachen. Schwert aus der jüngeren Eisenzeit. - 1:5.

cm 7,7) a calice, apodo, senza risega, la parte superiore bombata è decorata con una costolatura, il bordo rivoltato all'esterno, colore bruno rosso (cat. no. 189.69.22). - Tazza in bronzo: (alt. cm 10,5, diam. cm 20,2) lamina unica di spessore inferiore al millimetro sulla quale è inserito il manico, pure ottenuto da una lamina unica, con 5 chiodi ribaditi; l'impugnatura ha una costolatura mediana e due ai bordi laterali che sono ripiegati all'interno (cat. no. 189.69.20). - Fibula: (lung. cm 10) a sanguisuga di bronzo, staffa con bottone terminale a

disco e globetto, ghiera scorrevole, ardigione completo inserito nel corpo dell'arco visibili i punti di fissazione dell'ardiglione e della parte terminale della staffa. Arco, ghiera e staffa decorati da costolature e puntature; sulla parte inferiore della staffa, tra due serie di costolature, e nella parte inferiore dell'arco sono visibili due segni a X composti da due scanalature parallele. Inserito sull'arco un disco d'ambra mobile (cat. no. 189.69.23). - Fibula: (lung. cm 10) sanguisuga, mancante dell'ardiglione, staffa con bottone terminale e disco e globetto, ghiera scorrevole, decorazioni sull'arco, la ghiera e la staffa a costolature e puntature. Anche in questo caso la staffa porta la X nella parte inferiore (cat. no. 189.69.24).

Considerazioni generali. La prima constatazione che s'impone è la ricchezza del corredo della tomba 1 che ci permette di offrire allo studioso la prima Schnabelkanne intera del Sottocenere ticinese oltre che l'anello d'oro, metallo piuttosto raro nella tombe dell'epoca delle nostre regioni. La Schnabelkanne di Pazzallo viene ad inserirsi geograficamente tra le numerose di Cerinasca d'Arbedo, di Molinazzo d'Arbedo, di Giubiasco e quelle della necropoli della Ca' Morta. E' appunto nella T.I., 1930 della Ca' Morta che troviamo una Schnabelkanne molto simile alla nostra sia per le dimensioni sia per le decorazioni dell'ansa all'attacco inferiore e superiore; le foglie della palmetta sono più regolari e solo due sono le spirali del pezzo della Ca' Morta, mentre le zampe dei leoni sono incrociate.

Nel catalogo di Jacobsthal, nella Schnabelkanne no. 39, proveniente dalla To 118 di Cerinasca d'Arbedo si ritrova nell'attacco inferiore il motivo della coppia di spirali ad S coricate ma come nell'esemplare della Ca' Morta esiste un bocciolo di fior di loto che non si trova in quello di Pazzallo. Sempre confrontando con Jacobsthal dobbiamo constatare che la Schnabelkanne di Pazzallo non ricorda nessuno degli esemplari raggruppati sotto l'indicazione di «Tessin Kannen» mentre si avvicina agli elementi definiti italiani. In ambedue i confronti citati troviamo come datazione per le Schnabelkanne simili a quella di Pazzallo il V secolo a. C. con una più precisa indicazione: Golasecca III A per la tomba contenente l'esemplare della Ca' Morta.

Anche le fibule, ad esclusione di quella della tomba 1 a lunga staffa filiforme e con grossi grani d'ambra infilati e quella in ferro per il momento non precisamente definibile della tomba 2, si inseriscono nei tipi assegnati al Golasecca III A.

La ceramica indica pure lo stesso periodo con una precisazione che limita il V secolo al periodo finale o anche inizio del IV grazie alle ciotole con orlo lievemente rientrante. L'impasto di tutta la ceramica di Pazzallo è finissimo ma il soggiorno nell'argilla impregnata d'acqua le ha conferito una consistenza cartacea.

Un solo elemento non è di netta fattura golasecchiana, l'anello, con gli elementi decorativi a globetto ed ovoidali incavati all'esterno, infilato nella grande fibula sanguisuga che ricorda i braccialetti tipici del periodo iniziale del La Tène. Uno studio più approfondito di questi materiali, promessoci da uno specialista dell'età del ferro, analizzerà le componenti culturali permettendo una più precisa datazione che per il momento possiamo indicare fine del V inizio del IV secolo a. C. – Bollettino Storico della Svizzera Italiana 83, 1971, 37ss.

Pierangelo Donati

SANTA MARIA IN CALANCA GR

St-Maria. Bibliografia: G. Th. Schwarz, Das Misoix in ur- und frühgeschichtlicher Zeit, HA 2, 1971, Nr. 6, 45–46.

ZUCHWIL SO

Emmenschachen. Bei der Kiesgewinnung in der Grube der Firma Conti (LK 1127, 610 375/228 000) kamen zwei Schwerter zum Vorschein. Sie dürften durch die Emme sekundär abgelagert worden sein.

Das Schwert aus der späten La-Tène-Zeit (Abb. 58) besteht aus Eisen. Es ist 86,6 cm lang. Der Griffdorn misst 11,7 cm. Ein Mittelgrat ist nur schwach ausgebildet. Der Querschnitt ist linsenförmig. Die Schwertscheide ist aus einem Eisen- und aus einem Messingblech gefertigt. Das glänzende Messingblech wird die Schauseite gebildet haben. Von dem Eisenband, das die beiden Bleche zusammenhielt, sind nur kleine Reste von den Kanten und von der Spitze erhalten. Auf dem Bronzeblech zeichnen sich deutlich sieben helle Streifen ab, Stellen, an denen das Blech oxydierte, da es durch die beiden Bleche zusammenhaltenden Querstege geschützt war. – Das zweite Schwert stammt aus der Bronzezeit (vgl. im Abschnitt «Bronzezeit»). – Museum Solothurn. – E. Müller, Jb. f. sol. Geschichte 41, 1968, 449.

RÖMISCHE ZEIT ÉPOQUE ROMAINE ETÀ ROMANA

1. Jh. v. Chr.–4./5. Jh. n. Chr.

AESCH BL

Untere Chlus. Die im Jahre 1966 bei Aushubarbeiten auf dem Versuchsgut der Sandoz AG angeschnittene römische Kulturschicht mit Fragmenten von Reb-

stöcken kam bei LK 1067, 609 875/257 220 zutage. Die Altersbestimmung mit der C-14-Methode ergab bekanntlich eine Datierung ins 3./4. Jh. Eine Bronzetafel erinnert heute an den denkwürdigen Fund. – Th. Strübin, Baselbieter Heimatbuch 11, 1969, 281f.; vgl. JbSGU 53, 1966/67, 123.

Untere Chlus. Beim Gutshof Unter Chlus (LK 1067, 610 100/257 250) wurden 1948 bei der Verlegung der Strasse römische Mauerzüge entdeckt. Diese konnten 1966/67 durch Verwalter D. Gerber weiter verfolgt werden. Eine Konservierung des etwa 15 m langen, nicht sehr gut erhaltenen Mauerstückes, das wahrscheinlich zu einem Nebengebäude der römischen Villa gehört hat, ist vorgesehen. Die Altertümerkommission Baselland befasste sich mit der topographischen und photographischen Aufnahme des Objektes. – Th. Strübin, Baselbieter Heimatbuch 11, 1969, 281.

Vordere Chlus. Ein kleiner, auffallender Hügel südlich Vorder Chlus (LK 1067, 610 594/257 115) mit Terra-sigillata-Funden wurde topographisch aufgenommen. – KMBL Liestal. – Th. Strübin, Baselbieter Heimatbuch 11, 1969, 281.

ALTENDORF SZ

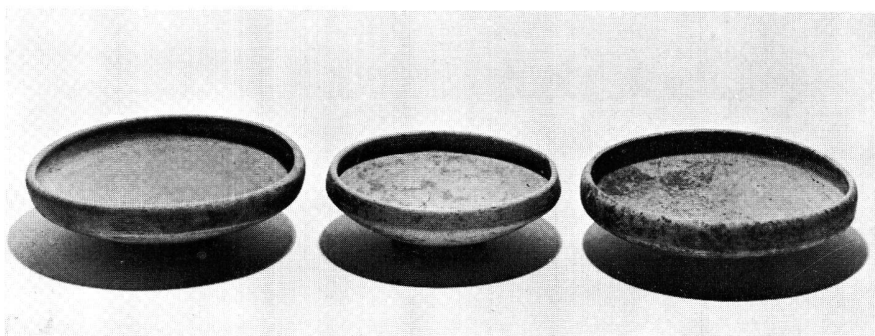
Kirche. Anlässlich der archäologischen Untersuchung des Baugrundes im Mai 1960 und April 1961 durch H. R. Sennhauser und J. Kessler kam im gewachsenen Boden (Ablagerung des Mühlebachs, Molasse- und Moränematerial) eine grosse Menge römischer Scherben, Leistenziegel- und Hypokaustplatten-Fragmente, einige Münzen sowie Terra-Sigillaten zum Vorschein.

H. A. Cahn bestimmte folgende Münzen: 1. «Sequani», Billon, gegossen. Kopf links. Rv. Tier links. De la Tour 5368. Gefunden in der Auffüllung des Erwachsenengrabes in der Kirche unter dem Kindergrab. 2./3. Jh. v. Chr. – 2. Tiberius. As des Divus Augustus. Rv. Altar der Providentia. Wohl gallische Münzstätte. – 3. Claudius I. Halbiertes As mit dem Kopf der Antonia. RIC. I 132, 82. – 4. Nero. As. Rv. ? – 5. Hadrian. As. Rv. Cos III Ruderschiff. – RIC. II 427, 674. Aus der Auffüllung des Kindergrabes. – 6. Römisches As, unbestimmbar.

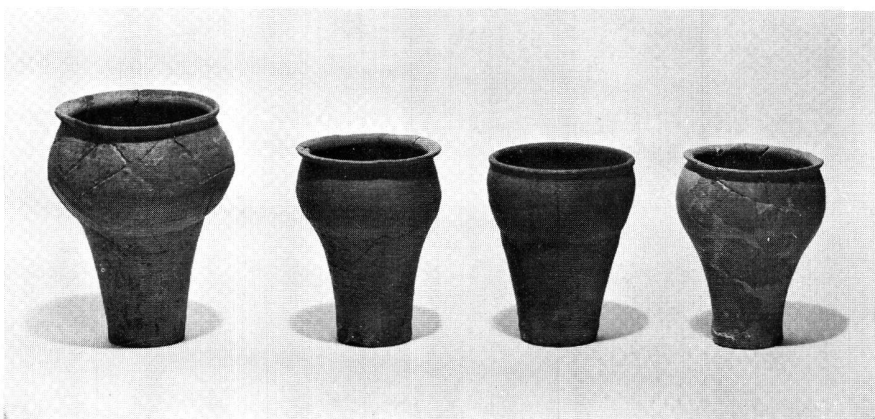
E. Ettliger äusserte sich zur Keramik wie folgt: Die wenigen Sigillaten gestatten eine Datierung in die 2. Hälfte des 1. und ins 2. Jh. (Dr. 30 und 36 südgallisch, einige ostgallische Scherben). Das späteste, datierbare Stück ist eine Wandscherbe eines schwarzen, hochglänzenden Faltenbeckers rheinischer Herkunft, der noch aus dem 3. Jh. stammen könnte. Die Hauptmasse ist dem späten 1. und frühen 2. Jh. zuzuweisen, wobei die Verwandtschaft der grauen Ware mit den Erzeug-



1



2



3

Tafel 36. Pazzallo TI. Tombe a cremazione 1969. Oggetti delle tombe.



1

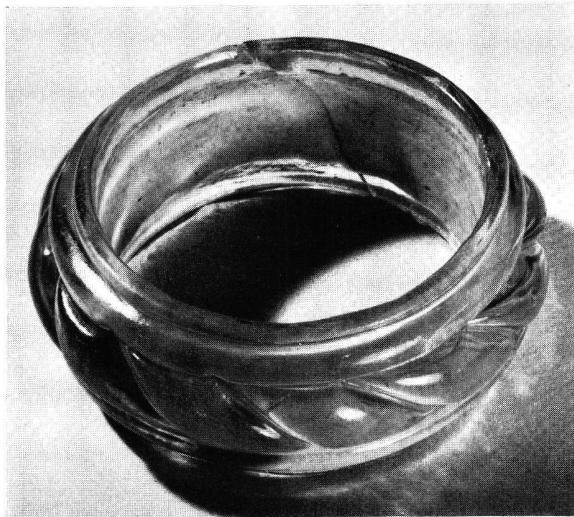


2

Tafel 37. Pazzallo TI. Tombe a cremazione 1969. Oggetti delle tombe. 1 Tomba 1. - 2 Tombe 2-3.



1



2



3

4

Tafel 38. 1 Chandossel FR, L'Enclose. Bracelets de bronze à huit masques. 1:1. – 2 Marsens FR, Gravière de la Pierre. Bracelet de verre à pâte jaune. 2:3. – 3-4 Courgevaux FR. Monnaies celtiques. 2:1.