

Tafeln = Planches = Tavole

Autor(en): [s.n.]

Objektyp: **Appendix**

Zeitschrift: **Jahrbuch der Schweizerischen Gesellschaft für Ur- und Frühgeschichte = Annuaire de la Société Suisse de Préhistoire et d'Archéologie = Annuario della Società Svizzera di Preistoria e d'Archeologia**

Band (Jahr): **57 (1972-1973)**

PDF erstellt am: **16.07.2024**

Nutzungsbedingungen

Die ETH-Bibliothek ist Anbieterin der digitalisierten Zeitschriften. Sie besitzt keine Urheberrechte an den Inhalten der Zeitschriften. Die Rechte liegen in der Regel bei den Herausgebern.

Die auf der Plattform e-periodica veröffentlichten Dokumente stehen für nicht-kommerzielle Zwecke in Lehre und Forschung sowie für die private Nutzung frei zur Verfügung. Einzelne Dateien oder Ausdrucke aus diesem Angebot können zusammen mit diesen Nutzungsbedingungen und den korrekten Herkunftsbezeichnungen weitergegeben werden.

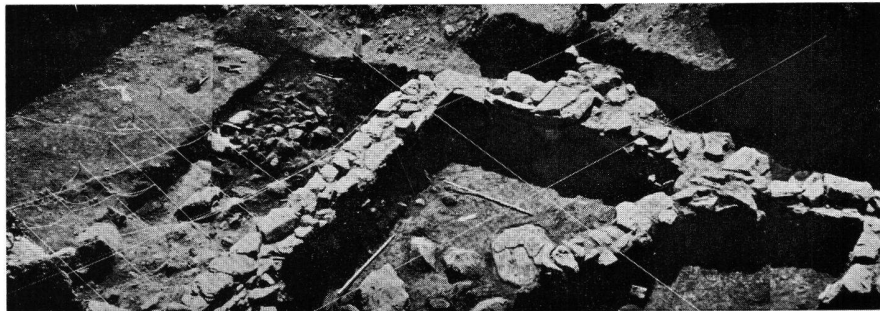
Das Veröffentlichen von Bildern in Print- und Online-Publikationen ist nur mit vorheriger Genehmigung der Rechteinhaber erlaubt. Die systematische Speicherung von Teilen des elektronischen Angebots auf anderen Servern bedarf ebenfalls des schriftlichen Einverständnisses der Rechteinhaber.

Haftungsausschluss

Alle Angaben erfolgen ohne Gewähr für Vollständigkeit oder Richtigkeit. Es wird keine Haftung übernommen für Schäden durch die Verwendung von Informationen aus diesem Online-Angebot oder durch das Fehlen von Informationen. Dies gilt auch für Inhalte Dritter, die über dieses Angebot zugänglich sind.



1

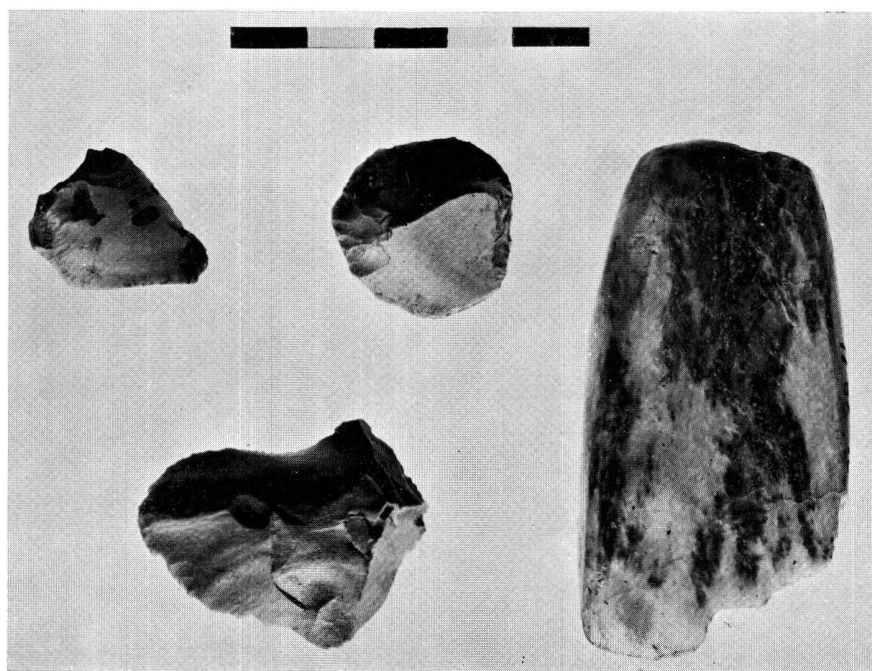


2

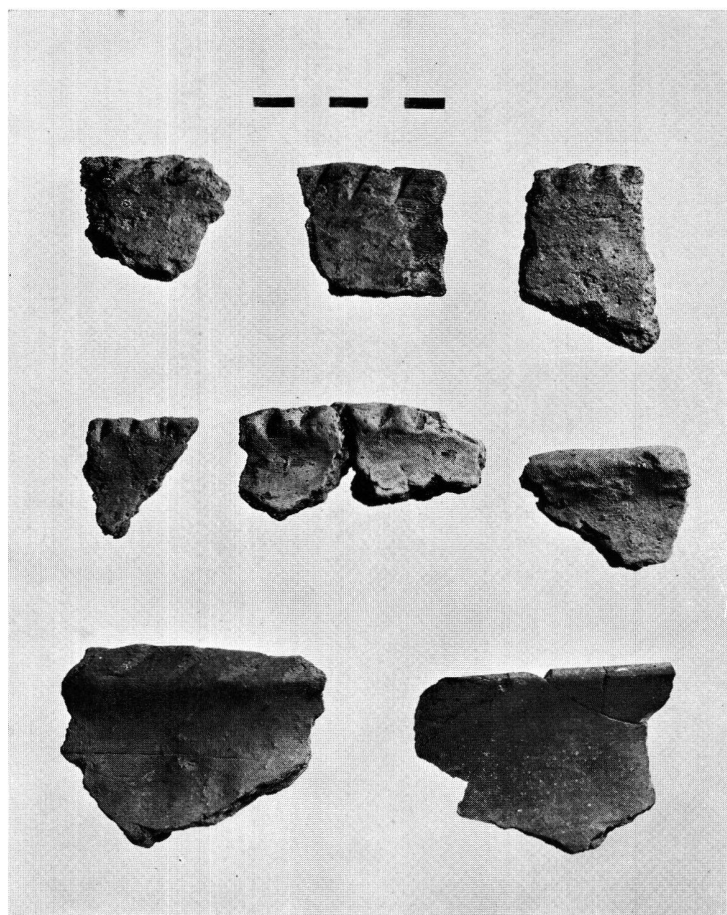


3

Tavola 19. Bellinzona TI, Carasso. 1 I resti della costruzione dell'Alto Medio Evo nella prima fase dello scavo. – 2 Veduta generale del cantiere in corso di scavo: a destra i limiti della costruzione dell'Alto Medio Evo che sembrano molto più importanti che in realtà perchè lasciati in posto durante l'esame del terreno interno ai limiti; a sinistra con un reticolo di rilievo più denso i primi elementi del focolare più antico. – 3 Le strutture del fondo di capanna come apparivano a contatto con la terra vergine. Visibili in primo piano le due fosse e a destra i due buchi di palo.

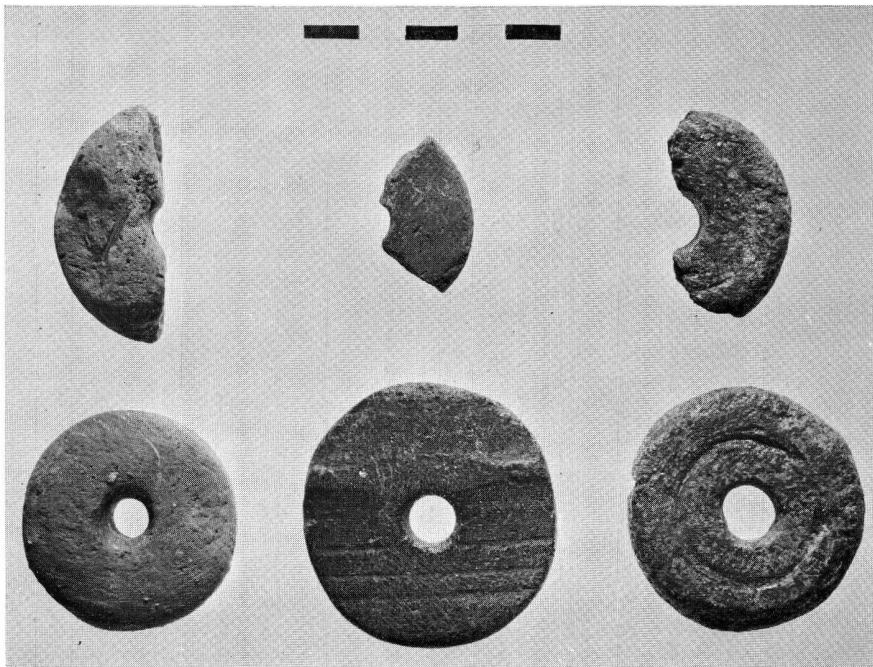


1

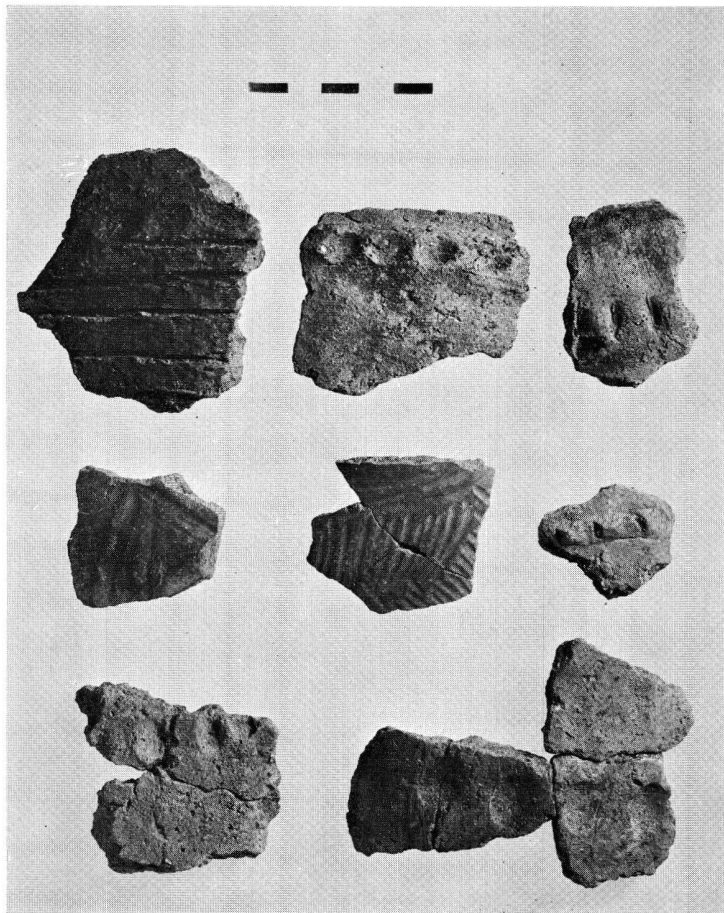


2

Tavola 20. Bellinzona TI, Carasso. 1 Le selci e l'ascia levigata. - 2 Frammenti di ceramica del secondo strato.



1



2

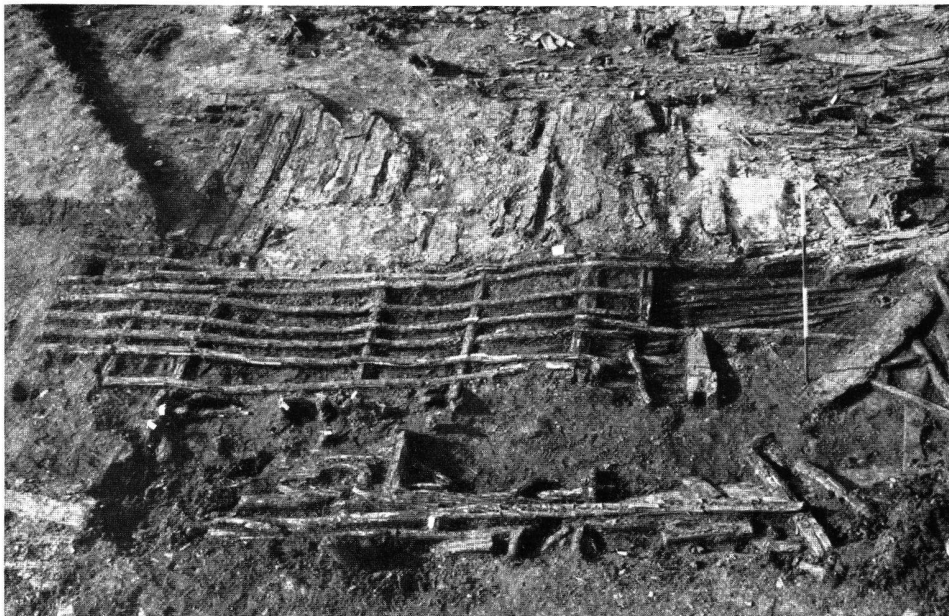
Tavola 21. Bellinzona TI, Carasso. 1 I fuseruoli; da sinistra a destra, in alto: due frammenti di fuseruolo in ceramica e un frammento di fuseruolo in pietra ollare; in basso: un fuseruolo in ceramica e uno decorato in pietra ollare e l'ultimo, con decorazione concentrica, in pietra ollare. - 2 Frammenti di ceramica del secondo strato.



Tafel 22. Niederwil TG, Egelsee. Überblick über die Grabungsfläche mit Teilen von zwei der freigelegten Häuser.



1



2

Tafel 23. Niederwil TG, Egelsee. 1 Teile eines Hauses mit zwei Herdstellen. – 2 Im Vordergrund die längs- und quergelegten Stämme des südlichen Hauses, dahinter der teilweise verwitterte Fussboden.

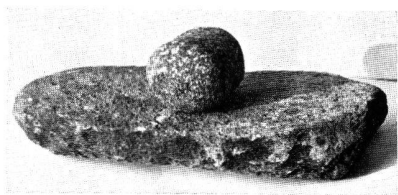


1

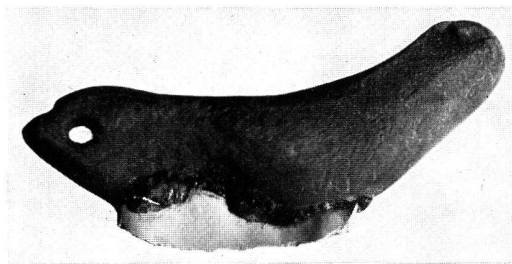


2

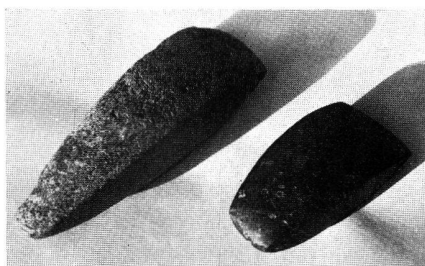
Tafel 24. Niederwil TG, Egelsee. 1 Ein Boden aus Eichenbrettern. – 2 Die Vermessung der unter dem Fussboden zum Vorschein gekommenen Stämme.



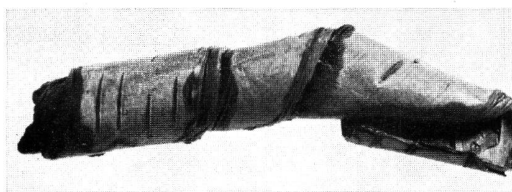
1



3



2



4

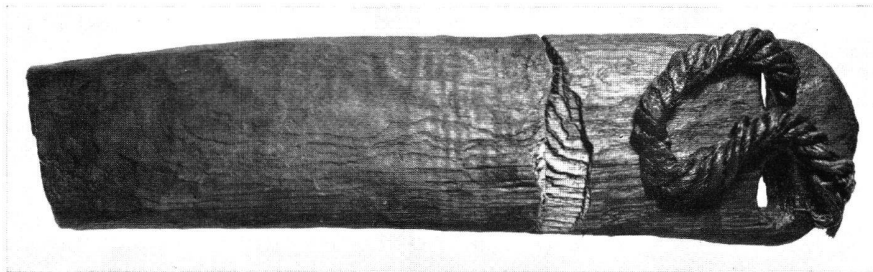


5

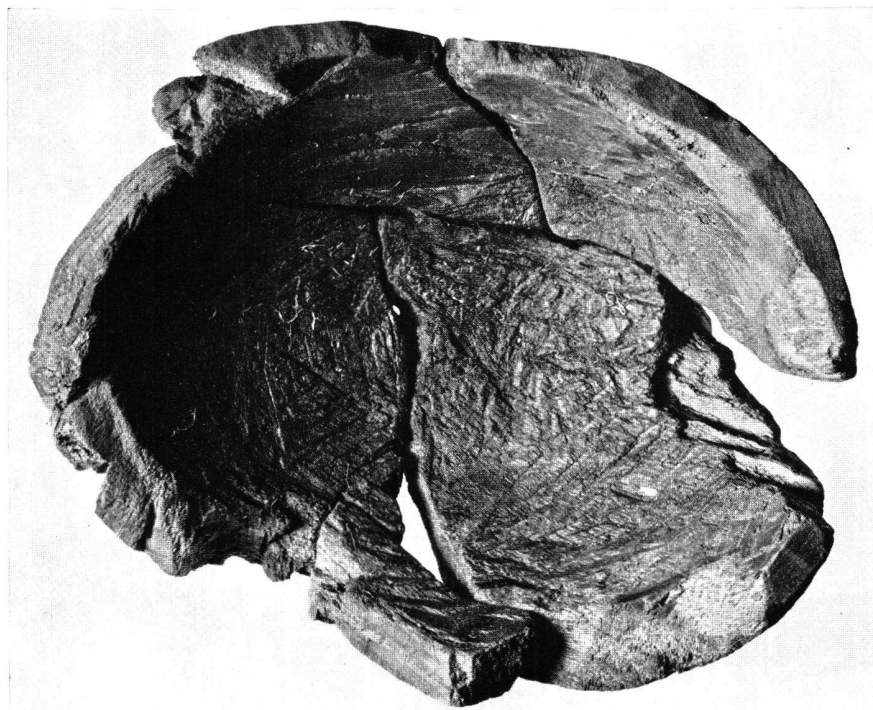
Tafel 25. Niederwil TG, Egelsee. 1 Mahlstein mit Läufferstein. – 2 Geschliffene und polierte Beile. – 3 Feuersteinmesser in hölzerner Fassung. – 4 «Birkenrindenkerze», 10,5 cm lang (Benutzung zu Beleuchtungszwecken fraglich, möglicherweise Ausgangsmaterial zur Teergewinnung). – 5 Restaurierte Gefäße.



I

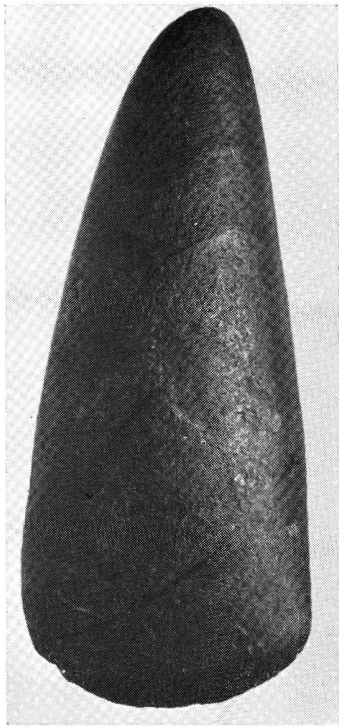


2



3

Tafel 26. Niederwil TG, Egelsee. 1 Schöpfkelle. Unvollendetes Exemplar mit deutlich erkennbaren Behaumarke. Länge 52 cm. – 2 Doppelt gelochtes Brett mit zugehöriger Seilschleufe. Das sauber geglättete Stück dürfte am ehesten als Handhabe eines grösseren Gefässes oder Korbes gedient haben. Länge 37,6 cm. – 3 Ovale Schale mit gut erkennbaren Arbeitsmarken. Max. Durchmesser 20 cm.



1

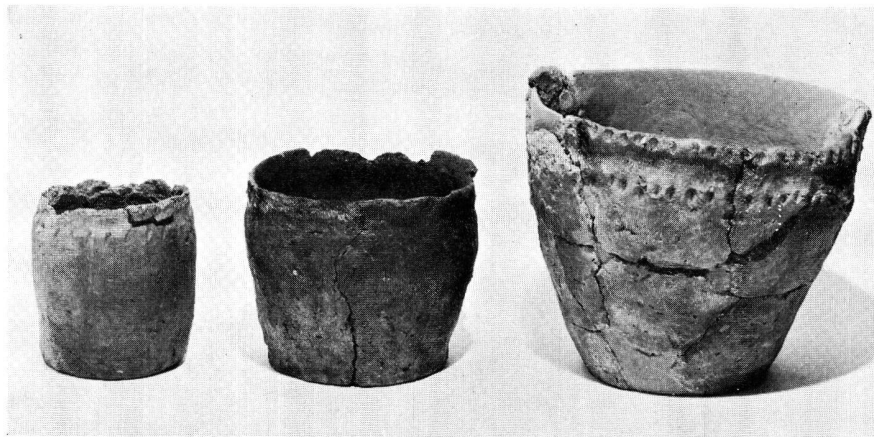


2

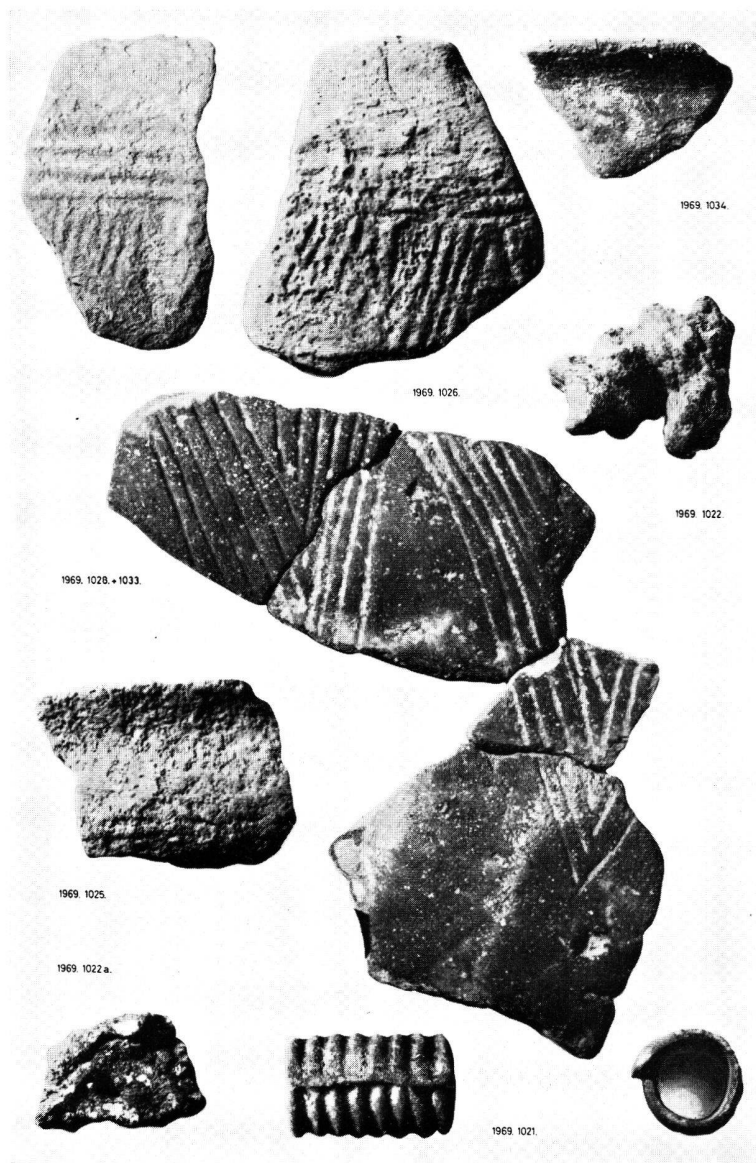


3

Tafel 27. 1 Ponte Valentino TI, Val Blenio. Ascia di pietra levigata. – 2 Fällanden ZH, Usserried/Riedspitz. Pfeilspitze (oder Dolchspitze?) und Dolchklinge aus Silex. – 3 Einigen BE, Holleeweg. Grab 1. Beigaben aus der frühen Bronzezeit. – 1:2 (2 und 3); ca. 2:3 (1).



I



2

Tafel 28. 1 Giubiasco TI, Necropoli. Oggetti delle tombe. - 2 Richen BS, Britzigerwald. Keramik- und Metallfunde aus dem Grabhügel. - 1:1 (2).



1



2



3



4



5

Tafel 29. 1 Vully-le-Bas FR, Le Petit-Ban. Haches plates en cuivre. – 2 Wädenswil ZH, Unterödenschwend. Bronzenadel der mittleren Bronzezeit. – 3 Wetzikon ZH, Ettenhausen. Beilklinge der mittleren Bronzezeit. – 4 Wetzikon ZH, Kempten, Lanzenspitze der späten Bronzezeit. – 5 Winterthur ZH, Guggenbühl(?). Lanzenspitze der späten Bronzezeit. – 1:2.



1



2

Tafel 30. Autafond FR, Les Dailles. 1 Tumulus 1. - 2 Tumulus 2.



1



2

Tafel 31. 1 Courtepin FR, Bois de l'Hôpital. Deux tumuli. – 2 Cressier FR, Forêt de Boulay. Tumulus.



1



2

Tafel 32. Fräschels FR, Pfaffenholz. 1 Grabhügel 1. – 2 Grabhügel 2-4.



1



2

Tafel 33. 1 Villars-sur-Glâne FR, Les Daillettes. Tumulus. – 2 Lossy FR, Passafou. Tumulus.



I



2

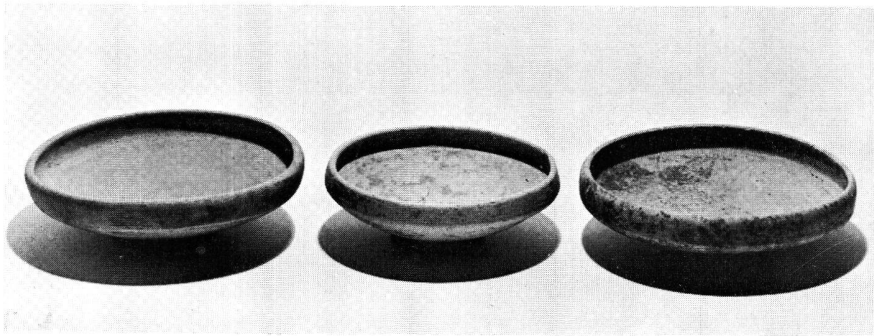
Tafel 34. Rüşchlikon ZH, Feldimoos. 1 Das Zentrum des Grabhügels II mit den Grabbeigaben. – 2 Der freigelegte Grabhügel II. Die kreuzartige Verfärbung rührt von den bis zuletzt stehengelassenen Erdbrücken her.



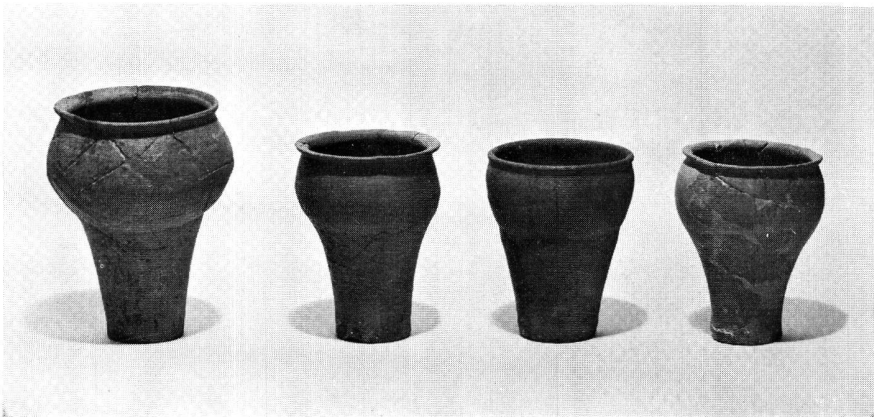
Tafel 35. Rüşchlikon ZH, Feldimoos. Keramik und Metallgeräte aus Grabhügel II. – 1:3 (a–d), 1:1 (e–h).



1



2



3

Tafel 36. Pazzallo TI. Tombe a cremazione 1969. Oggetti delle tombe.



1

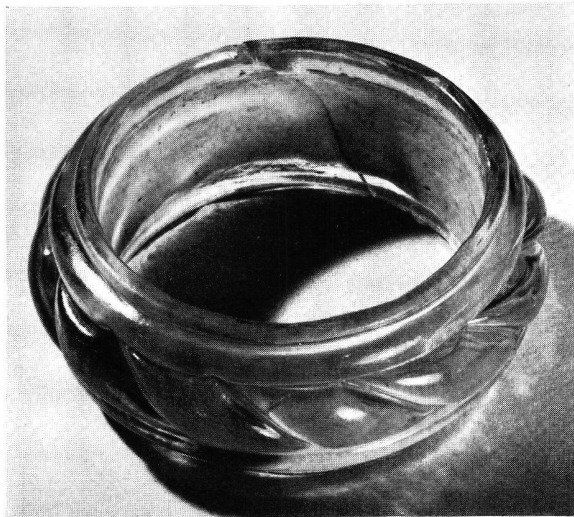


2

Tafel 37. Pazzallo TI. Tombe a cremazione 1969. Oggetti delle tombe. 1 Tomba 1. - 2 Tombe 2-3.



1



2



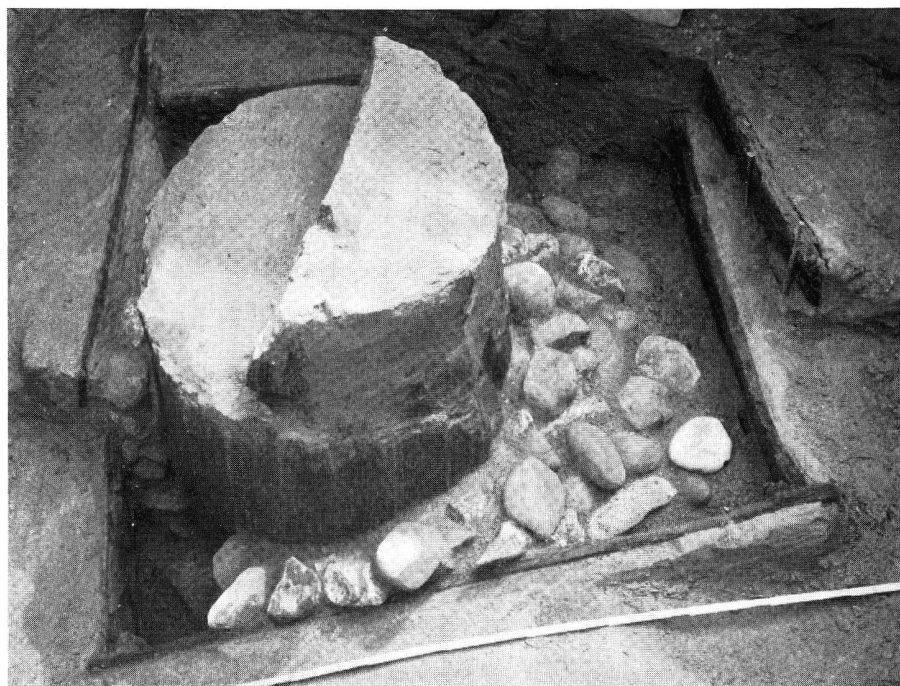
3

4

Tafel 38. 1 Chandossel FR, L'Enclose. Bracelets de bronze à huit masques. 1:1. – 2 Marsens FR, Gravière de la Pierre. Bracelet de verre à pâte jaune. 2:3. – 3-4 Courgevaux FR. Monnaies celtiques. 2:1.



1



2

Tafel 39. Avenches VD, Avenicum. 1 Insula 4 West, südöstliche Schmalseite. – 2 Insula 4 West, Brunnen.



1



2

Tafel 40. Avenches VD, Aventicum. 1 Insula 8, Amphorendepot. – 2 Insula 8, Kultlokal (?).



1

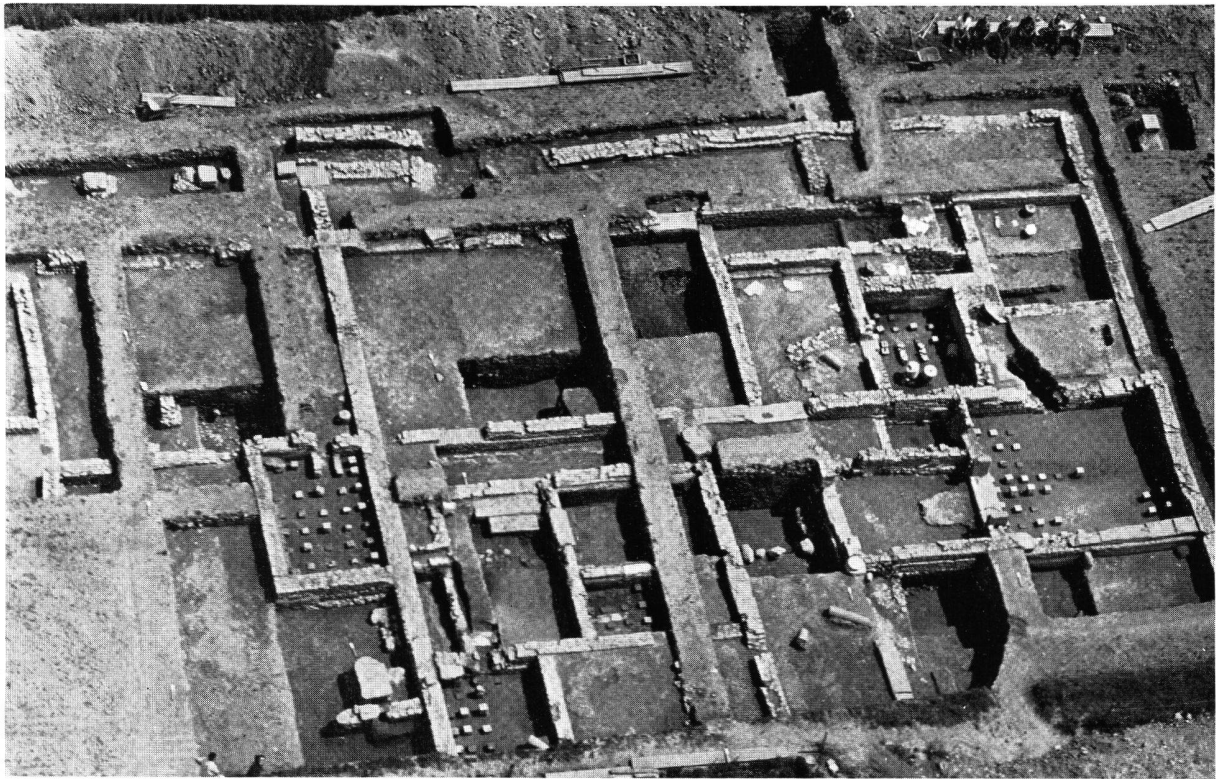


2

Tafel 41. Avenches VD, Aventicum. 1 Insula 10 Ost. – 2 Insula 10 Ost, Brunnenfundament im decumanus maximus,



1



2

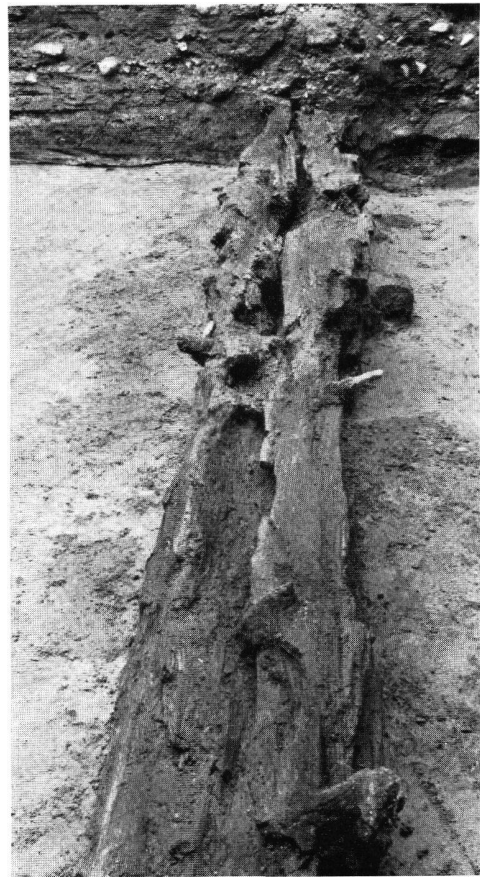
Tafel 42. Avenches VD, Aventicum. 1 Insula 10 Ost, Keller. – 2 Insula 10 Ost, Ostecke.



1

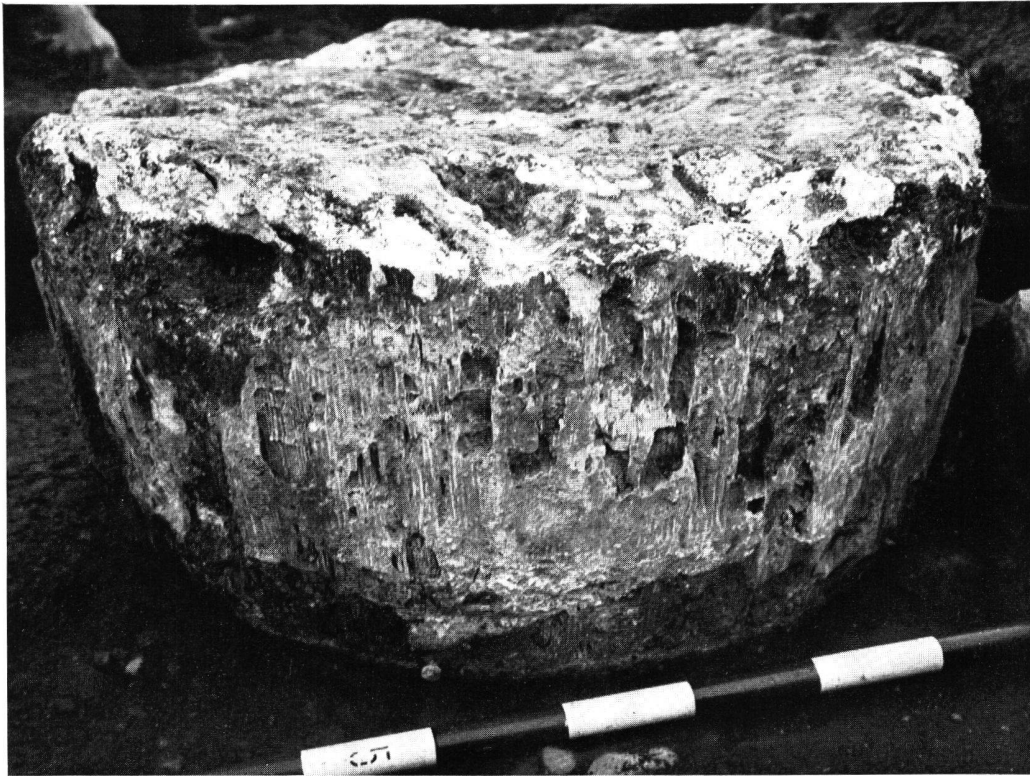


2



3

Tafel 43. Avenches VD, Aventicum. 1 Insula 26, westliche Quartierecke. – 2 En Saint-Etienne, frühmittelalterliches Mauerwerk. – 3 Insula 26, Schwellbalken.



1



2



3

Tafel 44. Avenches VD, Aventicum. 1 Insula 10 Ost, Fass für Kalkzubereitung. – 2 Derrière la Tour, Fundament des Hofporticus. – 3 Derrière la Tour, Verbindungstrakt mit Nischen.



1



2



3

Tafel 45. Avenches VD, Aventicum. 1 Insula 8, Bronzepferdchen, Länge 6,2 cm. – 2 Insula 8, Pferdeprotome aus Bronze, Höhe 7,4 cm. – 3 Insula 10 Ost, Fragment eines Bronzeadlers.



1



2

Tafel 46. Avenches VD, Aventicum. 1 Insula 4 West, Tonfigur einer Epona, Länge 8,4 cm. – 2 Ein Saint-Martin, phallischer Stein.



1



2

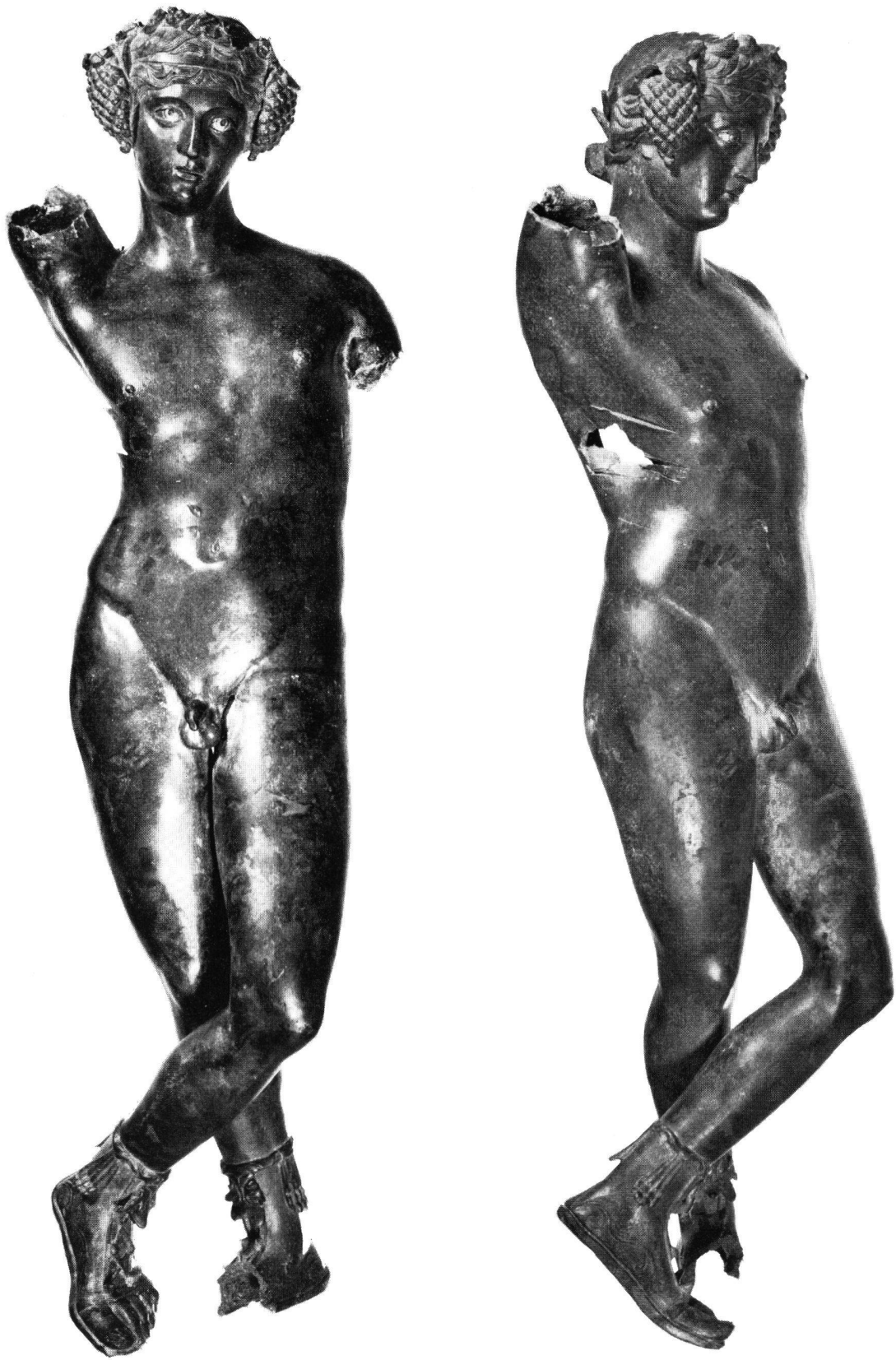


3

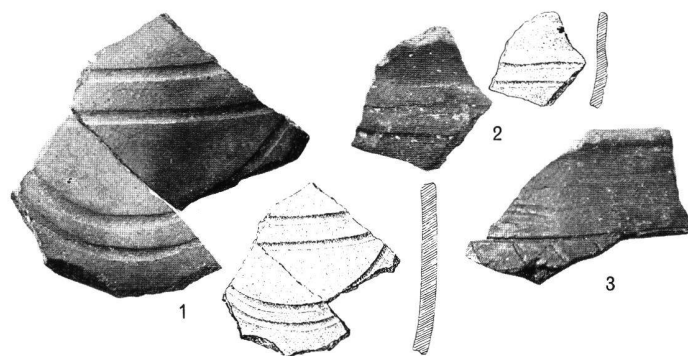


4

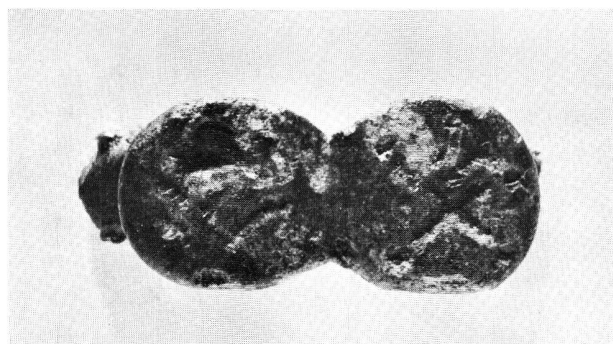
Tafel 47. Avenches VD, Aventicum. 1 Insula 8, Anepigraphisches Altärchen mit Faundarstellung, Höhe 28,2 cm. – Insula 10 Ost, Frauenbüste aus Jurakalk, Höhe 38 cm. – 3 Insula 10 Ost, Silberplättchen mit Versinschrift, 7,4 × 10 cm. – 4 En Saint-Etienne, Gemme mit Merkurkopf, 1,5 × 2,1 cm.



Tafel 48. Avenches VD, Aventicum. Bacchus aus Bronze, Höhe 67 cm.



1

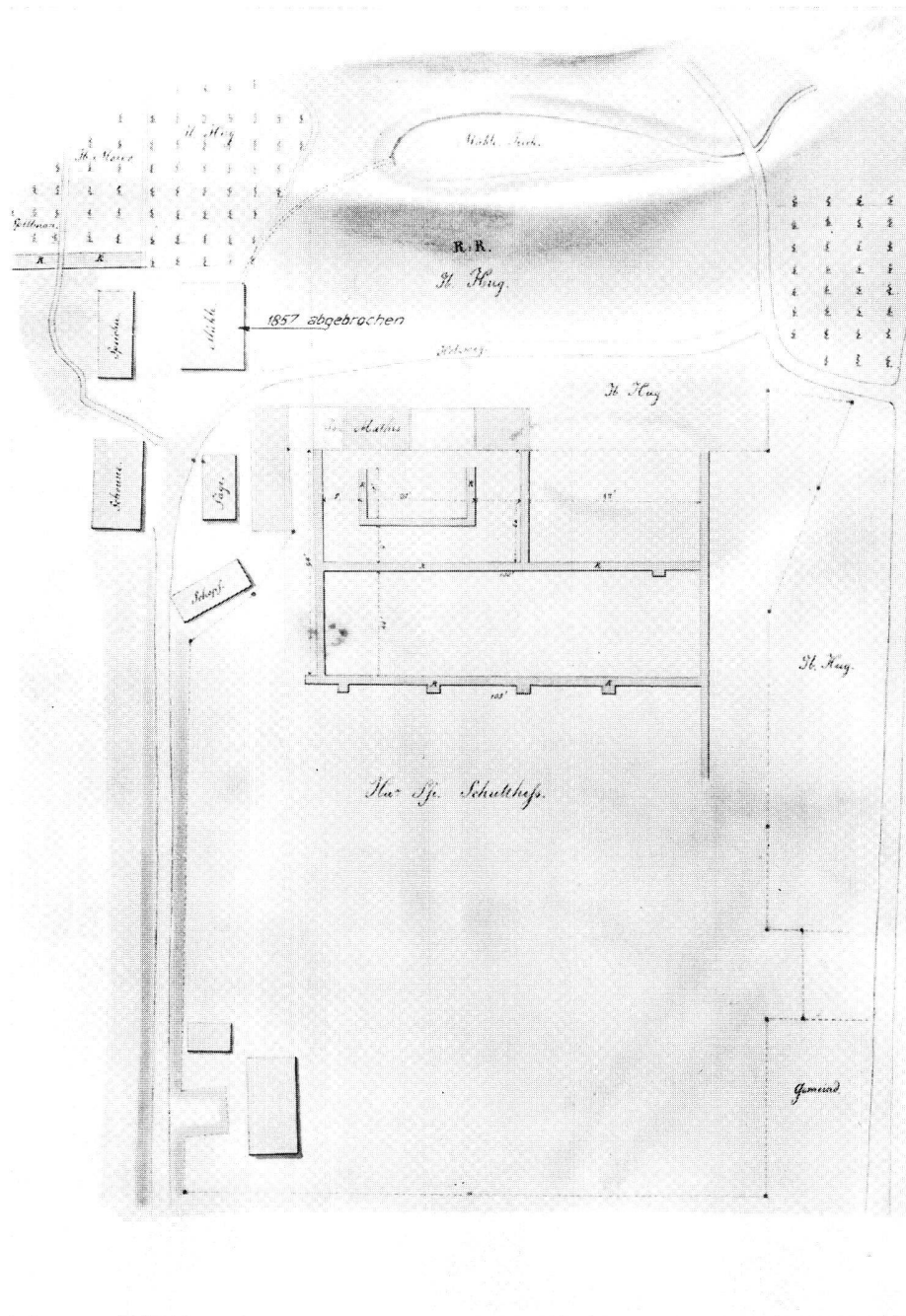


2

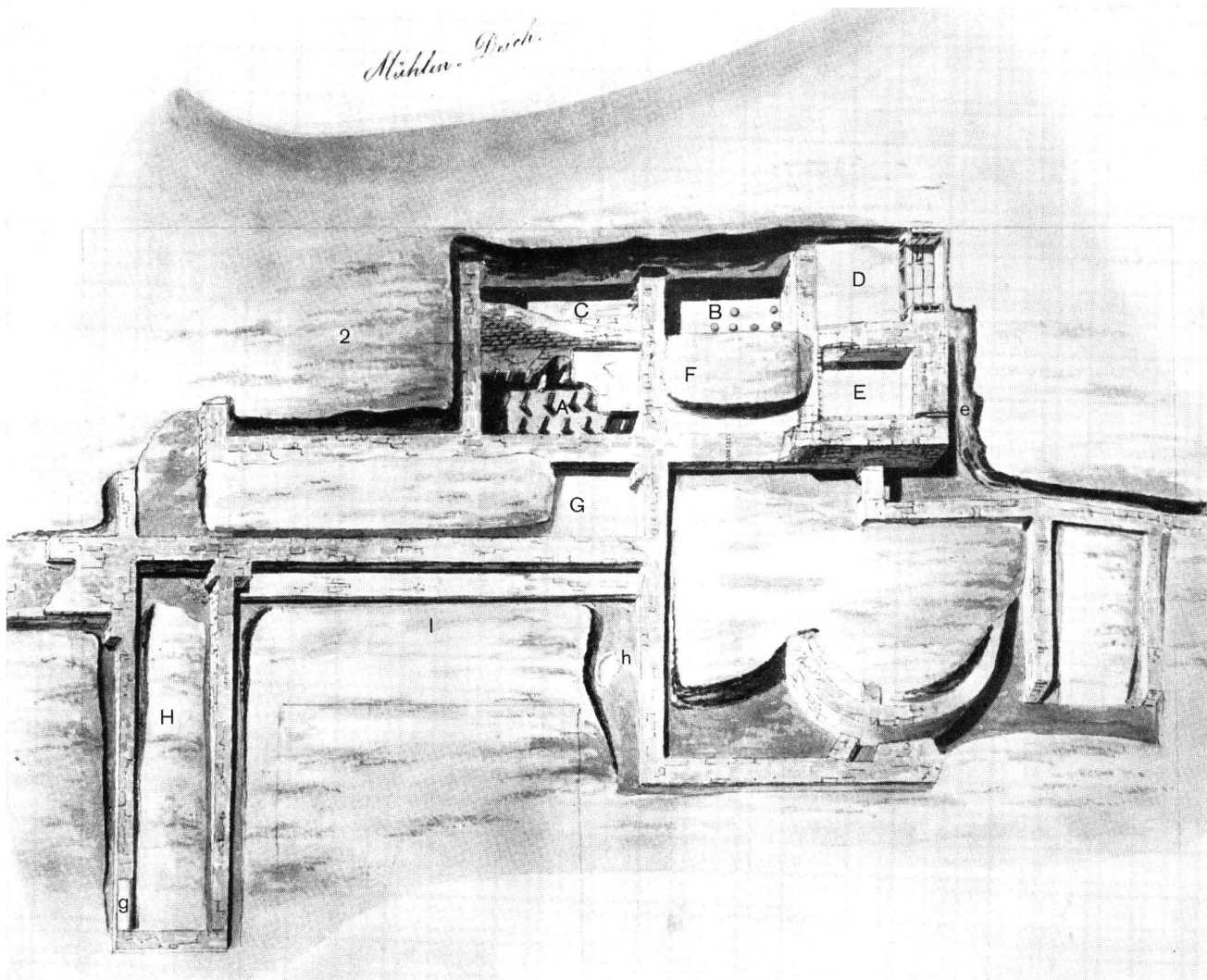


3

Tafel 49. 1 Barga SH, Oberbarga, Wootel. Frühalamannische Keramik, 2:3 und 2:5. – 2 Bellinzona TI, Carasso. Tomba 1. Anello digitale con monogramma cristiano (?). – 3 Düdingen FR, Uebewil: Bruch. Denar des Antonius, 31 v. Chr. 5:1.



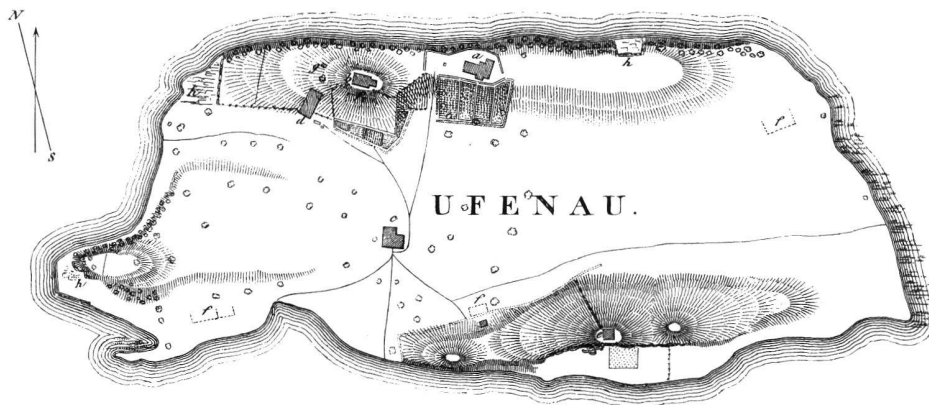
Tafel 50. Dällikon ZH, Mühlerain/Chneblezen. Römische Ruinen. Ausgrabungsplan von 1836 nach Zeichnungsbücher der Antiquarischen Gesellschaft Zürich.



Tafel 51. Dällikon ZH, Mühlrain/Chneblezen. Römische Ruinen. Ausgrabungsplan von 1842 der schon 1789 freigelegten, aber wieder zugeschütteten Ruinenteile unterhalb des Mühleweihers und oberhalb des dortigen Flurweges. Nach Zeichnungsbücher der Antiquarischen Gesellschaft Zürich.

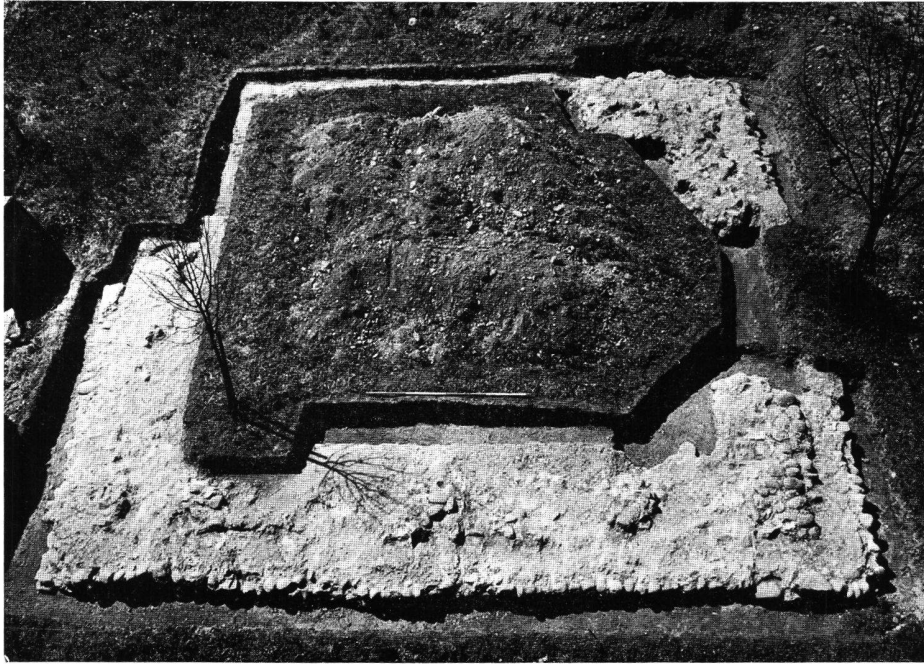


1

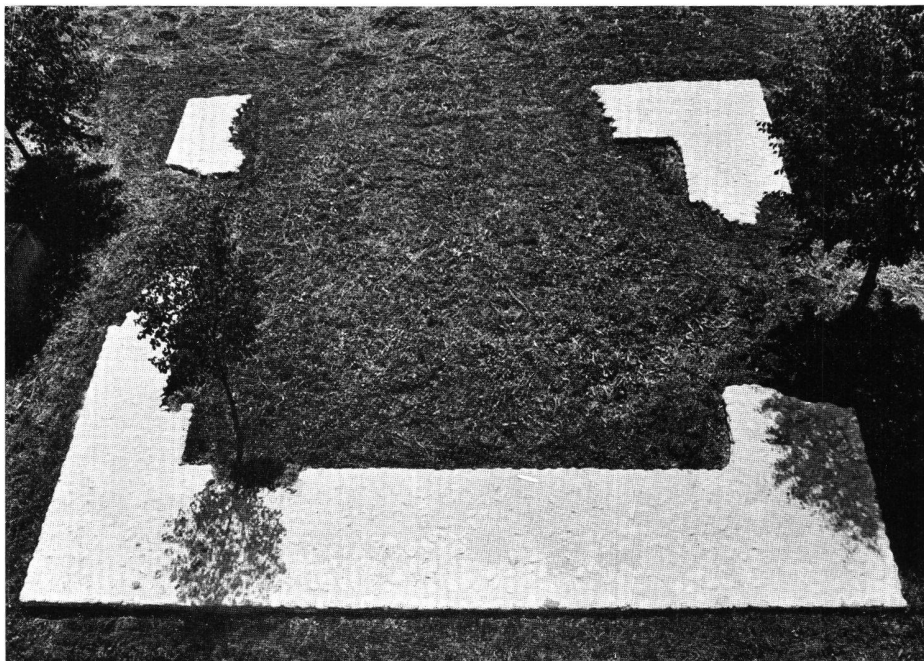

 $\frac{1}{4000}$ Der wahren Grösse.

2

Tafel 52. Freienbach SZ, Insel Ufenau. 1 Luftaufnahme von Westen. Im Hintergrund die Lützelau. – 2 Topographie der Insel nach Ferdinand Keller 1844, a Kirche St. Peter und Paul, b Kirche St. Martin.

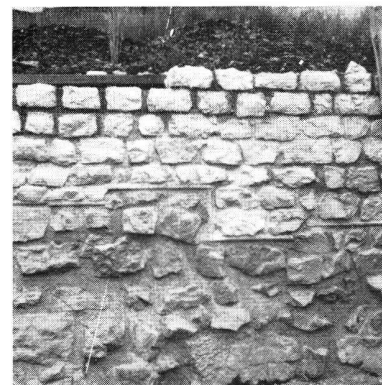


I



2

Tafel 53. Glattfelden ZH, Zweidlen: Schlossbuck. Römische Warteruine des 4. Jh. Nach Freilegung und Konservierung.



Tafel 54. Olten SO, Im Feigel/Römermatte. Römische Villa. Ausgrabung 1961.



1



2

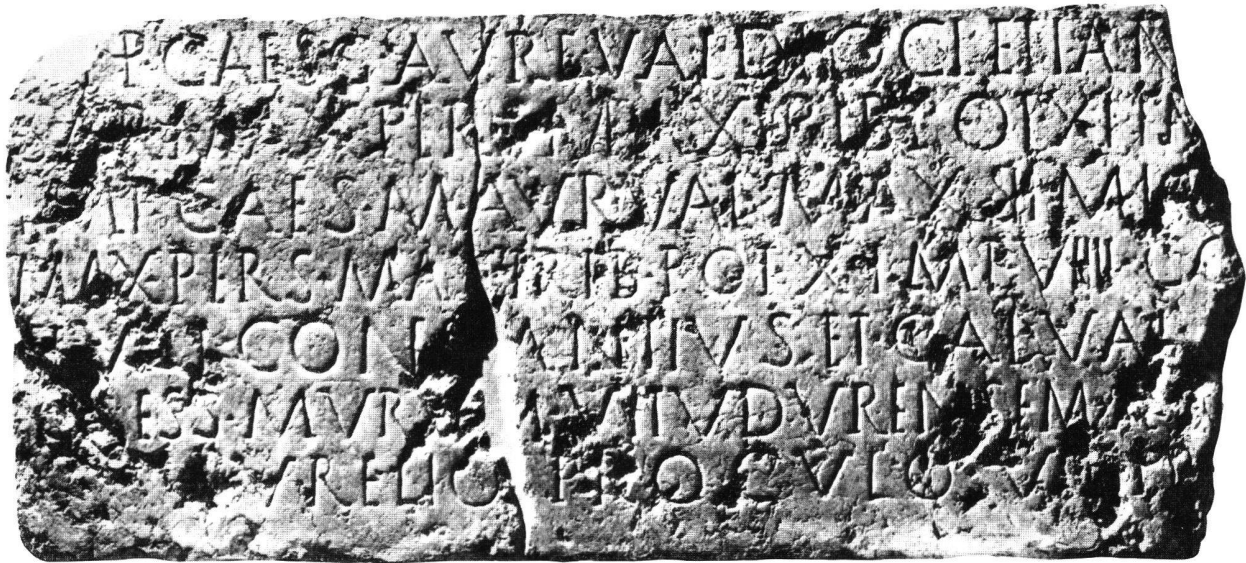
Tafel 55. 1 Prez-vers-Noréaz FR, Vallée de l'Arbogne. Aqueduc romain. – 2 Ried bei Kerzers FR, Im Erli. Behauene Kalksteinblöcke.



Tafel 56. Sierre/Siders VS, Géronde. Autel funéraire. Hauteur 150 cm.



Tafel 57. Urdorf ZH, Heidenkeller/Unterer Keimler. Keramik aus der römischen Siedlungsruine. – 1:4.



Tafel 58. Winterthur ZH, Oberwinterthur. Die Bauinschrift des Kastells Vitudurum aus dem Jahre 294 n. Chr. mit der neuesten Ergänzung von E. Meyer.

[I]MP(erator) · CAES(ar) G(aius) · AURE(lius) · VAL(erius) · DIOCLETIAN[US · PONT(ifex) · MAX(imus) · GER(manicus) · MAX(imus) · SAR(maticus) · MAX(imus) · PERS(icus) MAX(imus) · TRIB(unicia) POT(estate) · XI · IM[P(erator) · X · CO(n)S(ul) · V · P(ater) · P(atriae) · PROCO(n)S(ul) · ET · IMP(erator) · CAES(ar) · M(arcus) · AUR(elius) · VAL(erius) · MAXSIIMI[AN(us) · PONT(ifex) · MAX(imus) · GER(manicus) · MAX(imus) · SAR(maticus) · MAX(imus) · PERS(icus) · MA[X(imus)] · TRIB(unicia) · POT(estate) · X IMP(erator) · VIII · CO(n)S(ul) · IIII · P(ater) · P(atriae) · PROCO(n)S(ul) · P(ii) · F(elices) · INV(icti) · AUG(usti) · ET VAL(erius) CONS[T]ANTIUS · ET · GAL(erius) · VAL(erius) · [MAXSIMIANUS · NOBILISS(imi) · CA]JES(are)S · MURUM · VITUDURENSEM · A · [SOLO · SUMPTU · SUO · FECER(unt) · AURELIO · PROCULO · V(iro) · [P(erfectissimo)] PR[AES(ide) · PROV(inciae) · CURANTE ·

Deutsche Übersetzung: Der Kaiser Gaius Aurelius Valerius Diocletianus, Oberpriester, grösster Germanensieger, grösster Sarmatensieger, grösster Persersieger, im 11. Jahr seiner tribunizischen Gewalt, zum zehntenmal als Sieger ausgerufen, Konsul zum fünftenmal, Vater des Vaterlandes, Prokonsul, und der Kaiser Marcus Aurelius Valerius Maximianus, Oberpriester, grösster Germanensieger, grösster Sarmatensieger, grösster Persersieger, im 10. Jahr seiner tribunizischen Gewalt, zum neuntenmal als Sieger ausgerufen, Konsul zum viertenmal, Vater des Vaterlandes, Prokonsul, die frommen, glücklichen, siegreichen Oberkaiser, und Valerius Constantius und Galerius Valerius Maximianus, die erlauchtesten Unterkaiser, haben das Kastell Winterthur von Grund auf auf ihre Kosten bauen lassen unter Leitung des Aurelius Proculus, des höchstangesehenen Provinzstatthalters.

Die abgekürzten Wortteile der lateinischen Inschrift sind in runden Klammern ergänzt, die rekonstruierten Partien sind durch eckige Klammern gekennzeichnet. Die sieben Zeilen der Inschrift sind auch im Druck separat wiedergegeben. – Länge des erhaltenen Fragmentes: 266 cm.

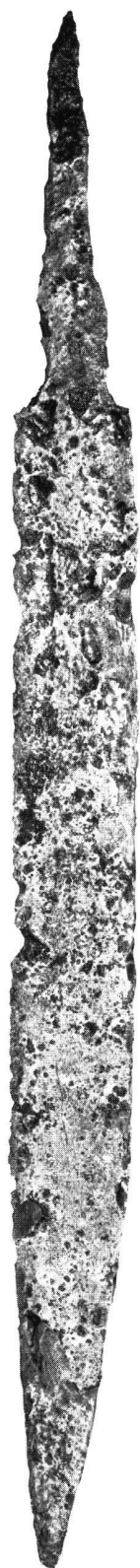


1

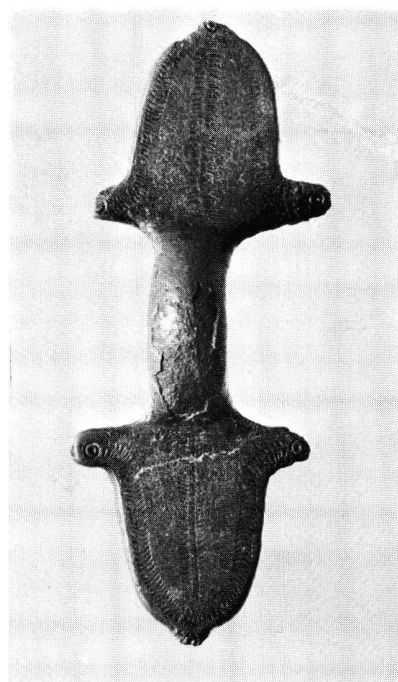


2

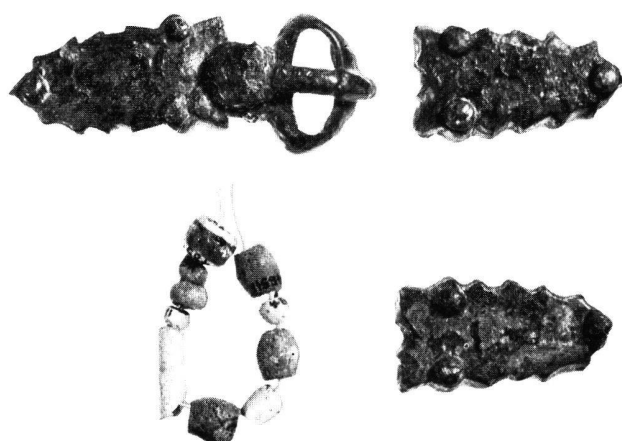
Tafel 59. 1 Barzheim SH, Risgibüel. Pfanne und Kanne aus Grab 4. Höhe der Kanne 8 cm. – 2 Winterthur ZH, Altstadt. Kamm mit Futteral aus Knochen. 1 : 1.



1



2

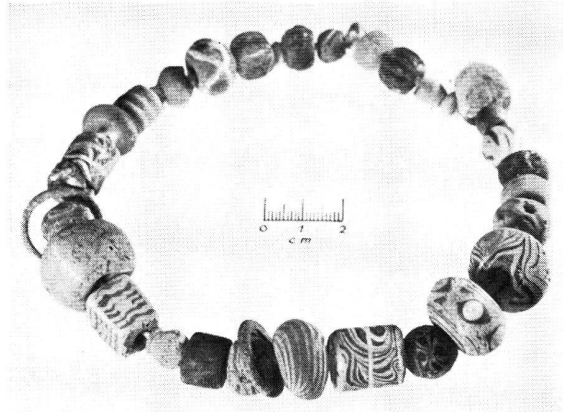


3

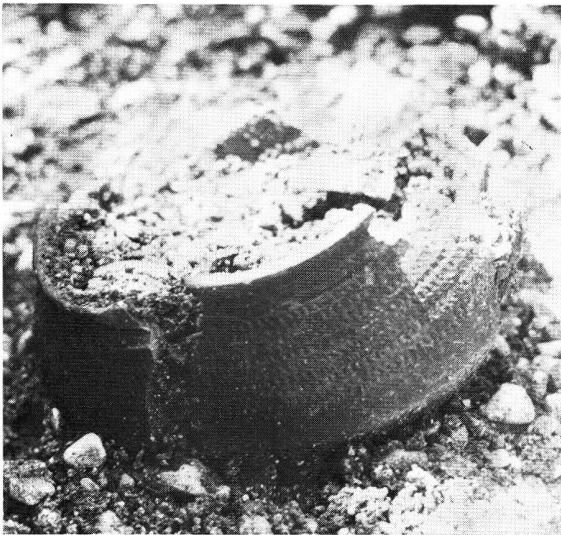
Tafel 60. 1 Grüningen ZH, Binzikon, In der Gass. Skramasax und Fragment einer Spatha. 1:3. – 2 Bellinzona TI, Carasso. Fibula a ponticello. 1:1. – 3 Rickenbach ZH, Büel. Schnalle, Gegenplatten und Perlen aus Grab 2. 1:1.



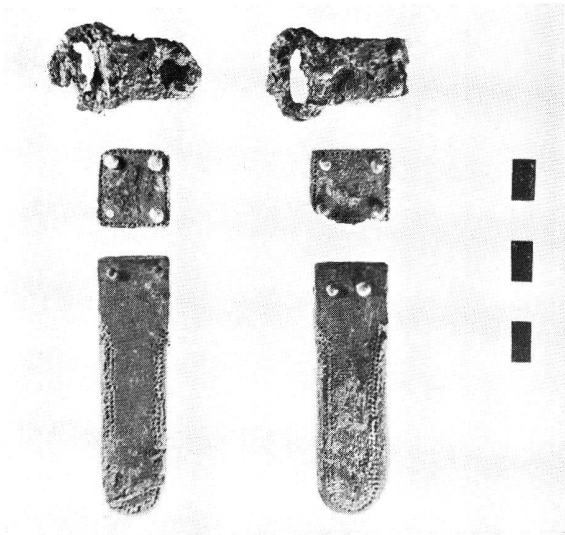
1



3



2

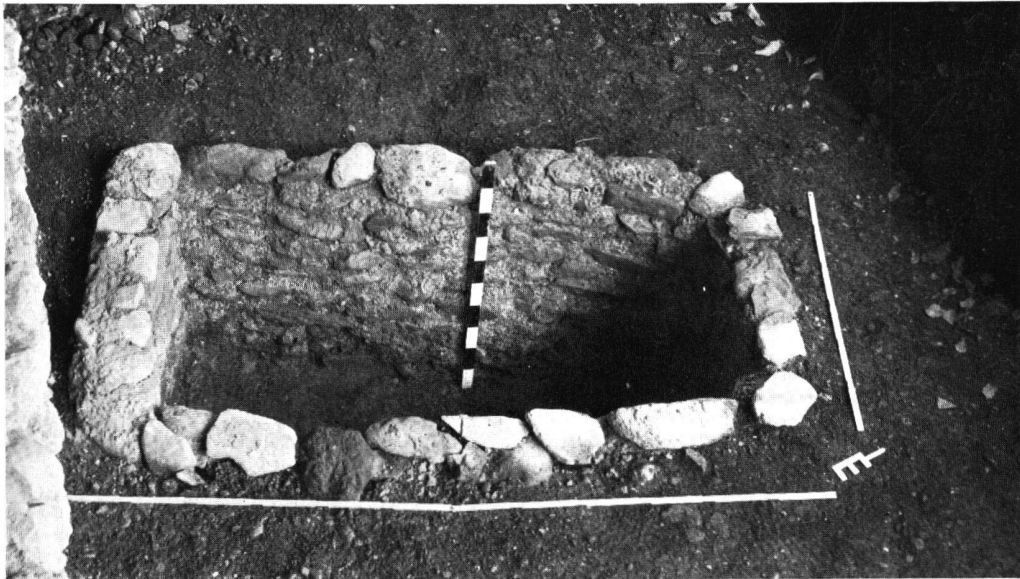


4

Tafel 61. Reinach BL, Rankhof. Frühmittelalterliches Grab IV. 1 Fundlage. - 2 Knickwandgefäß. - 3 Armkette. - 4 Wadenriemengarnitur. Vgl. Abb. 137/138.



Tafel 62. 1 Ruschein GR, Kirche Son Gieri. Langobardischer Goldtriens (Authari oder Agilulf). – 2 Sagogn GR, Schiedberg. Langobardischer Goldtriens (Cunincpert). – Vergrößerungen.

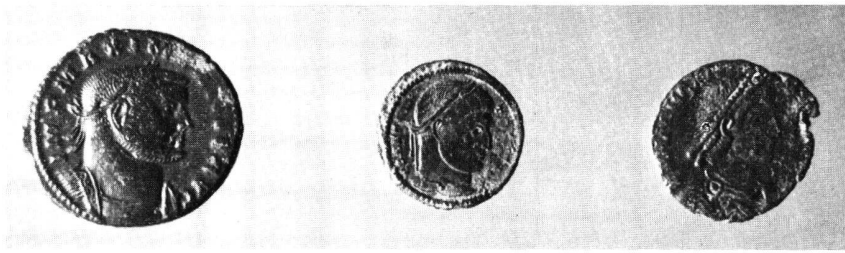


1



2

Tafel 63. Schiers GR, Pfarrhausgarten/Pfrundgut. 1 Gemauerte Grabgruft nordwestlich der jüngeren Kirche. – 2 Skelettgrab mit Trockenmauer westlich der jüngeren Kirche.

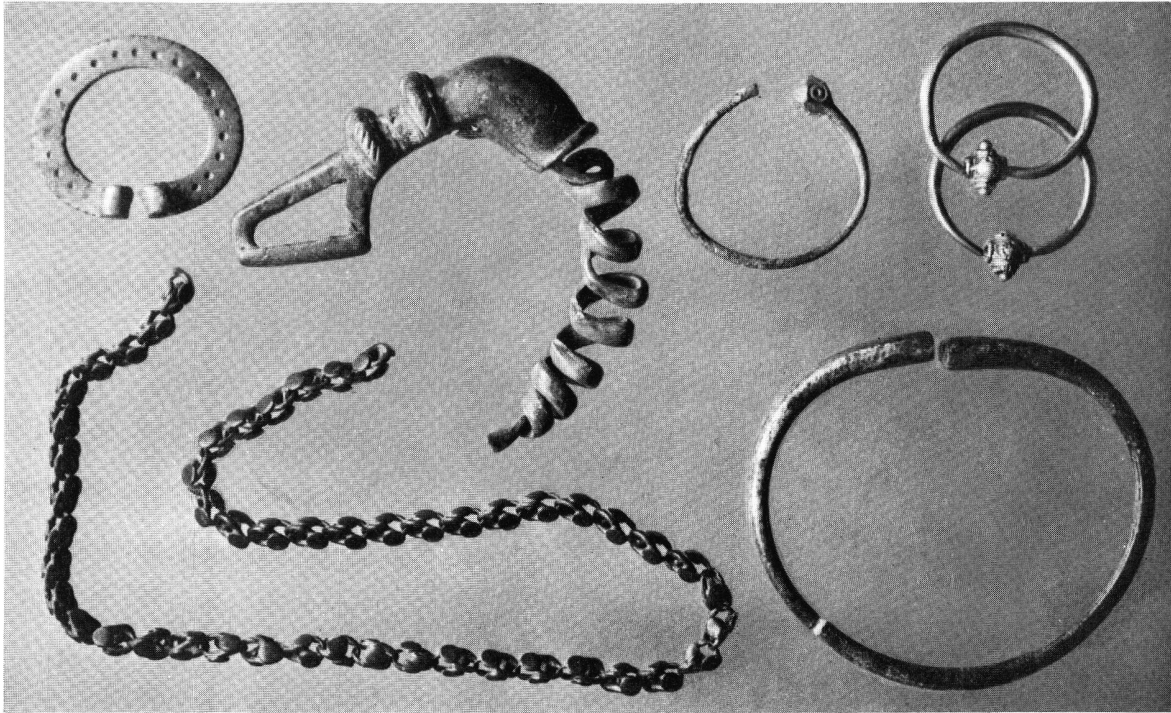


1

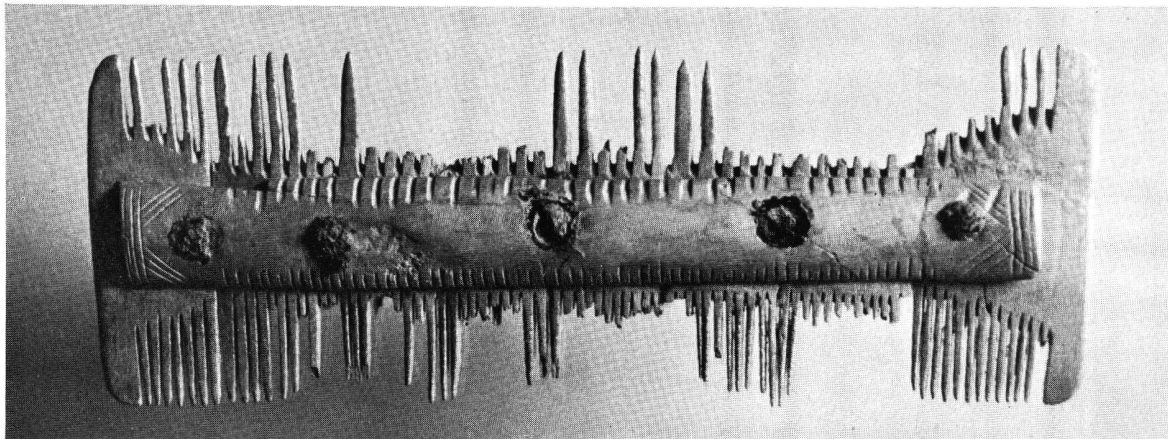


2

Tafel 64. Schiers GR, Pfarrhausgarten/Pfrundgut. 1 Bronzemünzen der Kaiser Maximianus Herculus (286–305), Constantinus der Grosse (306–337), Magnus Maximus (383–388). – 2 Ältere rechteckige Saalkirche (von NW) mit Gruftanbau, Altar und Mauerwinkel; im Zentrum die Kalkzubereitungsanlage.



1



2

Tafel 65. Schiers GR, Pfarrhausgarten/Pfrundgut. 1 Kleinfunde, von links nach rechts: bronzene Omegafibel (4. Jh.), grosse Bronzefibel (2. Jh.), Bronzeohrring (4./5. Jh.), 2 silberne Ohrringe (6. Jh.), Bronzekette, Stollenarmband (4. Jh.). 4:5. – 2 Beinerner Doppelkamm (4./5. Jh.). – 1:1.



Tafel 66. Ettingen BL. Grabhügel aus unbekannter Zeit.