

Une sépulture de l'âge du Bronze ancien dans le Bois de Châtillon (Posieux) FR

Autor(en): **Ramseyer, Denis**

Objektyp: **Article**

Zeitschrift: **Jahrbuch der Schweizerischen Gesellschaft für Ur- und Frühgeschichte = Annuaire de la Société Suisse de Préhistoire et d'Archéologie = Annuario della Società Svizzera di Preistoria e d'Archeologia**

Band (Jahr): **73 (1990)**

PDF erstellt am: **15.08.2024**

Persistenter Link: <https://doi.org/10.5169/seals-117267>

Nutzungsbedingungen

Die ETH-Bibliothek ist Anbieterin der digitalisierten Zeitschriften. Sie besitzt keine Urheberrechte an den Inhalten der Zeitschriften. Die Rechte liegen in der Regel bei den Herausgebern.

Die auf der Plattform e-periodica veröffentlichten Dokumente stehen für nicht-kommerzielle Zwecke in Lehre und Forschung sowie für die private Nutzung frei zur Verfügung. Einzelne Dateien oder Ausdrucke aus diesem Angebot können zusammen mit diesen Nutzungsbedingungen und den korrekten Herkunftsbezeichnungen weitergegeben werden.

Das Veröffentlichen von Bildern in Print- und Online-Publikationen ist nur mit vorheriger Genehmigung der Rechteinhaber erlaubt. Die systematische Speicherung von Teilen des elektronischen Angebots auf anderen Servern bedarf ebenfalls des schriftlichen Einverständnisses der Rechteinhaber.

Haftungsausschluss

Alle Angaben erfolgen ohne Gewähr für Vollständigkeit oder Richtigkeit. Es wird keine Haftung übernommen für Schäden durch die Verwendung von Informationen aus diesem Online-Angebot oder durch das Fehlen von Informationen. Dies gilt auch für Inhalte Dritter, die über dieses Angebot zugänglich sind.

Denis Ramseyer

Une sépulture de l'âge du Bronze ancien dans le Bois de Châtillon (Posieux) FR

L'annonce de travaux de construction à proximité de la ferme de Châtillon (Bois de Châtillon, commune de Posieux), dans une zone archéologique connue pour ses tumuli hallstattiens, nécessita l'intervention du Service archéologique cantonal. Le point touché se situait au sommet d'une colline, à l'extrémité sud-ouest de la forêt. Le sondage réalisé en juin 1989, limité à une surface de 150 m², révéla la présence de 9 sépultures sans mobilier, d'époque médiévale probablement. La dixième sépulture (tombe no 10), avec mobilier, se différencie totalement des précédentes. Comme les travaux archéologiques ne sont pas terminés et que la fouille devra être étendue dans le courant de l'année 1990, notre intention n'est pas de présenter l'ensemble du site, mais uniquement la tombe no 10 qui offre un intérêt particulier.

Une fosse ovalaire de section arrondie (fig. 1; 2), de 4 m de longueur, 1,9 m de largeur et 0,5 m de profondeur, a été creusée au sommet d'une butte naturelle (fig. 3), dans le gravier (dépôt périglaciaire). Le corps a ensuite été allongé au centre de la fosse, après avoir placé une pierre rectangulaire régulière de 44 × 20 × 18 cm sous les pieds et deux autres pierres quadrangulaires, de 28 × 22 × 12 cm et 35 × 20 × 11 cm, sous le crâne (fig. 2).

La fosse a été comblée sur les deux longs côtés à l'aide de 330 galets morainiques (calcaires pour la plupart), probablement récupérés sur les rives de la Sarine toute proche. Les deux extrémités de la fosse ont simplement été remplies de terre argileuse. Une pierre plus grande, de 50 × 30 cm, a été finalement placée au-dessus du corps, à la hauteur de la poitrine.

Le squelette, en position dorsale, orienté SO (tête)-NE (pieds) était parfaitement conservé, malgré un enfoncement du crâne.

L'alignement serré et compact des galets le long du squelette fait penser à un blocage de ces gros éléments contre un matériau rigide faisant office de parois. Il est difficile de savoir si le corps a été placé dans un cercueil (ou un tronc d'arbre évidé?), aucune trace de matière organique n'ayant été décelée. Mais la position des bras et des épaules, légèrement compressés, pourrait bien être un autre indice allant dans ce sens.

Mobilier

Une épingle en bronze (fig. 4) était placée en oblique sur la poitrine, entre les deux clavicules. Intacte, d'une longueur de 14,6 cm, elle est munie d'une tête plate élargie et enroulée, caractéristique du Bronze ancien.

Anthropologie

Homme adulte d'au moins 172 cm de hauteur, décédé à l'âge de 57-67 ans, ayant souffert d'arthrose.

Prélèvement effectué par M. Schneider, détermination réalisée par B. Kaufmann (Anthropologisches Forschungsinstitut, Basel). Une étude plus détaillée est en cours.

Denis Ramseyer
Service archéologique cantonal
1700 Fribourg

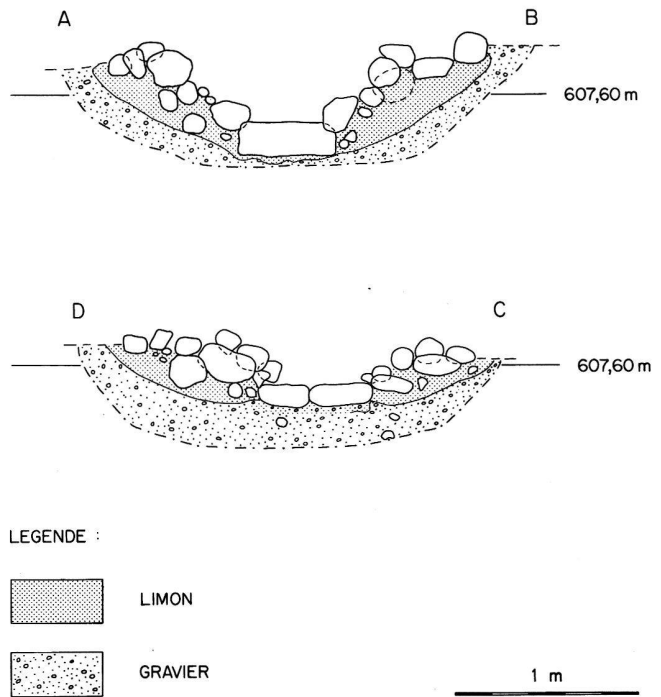
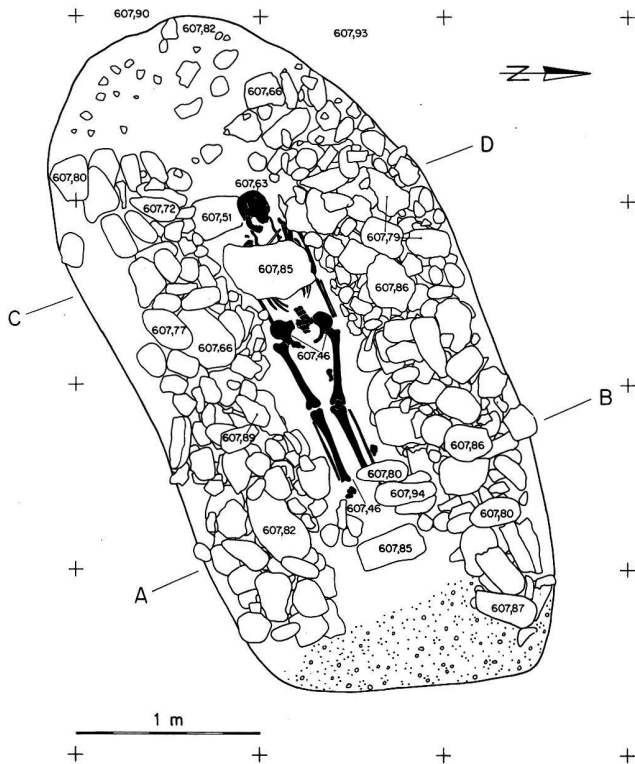


Fig. 1. Décapage de surface montrant la position du squelette et les zones d'empiérement.

Fig. 3. Coupes transversales au niveau du crâne et des pieds.

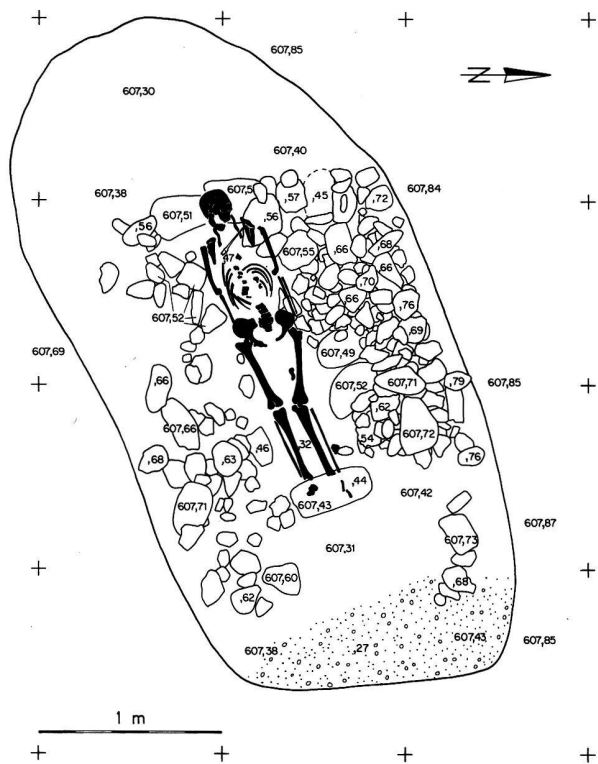


Fig. 2. Décapage intermédiaire montrant la position de l'épingle en bronze et des pierres soutenant la tête et les pieds du squelette.

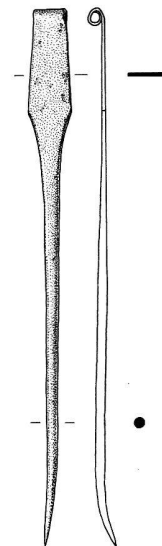


Fig. 4. Epingle à tête plate enroulée provenant de la tombe no 10 (Bronze ancien).