

Bronzezeit = Age du Bronze = Età del Bronzo

Objektyp: **Group**

Zeitschrift: **Jahrbuch der Schweizerischen Gesellschaft für Ur- und Frühgeschichte = Annuaire de la Société Suisse de Préhistoire et d'Archéologie = Annuario della Società Svizzera di Preistoria e d'Archeologia**

Band (Jahr): **85 (2002)**

PDF erstellt am: **17.07.2024**

Nutzungsbedingungen

Die ETH-Bibliothek ist Anbieterin der digitalisierten Zeitschriften. Sie besitzt keine Urheberrechte an den Inhalten der Zeitschriften. Die Rechte liegen in der Regel bei den Herausgebern. Die auf der Plattform e-periodica veröffentlichten Dokumente stehen für nicht-kommerzielle Zwecke in Lehre und Forschung sowie für die private Nutzung frei zur Verfügung. Einzelne Dateien oder Ausdrucke aus diesem Angebot können zusammen mit diesen Nutzungsbedingungen und den korrekten Herkunftsbezeichnungen weitergegeben werden. Das Veröffentlichen von Bildern in Print- und Online-Publikationen ist nur mit vorheriger Genehmigung der Rechteinhaber erlaubt. Die systematische Speicherung von Teilen des elektronischen Angebots auf anderen Servern bedarf ebenfalls des schriftlichen Einverständnisses der Rechteinhaber.

Haftungsausschluss

Alle Angaben erfolgen ohne Gewähr für Vollständigkeit oder Richtigkeit. Es wird keine Haftung übernommen für Schäden durch die Verwendung von Informationen aus diesem Online-Angebot oder durch das Fehlen von Informationen. Dies gilt auch für Inhalte Dritter, die über dieses Angebot zugänglich sind.

Bronzezeit – Age du Bronze – Età del Bronzo

Affoltern-Zwillikon ZH, Heurüti-Isenberg

LK 1111, 674 600/237 450. Höhe 500 m.

Datum der Sondierungen: Februar 2001.

Neue Fundstelle.

Archäologische Sondierungen (Bau der Autobahn A4).
Einzelfunde.

Im Zusammenhang mit dem Bau der Autobahn A4 wurde ein enger Raster an Sondierschnitten gelegt. Im gesamten Areal war eine konstante aber spärliche Streuung an prähistorischen und römischen Scherben, Ziegelfragmenten und Silices festzustellen. Leider liessen sich weder bauliche Strukturen noch erhaltene Kulturschichten lokalisieren. Während die prähistorischen Funde die Nähe zu Siedlungsstellen anzeigen, belegen die römischen Funde eine intensive landwirtschaftliche Nutzung des Areals in römischer Zeit.

Datierung: archäologisch. Neolithikum; Mittelbronzezeit; Römische Zeit.

KA ZH, E. Rigert.

Affoltern-Zwillikon ZH, Loch, Hinterfeld, Ritschlen, Münchweid

LK 1111, 674 650/238 350. Höhe 490 m.

Datum der Sondierungen: Juni–August 2001.

Neue Fundstelle.

Archäologische Sondierungen (Bau der Autobahn A4).
Einzelfunde.

Bei den Sondierungen erwies sich das Gelände als stark von der Erosion überprägt. Reste von Fundhorizonten konnten sich lediglich in aufgefüllten Rinnen und Senken erhalten. Die kleinfragmentierten, prähistorischen Scherben verweisen auf eine Nutzung des Areals in der Bronzezeit.

Datierung: archäologisch. Bronzezeit.

KA ZH, E. Rigert.

Alle JU, Les Aiges

CN 1085, 576 300/251 800. Altitude 470 m.

Date des fouilles: mars–août 2001.

Références bibliographiques: ASSPA 74, 1991, 251; 82, 1999, 277; 84, 2001, 206.

Fouille de sauvetage programmée (construction de l'autoroute A16). Surface de la fouille env. 2500 m².

Nécropole.

L'ultime campagne de fouille menée en 2001 sur le site ajoutet des Aiges a permis la découverte de nouvelles incinérations qui s'ajoutent à celles déjà mises au jour lors des interventions archéologiques effectuées en 1999 et 2000. Il s'agit d'une petite nécropole comptant dix tombes attestées et trois autres éventuelles. Par ailleurs, deux dépôts d'objets de parure en bronze et en or accompagnent ce petit ensemble funéraire. Toutes les structures ont été perturbées à des degrés divers par la construction de greniers gallo-romains, mais, par la suite, les couches de destruction de ces bâtiments ont assuré la préservation des vestiges funéraires de l'Age du Bronze. Ces derniers sont de surcroît strictement circonscrits sous les horizons gallo-romains; au-

delà, l'érosion importante de la sédimentation du site (situation en versant) a certainement gommé d'autres éventuelles incinérations.

Le rite funéraire se définit selon deux modalités: d'après les structures les mieux conservées, six tombes au moins sont représentées par des fosses ovales où les ossements incinérés et triés ont été soit éparpillés, soit regroupés à une extrémité de la tombe. Le plus souvent, une ou plusieurs offrandes métalliques (parures en bronze) ont été déposés au sein des restes humains; parfois, de petits récipients céramiques occupent l'autre extrémité de la fosse. De manière certaine, deux structures sont des incinérations en urne, accompagnées d'offrandes sous forme de petits vases et d'une épingle en bronze. Il n'apparaît pas de répartition spatiale différenciée entre ces deux types d'incinérations; on relève toutefois une orientation grosso modo est-ouest des tombes à fosse ovale.

Dans l'attente d'une évaluation complète du mobilier, les informations typologiques et celles relatives à l'évolution du rite funéraire placent cette petite nécropole au début du Bronze final (Bz D–Ha A1).

Mobilier archéologique: récipients en céramique, objets de parure en bronze et en or.

Restes anthropologiques et faune: ossements calcinés.

Prélèvements: charbons de bois et sédiment.

Datation: archéologique.

OPH/SAR, B. Othenin-Girard.

Altstätten SG, Bürg

LK 1095, 757 800/248 900. Höhe 555m (Bürg 1); 757 875/248 975. Höhe 545m (Bürg 2).

Datum der Prospektion/Untersuchung: Juli/August 2001.

Neue Fundstelle.

Bibliographie zur Fundstelle: G. Felder, Die Burgen der Kantone St. Gallen und Appenzell, Neujahrsbl. Hist. Ver. Kt. St. Gallen 47, 1907, 22; 82, 1942, 12f.; W. Kuster et al., Aus der Geschichte von Stadt und Gemeinde Altstätten, 48–54. Altstätten 1998.

Prospektionsfund ohne Ausgrabung.

Siedlungen.

Im Rahmen des Lotteriefondprojekts «Archäologische Fundstellen im St. Galler Rheintal» wurde im Dezember 2000 im Museum Prestegg Altstätten ein bisher unbearbeiteter Fundkomplex durchgesehen, der vermutlich aus den Grabungen auf der Burgruine Alt-Altstätten im Jahre 1939 stammt. Es handelt sich dabei um zahlreiche, fast ganz erhaltene Ofenkacheln, wenig Geschirrkemik sowie Eisenobjekte des 13./14. Jh. Dabei fanden sich auch einige prähistorische Scherben.

Im Juli/August 2001 prospektierte die KA SG mit mehreren fachkundigen Freiwilligen die Umgebung der Alt-Altstätten sowie der etwas tiefer liegenden Burgruine Nieder-Altstätten. Beide Stellen liegen auf einer SW-NE gerichteten, durch zwei Bachtobel begrenzten Molasserippe mit der Bezeichnung «Bürg». Die Oberflächenprospektionen erbrachten an diversen Stellen, besonders an Hangkanten, Hohlwegrändern sowie in Wurzelteflern von umgestürzten Bäumen vereinzelt prähistorische Scherben. Sie konzentrierten sich im Bereich zweier Plateaus, eines ca. 70 m NE der Ruine Alt-Altstätten (Bürg 1) sowie eines im SW der Ruine Nieder-Altstätten (Bürg 2). Mittels

Handbohrungen wurden in beiden Bereichen in einer Tiefe von 30–40 cm eine deutliche Kulturschicht mit Holzkohlepartikeln und Keramik nachgewiesen. Dies spricht für zwei Siedlungen. In einem Hohlweg, der Bürg 2 durchschneidet, wurde ein kleines Profil freigelegt, wobei zahlreiche Funde zum Vorschein kamen. Zwei C14-Daten von Holzkohleproben sowie Keramikfragmente aus der Kulturschicht erlauben eine Datierung in die ältere und mittlere Spätbronzezeit. Bei Bürg 1 ergab die C14-Probe einer Holzkohle ein neuzeitliches Datum (wohl Störung durch Gartenbau), die spärlich aufgelesenen Keramikfragmente weisen jedoch deutlich in die jüngere Frühbronzezeit.

Inwiefern Abschnittsgräben sowie eine ev. künstliche Böschung im Bereich der Siedlung Bürg 1 als zugehörige prähistorische Befestigungen zu deuten sind oder ob sie zu einer ausgedehnten Vorburg der Ruine Alt-Altstätten gehören, ist nicht klar.

Interessant ist ein tropfenförmiger, bergwärts offener Ringwall ca. 50 m SW der Ruine Alt-Altstätten. Sollte die in einer Fehde von 1338 belagerte Burg der Meier von Altstätten mit Alt-Altstätten gleichzusetzen sein, dann könnte es sich bei dieser Befestigung um die Verschanzung der Belagerer handeln.

Die durch einen riesigen Halsgraben geschützte Ruine Nieder-Altstätten weist vermutlich wie die Burg Gams eine tiefer liegende Unterburg auf. Damit könnte es sich um eine der grössten Burganlagen des St. Galler Rheintals handeln.

Kleinfunde: Keramik.

Probenentnahmen: C14-Proben.

Datierung: archäologisch; historisch; naturwissenschaftlich. Bürg 1: UZ-4661/ETH-24683: 260±55 BP: 1493–1949 n. Chr. (2 sigma); Bürg 2: UZ-4663/ETH-24685: 2955±65 BP und UZ-4662/ETH-24684: 3030±60 BP: 1367–960 v. Chr. und 1403–1067 v. Chr. (2 sigma).

KA SG, Ch. Reding.

Arconciel FR, Pré de l'Arche

CN 1205, 575 900/177 200. Altitude 728 m.

Date des fouilles: octobre 2001.

Références bibliographiques: ASSPA 75, 1992, 203s.

Sondages complémentaires (projet d'immeuble).

Habitat?

La menace, pesant sur deux parcelles destinées à la construction de maisons individuelles et jouxtant une nécropole gallo-romaine ayant partiellement recoupé une occupation protohistorique, engendra une brève intervention archéologique qui visait avant tout à préciser l'extension des différentes occupations reconnues dans ce secteur.

A l'aide d'une pelle-mécanique, une série de trois sondages fut réalisée. La découverte d'un empiérement et d'un fond de foyer, en relation avec un horizon passablement lessivé qui comportait quelques tessons d'allure protohistorique, confirma l'extension sur quelques mètres seulement du site de cette période dans cette direction. Les données à disposition ne permettent malheureusement pas de proposer d'interprétation fiable quant à la qualité de ces découvertes.

Concernant les limites du périmètre imparti à la nécropole, l'absence de vestiges gallo-romains dans ce secteur confirme les propositions qui avaient été formulées lors de son exploration au début des années 1990.

Prélèvements: charbons de bois pour C14.

Datation: archéologique. Age du Bronze (sans plus de précision).

SA FR, M. Mauvilly et L. Dafflon.

Baar ZG, Dorfstrasse 38/40

siehe Mittelalter

Baar ZG, Dorfstrasse 42

siehe Römische Zeit

Baar ZG, Leihgasse

siehe Römische Zeit

Baulmes VD, Aiguilles de Baulmes

CN 1182, 528 400/183 800. Altitude 1250 m.

Date de la découverte: avril 2001.

Références bibliographiques: M. David-Elbiali, CAR 80, No 58 (avec bibliographie antérieure). Lausanne 2000.

Trouvaille fortuite de surface.

Dépôt.

C'est à M. Daniel Décoppet, employé des postes à Yverdon-les-Bains et marcheur assidu, que nous devons la découverte de cet objet. L'épingle (fig. 5) a été ramassée dans un éboulis au pied des falaises des Aiguilles de Baulmes, en bordure d'un sentier qui permet de franchir ce massif entre Baulmes et Sainte-Croix. La très forte déclivité du terrain et la topographie du lieu sont peu propices à la présence d'un habitat et il n'est pas exclu que l'épingle provienne de plus haut.

Elle est en alliage cuivreux, probablement du bronze, avec une tête enroulée: c'est un type dont l'usage s'étend du Bronze ancien au Premier âge du Fer. Elle se caractérise toutefois par sa grande taille, un long col de section quadrangulaire et l'extrémité de la tige légèrement incurvée. L'exemplaire de Suisse occidentale, qui s'en rapproche le plus morphologiquement, est l'épingle de la tombe I de Lausanne VD-Bois de Vaux, datée du Bronze ancien.

Une série d'objets métalliques, datés entre la fin du Bronze ancien et le Bronze récent, conservés au Musée d'art et d'histoire de Genève et appartenant à la collection Mabilles acquise en 1886, pourrait provenir des Aiguilles de Baulmes, d'après la carte archéologique du canton de Vaud établie par D. Viollier (1927). Des recherches d'archives avaient toutefois amené C. Rapin et J.-L. Voruz, en 1974, à reconsidérer cette provenance et à attribuer ce lot aux fouilles qu'E. Mabilles effectua lors de l'assainissement du marais de Rances (lieu-dit Praz Terreaux) en 1859. Cette nouvelle découverte relance le débat et on pourrait imaginer que les Aiguilles de Baulmes aient pu être le théâtre de dépôts successifs d'objets de bronze, peut-être à titre rituel, ce qui n'est pas rare dans les zones d'altitude.

Datation: archéologique. ge du Bronze.

MHAVD, G. Pignat et M. David-Elbiali.

Bulle FR, Route d'évitement A 189

CN 1225, 569 100–569 250/162 800–164 800. Altitude 745–795 m.

Date des sondages: 5.11.–4.12.2001.

Références bibliographiques: ASSPA 84, 2001, 241; AF, ChA 1989–1992, 128s.

486 sondages mécaniques programmés (construction de la route d'évitement de Bulle–La Tour-de-Trême A 189). Surface totale sondée: env. 3650 m².

Habitat. Trouvaille isolée.

La deuxième campagne de sondages mécaniques exploratoires réalisée sur le tracé de la route d'évitement de Bulle–La Tour-de-Trême (A 189) a révélé la présence de plusieurs zones archéologiques nouvelles. Ces découvertes se placent sur les régions centrale et distale d'un cône de déjection tardi- à postglaciaire d'environ 12 km², orienté sud-ouest/nord-est, formé par le cours d'eau La Trême. Les vestiges se répartissent selon les lieux-dits suivants (du nord au sud):

- La Prila: des indices fugaces d'occupations, probablement protohistoriques, ont été observés; non loin, un empierrement quadrangulaire de 30 m² pourrait être mis en relation avec des pratiques funéraires;
- Les Mosseires: une zone archéologique de près de 1000 m² renferme un niveau contenant de la céramique, vraisemblablement du Bronze moyen; à environ 70 m au sud, un foyer creusé dans le sommet du substrat stérile a été localisé;
- Planchy d'Avau: au bord d'une ancienne cuvette marécageuse, de la céramique protohistorique a été observée dans un horizon diffus couvrant une surface d'env. 3500 m²;
- Taillemau: la fréquence de tuile romaine indique un établissement de cette époque à proximité; Moncalia: sur les pentes septentrionales de la butte, en bordure d'une cuvette marécageuse comblée, trois zones totalisant près de 20000 m² présentent des horizons diffus qui contiennent du matériel protohistorique, ainsi qu'un fossé; le secteur amont a également livré du matériel de destruction épars de l'époque romaine;
- La Pâla: une surface d'environ 1000 m² a livré du matériel protohistorique dans un horizon diffus lié au comblement d'un petit chenal. Non loin, des lentilles charbonneuses ainsi que les vestiges d'un poteau carbonisé ont été observés.

Des fouilles ponctuelles seront réalisées avant la construction de la route A 189 entre 2002 et 2004.

Prélèvements: charbons de bois, ossements (C14), sédimentologie.

Datation: archéologique. De l'Age du Bronze à l'époque gallo-romaine.

SA FR, R. Blumer, L. Dafflon, M. Mauvilly, D. Oberson et H. Vigneau.

Concise VD, Les Courbes Pièces
voir Epoque Romaine

Corcelles-près-Concise VD, En Niolan
voir Néolithique

Corcelles-près-Concise VD, En Vuète

CN 1183, env. 543 370/189 060. Altitude env. 482 m.

Date des fouilles: dès avril 2000.

Références bibliographiques: ASSPA 84, 2001, 207s.; AS 24, 4, 2001, 38s.

Fouilles de sauvetage non-programmées (construction de l'autoroute A5). Des 12000 m² menacés, 5500 m² sont en cours de fouille.

Nécropole. Habitat. Terrasses.

Les recherches de cette année ont mené à la découverte d'un tumulus de la deuxième partie du Bronze moyen (AS 24, 4, 2001, 38s.). Il se présente sous la forme d'un empierrement ovale de 6×5 m, pour une élévation de 0.50 m (fig. 6). Au centre, se trouvent 3 enfants inhumés et un adulte incinéré. Un cinquième individu, adulte, est représenté par les restes non brûlés d'une

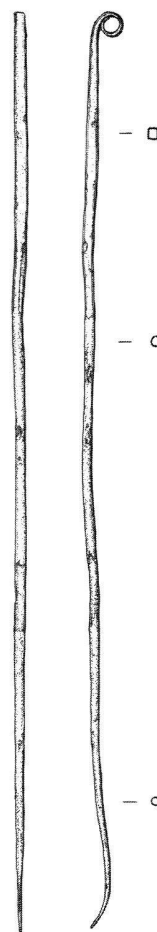


Fig. 5. Baulmes VD, Aiguilles de Baulmes. Epingle à tête enroulée et col de section quadrangulaire. Longueur 25 cm. Dessin M. Klausener.

épaule droite, découverts parmi les pierres du tumulus. Quelques fragments de céramique et un riche mobilier métallique ont été dégagés. Ce dernier comporte deux bagues, cinq bracelets et une vingtaine de tubes spiralés en bronze, ainsi qu'une perle en or.

Scellant partiellement ce tumulus, une zone charbonneuse rectangulaire de minimum 10×4 m se développe vers le SO. Elle contient beaucoup de nodules d'argile cuite et de nombreux tessons de céramique, attribuables à l'âge du Bronze. Elle est surmontée par un cailloutis d'orientation comparable qui pourrait être un chemin, protohistorique ou romain.

A moins de 3 m en direction du N, deux concentrations anormales de gros blocs, dont l'une a livré de l'os brûlé, sont en cours de fouille. Il pourrait s'agir du sommet d'une ou de deux autres structures funéraires.

Le tracé de l'autoroute recoupe partiellement un grand tertre ovoïde de 40 m de diamètre. La fouille de cette structure empierrée a permis de reconnaître les différentes étapes de son édification. Elle a aussi permis d'en proposer une datation entre le Bronze final et le Hallstatt. La fonction de ces aménagements demeure inconnue et ne pourra être élucidée qu'après la fouille de l'ensemble de la structure.

En amont de cet ensemble, une pente aménagée en talus empierré, de plus de 42 m de longueur et de 4–5 m de largeur, est actuellement l'objet d'une fouille extensive. Elle est orientée

OSO-ENE; son bord amont est rectiligne sur toute sa longueur alors que sa partie aval est plus irrégulière. Les milliers de tessons de céramiques mis au jour dans cette structure permettent de la dater du Bronze final. Le matériel lithique comporte un brunissoir en serpentinite, un pilon broyeur en quartzite, une molette et des galets aménagés. Le mobilier métallique est représenté par une alêne en bronze. Seul un trou de poteau isolé est associé à cet aménagement, dont la fonction n'est pas encore déterminée.

En limite aval du tracé de l'A5, une couche partiellement érodée a livré de la céramique dont un tesson à languette perforée attribuable au Néolithique.

Plus au nord, dans un secteur en cours de fouille, un empierrement à matrice sédimentaire organique a livré un hameçon en fer. Au nord de cette zone, il est apparu 4 fosses d'enfouissement de gros blocs (jusqu'à 1.60 m) et de galets, d'époque indéterminée.

Les fouilles se sont également poursuivies à l'extrémité SO du site; deux structures importantes y ont été découvertes. La première est constituée d'une concentration de boulets, entassés les uns sur les autres sur deux à trois assises, dessinant une forme plus ou moins ovale de 6.5×4.5 m. Cette structure semble combler une petite dépression naturelle, bien qu'une légère excavation, notamment en amont, ne soit pas exclue. La seconde apparaît sous la forme d'un hémicycle d'au moins 13 m de diamètre qui s'adosse à la pente naturelle du terrain. Il s'agit d'un empierrement très dense d'une épaisseur de 20–50 cm, composé de blocs de gros module, agencés vraisemblablement de manière à produire un effet de terrasse. Cet aménagement est bordé en aval par un cailloutis de 1.50 m de large s'apparentant aux restes d'un petit chemin. Le mobilier livré par ces structures, en cours d'analyse, ne permet pas encore de statuer sur la datation de ces deux ensembles étonnants.

Mobilier archéologique: céramique, lithique, or, bronze, fer, silex.

Restes anthropologiques: ossements brûlés et non brûlés.

Faune: mal conservée, ossements de cerf et de bœuf, principalement.

Prélèvements: sédiments pour sédimentologie, micromorphologie, carpologie (Ch. Jacquat, Geobotanisches Institut ETH, Zürich); charbons pour C14.

Datation: archéologique. Néolithique; Age du Bronze; Hallstatt, époque romaine; Médiéval.

MHAVD, C. Falquet; Archéodunum S.A., Goillon, C. Eyer, Y. Franel, F. Menna et B. Montandon.

Courgevaux FR, La Fin du Mossard
voir Époque Romaine

Courrendlin JU, En Solé

CN 1086, 595 640/243 560. Altitude 436 m.

Date des fouilles: 14.5.–14.8.2001.

Site nouveau.

Fouille de sauvetage programmée (construction de l'autoroute A16), construction d'un chemin d'aménagement foncier (remaniement parcellaire). Surface de la fouille env. 2500 m².

Habitat? Trouvailles isolées. Trous de poteaux isolés.

Actuellement les fouilles effectuées sont restées trop restreintes pour donner une interprétation claire des vestiges découverts.

La parcelle en partie fouillée couvre le versant ouest d'une butte molassique. La topographie actuelle résulte d'une longue activi-

té érosive qui a aplani le sommet de la colline et déposé sur ses versants une séquence de colluvions d'environ 1 m d'épaisseur, recoupées par de nombreux chenaux érosifs d'âges différents. Les paléo-chenaux ont livré du mobilier qui témoigne d'un milieu humide, l'un d'eux a livré des restes de faunes (chien, cheval). Parmi ces derniers, plusieurs fragments de squelettes d'animaux en connexion anatomique sont à signaler.

Nous avons pu mettre en évidence une aire d'occupation caractérisée par la présence de fosses et de trous de poteaux, dont certains comportaient un calage de pierres.

La fouille a apporté son lot de structures concernant l'Age du Bronze. Il s'agit de quelques vestiges d'habitat essentiellement de trous de poteaux accompagnés de fosse, de fossés, de chenaux et d'éventuels foyers. La répartition des trous de poteaux suggère un bâtiment de petites dimensions.

Le mobilier se compose essentiellement de céramique grossière, de quelques fragments de métal et d'éléments en terre cuite. Quelques tessons isolés signalent une présence La Tène final et gallo-romaine dans les environs. Notons encore la présence de fragments de céramique dont certains portent des traces de digitation sur un cordon et sur la lèvre. Les éléments typologiques caractéristiques sont rares. A première vue, ce matériel permet de rattacher le site provisoirement à l'Age du Bronze.

Des prélèvements de charbon de bois ont été effectués en vue de datations au radiocarbone.

Matériel archéologique: céramique, terre cuite, métal, scories, lithique.

Faunes: ossements.

Prélèvements: sédiments, charbons de bois.

Datation: archéologique. Bronze final; La Tène finale.

OPH/SAR, C. Gonda.

Delémont JU, La Beuchille

CN 1086, 593 370/244 600. Altitude 440 m.

Date des fouilles: mi-février–début juin 2001.

Références bibliographiques: ASSPA 84, 2001, 208.

Fouille de sauvetage programmée (construction de l'autoroute A16), construction de la galerie couverte. Surface de la fouille env. 3550 m².

Habitat? Fosses.

En bordure occidentale du plateau de la Beuchille, une surface de 2300 m² a été décapée sous des conditions très difficiles à la pelle mécanique. Située 30–40 cm sous l'humus, la couche archéologique dont l'épaisseur varie irrégulièrement entre 5 et 20 cm, se distinguait mal de la couche suivante et, par endroits, a été totalement érodée. A l'exception d'une petite fosse, aucune structure archéologique n'a été découverte. Par contre, le mobilier récolté dans cette surface est abondant. Sa concentration spatiale varie subitement d'un endroit à un autre.

Le mobilier se compose essentiellement de milliers de céramique grossière. La céramique fine est plutôt rare et le mobilier d'autre matériau presque totalement absent.

Située au sud-est de celle-ci et distante d'environ 15–20 m, une deuxième surface de 1250 m² a été fouillée. Se perdant en direction de l'est, la couche archéologique était mince et très pauvre en mobilier. Mais sous cette couche, plusieurs structures anthropiques, enfoncées dans la couche précédente, ont été découvertes. Les plus remarquables sont deux fosses de respectivement 305 cm de longueur sur 80 cm de largeur et 260 cm sur 60 cm dont la première a une forme trapézoïdale. Une couche de charbon de bois couverte de galets rubéfiés a été constatée à la base de ces fosses. La plupart des parois ont été fortement rubéfiées de leur base jusqu'au bord. La très bonne conservation des

parois nous indique que les fosses ont été rebouchées au moment de leur abandon. Distantes d'environ 20 m, l'une de l'autre, les deux fosses ont la même orientation. Aux alentours de ces structures rubéfiées, il faut encore signaler la présence d'un tas de galets rubéfiés, d'un foyer détruit et de plusieurs petites fosses.

Selon une datation archéomagnétique, réalisée par I. Hedley à Genève, les deux fosses rubéfiées sont contemporaines et doivent être rattachées à la 2^{ème} moitié du 4^e s. av. J.-C.

Mobilier archéologique: céramique grossière et fine.

Prélèvements: sédiments, charbons de bois (C14).

Datation: archéologique; archéomagnétique. Bronze final; La Tène ancienne/moyenne.

OPH/SAR, O. Wey.

Delémont JU, La Deute

voir Age du Fer

Dorf ZH, Dorfstrasse/Mitteldorfstrasse

LK 1052, 690 800/269 800. Höhe 421 m.

Datum der Untersuchungen: April–Mai 2001.

Neue Fundstelle.

Bibliographie zur Fundstelle: W. Drack, 5. Bericht Zürcher Denkmalpflege 1966/67, 40f.; JbSGUF 57, 1972/73, 236–238; Archäologie im Kanton Zürich 1993–1994, Berichte der Kantonsarchäologie Zürich 13, 1996, 17.

Geplante Baubegleitung/Dokumentation (Hausbau).

Siedlung. Einzelfunde.

Die Liegenschaften Dorfstrasse 10 und Mitteldorfstrasse 3 grenzen nördlich an die Kirche, wo seit der Gesamtrenovation im Jahr 1966 eine bronzezeitliche Siedlungsstelle bekannt ist. Umbauarbeiten auf den besagten Liegenschaften bildeten bereits 1994 und erneut 2001 den Anlass für archäologische Sondierungen und baubegleitende Untersuchungen, um die Ausdehnung des Fundareals einzugrenzen. Während im Bereich der Liegenschaft Dorfstrasse 10 nur geringfügige prähistorische Funde gemacht wurden, konnten an der Mitteldorfstrasse 3 umfangreiche Fundschichten untersucht werden. In einem Leitungsgaben ausserhalb des Gebäudes wurde eine Kulturschicht mit gut erhaltenen Gefässfragmenten der späten Spätbronzezeit/älteren Hallstattzeit aufgedeckt. Bei den Erdarbeiten im Innern des frühneuzeitlichen Bauernhauses fand sich ein aufgefüllter Bachlauf, dicht durchsetzt mit mittel- und spätbronzezeitlichen Keramikscherven.

Eine Grube mit flacher Sohle gehört zu den Spuren des mittelalterlichen Dorfes. Sie ist als Kellergrube oder mit Vorsicht als Grubenhaus des frühen 13. Jh. n. Chr. zu deuten. Einzelfunde belegen eine Begehung des Areals im 11./12. Jh. n. Chr.

Datierung: archäologisch. Mittel- und Spätbronzezeit, Hallstattzeit, Mittelalter: 11.–13. Jh. n. Chr.

KA ZH, E. Rigert, F. Mächler.

Dorf ZH, Trottenacker

LK 1052, 690 800/269 800. Höhe 421 m.

Datum der Untersuchungen: April–Mai 2001.

Neue Fundstelle.

Bibliographie zur Fundstelle: in diesem Band S. 197–230: R. Windler, Keramik des 6. und 7. Jahrhunderts. Siedlungs- und Grabfunde aus dem Gebiet zwischen Zürichsee und Hochrhein.

Ungeplante Notgrabung (Hausbau). Fläche der Grabung ca. 10 m².

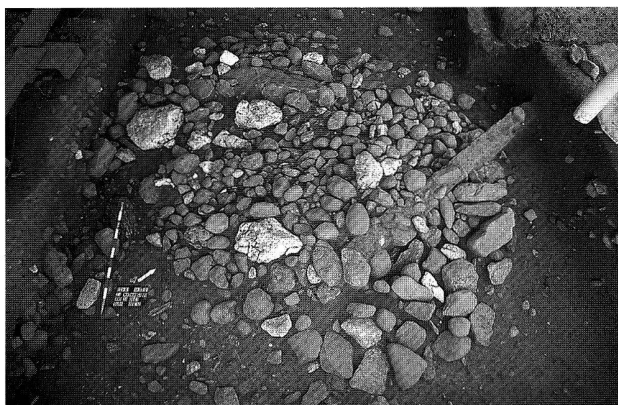


Fig. 6. Corcelles-près-Concise VD, En Vuète. Apparition du tertre du tumulus du Bronze moyen. Dimensions: 6×5 m. Photo Archeodunum S.A., Gollion.

Siedlung. Einzelfunde.

In der Baugrube für die Mehrfamilienhaus-Überbauung Trottenacker wurden bei einer Begehung mehrere Fundhorizonte entdeckt. In der Folge wurden die Profile dokumentiert sowie eine kleine Fläche ausgegraben.

Der Untergrund der Fundstelle, die sich in der Talsohle befindet, besteht aus Schotterterrasse. Im nördlichen Teil der Baugrube fanden sich Bachablagerungen. Aus dem Bachkies wurden zahlreiche tierische Knochen und verrundete Keramikscherven geborgen. Aus dieser Schicht stammt vermutlich auch ein als Streufund geborgenes neolithisches Steinbeil. In das darüber liegende Verlandungssediment eingebettet fand sich eine Kulturschicht. Hier wurden zahlreiche spät- sowie einige mittelbronzezeitliche Scherven geborgen, ebenso Hitzesteine und Silices. Es bleibt unklar, ob eine in der Böschung beobachtete Vertiefung als Pfostengrube zu deuten ist. Über den prähistorischen Fundschichten zeichnete sich ein Horizont mit gut erhaltenen frühmittelalterlichen Scherven ab.

Datierung: archäologisch. Neolithikum (Horgener Kultur?), Mittel- und Spätbronzezeit, Frühmittelalter (6./7. Jh. n. Chr.).

KA ZH, E. Rigert.

Estavayer-le-Lac FR, Bel-Air

voir Epoque Romaine

Falera GR, Planezzas

LK 1194, ca. 737 050–200/184 750–780. Höhe ca. 1204–1215 m.

Datum der Aktion: 16.–23.7.2001.

Bibliographie zur Fundstelle: U. u. G. Büchi, Die Menhire auf Planezzas/Falera, Forch/Stäfa 1990; JbSGUF 84, 2001, 209f.; JbADG DPG 2000, 109–111.

Megalithanlage.

Auf Antrag von G. Büchi fand im Sommer 2001 in Falera-Planezzas eine weitere Aufrichtaktion von Megalithen statt. Geplant war, insgesamt vier Megalithe zu repositionieren, drei davon am Fussweg vom Parkplatz zur Kirche St. Remigius und einen auf der Ebene östlich bis nordöstlich der Kirche.

Am Fussweg wurden zwei eher kleinere Steinblöcke aufgerichtet. Der dritte erwies sich nach der Freilegung als zu asymmetrisch erwies; er hatte höchstwahrscheinlich nie aufrecht gestanden und wurde daher nicht aufgerichtet. Eigentliche

Foundationen (Steinverkeilungen etc.) waren im Abhang drin kaum zu beobachten. – Neben einem Stein wurden drei kleine prähistorische Keramikfragmente und ein Kristallfragment geborgen.

Auch beim vierten Stein war kaum eine eindeutige Foundation auszumachen; doch fanden sich unweit des Steines ein Ockerfragment, mehrere Amphibolitstücke sowie ein Bergkristallfragment sowie rezente Eisenobjekte. Da der vierte Stein 1–2 m neben einem bekannten Stein-Alignement lag, ist unsicher, ob er tatsächlich zu jenem oder zu einem andern Alignement gehörte oder ob er allenfalls zwischenzeitlich verschoben wurde. Der Stein wurde an seinem derzeitigen Standort aufgerichtet.

Ein weiterer, fünfter Block erwies sich nach seiner Freilegung als anstehender Verrucano.

Die Wiederaufrichtaktion wurde durch die Stiftung Dr. M. Bohren finanziert.

Datierung: archäologisch. Wohl bronzezeitlich.

AD GR, J. Rageth.

Fällanden ZH, Maurstrasse

LK 1092, 691 000/227 100. Höhe 442 m.

Datum der Grabung: 24.–26.10.2001.

Bibliographie zur Fundstelle: I. Bauer, Fällanden-Schulhausstrasse/Fröschbach, in: Bronzezeitliche Landsiedlungen und Gräber, Monographien der Kantonsarchäologie Zürich 11, 45–49. Zürich 1992; C. Fischer: Fällanden-Fröschbach, in: Archäologie im Kanton Zürich 1993–1994, Berichte der Kantonsarchäologie Zürich 13, 1996, 55–100.

Ungeplante Notgrabung/Dokumentation der Baugrubenprofile. *Siedlungsgruben.*

An der Maurstrasse in Fällanden wurden in den Profilen einer Baugrube zwei archäologisch interessante Strukturen beobachtet. Beide stehen in Zusammenhang mit der Fundstelle Fällanden-Fröschbach, die 1992–1996 grossflächig untersucht wurde. Im Südprofil zeichnete sich eine typische Werkgrube ab. Durch den Brand waren die Grubenwände 2–3 cm tief rötlich verziegelt. Auf der Grubensohle lag eine rund 5 cm mächtige Holzkohleschicht, die von 2–3 Lagen faustgrosser Steine überdeckt war. Im Nordprofil wurde eine kleine Grube mit einer sehr dichten Keramikkonzentration vom Baugrubenaushub angeschnitten. Vermutlich hat sich lediglich ein Drittel der Grube erhalten. Die Scherbenkonzentration reicht bis in die darüber ziehende Fundschicht und umfasst ca. 20 Gefässe, die partiell sehr stark verbrannt waren. Gefässprofile und Verzierungsmotive datieren die Keramik in das 9. Jh. v.Chr.

Datierung: archäologisch. Spätbronzezeit.

KA ZH, U. Eberli.

Gächlingen SH, Goldacker

siehe Jungsteinzeit

Gipf-Oberfrick AG, Bachmatt (GO.001.1)

LK 1069, 642 675/261 020. Höhe 365 m.

Datum der Profildokumentation: 24./25.7 und 18.9.2001.

Ungeplante Profilbeobachtung (Hausbau).

Unbekannte Fundstelle.

Siedlung.

Im Profil der Baugrube für ein Mehrfamilienhaus wurde eine prähistorische Kulturschicht entdeckt. Die Fundstelle liegt am

Rand der untersten Terrasse über dem nahen Bruggbach. Die prähistorische Kulturschicht liess sich insgesamt auf einer Länge von 50 m beobachten. Sie ist bis zu 30 cm mächtig und weist ein Gefälle auf. Das Gefälle der Kulturschicht und ihre Lage unterhalb eines Geländertückens sind Hinweise darauf, dass mit der Kulturschicht eine Abfallhalde einer nahe gelegenen Siedlung gefasst wurde. Die Schicht enthielt neben Hitzesteinen, Tierknochen auch mittelbronzezeitliche Keramik.

Datierung: archäologisch. Mittelbronzezeit.

KA AG, D. Wälchli und G. Lassau.

Henggart ZH, Ackerstrasse

LK 1052, 693 540/269 125. Höhe 438 m.

Datum der Untersuchungen: April 2001.

Neue Fundstelle.

Bibliographie zur Fundstelle: U. Eberli, in: Archäologie im Kanton Zürich 1997–1998, Berichte der Kantonsarchäologie Zürich 15, 2000, 79–83.

Ungeplante Dokumentation (Hausbau).

Einzelfunde.

Beim Aushub für ein Einfamilienhaus wurde eine Schicht mit mutmasslich bronzezeitlichen Keramikscherben und vereinzelten Hitzesteinen angeschnitten. Die bereits stark fortgeschrittenen Bauarbeiten erlaubten lediglich die Dokumentation des Baugrubenprofils. In geringer Entfernung wurde 1997 ein spätbronzezeitlicher Grabhügel dokumentiert.

Datierung: archäologisch. Bronzezeit?

KA ZH, E. Rigert.

Jona SG, Wagen-Geretswis

siehe Artikel Rigert/Schindler, hier S. 7–22.

Marsens FR, En Barras

CN 1225, 571 100/166 600. Altitude 750 m.

Date des fouilles: 27.11.2000–23.1.2001; 2.4.–11.5.2001.

Références bibliographiques: ASSPA 84, 2001, 230.

Fouille de sauvetage (construction d'un centre équestre). Surface de la fouille: env. 500 m².

Dépotoir, tombe, habitat.

Les recherches engagées au pied des «Monts de Marsens», près du vicus gallo-romain, ont révélé un dépotoir protohistorique qui a été dégagé sur une trentaine de mètres. Ce dépôt était recouvert par les colluvions humifères d'un cône de déjection s'étalant au-dessous d'une source près de laquelle se sont installées les populations anciennes. Le tracé rectiligne de ce dépotoir, constitué principalement de tessons de céramique et de quartzites éclatés au feu, a vraisemblablement été déterminé par la présence de végétation recouvrant une zone humide correspondant à un chenal naturel presque entièrement comblé au moment de l'occupation protohistorique. Parmi les découvertes figurait notamment une épingle en bronze malheureusement acéphale. Plusieurs structures périphériques ont également été documentées, en particulier des foyers et une tombe renfermant les restes d'un individu de 1.60 m âgé entre 20 et 30 ans (détermination B. Kaufmann). Aucun mobilier n'était associé à ce squelette qui reposait en position de décubitus dorsal.

Au gré des travaux de construction du centre équestre, des interventions ponctuelles ont eu également lieu à la périphérie du vicus. Elles ont permis de repérer notamment trois fosses de

combustion de forme rectangulaire, des foyers ainsi que plusieurs trous de poteaux d'époque romaine.

Matériel anthropologique: 1 squelette.

Prélèvements: sédimentologiques, anthracologiques.

Datation: archéologique. Bronze final–Hallstatt C; romain. SA FR, P.-A. Vauthey.

Mettmenstetten ZH, Rietli-Schleipfer

LK 1111, 676 150/234 190. Höhe 464 m.

Datum der Sondierungen und Grabungen: 8.–19.1.2001.

Bibliographie zur Fundstelle: JbSGUF 84, 2001, 213.

Geplante Sondierungen sowie geplante Rettungsgrabung (Bau der Autobahn A4). Fläche der Grabung 30 m².

Einzelfunde. Siedlung?

Im Zusammenhang mit dem Bau der Autobahn A4 wurde die Grabung vom Vorjahr wieder aufgenommen; auch die Sondierungen wurden weitergeführt. Die am Rand eines einstigen Rieds gelegene Fundstelle verfügt über eine Schichtabfolge mit prähistorischen Funden von ca. 60 cm Mächtigkeit. Die Schichten waren mit kleinfragmentierten verwitterten Keramikscherven durchsetzt. Im unteren Bereich der Schichtabfolge fanden sich ausschliesslich mittelbronzezeitliche Funde. Die höher liegenden Schichten enthielten vermischt Keramik der Mittelbronzezeit und der späten Spätbronzezeit/älteren Hallstattzeit. Die Befundverhältnisse sowie die schlechte Erhaltung des Fundmaterials sprechen für eine Umlagerung der Sedimente durch prähistorischen Ackerbau und Erosion. Die Funde deuten auf die unmittelbare Nähe zu prähistorischen Siedlungen, deren genaue Lage(n) sich jedoch nicht mehr eruieren lassen. Wie der enge Raster der Sondierungen im Areal zeigte, sind Fundschichten lediglich in einer Senke kleinräumig erhalten geblieben. Im umgebenden, leicht ansteigenden Terrain hat die Erosion und die moderne Ackerbautätigkeit sämtliche Befunde zerstört.

Datierung: archäologisch. Mittelbronzezeit; Spätbronzezeit/Hallstattzeit.

KA ZH, E. Rigert und Ch. Winkel.

Mettmenstetten ZH, Wassermatt, Grindel

LK 1111, 676 600/233 600. Höhe 460 m.

Datum der Sondierungen: Februar 2001.

Bibliographie zur Fundstelle: Archäologie im Kanton Zürich 1997–1998. Berichte der Kantonsarchäologie Zürich 15, 2000, 25; JbSGUF 84, 2001, 214.

Archäologische Sondierungen (Bau der Autobahn A4).

Einzelfunde.

Um die effektive Ausdehnung der seit 1993 bekannten Fundstelle Schürmatt/Wassermatt einzugrenzen, wurde dort in westlicher Richtung weiter sondiert. Es sind mehrere kleinflächige Fundzonen mit bronzezeitlichen und römischen Scherven vorhanden, wobei die Fundschichten schlecht erhalten sind. Die Funde fanden sich locker verstreut in kolluvialen Ablagerungen. Dies ist als Hinweis auf alte Pflughorizonte zu werten, was von Jahrhunderte oder Jahrtausende andauerndem Ackerbau auf dem Areal Wassermatt/Schürmatt zeugt. Ähnliche Befundverhältnisse wurden im nahen Areal Mettmenstetten ZH, Grindel festgestellt.

Datierung: archäologisch. Mittelbronzezeit, Römische Zeit.

KA ZH, E. Rigert.

Oberweningen ZH, Heinimürlerstrasse (Kat.-Nr. 878)
siehe Römische Zeit

Obfelden ZH, Lunnern-Eichmatt
siehe Römische Zeit

Onnens VD, Praz Berthoud
voir Age du Fer

Préverenges VD, Préverenges I

CN 1242, 530 440/151 240. Altitude env. 370 m.

Date des fouilles: mars 1991 (prospection), avril–mai 2001 (fouille de sauvetage).

Référence bibliographique: ASSPA 75, 1993, 144–147.

Fouille de sauvetage programmé (érosion). Surface de la fouille env. 1160 m².

Habitat.

La station littorale immergée de Préverenges I est signalée depuis 1921, mais ce n'est qu'en 1991, avec la prospection systématique des sites préhistoriques du Léman, qu'il est possible de la délimiter précisément et de dater avec certitude son occupation au Bronze ancien. Les violentes tempêtes de l'hiver 1999/2000 (ouragan Lothar) ont considérablement aggravé l'action de l'érosion naturelle sur cet établissement, particulièrement exposé du fait de sa faible profondeur (deux mètres en moyenne) et de son exposition au vent de sud-ouest.

En fin mars 2000, une petite campagne de contrôle avait montré la disparition d'une épaisseur de terrain de plus de 20 cm sur la bordure de la station du côté de la terre, par rapport aux mesures effectuées neuf ans auparavant lors de la prospection du site. La décision de prélever complètement les structures architecturales encore en place (principalement les pilotis) a donc été prise, autant dans un but de conservation du patrimoine archéologique, qu'en fonction de l'intérêt considérable de ce village littoral pour la connaissance du peuplement régional pendant le Bronze ancien.

Ainsi, au cours d'une première campagne de sauvetage de deux mois, au printemps 2001, 150 nouveaux pilotis ont été prélevés et analysés (43 pieux avaient déjà été extraits en 1991). En outre, les pilotis conservés sur un peu plus de moitié de la surface du site ont été étiquetés et mesurés en coordonnées, afin d'être arrachés lors de la campagne prochaine. Actuellement, on peut estimer à plus de 700 le nombre total de pilotis encore en place sur le site, sans compter les bois blancs arasés au niveau du sol érodé. Le prélèvement complet des pilotis de ce site devrait se poursuivre lors des trois années prochaines. A l'issue de ces travaux, la synthèse des données dendrochronologiques et architecturales devrait permettre de présenter un des sites littoraux du Bronze ancien parmi les mieux conservés des rives du Bassin lémanique.

Fouilles et documentation: GRAP, Dép. d'anthropologie et d'écologie Univ. de Genève, pour le compte de la Section des monuments historiques et archéologie du canton de Vaud.

Matériel archéologique: quelques épingles en bronze, une lame de poignard, meules et molettes.

Prélèvements: pieux de chêne et de bois blancs.

Datation: dendrochronologique. Dates d'abattages comprises entre 1780 et 1572 av. J.-C. (environ, hypothèse de travail). Analyses: Laboratoire de dendrochronologie de Moudon.

GRAP, P. Corboud.

Randogne VS, Bluche
voir ge du Fer

Reinach BL, Gemeindezentrum
siehe Mittelalter

Riedholz SO, Aare

LK 1107 611 682/230 998. Höhe 425 m.

Datum der Fundmeldung: 29.1.2001.

Neue Fundstelle.

Zufallsfund ohne Ausgrabung.

Depot.

Ende Januar 2001 übergab H. Schwab, Freiburg, der Kantonsarchäologie Solothurn ein Bronzeschwert vom Typ Rixheim, das 1972 anlässlich der 2. Juragewässerkorrektur von einem Baggerführer beim Kraftwerk Flumenthal aus der Aare geborgen worden war. Das Schwert ist 65,5 cm lang, 2,85 cm breit und 0,85 cm dick. Die Spitze ist abgebrochen. Erhalten sind zwei Nieten von 1,6 und 1,5 cm Länge. Am Ende der kurzen, dreieckigen Griffplatte befindet sich ein ausgebrochenes Nietloch. Unterhalb der Griffplatte weist das Schwert auf der einen Klingenseite eine etwa 1,5 cm breite und 0,4 cm tiefe Einkerbung (ein Ricasso?) auf. Die Klinge hat einen rhombischen Querschnitt und ist in der Seitenansicht leicht verbogen.

Datierung: archäologisch. Späte Bronzezeit.

KA SO, Hp. Spycher.

Riedholz SO, Aare

LK 1107 611 500/230 950. Höhe 425 m.

Datum der Fundmeldung: März 2001.

Neue Fundstelle.

Zufallsfund ohne Ausgrabung.

Einzelfund.

Durch Vermittlung von H. Schwab, Freiburg, gelangte die Kantonsarchäologie Solothurn im März 2001 in den Besitz eines Schaftlappenbeiles und einer Lanzenspitze, die bei der 2. Juragewässerkorrektur in der Nähe des heutigen Kraftwerkes Flumenthal in der Aare gefunden worden waren. Beide Objekte sind ausserordentlich gut erhalten; die Lanzenspitze ist 20,5, das Beil 18,3 cm lang (Abb. 7).

Datierung: archäologisch. Mittlere Bronzezeit.

KA SO, Hp. Spycher.

Risch ZG, Dersbach

LK 1131, 677 300/223 400. Höhe 416 m.

Datum der Prospektion: 10.10.2001.

Neue Fundstelle.

Geplante Prospektion.

Einzelfund.

Im Rahmen einer Geländebegehung wurde das nur 2,3 cm lange Nackenfragment eines Bronzebeils entdeckt. Aufgrund verschiedener Charakteristika kann der Fund mit Vorsicht in die Spätbronzezeit gestellt werden.

Datierung: archäologisch. Spätbronzezeit.

KA ZG, R. Agola und St. Hochuli.

Salgesch VS, Maregraben

CN 1287, 609 900/128 250. Altitude env. 545 m.

Date des fouilles: novembre 2000–avril 2001.

Références bibliographiques: ASSPA 84, 2001, 214; Vallesia 56, 2001, à paraître.

Fouille de sauvetage programmée (sur le tracé de la future route cantonale T9). Surface de la fouille env. 635 m².

Habitat.

Pendant l'été 2000, des sondages effectués sur le tracé de la future route cantonale T9, ont révélé sur la commune de Salgesch, au lieu-dit Maregraben, un site inédit de l'âge du Bronze, d'une superficie supérieure à 8000 m².

Les fouilles archéologiques se sont déroulées pendant l'hiver 2000–2001 et se sont restreintes à l'emprise du tracé de la future route cantonale. Elles ont mis au jour de nombreux vestiges. Au-dessous de niveaux qui témoignent d'une exploitation agricole de la région à l'époque préindustrielle (réseau d'aqueducs souterrains, drainages, chemin, palissade, ...), et d'indices d'une fréquentation des lieux aux périodes romaine et de La Tène, de nombreuses structures ont été attribuées à un horizon de l'âge du Bronze: foyers, fosses et murs en pierres sèches indiquent à cet endroit la présence d'un habitat assez important. Les fouilles ont également mis en évidence, dans la partie méridionale du chantier (Feldjweg), un long fossé aménagé de la même époque qui marque la limite de l'occupation en direction du Rhône.

Le site a livré plusieurs milliers de fragments de céramique façonnée en pâte grossière ainsi que quelques objets en bronze. Le mobilier retrouvé pour l'instant permet de situer l'occupation la plus ancienne du site vers 1450 av. J.-C. (Bronze Moyen).

On note la découverte de monnaies pour les époques plus récentes qui attestent la fréquentation de l'endroit dès la fin de l'âge du Fer.

Cette datation, qui reste à confirmer par diverses analyses, fait de ce site un élément essentiel pour la préhistoire régionale. En effet, la période du Bronze Moyen est mal connue en Valais, et les vestiges, provenant souvent de découvertes anciennes, restent relativement rares.

L'étude et l'analyse fine des données issues de la fouille, ainsi que diverses études spécialisées (géologie, archéo-botanique ...) sont actuellement en cours. La poursuite des recherches archéologiques, prévue en 2004, sur les surfaces situées hors de l'emprise de la route, viendra sans aucun doute enrichir nos connaissances sur cette région de Maregraben.

Faune: préservée.

Prélèvements: charbons de bois (C14), bois conservés, sédiments, macrorestes, pollens.

Mobilier archéologique: céramique, métal, verre, monnaies, faune.

Datation: archéologique. Bronze Moyen ou Bronze Final; La Tène; époque moderne.

ARIA, Investigations archéologiques, Sion.

Schönholzerswilen TG, Toos, Waldi

siehe Römische Zeit

Sévaz FR, La Condémine

CN 1184, 556 850/187 300. Altitude 482 m.

Date des sondages: printemps et été 2001.

Site nouveau.

Habitat.

Des projets de construction sur la zone industrielle de la commune de Sévaz, à une centaine de mètres seulement des derniers vestiges de l'habitat laténien de «Tudinges» reconnus jusqu'alors, ont généré la réalisation d'une campagne de sondages mécaniques. Si ces derniers n'ont révélé aucun élément susceptible de conclure à une extension dans ce secteur du site mentionné précédemment, ils ont par contre permis de rajouter deux nouveaux points de découvertes à la carte archéologique.

Dans l'état actuel des recherches, il n'est pas possible d'établir de relations directes d'ordre chronologique ou spatial entre ces deux points qui sont éloignés d'environ 80 m l'un de l'autre.

Le point le plus septentrional, qui se développe sur une légère terrasse, est incontestablement celui qui connaît l'extension la plus importante et qui a livré les meilleurs éléments de caractérisation. En effet, une concentration de tessons de céramiques, associée à quelques galets éclatés au feu, renvoie clairement à un habitat.

Quant au second point, localisé peu en contrebas et en bordure d'une légère et petite dépression, il a livré des informations d'interprétation plus délicate. En effet, le périmètre archéologique a été moins bien circonscrit et la qualité des vestiges (quelques rares tessons de céramique, deux ou trois petites esquilles d'os brûlés ainsi qu'un modeste fragment d'objet en alliage à base de cuivre), pourrait ne pas forcément correspondre à un site d'habitat.

Matériel archéologique: tessons de céramique, fragment de bronze.

Faune: petits fragments d'os brûlés.

Prélèvements: charbons de bois pour C14.

Datation: archéologique. Age du Bronze final.

SA FR, M. Mauvilly.

Sevelen SG, Sonnenbüel
siehe Römische Zeit

Sion VS, Institut «Don Bosco»
voir Age du Fer

Sion VS, rue de Condémines 16
voir Néolithique

Stallikon ZH, Üetliberg, Uto Kulm
siehe Mittelalter

Stansstad NW, Loppburg

LK 1170, 667 660/203 480, Höhe 585 m.

Datum der Grabung: 1.4.–30.6.2001.

Bibliographie zur Fundstelle: R. Durrer, Die Kunstdenkmäler Unterwaldens, 996–999. Unveränderter Nachdruck, Basel 1971. Geplante Notgrabung (Bau eines Abluftkamins für den Chilendaltunnel der Autobahn A2). Grösse der untersuchten Fläche ca. 200 m².

Die Fundstelle liegt auf dem östlichen Sporn des Lopperberges, 160 m über der See-Enge zwischen dem Vierwaldstätter- und Alpnersee. Sie wurde 1924 erstmals von R. Durrer untersucht und als Standort einer mittelalterlichen Burg beschrieben. An die Sondierungen von 1994 und 1996 schloss sich 2001 eine Ausgrabung an, die eine mittelalterliche Mauerecke, aber keinerlei mittelalterliche Kleinfunde an den Tag brachte.

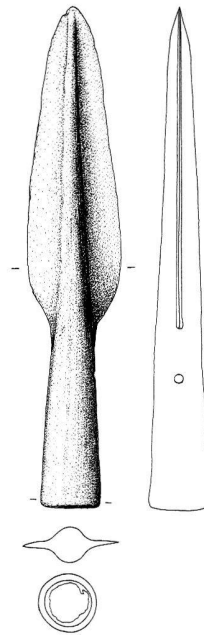


Abb. 7. Riedholz SO, Aare. Lanzenspitze, gefunden in der Aare, anlässlich der 2. Juragewässerkorrektion. M 1:3. Zeichnung KA SO.

Ein kleines Fundinventar, bestehend aus Steinbeilen sowie Artefakten aus Silex und Bergkristall, zeugt zumindest von einer neolithischen Begehung.

Kulturschichten, Steinpackungen, Gruben, eine wallartige Konstruktion und eine beachtlichen Menge Keramikscherben, Hüttenlehmfragmente und Tierknochen verweisen auf länger dauernde Siedlungsphasen während der Bronzezeit.

Probeentnahmen: Holzkohle für C14-Datierung, Sedimentproben.

Datierung: archäologisch. Neolithikum (wahrscheinlich Horgen); Mittel- und Spätbronzezeit; römische Zeit (lediglich eine TS-Scherbe!); Mittelalter.

Fachstelle für Archäologie NW, H. Achermann.

Steinhausen ZG, Unterfeldstrasse

LK 1131, 678 700/227 980. Höhe 430 m.

Datum der Grabung: 14.2.–15.2.2001.

Bibliographie zur Fundstelle: JbSGUF 79, 1996, 238; Tugium 12, 1996, 32f.

Geplante Rettungsgrabung.

Siedlung.

Während des Baus einer Erschliessungsstrasse war man 1995 auf eine Grube mit Funden aus der Spätbronzezeit gestossen. Deshalb überwachten Mitarbeiter der Kantonsarchäologie Zug im Jahre 2001 den Aushub für ein Einfamilienhaus unmittelbar neben der Fundstelle. Dabei zeigten sich beim Feinabtrag mit dem Bagger, nur wenig unter der Humusdecke, mehrere Reihen von mehr oder weniger horizontal verlegten Steinen. Wir nehmen an, dass es sich um Unterlagen für die Holzkonstruktion eines Hauses handelt. Kulturschichtreste hatte der Pflug leider keine übriggelassen. Die wenigen vorhandenen Keramikscherben scheinen ebenfalls aus der späten Bronzezeit zu stammen.

Datierung: archäologisch. Spätbronzezeit.

KA ZG, J. Weiss.



Abb. 8. St-Prex VD, La Moraine. Tombe à incinération, céramiques déposées dans la fosse. Photo MHA VD, P. Moinat.

St-Prex VD, La Moraine

CN 1242, 524 100/147 800. Altitude 394.92 m.

Date des fouilles: août–septembre 2001.

Références bibliographiques: D. Viollier, Carte archéologique du canton de Vaud, 288. Lausanne 1927.

Fouille programmée (construction d'immeubles). Surface observée env. 2500 m².

Nécropole.

La construction d'un grand ensemble immobilier touchant le site d'une nécropole de la fin de l'âge du Bronze, découverte en 1865, a requis la surveillance de l'excavation nécessaire. Les fouilles du 19^e siècle n'étaient pas localisées. La configuration du terrain, sur le bord d'une terrasse dominant la rive lémanique, est favorable à l'implantation de nécropoles, en relation avec les stations littorales voisines. D'autres tombes isolées jalonnent cette configuration du terrain.

Une seule tombe à incinération a été constatée, prélevée et fouillée, qui permet de localiser enfin le secteur de la trentaine de sépultures de 1865. Il s'agit d'une incinération déposée en fosse aménagée, contenant huit céramiques et une épingle en bronze, datables du Ha B1 (fig. 8). Cet ensemble s'inscrit typologiquement dans la série des sépultures mises au jour au cours des deux dernières décennies sur les terrasses lacustres de Pully et de Lausanne-Vidy, recherches à publier en 2002.

Une seconde étape de fouilles, en 2002, doit explorer une autre zone de découvertes potentielles, dans la même nécropole.

Matériel anthropologique: os calcinés.

Mobilier archéologique: céramiques, épingle en bronze, os humains calcinés.

Datation: archéologique. Ha B1.

MHA VD, F. Mariéthoz, P. Moinat et D. Weidmann.

Weiach ZH, Winkelwiese-Kiesgrube

LK 1051, 675 425/268 215. Höhe 370 m.

Datum der Grabungen: Januar–März, Juli–September 2001.

Neue Fundstelle.

Ungeplante Notgrabung (Kiesabbau). Grösse der Grabungsfläche ca. 1500 m².

Siedlung. Grab? Einzelfunde.

Im Rahmen von Prospektionsarbeiten wurden archäologische Fundschichten entdeckt, die bald vom Kiesabbau betroffen werden sollten. Die Fundschichten befanden sich in einer Tiefe zwischen 1 und 1.5 m. Für die folgenden Monate plante das Kieswerk Weiach AG, ein Areal von 40000 m² abzubauen. Davon sind ca. 60–70% Zonen mit archäologischen Befunden. Der Kiesabbau wurde im Frühjahr und im Sommer 2001 mittels zweier Grabungskampagnen archäologisch begleitet. Ungefähr 1500 m² konnten durch grossflächigen Baggerabtrag untersucht werden, die von Hand gegrabenen Flächen umfassten dagegen lediglich ca. 100 m².

Es bronzezeitliche Siedlungsreste sowie ein mutmassliches Urnengrab aus der Spätbronzezeit dokumentiert. Kulturschichten von bis zu 30 cm Mächtigkeit waren grossflächig erhalten und durchsetzt mit beträchtlichen Mengen an stark zerscherbter Keramik und verbrannten Steinen. Aufgedeckt wurden Brand- sowie zahlreiche Pfostengruben, die sich zu mehreren Gebäudegrundrissen ergänzen lassen. Auf Grund der Orientierung der Gebäude lassen sich mindestens zwei Siedlungsphasen erkennen. Ein Hausgrundriss von 14 m Länge und 5 m Breite ist nahezu vollständig rekonstruierbarer. In gleicher Ausrichtung nach N-NW lassen sich mindestens vier weitere Pfostenbauten mit zwei Schiffen sowie ein Gebäude mit Schwellbalken ausmachen. Eine längliche Steinsetzung korrespondiert mit den Hausgrundrissen und ist als Rest eines Weges oder einer Dorfstrasse zu interpretieren. Zu einer weiteren Siedlungsphase gehören zwei NW-orientierte Gebäude. Letzterer Bautypus wurde mit lediglich einem Schiff gebaut.

Die Funde belegen eine Besiedlung des Areals in der mittleren und späten Bronzezeit. Ein Steinbeil und mehrere geometrische Mikrolithe (Dreiecke) zeugen von der Anwesenheit des Menschen zur Zeit der Horgener Kultur und im frühen Mesolithikum.

Die weiteren Abbauarbeiten werden durch zusätzliche Prospektionen und Grabungen begleitet.

Probenentnahmen: Sedimentproben für die Makroresten-Untersuchung, Proben für C14-Datierungen.

Datierung: archäologisch. Meso- und Neolithikum; Mittel- und Spätbronzezeit.

KA ZH, E. Rigert, P. Nagy und B. von Aesch.

Wetzikon ZH, Kempton, Schornäglen

LK 1092, 703 820/243 750. Höhe 565 m.

Datum der Sondierungen: 15.–17.12.1999; 16.7.–22.8.2001.

Neue Fundstelle.

Ungeplante Notgrabung (Hausbau). Grösse der untersuchten Fläche ca. 10 m².

Brandgrube.

Sondierung 1999: In einem Baugrubenprofil entdeckte R. Gamper Reste einer 12 cm tiefen Brandgrube (80×170 cm erhalten). Sie enthielt hitzegesprengte und gerötete Steine, dazwischen und hauptsächlich darunter befand sich Holzkohle durchmischt mit kalzinierten Knochen, die vermutlich von Menschen stammen. Eine einzige Wandscherbe könnte in die Bronzezeit datieren.

Sondierung 2001: In der Nähe der Sondierung von 1999 beobachtete der Entdecker der Fundstelle in einer ausgehobenen Baugrube fünf weitere Brandgruben, die einander teilweise überschneiden. Wie üblich befand sich auf den z.T. brandgeröteten Grubensohlen eine Holzkohleschicht, darüber hitze-gesprengte Steine. Mit Ausnahme einiger kalzinierter Knochenfragmente enthielten die Brandgruben kein Fundmaterial. Stellenweise fand sich darüber aber eine humose Schicht mit mehreren Keramikresten.

Probenentnahmen: Holzkohle, Erdproben, kalzinierte Knochen.

Datierung: archäologisch. Bronzezeit.

KA ZH, A. Mäder, R. Gamper.

Winikon LU, Winikon 2 (Grossfeld)

LK 1109, ca. 646 600/231 850. Höhe ca. 498 m.

Datum der Grabung: Mai–Juli 2001.

Neue Fundstelle.

Geplante Rettungsgrabung (Trassee der Transitgasleitung).

Grösse der Grabung ca. 800 m².

Siedlung.

Während Sondierungsarbeiten im Vorfeld des Bauprojektes zur Erneuerung der Transitgasleitung stiessen wir auf dem Gemeindegebiet von Winikon in zahlreichen Schnitten auf eine grosse Anzahl von Keramikfragmenten. Es wurde deshalb unmittelbar vor Baubeginn im betroffenen Gebiet eine Ausgrabung durchgeführt.

In etwa 50–80 cm Tiefe liess sich über eine Strecke von etwa 100 m Länge eine stärker steinige Schicht von 5–15 cm Stärke feststellen, in der sich zahlreiche Keramikscherben und verbrannter Hüttenlehm fanden. Klare Hinweise auf Baubefunde (Pfundgruben, Balkengräben etc.) waren im schmalen zur Verfügung stehenden Streifen nur sehr undeutlich auszumachen. Einige Eintiefungen im anstehenden Boden waren zwar mit dem Erdreich aus der scherbenführenden Schicht verfüllt, liessen sich jedoch nicht zu eindeutigen Gebäudestrukturen zusammenfügen. Die Keramik ist stark fragmentiert und kleinteilig, besitzt jedoch relativ scharfe Bruchkanten. Eine grobe Übersicht über das Scherbenmaterial deutet auf eine spätbronze- bis hallstattzeitliche Zeitstellung der Siedlungsreste hin. Im Laufe der Untersuchung stellte sich immer mehr heraus, dass es sich bei dem Leitungsgraben gewissermassen um einen breiten (Sondier-)Schnitt durch ein ehemaliges Siedlungsareal handelte. Zusammenhängende Siedlungsstrukturen sind bei einer derartig eingeschränkten Grabungsfläche nur unter günstigsten Voraussetzungen zu ergraben.

Faunistisches Material: wenig vorhanden, sehr schlecht erhalten.

Datierung: archäologisch.

KA LU, H. Fetz.

Winterthur ZH, Oberwinterthur, Gebhartstrasse 18–22

LK 1072, 699 210/262 880. Höhe 469 m.

Datum der Grabung: 1.9.2001 bis Ende Dezember 2001.

Alte Fundstelle.

Geplante Notgrabung (Bauvorhaben). Grösse der Grabung ca. 600 m².

Siedlung.

Im Zuge der Ausgrabung an der Gebhartstrasse, die im nordöstlichen Bereich des römischen Vicus Vitudurum liegt, wurde eine sehr gut erhaltene, sog. gerippte Vasenkopfnadel aus Bronze



Abb. 9. Winterthur ZH, Oberwinterthur, Gebhartstrasse 18–22. Gerippte Vasenkopfnadel aus Bronze vom Typ Etting. H. 7,6 cm, G. 12 g.

vom Typ Etting geborgen (Abb. 9). Sie stammt aus der Verfüllschicht eines Balkengrabens, der zu einem Hallenbau aus der 2. Hälfte des 1. Jh. n. Chr. gerechnet werden darf (siehe auch Römische Zeit).

Kopf und Schaft der 7,6 cm langen und 12 g schweren Nadel wurden in getrennten Arbeitsgängen hergestellt. Der Schaft ist auf der Kopfoberseite sichtbar. Der Kopf ist gegliedert in einen markanten Bauch mit Winkelfurchen, einen anschliessenden, fast zylindrischen und gerippten Halsteil sowie einen scheibenförmig ausschwingenden Abschluss. Die sehr kurze Nadel dürfte sekundär weiterverwendet worden sein, denn ihr unteres Ende war zu einer Spitze verarbeitet.

Parallelen finden sich unter anderem in der früh-urnenzeitlichen Riegsee-Stufe Südbayerns. Für Norditalien sind sie im «bronzo recente di Peschiera» bekannt. Somit dürfte die Nadel von Oberwinterthur an den Anfang der Spätbronzezeit gesetzt werden.

Datierung: archäologisch. Spätbronzezeit.

KA ZH, M. Roth.

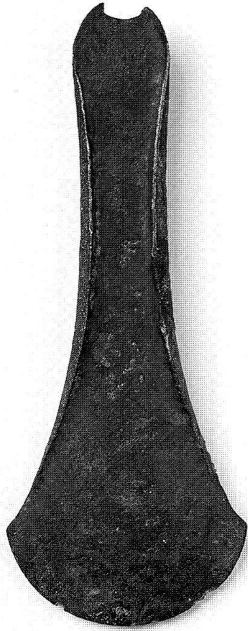


Abb. 10. Witterswil SO, TWZ Technologiezentrum. Randleistenbeil, Oberflächenfund von einem Acker. Länge 8,5 cm. Zeichnung KA SO.

Winterthur ZH, Oberwinterthur, Römerstrasse 155/157

LK 1072, 699 065/262 687. Höhe 473 m.

Datum der Grabung: 2.4.–11.9.2001 im Freien, ab 21.9.2001 im Gebäude.

Neue Fundstelle.

Geplante Notgrabung (Umbau Bauernhaus und Neubau). Untersuchte Fläche im Freien: 475 m², im Gebäude ca. 70 m².

Siedlung. Grab.

Unter dem römerzeitlichen Horizont (siehe dazu unter «Römische Zeit») kam ein durchschnittlich 30 cm starkes Schichtpaket zum Vorschein, das zahlreiche vorrömische Keramikscherben enthielt. In römischer Zeit wurde hier beim Abtiefen eines breiten Grabens der prähistorische Horizont beidseitig bis zu 60 cm mächtig aufgeschüttet; dabei wurde wahrscheinlich Material verschiedener Zeitstufen durchmischt. In der Fläche waren neben einer Kiesrollierung zahlreiche Strukturen in Form von Gruben, Gräben und Pfostenstellungen zu erkennen. Interessant ist ein auf einer Länge von 2.1 m gefasster, 80 cm tiefer mutmasslicher Palisadengraben, dessen Oberkante von einer ca. 60 cm mächtigen Schicht mit prähistorischem Material überlagert wird.

Archäologische Kleinfunde: Keramik, Metall, Steine.

Faunistisches Material: Knochen.

Probenentnahmen: Holzkohle für C14, Steinproben.

Datierung: archäologisch. Bronzezeit; 1.–4. Jh. n. Chr.; Mittelalter; Neuzeit.

KA ZH, V. Jauch.

Witterswil SO, TWZ Technologiezentrum

LK 1067 606 370/260 230. Höhe 345 m.

Datum der Fundmeldung: Juli 2001.

Neue Fundstelle.

Zufallsfund ohne Ausgrabung. Einzelfund.

Durch Vermittlung von H.J. Leuzinger, Riehen, gelangte die Kantonsarchäologie im Sommer 2001 in den Besitz eines Randleistenbeiles, das R. Seyfarth, Binningen auf einem Acker gefunden hatte. Die schlanke, 17 cm lange Beilklinge ist im unteren Teil glockenförmig ausladend. Sie hat eine halbkreisförmige Schneide und einen unregelmässig gerundeten Nackenauschnitt. Das 390 g schwere Beil ist braun patiniert (Abb. 10).

Datierung: archäologisch. Mittlere Bronzezeit.

KA SO, Hp. Spycher.