

Die PFH GR ist weiterhin auf Kurs : schrittweise Realisierung des neuen Bildungszentrums

Autor(en): [s.n.]

Objekttyp: **Article**

Zeitschrift: **Bündner Schulblatt = Bollettino scolastico grigione = Fegl
scolastic grischun**

Band (Jahr): **64 (2002-2003)**

Heft 4: **PFH**

PDF erstellt am: **28.06.2024**

Persistenter Link: <https://doi.org/10.5169/seals-357464>

Nutzungsbedingungen

Die ETH-Bibliothek ist Anbieterin der digitalisierten Zeitschriften. Sie besitzt keine Urheberrechte an den Inhalten der Zeitschriften. Die Rechte liegen in der Regel bei den Herausgebern.

Die auf der Plattform e-periodica veröffentlichten Dokumente stehen für nicht-kommerzielle Zwecke in Lehre und Forschung sowie für die private Nutzung frei zur Verfügung. Einzelne Dateien oder Ausdrucke aus diesem Angebot können zusammen mit diesen Nutzungsbedingungen und den korrekten Herkunftsbezeichnungen weitergegeben werden.

Das Veröffentlichen von Bildern in Print- und Online-Publikationen ist nur mit vorheriger Genehmigung der Rechteinhaber erlaubt. Die systematische Speicherung von Teilen des elektronischen Angebots auf anderen Servern bedarf ebenfalls des schriftlichen Einverständnisses der Rechteinhaber.

Haftungsausschluss

Alle Angaben erfolgen ohne Gewähr für Vollständigkeit oder Richtigkeit. Es wird keine Haftung übernommen für Schäden durch die Verwendung von Informationen aus diesem Online-Angebot oder durch das Fehlen von Informationen. Dies gilt auch für Inhalte Dritter, die über dieses Angebot zugänglich sind.

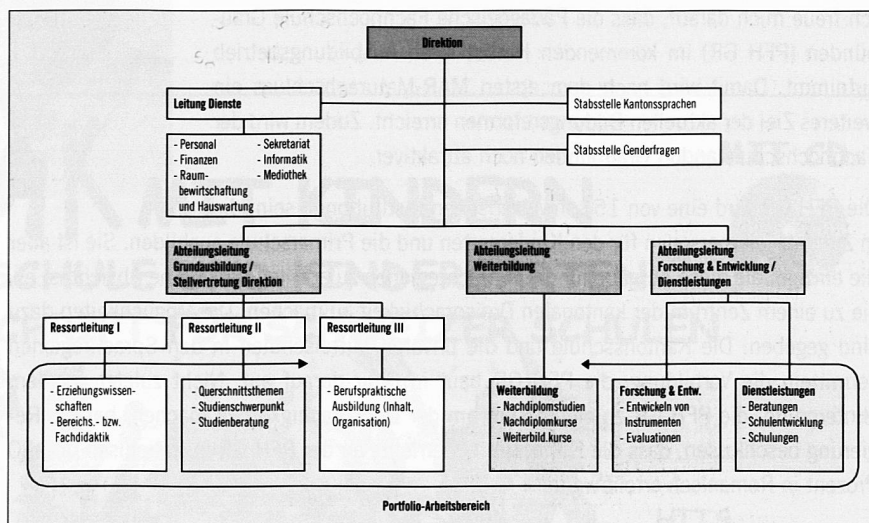
Die PFH GR ist weiterhin auf Kurs

Schrittweise Realisierung des neuen Bildungszentrums

Die PFH GR nimmt immer konkretere Formen an. Im Oktober 2002 hat die Bündner Regierung das Kernteam der künftigen Leitung bestimmt sowie die grundsätzliche Organisationsform genehmigt. Bis Ende des Schuljahres 2002/2003 soll der Übergang von der Projekt- zur Stammorganisation abgeschlossen sein.

Der neue Rektor der PFH GR heisst Andrea Jecklin. Er hat bereits seit Beginn als Projektleiter die Aufbauarbeiten für die neue zentrale Bildungseinrichtung für Lehrpersonen im Kantengut Chur koordiniert. Zu seinem Stellvertreter und Abteilungsleiter Grundausbildung wurde Peter Voellmy ernannt. Er ist ebenfalls Mitglied der Projektleitung (dort für die Bereiche Koordination und Infrastruktur zuständig).

«Die PFH GR ist eine von 15 Pädagogischen (Fach-)Hochschulen in der Schweiz.»



Schulleitung wird sukzessive komplettiert

Die PFH GR gliedert sich für die Erfüllung ihrer Aufgaben in drei Abteilungen: Grundausbildung, Weiterbildung sowie Forschung & Entwicklung / Dienstleistungen. Die drei Abteilungsleitenden bilden zusammen mit dem Direktor die operative Schulleitung. Im Bereich Grundausbildung sind zusätzlich drei Ressortleitende vorgesehen. Die infrastrukturellen und logistischen Aufgaben werden durch die ebenfalls bereits gewählte Leiterin Dienste, Marianne Wittwer, koordiniert. Der Direktion sind zwei Stabsstellen angegliedert: die Stabsstelle Kantonsprachen und die Stabsstelle für Genderfragen. Bei Redaktionsschluss waren die Wahlverfahren noch nicht abgeschlossen.

Vorarbeiten in vollem Gang

Der Übergang von Projekt- zu Stammorganisation erfolgt flüssend. Er soll spätestens

bis Ende des Schuljahres 2002/03 abgeschlossen sein. Im August 2002 hat die PFH GR ein Dach erhalten: Die neue Bildungsinstitution ist in den Räumlichkeiten der ehemaligen Bündner Frauenschule in Chur untergebracht. Bereits angefangen hat im Oktober 2002 der erste Allgemeinbildende Vorbereitungskurs für Quereinsteigende. Im Herbst 2002 fanden in allen drei Sprachregionen des Kantons Informationsveranstaltungen statt, die auf grosses Interesse stiessen. Bereits wird ein erster Forschungsauftrag ausgeführt. In Zusammenarbeit mit dem Personal- und Organisationsamt des Kantons (POA) entwickelt die PFH GR zudem ein Jahresarbeitszeitmodell mit Portfolio-Ansatz.

Weiterführende Adressen und Informationen finden sich unter www.pfh.gr.ch.

Die PFH GR im Kantengut am Stadtrand von Chur vereint alle Abteilungen unter einem gemeinsamen Dach.