

# 1. Einleitung und Kurzüberblick : der KJPD-GR im Dienste seiner Klienten

Autor(en): **Wolf, Mario / Keller, Jürg**

Objektyp: **Article**

Zeitschrift: **Bündner Schulblatt = Bollettino scolastico grigione = Fegl scolastico grischun**

Band (Jahr): **66 (2004-2005)**

Heft 8: **KJPD-GR und Bündner Schulblatt**

PDF erstellt am: **06.08.2024**

Persistenter Link: <https://doi.org/10.5169/seals-357568>

## **Nutzungsbedingungen**

Die ETH-Bibliothek ist Anbieterin der digitalisierten Zeitschriften. Sie besitzt keine Urheberrechte an den Inhalten der Zeitschriften. Die Rechte liegen in der Regel bei den Herausgebern. Die auf der Plattform e-periodica veröffentlichten Dokumente stehen für nicht-kommerzielle Zwecke in Lehre und Forschung sowie für die private Nutzung frei zur Verfügung. Einzelne Dateien oder Ausdrucke aus diesem Angebot können zusammen mit diesen Nutzungsbedingungen und den korrekten Herkunftsbezeichnungen weitergegeben werden. Das Veröffentlichen von Bildern in Print- und Online-Publikationen ist nur mit vorheriger Genehmigung der Rechteinhaber erlaubt. Die systematische Speicherung von Teilen des elektronischen Angebots auf anderen Servern bedarf ebenfalls des schriftlichen Einverständnisses der Rechteinhaber.

## **Haftungsausschluss**

Alle Angaben erfolgen ohne Gewähr für Vollständigkeit oder Richtigkeit. Es wird keine Haftung übernommen für Schäden durch die Verwendung von Informationen aus diesem Online-Angebot oder durch das Fehlen von Informationen. Dies gilt auch für Inhalte Dritter, die über dieses Angebot zugänglich sind.

# 1. Einleitung und Kurzüberblick

## Der KJPD-GR im Dienste seiner Klienten

### Der KJPD-GR im Dienste seiner Klienten

Dr. med. Mario Wolf, Geschäftsleitender Chefarzt

**Der Kinder- und Jugendpsychiatrische Dienst ist ein multiprofessioneller Dienstleistungsbetrieb. Im Angebot bedeutet das, dass der KJPD auf verschiedenen Ebenen und Bereichen die Klienten in den von ihnen angestrebten Veränderungsprozessen unterstützt. Die qualitativ hoch stehende Umsetzung dieses Angebotes ist nur unter der Voraussetzung einer reibungslosen und gegenseitig fördernden Zusammenarbeit zwischen den Teilbereichen des Dienstes möglich. Damit ist nicht nur das Ineinandergreifen der Arbeit der ambulanten und stationären Bereiche gemeint, sondern auch die gegenseitige Unterstützung der einzelnen Berufsgruppen des Dienstes – Sozialpädagogen, Lehrer, Therapeuten usw... Diese Zusammenarbeit zu optimieren ist ein Anliegen des Dienstes. In regelmässigen Treffen wird dieses Anliegen interdisziplinär diskutiert und im Sinne eines kontinuierlichen Evaluations- und Anpassungsprozesses weiter geführt.**

Das wichtigste Ziel der Arbeit ist und bleibt weiterhin die Orientierung am Kunden, und damit die zuverlässige und qualitativ hoch stehende Begleitung im therapeutischen Prozess. Eine optimale Ergebnisqualität sollte das Resultat einer konzentrierten und intensiven therapeutischen Arbeit mit dem Klienten sein. Diese Maxime ist ein Grundsatz unserer Arbeit. Der andere Grundsatz ist die optimale Nutzung der ökonomischen Gesichtspunkte des personellen Einsatzes im operativen Bereich des Dienstes. In dieser Hinsicht gibt es keinen grundsätzlichen Widerspruch zwischen Qualität und Quantität des therapeutischen Angebots. Unsere Klienten erwarten eine Flexibilität in der Verfügbarkeit und Erreichbarkeit des Dienstleistungsangebotes, sowie ein krisenorientiertes, rasches therapeutisches Handeln in psychischen Notlagen.

#### Die Ziele

Der Kinder- und Jugendpsychiatrische Dienst Graubünden orientiert sich in seinem therapeutischen Angebot an den Bedürfnissen seiner Klientinnen und Klienten. Das Angebot hat die therapeutische Versorgung der Bevölkerung im gesamten Kantonsgebiet zum Ziel. Dieses Anliegen setzt voraus, dass sich die therapeutische Arbeit an den aktuellen Standards auf dem Fachgebiet Kinder- und Jugendpsychiatrie orientiert. Die Umsetzung der theoretischen Erkenntnisse und der neuesten Entwicklungen in unserem Fachgebiet in die Praxis ist ein Anliegen einer qualitätsorientierten Arbeit. Anzustreben ist, dass sich unsere

Klienten in ihrem Problem verstanden fühlen und dass sie die Gewissheit haben, dass ihre Probleme kompetent und vertraulich behandelt werden. Die in der therapeutischen Beziehung gemeinsam erarbeiteten Lösungsansätze sollen im praktischen Leben zu einer positiven Veränderung führen.

#### Die Mittel

Der entscheidende Faktor einer qualitativ hoch stehenden therapeutischen Arbeit ist die Qualifikation der Mitarbeiterinnen und Mitarbeiter. Der Kinder- und Jugendpsychiatrische Dienst Graubünden fördert die berufliche Fort- und Weiterbildung der Mitarbeitenden mit dem Ziel eines hohen Standards der therapeutischen Fähigkeiten. Von jedem Mitarbeitenden wird erwartet, dass er sich an der Fort- und Weiterbildung aktiv engagiert und dadurch seine Kompetenz steigert. Das Ziel ist, in der Therapie problem- und lösungsorientiert vorzugehen, um damit den Bedürfnissen der Klienten zu entsprechen.

#### Die Voraussetzungen

Jedes Versorgungsangebot ist nur so gut, wie es für den Klienten erreichbar ist. Die regionale Versorgung ermöglicht es den Klienten, das Angebot des Kinder- und Jugendpsychiatrischen Dienstes niederschwellig zu erreichen. Deswegen bemüht sich der KJPD, das regionale Angebot auszubauen. Die zunehmende Nachfrage aus den Regionen, in denen bereits ein Stand-

ort vorhanden ist, z. B. der Surselva sowie die steigenden Anmeldungen in den Regionen, in denen nur eine Sprechstunde angeboten wird, z. B. Scuol, bestätigt diese Notwendigkeit.

Ein weiterer Schritt in diese Richtung ist der von der Regierung des Kantons GR dem Kinder- und Jugendpsychiatrischen Dienst am 22. Dezember 1998 erteilte Leistungsauftrag. Dieser Leistungsauftrag beinhaltet die Grundlage für den weiteren Ausbau des Dienstes. Konkret geht es um den Ausbau der regionalen Standorte sowie die Erhöhung der Kapazität im Therapiehaus und die Planung der Jugendstation.

#### Die Klienten

Für die Betroffenen bedeutet die Feststellung, dass sie eine fachliche Unterstützung bei der Lösung ihrer Probleme brauchen eine tief greifende, manchmal aber auch schmerzliche Erfahrung. Die Entscheidung, eine professionelle Beratungsstelle aufzusuchen, fällt bei psychischen Problemen oft schwerer als bei einer körperlichen Erkrankung. Eltern, die feststellen, dass sie mit den Problemen ihres Kindes nicht mehr zurecht kommen, machen oft eine Phase tiefer Verunsicherung durch, bevor sie den Schritt zur Beratung machen können. Sollen sie einen Teil der Verantwortung für die Erziehung ihres Kindes abgeben? Auf wen treffen sie? Wird die Unterstützung hilfreich sein, oder könnte sie sogar ihre Autorität als Eltern in Frage stellen? Solche Fragen be-

wegen die Eltern, die ihre Kinder zu einer Therapie anmelden. Ihren Erwartungen an den Therapeuten und der Hoffnung auf Unterstützung steht die Angst vor Enttäuschungen, die Angst, doch nicht verstanden zu werden, und die Angst vor den zu diesem Zeitpunkt ungewissen Veränderungen gegenüber.

**Die Therapeuten**

Der Kinder- und Jugendpsychiatrische Dienst Graubünden ist für die meisten Klienten bei der Kontaktaufnahme eine anonyme, abstrakte Institution. Es bereitet Schwierigkeiten, sich in dem verwirrenden Angebot der verschiedenen Dienste zu orientieren und ihre Anliegen an der richtigen Stelle vorzutragen. Doch mit der ersten Begegnung entdecken sie, dass auch diese Institution von Menschen getragen ist: einer freundlichen Sekretärin am Telefon, einem verständnisvollen Therapeuten, der zurückruft, einem kompetenten Menschen,

der zum vereinbarten Termin seine volle Aufmerksamkeit schenkt.

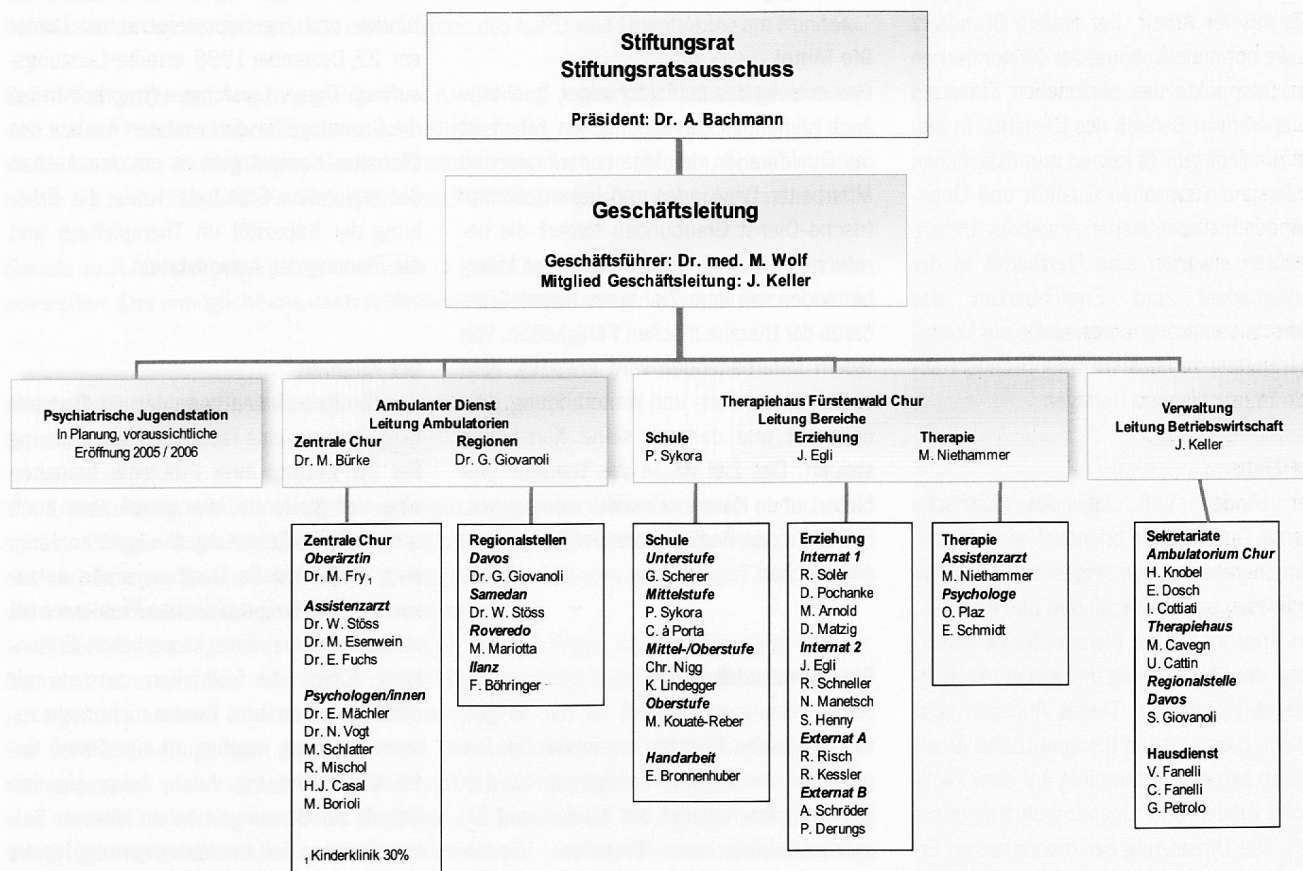
Es ist das Recht der Klienten, die bestmögliche Unterstützung durch ihren Therapeuten zu erfahren. Der Therapeut ist verpflichtet, diesem Bedürfnis seiner Klienten durch seine Ausbildung und sein Qualitätsstreben in der Arbeit so weit wie möglich entgegenzukommen.

**Unser Auftrag**

Der Auftrag für eine Therapie erfolgt durch die Eltern. Wir unterstützen die Familie bei ihrer Entscheidung, notwendige Veränderungen zu erreichen. Im gemeinsamen Entscheidungsprozess wird Wert auf die positiven Kräfte und auf die Entwicklungsmöglichkeiten des Kindes und der Familie gelegt. Gemeinsam werden die Ziele für die Therapie vereinbart. Grundsätzlich sollen die Eltern durch die Therapie befähigt werden, wieder ihre volle Kompetenz in der Erziehung der Kinder zu erreichen.

**Zusammenarbeit/Synergien**

Die Zusammenarbeit mit Experten in benachbarten psychosozialen und medizinischen Fachgebieten ist eine Voraussetzung für eine qualitativ hoch stehende therapeutische Arbeit. Die Zusammenarbeit ist ganz im Interesse der Klienten. Diese entscheiden über die Form der Zusammenarbeit und die auszutauschenden Informationen. Die Einbeziehung anderer Experten ermöglicht, neue Perspektiven in der Behandlung zu berücksichtigen. Schon traditionell ist die gute Zusammenarbeit mit der Kinderklinik am Kantonsspital Chur. Gemeinsam mit den Ärzten der Kinderklinik ist es möglich, die Behandlung der in der Kinderklinik stationär behandelten Kinder zu gestalten. Dies betrifft nicht nur körperlich oder psychisch kranke Kinder, sondern auch Kinder die misshandelt wurden. Die gemeinsame Behandlung ermöglicht die Aufarbeitung der erlittenen psychischen Verletzungen. In der Prävention ist eines der wichtigsten Anliegen des KJPD der Kinderschutz. Die Be-



Genehmigt durch Stiftungsrat ab 01.01.2004

rücksichtigung des Kinderschutzes führte zu einer intensiven Zusammenarbeit mit der Jugendanwaltschaft Graubünden. Die Abstimmung im Vorgehen machte es möglich, die betroffenen Kinder vor weiteren Verletzungen zu schützen.

### Die Qualität

Die Beurteilung der Ergebnisse der gemeinsamen therapeutischen Arbeit durch die Klienten ist ein entscheidendes Kriterium für die Beurteilung der Ergebnisqualität. Der KJPD führt nach Abschluss der Behandlung jeweils eine Befragung der Klienten durch.

Die erhobenen Daten zeigen, dass im ambulanten Bereich mehr als 80% der Befragten mit den Ergebnissen der Therapie zufrieden sind. Die Befragten des Therapiehauses Fürstenwald im gleichen Zeitraum zeigt, dass über 70% mit den erzielten Veränderungen zufrieden waren. Diese Zufriedenheit unserer Klienten zeigt sich auch bei den Neuanmeldungen. Mehr als die Hälfte der Klienten meldet sich auf Empfehlungen von ehemaligen Klienten oder von Fachleuten, die bereits positive Erfahrungen mit unserem Dienst gemacht haben.

### Die Seite der Finanzen

Urg Keller, Leiter Betriebswirtschaft KJPD GR

Der Kinder- und Jugendpsychiatrische Dienst hat 1998 einen individuellen Leistungsauftrag für die psychiatrische Versorgung der Kinder und Jugendlichen von der Regierung des Kantons Graubünden erhalten. Sowohl für die Sonderschule Therapiehaus Fürstenwald als auch für den Ambulanten Dienst mit der Zentralstelle Chur und den Regionalstellen Ilanz, Davos, Samedan und Roveredo übernimmt der Kanton Graubünden das Restdefizit.

### Sonderschule Therapiehaus Fürstenwald

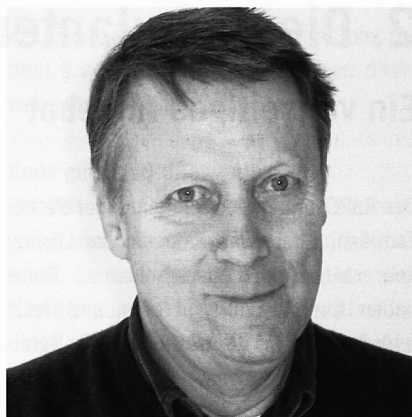
Aufsichtsbehörden sind das Bundesamt für Sozialversicherungen und das EKUD des Kantons Graubünden. Die Kosten pro Schüler/Tag betragen 2004 Fr. 560.-.

Der Aufwand von Fr. 2920000 wird durch Erträge der IV, der Wohngemeinde der Kinder, Elternbeiträge (Fr. 10.- pro Tag), Kantonsbeiträge und unserer Stiftung finanziert.

### Ambulanter Dienst KJPD

Aufsichtsbehörde ist das Gesundheitsamt des Kantons Graubünden. Der Aufwand 2004 betrug Fr. 2 205 000. Gegenüber stehen Einnahmen von Krankenkassen/IV, Beiträge des Kantons Graubünden und Beiträge unserer Stiftung. Viele, wichtige Leistungen erbringen wir ohne die Möglichkeit einer Verrechnung. Kinderschutz, Beratungen verschiedener Stellen und vieles mehr.

Da die finanzielle Situation von Bund, Kanton und Gemeinden angespannt ist, müssen wir vermehrt unsere Dienstleistungen einschränken. Diese Tendenzen sind aus ärztlicher Sicht höchst fragwürdig. Oft werden kurzfristig Gelder eingespart, aber die langfristigen Folgekosten spielen in den Überlegungen vieler Politiker keine Rolle oder werden ignoriert.



Dr. med. Mario Wolf,  
Geschäftsführender Chefarzt

Selbstverständlich hat der Spardruck der Subventionsbehörde auch für uns positive Auswirkungen. In den letzten Jahren mussten wir unsere beiden Betriebe auch unter die Lupe nehmen. Im Therapiehaus Fürstenwald wurden die Führungsstrukturen geändert und im gesamten Dienst die Abläufe verbessert.

