

[Abbildungen]

Objektyp: **Chapter**

Zeitschrift: **Jahresbericht der Geographischen Gesellschaft von Bern**

Band (Jahr): **42 (1953-1954)**

PDF erstellt am: **19.07.2024**

Nutzungsbedingungen

Die ETH-Bibliothek ist Anbieterin der digitalisierten Zeitschriften. Sie besitzt keine Urheberrechte an den Inhalten der Zeitschriften. Die Rechte liegen in der Regel bei den Herausgebern.

Die auf der Plattform e-periodica veröffentlichten Dokumente stehen für nicht-kommerzielle Zwecke in Lehre und Forschung sowie für die private Nutzung frei zur Verfügung. Einzelne Dateien oder Ausdrucke aus diesem Angebot können zusammen mit diesen Nutzungsbedingungen und den korrekten Herkunftsbezeichnungen weitergegeben werden.

Das Veröffentlichen von Bildern in Print- und Online-Publikationen ist nur mit vorheriger Genehmigung der Rechteinhaber erlaubt. Die systematische Speicherung von Teilen des elektronischen Angebots auf anderen Servern bedarf ebenfalls des schriftlichen Einverständnisses der Rechteinhaber.

Haftungsausschluss

Alle Angaben erfolgen ohne Gewähr für Vollständigkeit oder Richtigkeit. Es wird keine Haftung übernommen für Schäden durch die Verwendung von Informationen aus diesem Online-Angebot oder durch das Fehlen von Informationen. Dies gilt auch für Inhalte Dritter, die über dieses Angebot zugänglich sind.



Abb. 1

Kolk Wanda im Winter 1950. Blick auf die Geröllmasse am rechten Ufer mit Kiesentnahmestelle (Pfeil). Hochwasserstand vom August 1951!

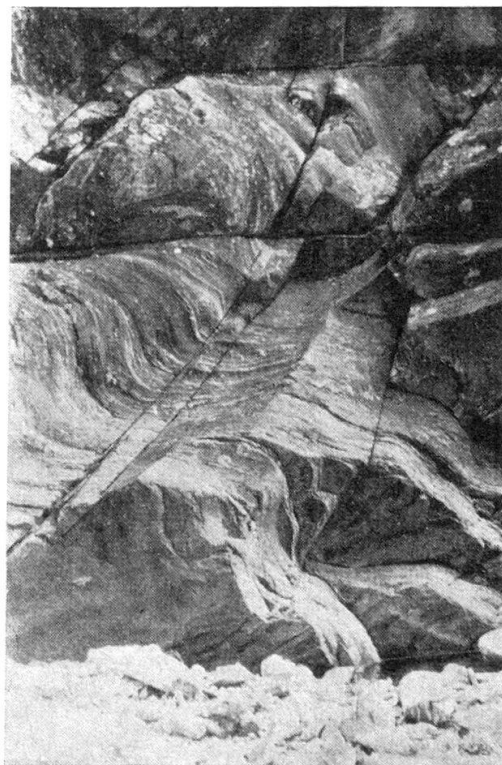


Abb. 2

Kolk Wanda: südliche Schluchtwand. Beispiel einer teils durch Evorsion entstandenen Schlucht. Aufnahme: 1953.



Abb. 3
Kolk 1
Blick gegen das Südufer mit
breiter Kluft und kleinem
alluvialen Vorkommnis.

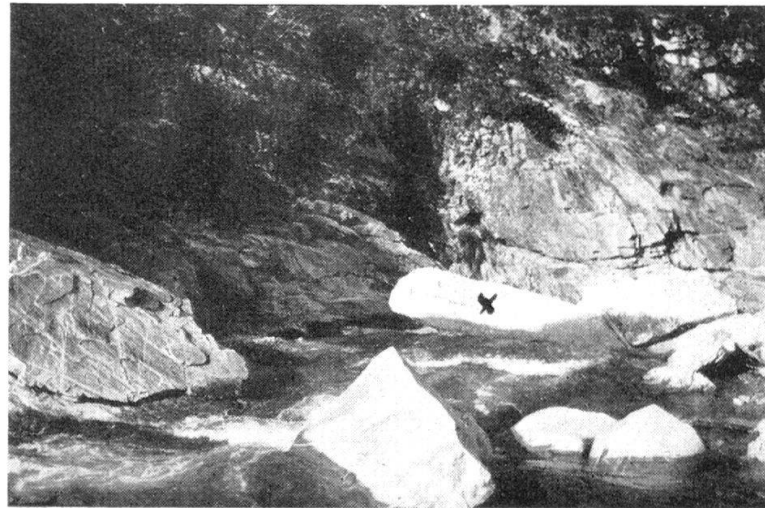


Abb. 4
Kolk 3
mit verschobenem Block (X)
August 1951.



Abb. 5
Kolk 3
Blick flussabwärts, mit einge-
tragenen Profilfixpunkten.
Aufnahme: Januar 1951.

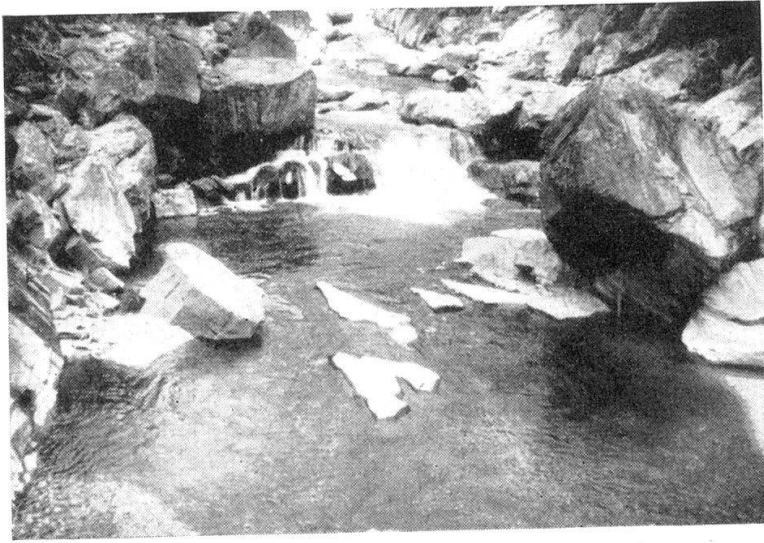


Abb. 6

*Kolk 4 im Talweg des Isorno,
So 53. Erneute Ueberkippung
des Blockes am linken Bild-
rand durch Hinterkolkung.
Keine Verschiebung talwärts
festzustellen.*