

Zeitschrift: Jahresbericht / Schweizerisches Landesmuseum Zürich
Herausgeber: Schweizerisches Landesmuseum Zürich
Band: 38 (1929)

Rubrik: Archiv für historische Kunstdenkmäler

Nutzungsbedingungen

Die ETH-Bibliothek ist die Anbieterin der digitalisierten Zeitschriften. Sie besitzt keine Urheberrechte an den Zeitschriften und ist nicht verantwortlich für deren Inhalte. Die Rechte liegen in der Regel bei den Herausgebern beziehungsweise den externen Rechteinhabern. [Siehe Rechtliche Hinweise.](#)

Conditions d'utilisation

L'ETH Library est le fournisseur des revues numérisées. Elle ne détient aucun droit d'auteur sur les revues et n'est pas responsable de leur contenu. En règle générale, les droits sont détenus par les éditeurs ou les détenteurs de droits externes. [Voir Informations légales.](#)

Terms of use

The ETH Library is the provider of the digitised journals. It does not own any copyrights to the journals and is not responsible for their content. The rights usually lie with the publishers or the external rights holders. [See Legal notice.](#)

Download PDF: 09.03.2025

ETH-Bibliothek Zürich, E-Periodica, <https://www.e-periodica.ch>

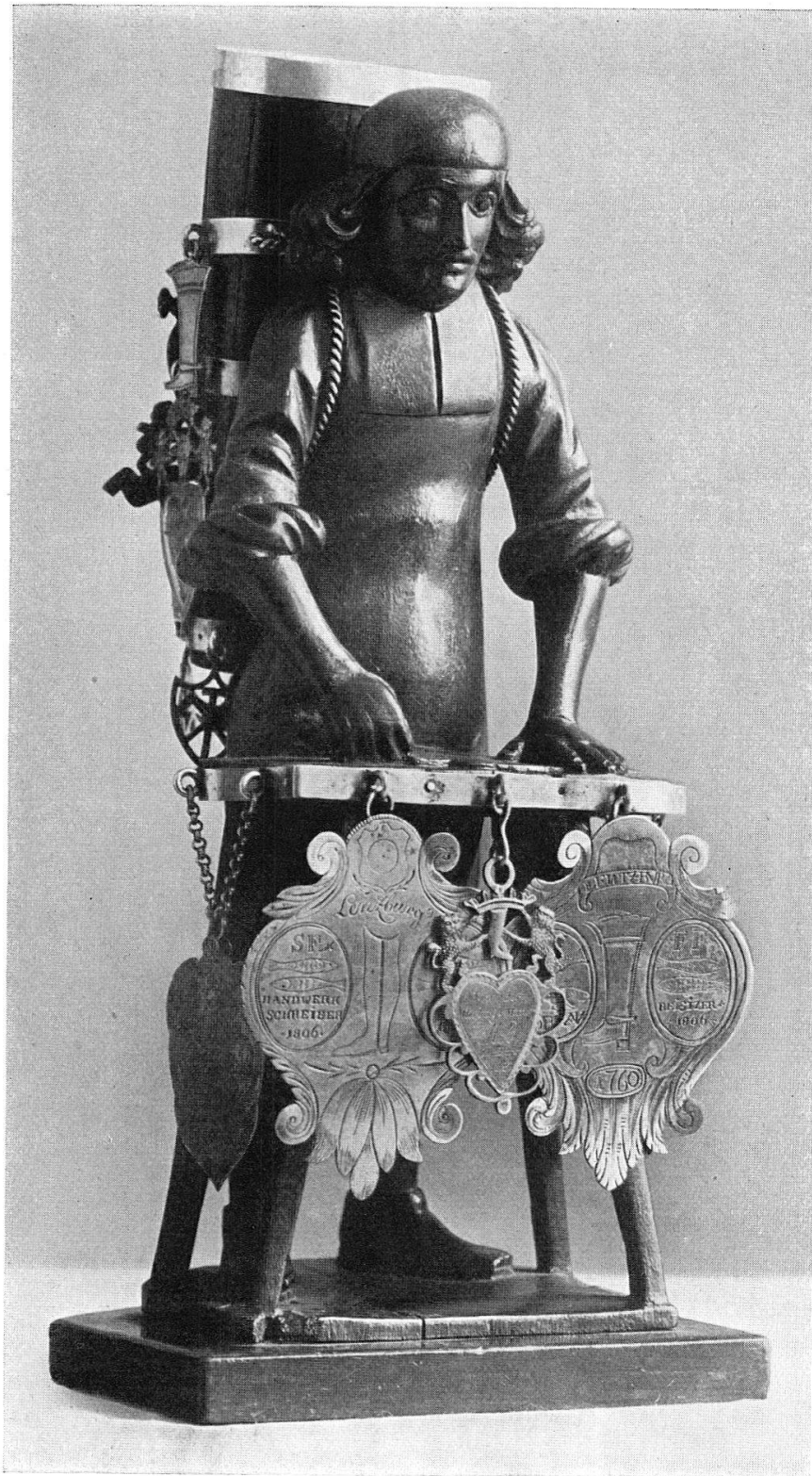
ARCHIV FÜR HISTORISCHE KUNSTDENKMÄLER

Der Neueingang in dieser Abteilung beträgt 361 Nummern, so dass die Sammlung nunmehr 18,471 zeichnerische Aufnahmen, Photographien und Platten enthält.

Im Berichtsjahre gingen Aufnahmen von folgenden Orten ein: *Baden* (Aargau), Landvogteischloss, Platten zu den letztes Jahr erwähnten photographischen Ansichten der Renovationsarbeiten und der zutage getretenen Wandmalereien des 16. und 17. Jahrhunderts; *Baden*, Stadtturm, Photographien vor und nach der Renovation, samt zugehörigen Platten, Temperakopie der Umrahmung des Zifferblattes; *Muri*, Kreuzgang, farbige Pause und Photographien der 1928 im Kreuzgang aufgedeckten Wandmalereien der Madonna, der Heiligen Martin und Leodegar und des Niklaus von Flüe; *Zofingen*, Stadtkirche, photographische Aufnahmen der aufgedeckten romanischen Türumrahmung, samt Platten; *Bätterkinden* (Bern), Kirche, photographische Aufnahmen von Einrichtungsgegenständen und vom Aeussern und Innern der Kirche, samt Platten; *St. Imier*, Stiftskirche, photographische Gesamtansichten vor Beginn der Restaurationsarbeiten und Bilder der durch die archäologischen Untersuchungen zutage getretenen alten Mauerteile, Wandmalereien, Gräber usw.; *Ringgenberg*, Beinhaus, Ansichten, samt Platten; *Schuders* (Graubünden), farbige Pausen der im Chor aufgedeckten Wandmalereien mit Stifterwappen, Platten mit Ansichten der gotischen Holzdecke; *Olten* (Solothurn), Glockenturm, Platten und Photographien mit Gesamtansichten des Turmes; *Solothurn*, Jesuitenkirche, Photographien mit Aussen- und Innenansichten der Kirche; *Lugano* (Tessin), Chiesa di Sa. Maria degli Angioli, Photographien, Grundrisse und Schnitte des gegenwärtigen Zustandes und Zeichnungen

für das Renovationsprojekt; *Yverdon* (Waadt), Schloss, Photographien und Platten mit Ansichten vor, während und nach den Restaurationsarbeiten; *Loèche* (Wallis), Photographien und Platten mit Ansichten der befestigten Brücke über die Dala vor und nach der Restauration; *Saillon*, Photographien und Platten mit Ansichten des Südwesttores vor (1927) und nach der Restauration (1929); *Saint Gingolph*, Schloss, Photographien und Platten mit Ansichten vor und nach der Renovation.

Das Archiv für historische Kunstdenkmäler beschickte die Ausstellung des schweizerischen Burgenvereins in Biel und eine durch die Direktion des Churer Gewerbemuseums veranstaltete Ausstellung über die farbige Stadt; verschiedenen anderen Interessenten wurden für wissenschaftliche Zwecke Pläne und Photographien ausgeliehen, oder Abzüge nach vorhandenen Platten durch das photographische Atelier des Landesmuseums beschafft.



Zunftstück, darstellend einen Schuhmacher.
Aus Lenzburg. 18. Jahrh.