

Neuchâtel

Autor(en): **J.C.**

Objektyp: **Article**

Zeitschrift: **Unsere Kunstdenkmäler : Mitteilungsblatt für die Mitglieder der Gesellschaft für Schweizerische Kunstgeschichte = Nos monuments d'art et d'histoire : bulletin destiné aux membres de la Société d'Histoire de l'Art en Suisse = I nostri monumenti storici : bollettino per i membri della Società di Storia dell'Arte in Svizzera**

Band (Jahr): **5 (1954)**

Heft 4

PDF erstellt am: **26.06.2024**

Persistenter Link: <https://doi.org/10.5169/seals-392591>

Nutzungsbedingungen

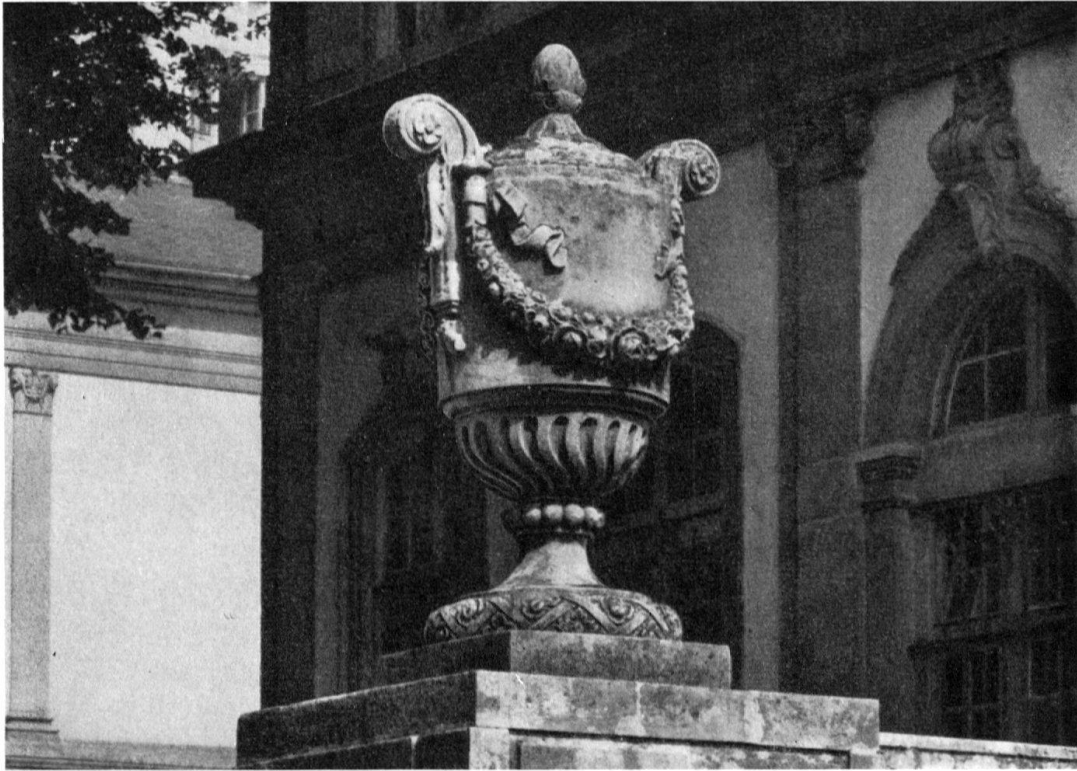
Die ETH-Bibliothek ist Anbieterin der digitalisierten Zeitschriften. Sie besitzt keine Urheberrechte an den Inhalten der Zeitschriften. Die Rechte liegen in der Regel bei den Herausgebern.

Die auf der Plattform e-periodica veröffentlichten Dokumente stehen für nicht-kommerzielle Zwecke in Lehre und Forschung sowie für die private Nutzung frei zur Verfügung. Einzelne Dateien oder Ausdrucke aus diesem Angebot können zusammen mit diesen Nutzungsbedingungen und den korrekten Herkunftsbezeichnungen weitergegeben werden.

Das Veröffentlichen von Bildern in Print- und Online-Publikationen ist nur mit vorheriger Genehmigung der Rechteinhaber erlaubt. Die systematische Speicherung von Teilen des elektronischen Angebots auf anderen Servern bedarf ebenfalls des schriftlichen Einverständnisses der Rechteinhaber.

Haftungsausschluss

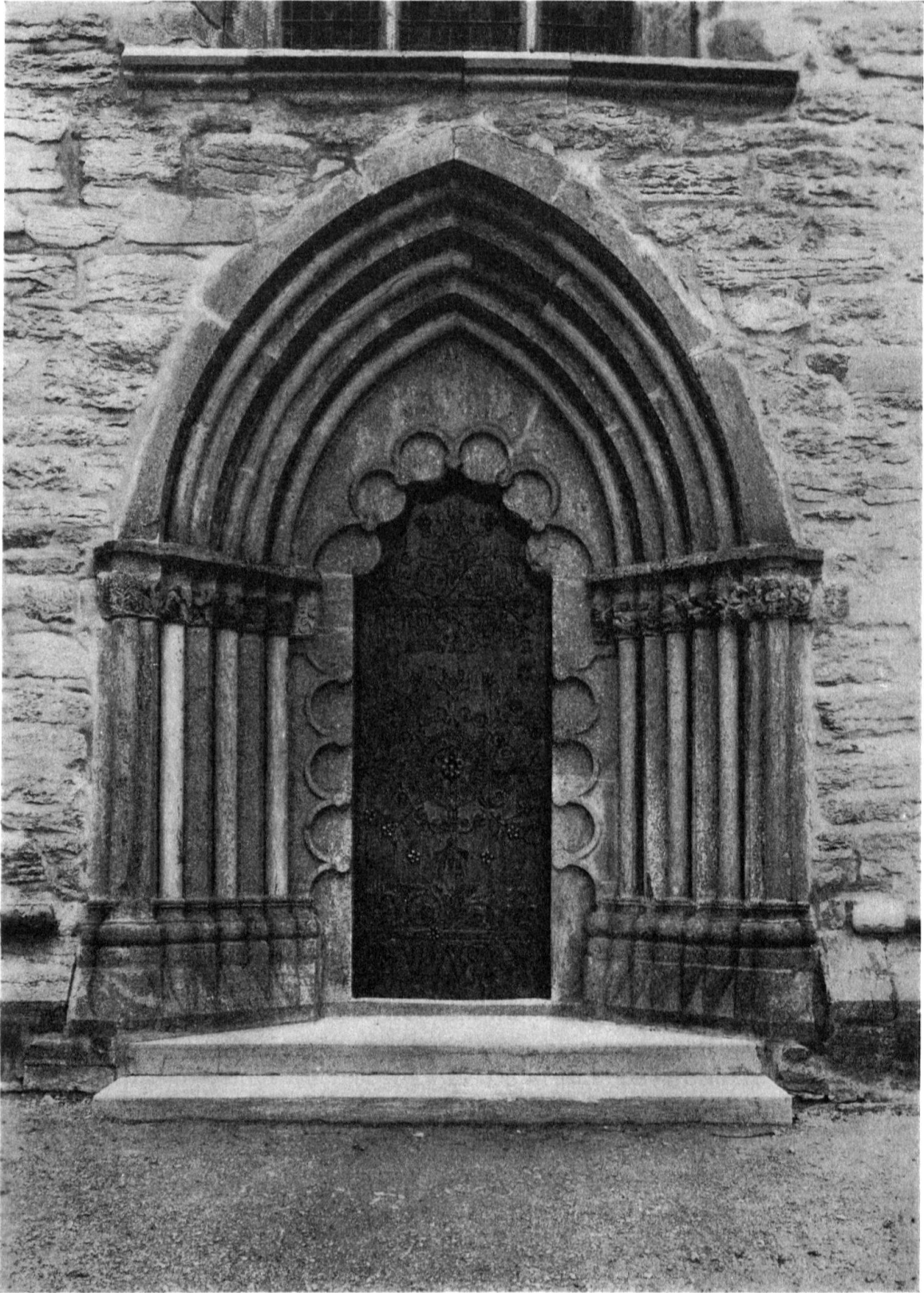
Alle Angaben erfolgen ohne Gewähr für Vollständigkeit oder Richtigkeit. Es wird keine Haftung übernommen für Schäden durch die Verwendung von Informationen aus diesem Online-Angebot oder durch das Fehlen von Informationen. Dies gilt auch für Inhalte Dritter, die über dieses Angebot zugänglich sind.



Neuchâtel. Hôtel Du Peyrou. Urne de la terrasse occidentale

NEUCHATEL

Présenter un inventaire des monuments neuchâtelois posait, entre autres problèmes, celui de répartir la matière étudiée le plus judicieusement possible. Le chef-lieu s'est révélé, à lui seul, assez riche en édifices pour fournir la matière d'un volume des Monuments d'art et d'histoire, à paraître en 1955. Chaque siècle de l'histoire de l'art, à partir du XI^e siècle, sera représenté plus ou moins largement. Plans et photographies compléteront un texte visant à fournir des données historiques souvent inédites, accompagnées de descriptions assez précises pour faciliter des comparaisons. Sur ce dernier point, le lecteur verra sans peine ce qui distingue des villes commerçantes de la Suisse alémanique, une petite cité romande vouée tard au grand négoce et à l'industrie. Pauvre dans certains domaines (vitraux, trésors d'église, stucs), elle peut s'enorgueillir de posséder une aile de château roman et un cénotaphe, élevé à la mémoire des familles comtales disparues, qui n'a point encore cessé de poser des problèmes. La générosité ou le goût de quelques citoyens très fortunés a permis de bâtir un majestueux hôtel de ville, tard venu en comparaison de ceux des cités helvétiques, ou d'aménager des salons qui témoignent éloquemment de la prépondérance de l'art français à la fin du XVIII^e siècle. «Capitale» d'un petit pays vivant et varié, Neuchâtel, de manière plus évidente encore que son canton, s'est construit dans une zone marginale d'influences diverses ainsi que le prouve, comme pour une démonstration, l'église collégiale. J. C.



Portal der Kirche von Dalhem auf Gotland. Photo «Antikvarisk-Topografiska Arkivet, Stockholm»