

Invitation à la 75e assemblée générale = Einladung zur 75. Jahresversammlung

Objekttyp: **AssociationNews**

Zeitschrift: **Unsere Kunstdenkmäler : Mitteilungsblatt für die Mitglieder der Gesellschaft für Schweizerische Kunstgeschichte = Nos monuments d'art et d'histoire : bulletin destiné aux membres de la Société d'Histoire de l'Art en Suisse = I nostri monumenti storici : bollettino per i membri della Società di Storia dell'Arte in Svizzera**

Band (Jahr): **6 (1955)**

Heft 3

PDF erstellt am: **17.09.2024**

Nutzungsbedingungen

Die ETH-Bibliothek ist Anbieterin der digitalisierten Zeitschriften. Sie besitzt keine Urheberrechte an den Inhalten der Zeitschriften. Die Rechte liegen in der Regel bei den Herausgebern. Die auf der Plattform e-periodica veröffentlichten Dokumente stehen für nicht-kommerzielle Zwecke in Lehre und Forschung sowie für die private Nutzung frei zur Verfügung. Einzelne Dateien oder Ausdrucke aus diesem Angebot können zusammen mit diesen Nutzungsbedingungen und den korrekten Herkunftsbezeichnungen weitergegeben werden. Das Veröffentlichen von Bildern in Print- und Online-Publikationen ist nur mit vorheriger Genehmigung der Rechteinhaber erlaubt. Die systematische Speicherung von Teilen des elektronischen Angebots auf anderen Servern bedarf ebenfalls des schriftlichen Einverständnisses der Rechteinhaber.

Haftungsausschluss

Alle Angaben erfolgen ohne Gewähr für Vollständigkeit oder Richtigkeit. Es wird keine Haftung übernommen für Schäden durch die Verwendung von Informationen aus diesem Online-Angebot oder durch das Fehlen von Informationen. Dies gilt auch für Inhalte Dritter, die über dieses Angebot zugänglich sind.



INVITATION A LA 75^e ASSEMBLÉE GÉNÉRALE

Samedi 8, dimanche 9 et lundi 10 octobre 1955 à Bellinzona|Locarno

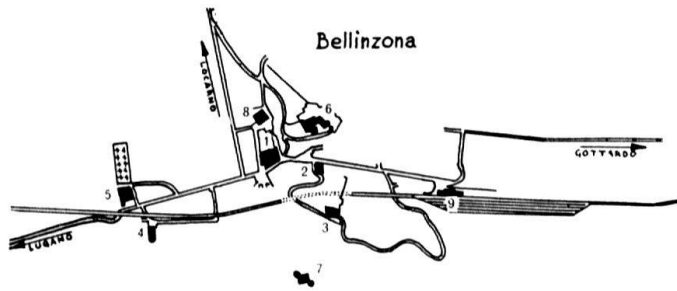
PROGRAMME

Samedi 8 octobre 1955

- 14.00 *Rassemblement* des participants à *Bellinzona*, dans la cour de l'Hôtel de Ville, pour une visite de la ville et de quelques monuments importants.
Guides: MM. P. Bianconi, prof.; G. Cattaneo, prof.; A. Lienhard-Riva; G. Pometta, prof.; G. Schoenenberger, prof.; A. U. Tarabori, prof.; E. Trezzini, prof.

Collégiale SS. Pietro, Paolo e Stefano: Eglise citée en 1168. La construction actuelle, commencée en 1514 par maître Tommaso (probablement: Tommaso Rodari da Maroggia), fut terminée au XVIII^e siècle. Façade Renaissance. A l'intérieur: bénitier, autrefois fontaine des Sforza, ducs de Milan (1499); chaire de Grazioso Rusca, de Rancate (1757-1829); derrière le maître-autel, Crucifixion.

Castel Grande (Castello di S. Michele, Château d'Uri): Premier château de la ville cité dès le XIII^e siècle. Les châteaux furent édifiés sous la domination des Visconti et des Sforza, ducs de Milan, par les meilleurs architectes militaires de l'époque: Danesio dei Maineri, Maffeo da Como, Benedetto da Firenze, Aristotile Fioravanti da Bologna (XV^e siècle).



- 1 Palazzo Comunale
- 2 Collegiata S. Pietro e S. Stefano
- 3 Castello di Mezzo o Svitto
- 4 Chiesa di S. Biagio di Ravecchia
- 5 Chiesa di S. Maria delle Grazie
- 6 Castello di S. Michele o d'Uri
- 7 Castello di Cima o Unterwalden
- 8 Palazzo del Governo
- 9 Stazione F. F.

Castello di Mezzo (Castello Piccolo, Château de Schwytz): Bâti vers le milieu du XV^e siècle sur les fondations d'une construction plus ancienne. A l'intérieur: Musée préhistorique.

Castello di Cima (nommé aussi Château d'Unterwald): Construit à l'emplacement d'une tour d'observation par Benedetto da Firenze, en 1479.

Eglise S. Biagio di Ravecchia, citée en 1237. Basilique avec excellentes fresques des XIII^e et XIV^e siècles. Façade: Saint Christophe; sur le tympan de la porte, délicieuse fresque de la Vierge accompagnée de deux saints. A l'intérieur: Retable signé par le maître Domenico (1520).

Eglise S. Maria delle Grazie, construite à la fin du XV^e siècle avec le couvent des Franciscains, en style gothique avec des éléments Renaissance. A l'intérieur, excellentes fresques: Vie du Christ du début du XVI^e siècle, attribuée à l'école de Gaudenzio Ferrari; Annonciation attribuée à Borgognone; Saint Bernardin de Siene. Signalons aussi plusieurs maisons anciennes avec de beaux balcons à ferronnerie.

16.30 *Assemblée générale* à l'Hôtel de Ville, Sala del Consiglio Comunale:

1. Procès-verbal
2. Rapport annuel du président
3. Comptes annuels et budget, approbation et décharge à donner au comité
4. Rapport sur la publication des «Monuments d'Art et d'Histoire de la Suisse»
5. Elections
6. Divers

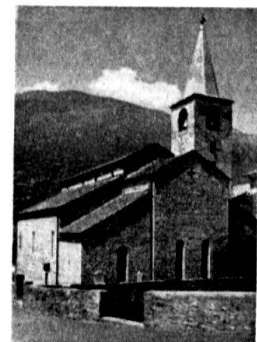
17.45 *Conférence* donnée à la Sala del Consiglio Comunale, Hôtel de Ville (II^{ème} étage) par M.F. Reggiori, architecte, sur: «Le Baptistère de Riva San Vitale», avec projections lumineuses.

18.30 *Rassemblement* sur la Piazza del Governo et départ en cars pour Locarno. Prise des quartiers.

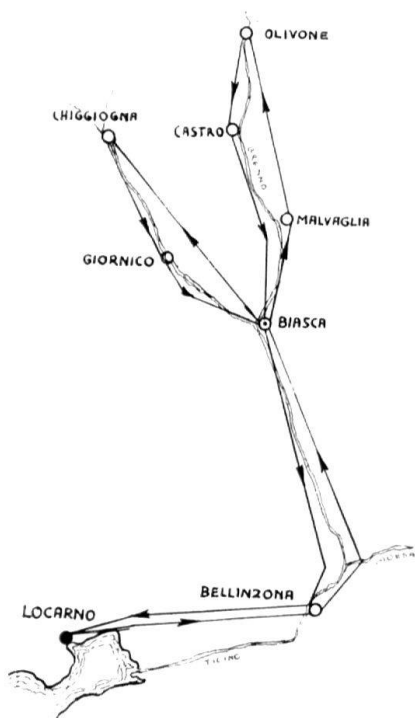
19.45 Départ des cars de la place de la Gare à Locarno.

20.15 *Dîner en commun* au Brenscino à Brissago.

Dès 23.00 h., départ des cars pour Locarno.



Ravecchia



A. EXCURSION DANS LES VALLÉES : LEVENTINE ET BLENIO

Dimanche, 9 octobre 1955

Guide: M. le professeur Piero Bianconi.

7.45 Rassemblement sur la place du débarcadère de Locarno.

8.00 Départ en autocar pour Chiggionna.

vers 9.30 **CHIGGIIGNA**: Eglise paroissiale de S. Maria Assunta du XII^e siècle, agrandie en largeur et en hauteur au XVI^e siècle. Clocher roman typique de la vallée. Très beau retable gothique en bois sculpté, travail allemand (XVI^e siècle). Croix en cuivre et argent repoussé, datée 1435. Chapelle du cimetière avec fresque du XVI^e siècle.

GIORNICO: *Eglise S. Nicolao*, le plus beau et le plus important monument roman du canton. La date 1168 figure au-dessus de la porte centrale. Crypte avec chapiteaux sculptés intéressants. Fresques de Nicolao da Seregno, 1478. Retable de 1517. Importants fonts bap-

tismaux romans. — *Eglise S. Maria di Castello*, isolée au haut du village, des XII^e et XIII^e siècles, remaniée aux XIV^e et XV^e siècles. Fresques de 1448.

BIASCA: *Eglise SS. Pietro e Paolo*, citée en 1120, était l'église mère avec juridiction sur les trois vallées de Léventine, Blenio et Riviera, au nom de l'archevêque de Milan. Eglise avec clocher roman du XII^e siècle, remaniée plus tard. Sculptures romanes.

12.00 Déjeuner à Biasca, Ristorante Olimpia.

14.00 Départ pour

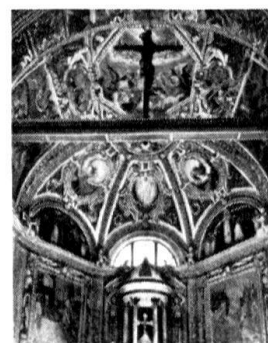
MALVAGLIA: Eglise paroissiale *S. Martino*, citée en 1207, agrandie à plusieurs reprises; fresques des XV^e et XVI^e siècles; clocher roman.

MOTTO DI DONGIO: Chapelle de la Vierge: Stucs à peintures du XVII^e siècle.

SAN REMIGO DI CORZONESO: Eglise du XII/XIII^e siècle, agrandie aux XV^e et XVI^e siècles; fresques romanes.

CASTRO: Dans l'église paroissiale, fragment de stuc roman, figure d'apôtre. Chapelle S. Antonio, fresques de 1732, de Carlo Biucchi de Castro.

év. **NEGRENTINO**: Eglise S. Carlo, XI^e/XII^e siècle, agrandie à la fin du XV^e siècle; fresque romane, fresques de peintres de Seregno, XV^e siècle, et d'Antonio da Tradate, début du XVI^e siècle.

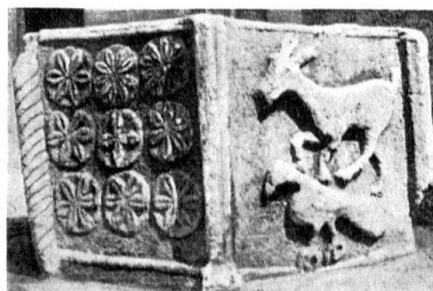


Malvaglia

17.30 Retour à Biasca.

Départ des trains: 17.56 en direction de Zurich
18.15 en direction de Lucerne-Bâle

18.30 Retour à Locarno des participants désirant suivre l'excursion en Italie (dîner en commun).



Giornico



B. EXCURSION DANS LE SOTTOCENERI
(LAC DE LUGANO)

Dimanche 9 octobre 1955

*Guide: MM. G. Cattaneo, prof. et
G. Schoenenberger, prof.*

7.45 Rassemblement sur la place du débarcadère de Locarno.

8.00 Départ en autocar pour Lugano.

vers 9.00 LUGANO: Visite du *Musée de la Villa Favorita* de Castagnola (collection Thyssen) située dans un parc magnifique. Cette collection doit son existence aux efforts passionnés du baron Thyssen-Bornemisza, mort en 1947. Thyssen vint se fixer en 1932 à Castagnola et choisit pour habitation la villa Favorita, vieille résidence d'une famille de notables tessinois. Plus de 500 ouvrages de premier ordre de toute l'Europe: importants tableaux de Ghirlandaio, Bramante, Véronèse, van Eyck, Cranach, Greco, Le Nain, etc.

Cathédrale San Lorenzo, église citée en 875. Remarquable façade, une des plus belles créations de la Renaissance en Haute-Italie, commencée en 1517 et terminée en 1591. Médaillons et bustes sculptés. Fresques médiévales à l'intérieur; superbe tabernacle Renaissance.

Eglise Santa Maria degli Angioli. Exemple typique d'architecture Franciscaine du XV^e siècle. L'église fut construite pour le couvent des Franciscains (détruit) en 1499 et consacrée en 1516. Grande fresque représentant la Passion du Christ, de Bernardino Luini (1529). Dans la première chapelle, à droite, lunette: Vierge avec l'enfant Jésus et Saint Jean-Baptiste, de Luini (1530), chapelle de Camuzio.



Riva San Vitale

13.00 Déjeuner à Melide, Ristorante La Romantica

14.30 Départ pour

CAMPIONE: *Madonna dei Ghirli*. Eglise remaniée à l'époque baroque; importantes fresques de la Vie de Saint Jean-Baptiste, seconde moitié du XIV^e siècle, de l'école de Giotto; Jugement dernier, de Franco et Filippolo de Veris, de Milan (1400).

RIVA SAN VITALE: Très rare exemple d'un *baptistère* du V^e et du VI^e siècle, dont on vient d'achever la restauration. Sous des fresques du XI^e siècle s'en trouvent d'autres plus anciennes encore.

Eglise Santa Croce, belle construction baroque de la fin du XVI^e siècle, construite par Giov. Antonio Piotta, de Vacallo, pour l'ancienne famille Della Croce.

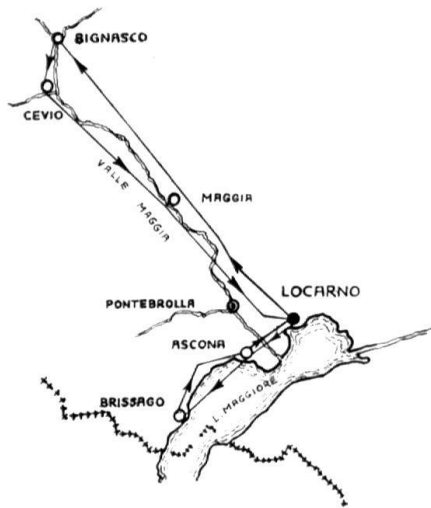
17.00 Retour à Bellinzone.

Départ des trains: 17.36 en direction de Zurich
17.59 en direction de Lucerne-Bâle

17.30 Retour à Locarno des participants désireux suivre l'excursion en Italie (dîner en commun).



Lugano



C. EXCURSION DANS LE VAL MAGGIA, ASCONA, BRISSAGO

Dimanche 9 octobre 1955

Guide: M. le professeur A.U. Tarabori

7.45 Rassemblement sur la place du débarcadère de Locarno.

8.00 Départ en autocar pour Bignasco.

vers 9.00 BIGNASCO, village typique de la contrée, vieilles maisons du XVI^e siècle. Fresques sur la façade d'une maison (XVI^e siècle) à l'entrée du pont ancien.

CEVIO, anciennes maisons des XVII^e et XVIII^e siècles. Clocher de 1565. Peinture murale représentant la Danse des morts (1741), dans la chapelle du cimetière, œuvre d'un artiste local. – *Chapelle Madonna del Ponte (Rovana)*, église bâtie en 1615, par la famille Franzoni. Stucs d'une richesse remarquable.

MAGGIA, anciennes maisons des XVII^e et XVIII^e siècles. *Eglise S. Maria delle Grazie in Campagna* – au sud du village. Cycle de fresques de 1528.

LOCARNO: *Château et Musée*. Le bâtiment actuel remonte au XV^e siècle, mais le château est déjà cité au X^e siècle. La reconstruction est due aux Visconti, ducs de Milan. Plus tard, les comtes Rusca aménagèrent quelques salles. Plafonds de style gothique tardif en bois travaillé à jour. Au musée, précieuse collection de magnifiques verres romains. – *Eglise S. Maria in Selva*, XIV^e siècle, détruite en 1880/1884; il n'en reste que le chœur et le clocher. Importantes peintures murales du XIV^e siècle et fresques des XV^e et XVI^e siècles, dont la restauration vient d'être achevée.



Ascona

12.30 Déjeuner à Locarno, Hôtel Esplanade

14.00 Départ pour

BRISSAGO: *Eglise Madonna del Ponte*. Eglise bâtie (1526/1545) sur le modèle donné par Bramante, par l'architecte Giovanni Beretta, de Brissago. Élégante coupole entourée d'une galerie.

ASCONA: *Maison Serodine*. Résidence de la famille du peintre Giovanni Serodine (1600–1630). Très riche façade (1620) en stuc due à Giov. Battista Serodine, frère du peintre. – *Eglise SS. Pietro e Paolo*. Construite 1530–34. Trois tableaux de grande valeur du peintre G. Serodine de 1622 et 1630. Fresques du XV^e et du XVI^e siècle. – *Eglise S. Maria della Misericordia del Collegio du XIV^e siècle*. Fresques représentant l'Histoire de l'Ancien Testament et la Vie du Christ (milieu du XVI^e siècle); maître-autel: tableau de Giov. Ant. de Lagaia, d'Ascona (1519).



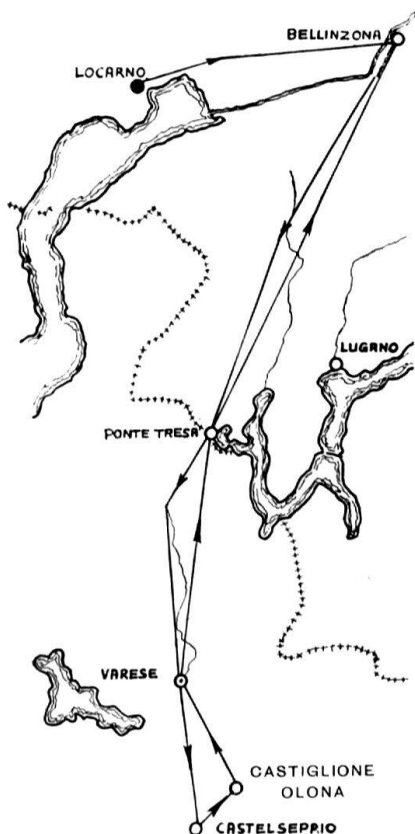
Locarno

16.45 Retour à Locarno (dîner en commun pour les participants de l'excursion en Italie).

17.15 Retour à Bellinzone.

Départ des trains: 17.36 en direction de Zurich

17.59 en direction de Lucerne–Bâle



D. EXCURSION EN ITALIE (VARÈSE)

19.00 Dîner à Locarno au Kursal
(dimanche 9 octobre)

Lundi 10 octobre 1955

Guides: MM. Mario Bertolone et A. Crivelli.

6.45 Rassemblement sur la place du débarcadère de Locarno.

Pour le passeport et le passage de la frontière, voir les instructions.

7.00 Départ en autocar pour Ponte-Tresa
Passage de la frontière et entrée en Italie.

vers 9.00 CASTEL SEPRIO: *Eglise Santa Maria*. Dans la petite église de leur hospice destiné aux pèlerins, des moines syriaques ornèrent les murs d'admirables fresques d'inspiration orientale, représentant la Vie de Jésus selon les Evangiles apocryphes. Couleurs et dessins sont d'inspiration hellénistique et constituent un document unique d'une époque fort peu connue. A cela s'ajoute le charme des ruines de la vieille forteresse lombarde. La date attribuée à ces fresques varie entre le VII^e (Capitani d'Arzago et Bognetti) et le X^e siècle (Weitzmann).

CASTIGLIONE OLONA. Le cardinal Branda Castiglione (1350-1443) désira embellir son bourg natal. Fervent de l'art de la Renaissance, il amena de Toscane son peintre préféré, Masolino da Panicale, et un architecte, élève de Brunelleschi. Sur la colline s'élèvent l'église et le baptistère terminés vers 1428. C'est probablement en 1425 que Masolino exécuta les fresques du chœur; en 1435, il revint pour décorer le baptistère.

13.00 Déjeuner à Varèse, hôtel Europa.

14.30 Visite de Varèse.

Baptistère, fresques du XIV^e siècle; Castello Castiglioni di Masnago, fresques des XIV-XVI^e siècles. Villa Cagnola alla Gazzada: merveilleuse collection de tapisseries anciennes, porcelaine orientale et peintures.

17.00 Départ pour Ponte-Tresa-Bellinzone.

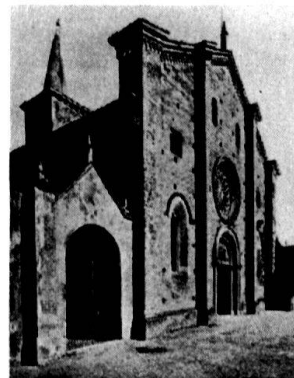
19.00 Arrivée à Bellinzone.

Départ des trains: 19.54 en direction de Zurich

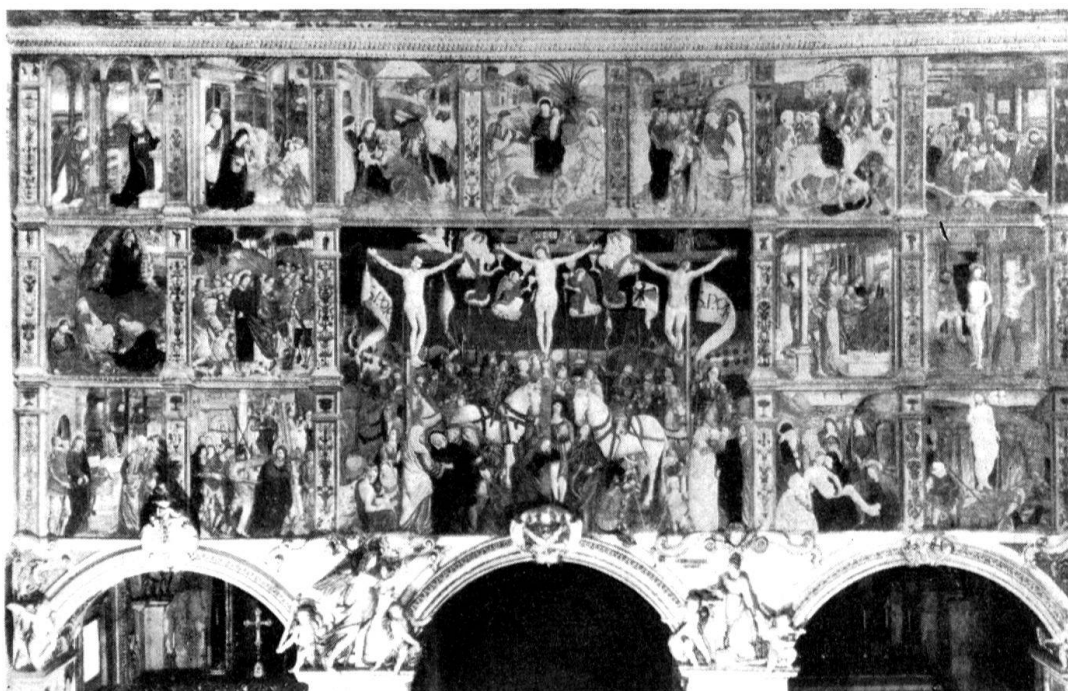
19.24 en direction de Lucerne-Bâle



Castel Seprio



Castiglione Olona



Bellinzona, Santa Maria delle Grazie

EINLADUNG ZUR 75. JAHRESVERSAMMLUNG

Samstag, Sonntag und Montag, den 8. bis 10. Oktober 1955 in Bellinzona|Locarno

PROGRAMM

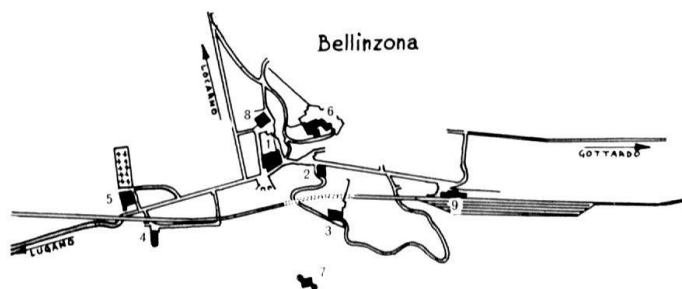
Samstag, den 8. Oktober 1955

14.00 *Besammlung* der Teilnehmer in *Bellinzona* im Hof des Rathauses zur Besichtigung der Stadt und ihrer wichtigsten Denkmäler.

Führer: Prof. P. Bianconi, Prof. G. Cattaneo, A. Lienhard-Riva, Prof. G. Pometta, Prof. Dr. G. Schoenenberger, Prof. A. U. Tarabori, Prof. E. Trezzini.

Kollegiatskirche SS. Pietro, Paolo e Stefano: Kirche erstmals 1168 genannt. Der im Jahre 1514 durch Meister Tommaso (wahrscheinlich Tommaso Rodari da Maroggia) begonnene Bau wurde im 18. Jh. vollendet. Renaissance-Fassade. Im Innern Weihwasserbecken, früher Brunnen der Sforza, Herzöge von Mailand (1499); Marmorkanzel von Grazioso Rusca von Rancate (1757–1829); hinter dem Hauptaltar Gemälde mit Kreuzigung; Fresken Orelli aus Locarno zugeschrieben (18. Jh.).

Castel Grande (Castello di S. Michele, auch Schloß Uri genannt): Erstes Schloß der Stadt, seit dem 13. Jh. erwähnt. Die drei Schlösser sind unter der Herrschaft der Visconti und Sforza, Herzöge von Mailand, durch die besten Festungsarchitekten der Epoche erbaut worden: Danesio dei Maineri, Maffeo da Como, Benedetto da Firenze, Aristotile Fioravanti da Bologna (15. Jh.).



- 1 Palazzo Comunale
- 2 Collegiata S. Pietro e S. Stefano
- 3 Castello di Mezzo o Svitto
- 4 Chiesa di S. Biagio di Ravecchia
- 5 Chiesa di S. Maria delle Grazie
- 6 Castello di S. Michele o d'Uri
- 7 Castello di Cima o Unterwalden
- 8 Palazzo del Governo
- 9 Stazione F. F.

Castello di Mezzo (Castello Piccolo, Schloß Schwyz): Gegen Mitte des 15. Jhs. auf den Fundamenten eines älteren Bauwerkes erstellt. Prähistorisches Museum.

Castello di Cima (Schloß Unterwalden): 1479 an Stelle eines Beobachtungsturmes durch Benedetto da Firenze errichtet.

Kirche San Biagio di Ravecchia: Erwähnt 1237, schlichte Pfeilerbasilika. Ausgezeichnete Fresken des 13. und 14. Jhs. An der Fassade hl. Christophorus, am Portal Lunetten-Madonna. Im Innern: Altarblatt des Meisters Domenico, 1520.

Kirche Santa Maria delle Grazie: Als Kloster für die Franziskaner Ende des 15. Jhs. erbaut, Gotik mit Renaissance-Elementen. Im Innern vorzüglicher Fresken-Zyklus mit Szenen aus dem Leben Christi Anf. 16. Jh. Schule des Gaudenzio Ferrari; Verkündigung wahrscheinlich von Borgognone; hl. Bernhard von Siena.

Zu erwähnen sind noch einige alte Häuser mit schönen Balkongittern.

16.30 *Generalversammlung* im Rathaus (Sala del Consiglio Comunale):

1. Protokoll
2. Jahresbericht des Präsidenten
3. Jahresrechnung und Budget, Abnahme und Décharge-Erteilung
4. Bericht über den Stand der «Kunstdenkmäler der Schweiz»
5. Wahlen
6. Verschiedenes

17.45 *Vortrag* von Herrn M. F. Reggiori, Architekt, im Rathaus (Sala del Consiglio Comunale, zweiter Stock), über «Le baptistère de Riva San Vitale» mit Projektionsbildern.

18.30 *Besammlung* auf der Piazza del Governo und Abfahrt in Autocars nach Locarno. Bezug der Quartiere.

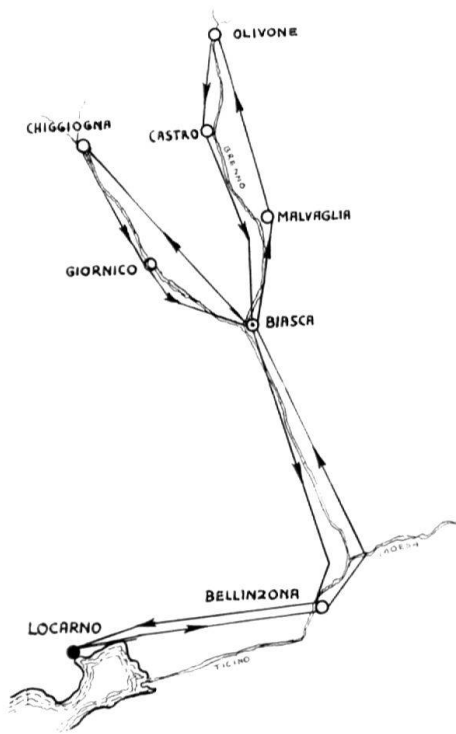
19.45 Fahrt mit Autocars vom Bahnhofplatz in Locarno.

20.15 *Gemeinsames Nachtessen* im Brenscino in Brissago.

Ab 23.00 Uhr Abfahrt der Autocars nach Locarno.



Bellinzona



A. EXKURSION IN DIE TÄLER LEVENTINA UND BLENIO

Sonntag, den 9. Oktober 1955

Führer: Prof. P. Bianconi.

7.45 Besammlung an der Schiffstation in
Locarno.

8.00 Abfahrt mit Autocar nach Chiggiogna

ca. 9.30 CHIGGIOGNA: *Pfarrkirche S. Maria Assunta* des 12. Jhs.,
vergrößert im 16. Jh. Typischer romanischer Kirchturm
der Gegend. Sehr schöner gotischer Schnitzaltar, deut-
sche Arbeit des 16. Jh. Kreuz von 1435. Friedhofkapelle
mit Fresko des 16. Jhs.

GIORNICO: *Kirche San Nicolao*, das schönste und wich-
tigste romanische Denkmal des Kantons. Über dem
Mittelportal das Datum 1168. Krypta mit interessanten
primitiven Kapitellen. Fresken von Nicolao da Seregno,
1478. Schnitzaltar von 1517. Wichtige romanische
Taufsteine.

Kirche Santa Maria di Castello, isoliert oberhalb des Dorfes, 11. und 12. Jh. Veränderungen im
14. und 15. Jh. Fresken von 1448.

BIASCA: *Kirche SS. Pietro e Paolo*, 1120 erwähnt. War die Mutter-
kirche der drei Täler Leventina, Blenio und Riviera für den
Erzbischof von Mailand. Romanischer Kirchturm aus dem 12. Jh.,
später überarbeitet. Romanische Skulpturen.

12.00 Mittagessen in Biasca, Ristorante Olimpia.

14.00 Abfahrt nach

MALVAGLIA: *Pfarrkirche S. Martino*, erwähnt 1207. Fresken aus
dem 15. und 16. Jh.; romanischer Turm.

MOTTO DI DONGIO: Kapelle; Stuck und Malerei aus dem
17. Jh.

SAN REMIGIO DI CORZONESO: Kirche aus dem 12. und
13. Jh., erweitert im 15. und 16. Jh.; romanische Fresken.

CASTRO: *Pfarrkirche*, Fragment eines romanischen Stucks, Apostelfigur. Kapelle S. An-
tonio, Fresken von 1732, Carlo Biucchi von Castro.

ev. NEGRENTINO: *Kirche S. Carlo*, 11. und 12. Jh., erweitert
Ende des 15. Jhs.; ausgezeichnete romanische Freskenzyklus;
Fresken von Malern von Seregno, 15. Jh. und von Antonio
da Tradate, Anfang des 16. Jhs.

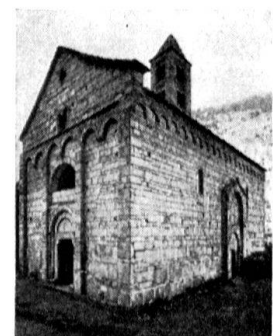
17.30 Rückkehr nach Biasca.

Abfahrt der Züge: Richtung Zürich 17.56
Richtung Luzern-Basel 18.15

18.30 Rückkehr nach Locarno für die Teilnehmer der
Italien-Exkursion. Gemeinsames Nachtessen.



Malvaglia



Giornico



B. EXKURSION IN DAS SOTTOCENERI (LUGANERSEE)

Sonntag, den 9. Oktober 1955

Führer: Prof. G. Cattaneo,
Prof. Dr. G. Schoenenberger.

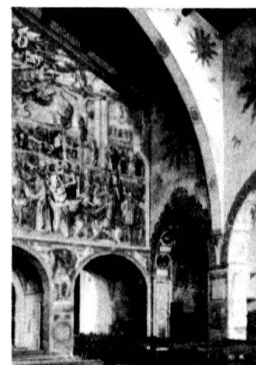
7.45 Besammlung an der Schiffstation
Locarno.

8.00 Abfahrt per Autocar nach Lugano.

ca. 9.00 LUGANO: Besuch des *Museums in der Villa Favorita* in Castagnola, in einem prächtigen Park gelegen. Diese Sammlung ist eine Stiftung des im Jahre 1947 verstorbenen Barons von Thyssen-Bornemisca. 1932 kam Baron Thyssen nach Castagnola, um sich in der Villa Favorita, der alten Residenz einer angesehenen Tessiner Familie, niederzulassen. Die Ausstellung umfaßt über 500 Werke europäischer Meister, u. a. Ghirlandaio, Bramante, Veronese, van Eyck, Greco, Cranach, Le Nain usw.

Kathedrale San Lorenzo. 875 wird die Kirche zum ersten Mal genannt. Eine der schönsten Renaissance-Fassaden in Oberitalien, 1517 begonnen und 1591 vollendet. Erlesene Renaissanceplastik: Ranken der Portalgewände, Medaillons und Büsten. Im Innern mittelalterliche Fresken und ein Wandtabernakel in feinem Renaissancestil.

Kirche Santa Maria degli Angioli. Typisches Beispiel der Franziskaner-Architektur des 15. Jhs. Die Kirche wurde 1499 für ein Mönchskloster erbaut und im Jahre 1516 geweiht. Großes Fresko mit der Leidensgeschichte Christi, von Bernardino Luini (1529). Lunettenfresko mit Madonna in der Ostkapelle, von Luini (1530). Kapelle Camuzio.



Lugano

13.00 Mittagessen in Melide, Ristorante La Romantica.

14.30 Abfahrt nach

CAMPIONE: *Madonna dei Ghirli.* Kirche während der barocken Epoche erneuert; sehenswerte Fresken mit Darstellungen aus dem Leben des hl. Johannes des Täufers (14. Jh.). Schule Giotto. Jüngstes Gericht von Franco und Filippolo de Veris, von Mailand (1400).

RIVA SAN VITALE: Früher und in der Schweiz einzigartiger Rundbau eines Baptisteriums des 6. Jhs., dessen Restauration soeben beendet wurde. Unter den Fresken des 11. Jhs. befinden sich noch ältere.

Santa Croce. Hervorragender Barockbau aus dem Ende des 16. Jhs., errichtet durch Giov. Antonio Biotta da Vacallo für die Familie der Croce.

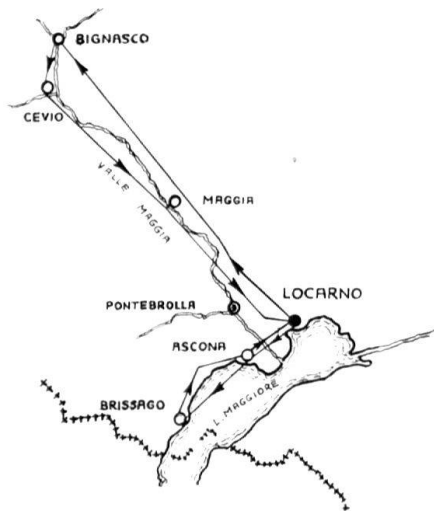
17.00 Rückkehr nach Bellinzona.

Abfahrt der Züge: Richtung Zürich 17.36
Richtung Luzern-Basel 17.59

17.30 Rückkehr nach Locarno für die Teilnehmer an der
Italien-Exkursion. Gemeinsames Nachtessen.



Lugano



C. EXKURSION IN DAS MAGGIATAL. NACH ASCONA UND BRISSAGO

Sonntag, den 9. Oktober 1955

Führer: Prof. A. U. Tarabori.

7.45 Besammlung an der Schiffstation
in Locarno.

8.00 Abfahrt per Autocar nach Bignasco.

ca. 9.00 BIGNASCO, typisches Tessinerdorf mit *Häusern* des 16. Jhs. – CEVIO: *Häuser* des 17. und 18. Jhs. *Kirchturm* von 1565. Wandmalereien in der *Friedhofkapelle* von 1741: Totentanz eines lokalen Künstlers. – ROVANA: *Kapelle Madonna del Ponte*, 1615 durch die Familie Franzoni erbaut. Bemerkenswerter reicher Stuck.

MAGGIA: Häuser des 17. und 18. Jhs. *Kirche Santa Maria delle Grazie* in CAMPAGNA im Süden des Dorfes. Freskenzyklus von 1528.

LOCARNO: *Schloß*, schon im 10. Jh. erwähnt. Der bestehende Bau reicht in das 15. Jh. zurück. Ausbau durch die Visconti, Herzöge von Mailand, und die Grafen Rusca. Prachtvolle spätgotische Kassetten-
decke. Im Museum: kostbare Sammlung römischer Gläser.

Kirche Santa Maria in Selva. Bau des 14. Jhs.: Chor und Kirchturm; das Langhaus 1880/84 zerstört. Wichtige Wandmalereien vom 14. bis in das 16. Jh., deren Wiederherstellung soeben beendet wurde.

12.30 Mittagessen in Locarno, Hotel Esplanade.

14.00 Abfahrt nach

BRISSAGO: *Kirche Madonna del Ponte*. Landkirche nach Vorbild Bramantes durch Arch. Giov. Beretta von Brissago erbaut 1526/1545. Vierungskuppel mit Säulengalerie. Hoher Kirchturm.

ASCONA: *Haus Serodine*. Residenz der Familie des Malers Giovanni Serodine (1600–1630). Reiche Stuckfassade von Giovanni Battista Serodine, Bruder des Malers (1620).

Kirche S. Pietro e Paolo. Erbaut 1530/1534. Drei Gemälde des Malers G. Serodine von 1622 und 1630. Neu freigelegte Fresken des 15. und 16. Jhs.

Kirche Santa Maria della Misericordia del Collegio. Bau um 1400. Fresken aus der Mitte des 16. Jhs.: Geschichte des Alten Testaments und Szenen aus dem Leben Christi. Hauptaltarbild von Giov. Ant. de Lagaia, von Ascona (1519).

16.45 Rückkehr nach Locarno.

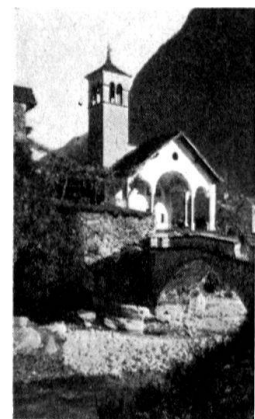
Gemeinsames Nachtessen für die Teilnehmer an der
Italien-Exkursion.

17.15 Rückkehr nach Bellinzona.

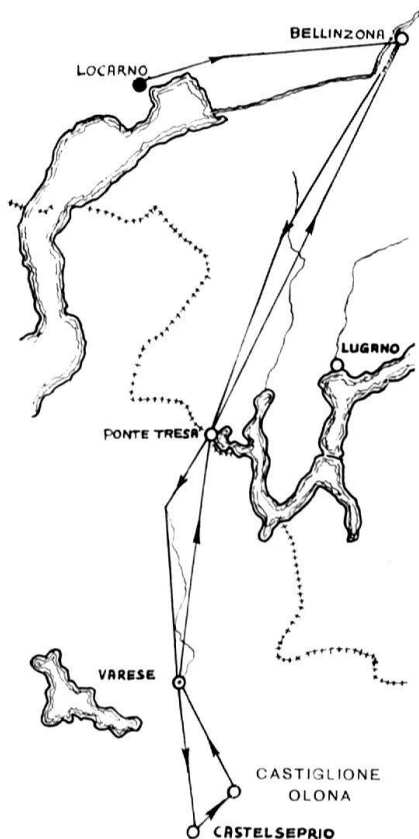
Abfahrt der Züge: Richtung Zürich 17.36
Richtung Luzern–Basel 17.59



Muralto



Cevio



D. ITALIENFAHRT NACH VARESE

19.00 Nachtessen in Locarno, Kursaal
(Sonntag, 9. Oktober)

Montag, den 10. Oktober 1955

Führer: HH. Mario Bertolone und A. Crivelli.

6.45 Besammlung an der Schiffstation in Locarno.

Für Paß und Grenzübertritt siehe Weisungen.

7.00 Abfahrt per Autocar nach Ponte-Tresa.
Grenzübertritt nach Italien.

ca. 9.00 CASTEL SEPRIO: *Kirche Santa Maria*. In der kleinen Kirche ihres für Wanderer bestimmten Hospizes schmückten syrische Mönche die Mauern mit wunderbaren Fresken orientalischen Einschlages, welche das Leben Christi darstellen. Farben und Zeichnungen verraten griechischen Einfluß; sie bilden ein seltenes Zeugnis einer sehr wenig bekannten Kunstepoche. Die Datierung schwankt zwischen dem 7. (Capitani d'Arzago / Boggetti) und dem 10. Jh. (Weitzmann). Von besonderem Reiz sind die Ruinen der alten lombardischen Festung.



Castiglione d'Olona

CASTIGLIONE D'OLONA: Auf dem Hügel erheben sich die gegen 1428 vollendete *Kirche mit Taufkapelle*. Wahrscheinlich führte Masolino 1425 die Fresken im Chor der Kirche aus, während 1435 durch ihn die Ausschmückung der Taufkapelle erfolgte. Der Kardinal Branda Castiglione (1350–1443) wünschte seinen Geburtsort zu verschönern. Er ließ zu diesem Zweck als Liebhaber der Renaissance aus der Toscana seinen bevorzugten Maler Masolino da Panicale und einen Schüler von Brunelleschi kommen. Dieser Architekt führte den Kirchenbau aus.

13.00 Mittagessen in Varese, Hotel Europa.

14.30 Besichtigung von Varese.

Taufkapelle, Fresken vom 14. Jh. Castello Castiglioni di Masnago, Fresken vom 14. bis 16. Jh. Villa Cagnola alla Gazzada: prächtige Sammlung von alten Tapisseries, Gemälden und orient. Porzellan.

17.00 Abfahrt nach Ponte-Tresa–Bellinzona.

19.00 Ankunft in Bellinzona.

Abfahrt der Züge: Richtung Zürich 19.54
Richtung Luzern–Basel 19.24



Castel Seprio