

Mitteilungen = Communications = Segnalazioni

Objekttyp: **Group**

Zeitschrift: **Unsere Kunstdenkmäler : Mitteilungsblatt für die Mitglieder der Gesellschaft für Schweizerische Kunstgeschichte = Nos monuments d'art et d'histoire : bulletin destiné aux membres de la Société d'Histoire de l'Art en Suisse = I nostri monumenti storici : bollettino per i membri della Società di Storia dell'Arte in Svizzera**

Band (Jahr): **38 (1987)**

Heft 3

PDF erstellt am: **03.07.2024**

Nutzungsbedingungen

Die ETH-Bibliothek ist Anbieterin der digitalisierten Zeitschriften. Sie besitzt keine Urheberrechte an den Inhalten der Zeitschriften. Die Rechte liegen in der Regel bei den Herausgebern.

Die auf der Plattform e-periodica veröffentlichten Dokumente stehen für nicht-kommerzielle Zwecke in Lehre und Forschung sowie für die private Nutzung frei zur Verfügung. Einzelne Dateien oder Ausdrucke aus diesem Angebot können zusammen mit diesen Nutzungsbedingungen und den korrekten Herkunftsbezeichnungen weitergegeben werden.

Das Veröffentlichen von Bildern in Print- und Online-Publikationen ist nur mit vorheriger Genehmigung der Rechteinhaber erlaubt. Die systematische Speicherung von Teilen des elektronischen Angebots auf anderen Servern bedarf ebenfalls des schriftlichen Einverständnisses der Rechteinhaber.

Haftungsausschluss

Alle Angaben erfolgen ohne Gewähr für Vollständigkeit oder Richtigkeit. Es wird keine Haftung übernommen für Schäden durch die Verwendung von Informationen aus diesem Online-Angebot oder durch das Fehlen von Informationen. Dies gilt auch für Inhalte Dritter, die über dieses Angebot zugänglich sind.

*Herbstexkursionen 1987**Samstag/Sonntag, 12./13. September*

Auf vielseitigen Wunsch werden uns die diesjährigen Herbstausflüge in den Kanton Graubünden führen. Die lange Anreise verunmöglichte, das gesamte Exkursionsangebot, das vom Bündner Oberland über Mittelbünden bis ins Engadin, ja sogar bis in die wenig besuchten und zu Unrecht vernachlässigten italienischsprachigen Südtäler reicht, als eintägige Veranstaltung anzubieten. Die eintägigen Samstags-Exkursionen 1 bis 5 werden die Wasserscheide zur Alpen-Südseite nicht überschreiten und erfordern einen frühzeitigen Start in Chur. Die Ausflüge jenseits der Engadiner Pässe beginnen erst am frühen Nachmittag in Samedan, dauern aber zwei Tage. Einerseits bietet dies die Gewähr für eine vertiefte Begegnung mit dieser vielfältigen Kulturlandschaft, andererseits ermöglichen wir damit auch jenen Mitgliedern die Teilnahme, welche die für schweizerische Verhältnisse längsten Anreisen zu bewältigen haben. Bainvgnü in Grischnun!

*Excursions d'automne 1987**Samedi et dimanche 12 et 13 septembre*

Nous avons choisi cette année le canton des Grisons comme but de nos excursions. Les grandes distances reliant le reste de la Suisse aux régions que nous visiterons nous obligent à proposer des tours de deux jours: le seul moyen de visiter les vallées de l'Engadine et celles de langue italienne.

Les cinq groupes voyageant le samedi 12 septembre ne passeront pas au-delà de la ligne de partage des eaux séparant le nord du canton du sud des Alpes. Ils quitteront Coire assez tôt le matin pour remplir leur riche programme de visites et se retrouveront au chef-lieu en fin d'après-midi. Les autres groupes se formeront à Samedan en début d'après-midi: leur programme durera deux jours, permettant ainsi la visite approfondie d'une région aux aspects culturels très variés. Nous conseillons la participation à ces programmes de deux jours à nos membres habitant aux endroits les plus éloignés du canton des Grisons. Bainvgnü in Grischnun!

NC/AS

Publikationen

Publications

Pubblicazioni

*Schweizerische Kunstführer**Guides de monuments suisses**Guide di monumenti svizzeri*

Die Serie 41 (1. Serie 1987) wird voraussichtlich Ende Juli versandbereit sein. Die Redaktion hat sich erneut um ein abwechslungsreiches Angebot bemüht.

La série 41 (1^{re} série pour 1987) sera vraisemblablement prête pour le mois de juillet. Les titres forment de nouveau un vaste éventail, et peuvent aussi être obtenus séparément, de même que les numéros plus anciens.

Serie 41/Série 41

(1. Serie 1987/1^{re} série 1987)

- 401/402 Museo Vela in Ligornetto TI/Museo Vela a Ligornetto/Musée Vela, Ligornetto TI
Marc-Joachim Wasmer
ISBN 3-85782-401-8 44 Seiten
- 403 Schlosspark Oberhofen
Richard Arioli
ISBN 3-85782-403-4 20 Seiten

- 404 Das Kloster St. Lazarus in Seedorf UR
Helmi Gasser
ISBN 3-85782-404-2 24 Seiten
- 405 St. German VS. Kirche und Dorf
Walter Ruppen
ISBN 3-85782-405-0 24 Seiten

- | | | | | | |
|-----|---|-----------|-----|--|-----------|
| 406 | La chiesa parrocchiale di San
Carpoforo a Bissone TI
Ivano Proserpi
ISBN 3-85782-406-9 | 24 Seiten | 409 | Schloss a Pro in Seedorf UR
Hans Muheim
ISBN 3-85782-409-3 | 20 Seiten |
| 407 | Propstei Wagenhausen TG
Albert Knoepfli
ISBN 3-85782-407-7 | 16 Seiten | 410 | Das Alte Hospiz auf dem Simplon VS
Martin Fröhlich, Walter Haab
ISBN 3-85782-410-7 | 12 Seiten |
| 408 | Kirche Zweisimmen BE
Andres Moser, Bernhard Rothen,
Werner Bieri
ISBN 3-85782-408-5 | 20 Seiten | | | |

Änderungen vorbehalten!

Bestellungen an: Gesellschaft für Schweizerische
Kunstgeschichte, Pavillonweg 2, 3012 Bern.

Sous réserve de modifications!

Adresser les commandes à: Société d'Histoire de
l'Art en Suisse, Pavillonweg 2, 3012 Berne. WB/GJ

Herbstexkursionen

12. und 13. September 1987

Excursions d'automne

12 et 13 septembre 1987

Escursioni d'autunno

12 e 13 settembre 1987

*Organisatorische Angaben**Anmeldung*

Die Anmeldekarte für die Teilnahme an den
Herbstexkursionen 1987 finden Sie am Schluss
dieses Heftes. Anmeldefrist bis 27. August 1987.
Die Anmeldungen werden nach Datum des Post-
stempels berücksichtigt.

Preis

Verpflegung (ohne Getränke), Übernachtung bei
zweitägigen Exkursionen, Taxen und Trinkgelder
sind in den Preisen inbegriffen. Jugendmitglieder
und Studenten: halber Preis (exkl. Verpflegung
und Übernachtung).

Bezahlung

Bitte überweisen Sie den auf dem Einzahlungs-
schein angegebenen Betrag *sofort nach Erhalt der*
Unterlagen, in jedem Fall jedoch vor dem 12. Sep-
tember 1987.

Annullierungskosten

Bei Abmeldungen bis 10 Tage vor dem Anlass ver-
fallen Fr. 20.- pro Person zugunsten des Organisa-
tors. Bei Annullationen innerhalb der letzten
10 Tage vor dem Anlass sehen wir uns gezwun-
gen, *50% der gesamten Teilnahmekosten zu bela-*
sten, sofern nicht ein Arzzeugnis vorgelegt wer-
den kann. In diesem Fall werden Fr. 20.- pro Per-
son Bearbeitungsgebühr belastet.

*Indications pour l'organisation**Inscription*

Vous trouverez la carte d'inscription en fin de ce
bulletin. Veuillez la renvoyer avant le 27 août
1987. Les inscriptions seront considérées dans
l'ordre de leur remise à la poste (sceau postal).

Prix

Les repas (sans boissons), chambres d'hôtel pour
les tours de deux jours, taxes et pourboires sont
compris dans les prix. Demi-prix pour jeunes
membres (étudiants, apprentis, élèves) à l'excep-
tion des repas et des chambres d'hôtel.

Payement

Veuillez nous verser le montant indiqué sur le
bulletin de versement dès réception des docu-
ments, en tout cas avant le 12 septembre 1987.

Frais d'annulation

Pour toute annulation jusqu'aux dix jours avant la
manifestation 20 francs par personne ne seront
pas restitués. Le secrétariat prélèvera 50% des
frais lors d'annulations dans les dix jours avant la
manifestation (20 francs de frais administratifs par
personne sur présentation d'une attestation médi-
cale).

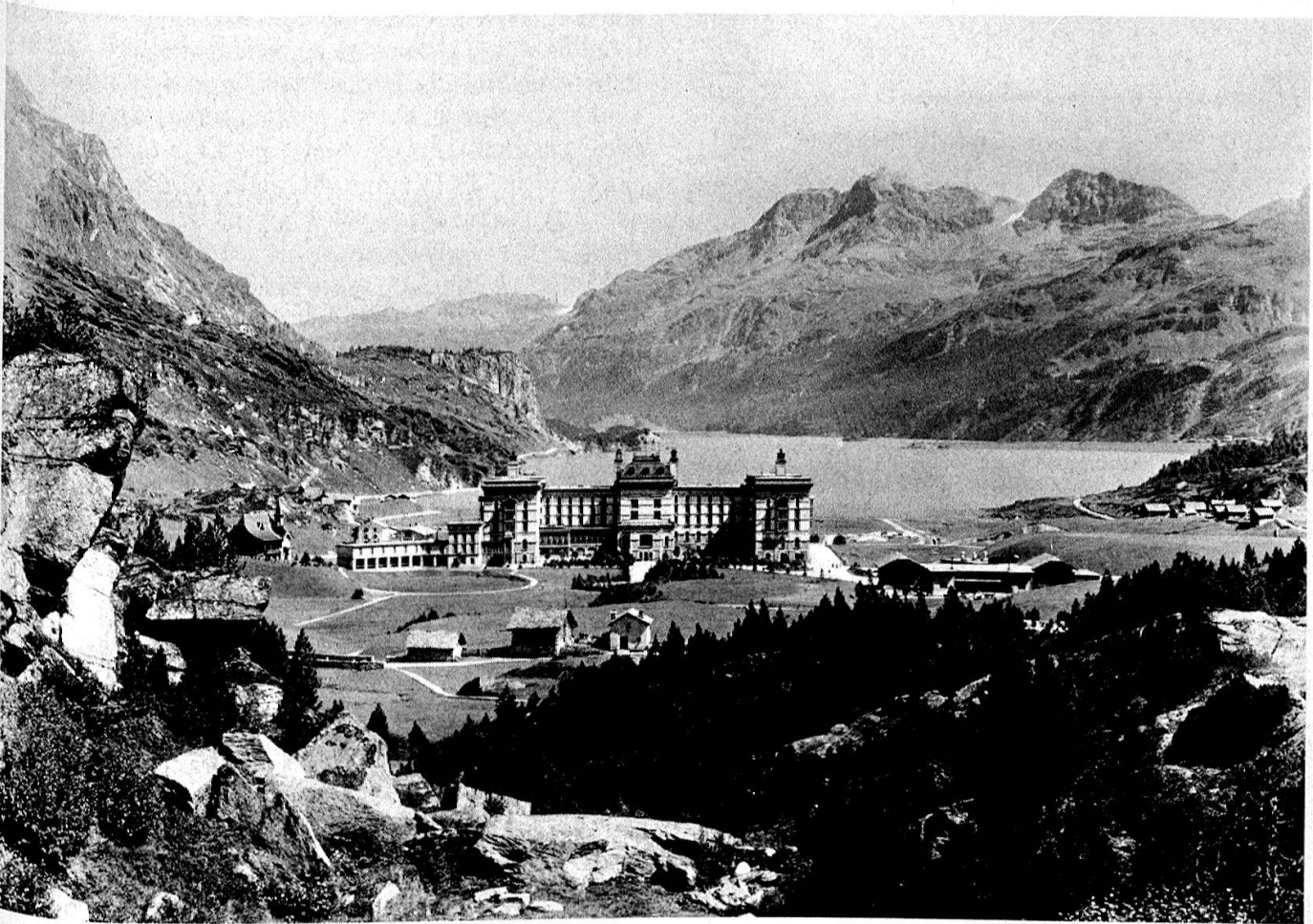


Foto: Eidg. Archiv für Denkmalflege

Hotel Maloja-Palace, 1882/84 von Jules Rau, Aufnahme um 1920.

Allgemeines

Bitte füllen Sie die Anmeldekarte vollständig und gut leserlich aus. Zuteilungen in Ersatzvarianten (gemäss Ihren Angaben auf der Karte) sowie Programmänderungen vorbehalten. Grundsätzlich werden die Fahrzeuge nicht länger als 10 Minuten auf verspätete Teilnehmer warten. Mindestteilnehmerzahl pro Exkursion 20 Personen.

Die Gruppen zählen nicht mehr als 30 Personen.

Spezialwünsche können nicht berücksichtigt werden.

Wir verweisen auf folgende GSK-Publikationen:
Nous vous conseillons la lecture des publications SHAS suivantes:

Anderes, Bernhard. Guida d'Arte della Svizzera Italiana.

Die Kunstdenkmäler des Kantons Graubünden. I: Die Kunst in Graubünden. Ein Überblick. – II: Die Talschaften Herrschaft, Prätigau, Davos, Schanfigg, Churwalden, Albulatal. – III: Die Talschaften Rätzünser Boden, Domleschg, Heinzenberg, Oberhalbstein, Ober- und Unteren-gadin. – IV: Die Täler am Vorderrhein (Teil I: Das Gebiet von Tamins bis Somvix). – V: Die Täler am Vorderrhein

Généralités

Prière de remplir entièrement et bien lisiblement la carte d'inscription. Le secrétariat se réserve le droit de désigner à tout participant une des variantes indiquées sur la carte d'inscription et les changements de programme. Nombre minimal de participants: 20 personnes par excursion. Les responsables des transports n'attendront pas plus de dix minutes les participants en retard.

Les groupes compteront 30 personnes au maximum.

Il ne sera pas tenu compte de désirs individuels.

AS

(Teil II: Disentis). Die Talschaften Schams, Rheinwald, Avers, Müntertal, Bergell. – VI: Die italienisch-bündnerischen Talschaften Puschlav, Misox und Calanca.

Kunstführer durch die Schweiz. I: Kanton Graubünden, S. 125–307.

Maurer, Emil. Kunstführer Oberengadin.

Schweizerische Kunstführer (in alphabetischer Reihenfolge mit Bestellnummern): Celerina/Schlarigna, San Gian (323); Fex-Crasta, Bergkirche (202); Guarda (372/373); Lavin (381/382); Mistail, Sankt Peter (254); Pontresina, Santa Maria (217); Rhäziüns/Razén, Sogn Gieri – Sogn Paul – Nossadunna (227); Zillis, St. Martin (20). GJ

*Exkursion 1:**1 Tag: 12. September 1987**Kirchen im Domleschg, Schams und in Churwalden**Führung:* Dr. Ernst Murbach, Kunsthistoriker, ehem. leitender Redaktor der GSK, Münchenstein*Besammlungsort:* 9.45 Uhr, Reisepost-Parkplatz beim Bahnhof Chur

Route: *Rhäziüns* (Halbstündiger Fussmarsch zur legendären Hügelkirche St. Georg, die um 1350 vollständig ausgemalt wurde. Der Waltensburger Meister entfaltet ein reiches ikonographisches Programm: Georgslegende, Altes und Neues Testament, Einzelbilder, Evangelistensymbole u. a. m.) – *Clugin* (Die typische Kleinkirche besitzt in der Chorapsis ein Wandbild im Stile des Waltensburger Meisters) – Mittagessen in Andeer – *Zillis* (Im romanischen Schiff ist die wohl älteste Bilderdecke zu finden: vom Ur-Ozean mit Fabeltieren umrahmt, wird auf 153 Holztafeln das Leben und Leiden Christi erzählt) – *Mistail* (St. Peter ist das schönste Beispiel einer typischen churrätischen Dreiapsidenkirche aus dem 8. Jh. Die Wandbilder stammen aus dem 14. und 15. Jh.) – *Churwalden* (Die spätgotische ehemalige Klosterkirche besitzt eine sehenswerte Ausstattung: Altäre, Skulpturen und Wandbilder aus der Bauzeit um 1500) – Ankunft in Chur ca. 18.00 Uhr.

*Gutes Schuhwerk!**Preis:* Fr. 80.– pro Person*Exkursion 2:**1 Tag: 12. September 1987**Mittelalterliche Burgen und Klöster in Mittelbünden**Führung:* Dr. iur. Johannes Fulda, Vizepräsident der GSK, Kilchberg*Besammlungsort:* 9.00 Uhr, Reisepost-Parkplatz beim Bahnhof Chur

Route: *Rhäziüns* (St. Georg mit bedeutendem Wandmalereizyklus aus den Jahren um 1350) – *Schloss Ortenstein* (Organisch ausgebaute, noch bewohnte mittelalterliche Burg mit imposantem Bergfried, verschiedene An- und Umbauten aus gotischer und barocker Zeit) – Mittagessen in Fürstenaubruck, evtl. mit kurzem Besuch im Städtchen *Fürstenu* – *Mistail* (Besichtigung der bedeutenden karolingischen Dreiapsiden-Kirche St. Peter, kurzer Fussmarsch) – Weiterfahrt nach *Churwalden* (Die Kirche des ehemaligen Prämonstratenserklosters besitzt eine hervorragende Aus-

stattung: spätgotischer Flügelaltar von 1477, ein Kruzifix von 1475 u. a. m.) – Sofern die Zeit reicht, unterwegs Besichtigung weiterer profaner und sakraler Bauten aus dem Mittelalter. – Ankunft in Chur ca. 18.00 Uhr.

*Gutes Schuhwerk!**Preis:* Fr. 80.– pro Person*Exkursion 3:**1 Tag: 12. September 1987**Spätgotische Kirchengestaltungen und mittelalterliche Kirchen in Churwalden, im Albulatal und im Oberhalbstein**Führung:* Carmela Ackermann-Kuonen, lic. phil., Kunsthistorikerin, Baden*Besammlungsort:* 9.45 Uhr, Reisepost-Parkplatz beim Bahnhof Chur

Route: *Churwalden* (Ehemalige Klosterkirche St. Maria und Michael, 1477–1511, mit bemerkenswerter spätmittelalterlicher Ausstattung: 1477 datiertes Flügelretabel mit von Ulm her beeinflussten Schnitzereien und oberrheinisch geprägten Malereien, weitere Stücke aus dem 15. und beginnenden 16. Jh.) – *Brienz* (Spätgotische Pfarrkirche St. Calixtus mit schwäbischem Flügelaltar aus den Jahren kurz vor 1519), Mittagessen – *Alvaneu* (Pfarrkirche Mariae Geburt, Barockbau von 1697 mit wertvollem spätmittelalterlichem Hochaltar in der Art J. Syrlins) – *Stierva* (Hervorragende spätgotische Pfarrkirche mit einem ausgezeichneten zeitgenössischen Schnitzaltar, dat. 1504) – *Mon* (Romanische Kirchenanlage St. Cosmas und Damian mit Wandmalereien aus dem 14. und 15. Jh. – Rückfahrt nach Chur (Ankunft ca. 18.00 Uhr).

Preis: Fr. 80.– pro Person*Exkursion 4:**1 Tag: 12. September 1987**Spätgotik und Barock im Oberhalbstein**Führung:* Dr. Luzi Dosch, Kunsthistoriker, Chur*Besammlungsort:* 9.45 Uhr, Reisepost-Parkplatz beim Bahnhof Chur

Route: *Lantsch/Lenz* (Alte Pfarrkirche Sta. Maria, spätgotischer Bau von Petrus von Bamberg mit Flügelaltar aus dem Jahre 1479, im Friedhof bemerkenswerte schmiedeeiserne Grabkreuze) – *Tiefencastel* (Pfarrkirche St. Stephan, interessanter Barockbau der Kapuzinermission) – *Savognin*

(Alte Pfarrkirche St. Martin, «einer der besten barocken Innenräume Graubündens» mit der «Gloria del Paradiso» von Carlo und Antonio Nuvo-lone aus Mailand, 1681) – *Tinizong* (In der Pfarrkirche St. Blasius spätgotischer Altar von Jörg Kändler mit den Darstellungen einer Beweinung und einer Grablegung nach der Grossen Passion von Albrecht Dürer) – *Salouf* (Spätgotische Pfarrkirche St. Georg mit einem Flügelaltar aus der Werkstatt von Jörg Syrlin d. J.) – Rückfahrt nach Chur (Ankunft ca. 18.00 Uhr).

Preis: Fr. 80.– pro Person

Exkursion 5:

1 Tag: 12. September 1987

Sakrallandschaft Lugnez/Lumnezia

Führung: Dr. Hans Rutishauser, Denkmalpfleger des Kantons Graubünden, Chur

Besammlungsort: 9.45 Uhr, Reisepost-Parkplatz beim Bahnhof Chur

Route: Fahrt nach *Vrin* (Geschlossenes Dorfbild mit Steinplattendächern; katholische Pfarrkirche St. Mariae Geburt und Joh. Baptist, eindrücklicher Barockbau von Antonio Beroggio aus Roveredo, 1695, mit Hochaltar von Johannes Ritz, 1710, restauriert 1981–85) – *Lumbrein* (Barocke Kapelle St. Andreas, 1660, 1695 von Christoph Gusener ausgemalt, restauriert 1975–76; katholische Pfarrkirche St. Martin, Neubau von 1646 mit jüngstem Gericht von Nicolao Giuliani, 1694), Mittagessen – *Degen* (Spätgotische Pfarrkirche von 1504 mit einem schwäbischen Flügelaltar, 1520, restauriert 1973–76; verschiedene Kapellen: St. Victor, 1704, St. Sebastian, 1494, St. Nikolaus und St. Valentin in Vattiz, schindelgedeckter Zentralbau um 1700) – *Villa/Pleiv* (Pfarrkirche St. Vincentius, wohl vorkarolingische Talkirche, 1661 Neubau mit barocker Ausstattung, Choraltar von Johannes Ritz, 1726).

Gutes Schuhwerk!

Preis: Fr. 80.– pro Person

Exkursion 6:

2 Tage: 12./13. September 1987

Engadiner Sakralbauten und Dorfbilder von Pontresina bis Zernez

Führung: Marco Obrist, cand. phil., Kunsthistoriker, Chur/Bern

Besammlungsort: 12. September 1987, 14.00 Uhr, Bahnhofplatz Samedan



Foto: Kant. Denkmalpflege Graubünden

Degen-Vattiz, Kapelle St. Niklaus und Valentin, um 1700.

Route 1. Tag: Fahrt nach *Puntraschigna* (Kirche Sta. Maria mit bedeutenden Freskenzyklen aus der Romanik und dem späten 15. Jh.) – *La Punt-Chamuesch* (Spätgotische Pfarrkirche, ein Frühwerk des Meisters Bernhard von Puschlav; profane Architektur des 17. und 18. Jh.) – *Zuoz* (Kurze Besichtigung) – Nachtessen und Übernachtung in Zuoz.

Route 2. Tag: *Zuoz* (Besichtigung der evangelischen Pfarrkirche aus dem beginnenden 16. Jh. sowie der romanischen Kapelle S. Bastiaan mit Fresken aus dem späten 15. Jh.; Dorfspaziergang: eindrückliche Baugruppen im Dorfkern; Planta-Häuser, Chesa Poult) – *Chapella* (Ehemaliges Hospiz St. Nikolaus und Ulrich mit romanisch-gotischer Kirchenruine) – *Zernez* (Schloss Wildenberg, Äusseres; Dorfbild, Veränderungen nach dem verheerenden Dorfbrand von 1872), Mittagessen, am Nachmittag Besuch der gotischen Kapelle S. Bastiaan und der benachbarten evangelischen Pfarrkirche mit ihren ungewöhnlich reichen Stukkaturen aus dem Frühbarock, 1609 – Rückfahrt über den Flüela-Pass nach Landquart (Ankunft ca. 18.00 Uhr).

Preis: Fr. 175.– pro Person (inkl. Hotel und Verpfl.)

*Exkursion 7:**2 Tage: 12./13. September 1987**Dies- und jenseits vom Bernina**Führung:* Gian Casper Bott, lic. phil., Kunsthistoriker, Poschiavo/Zürich*Besammlungsort:* 12. September 1987, 14.00 Uhr, Bahnhofplatz Samedan

Route 1. Tag: *Samedan* (Besichtigung der sehr originellen evangelischen Pfarrkirche, eines Zeugen des protestantischen Kirchenbaus, um 1682) – *Schlarigna* (San Gian, romanisch-gotische Kirche mit bedeutenden Fresken eines oberitalienischen Meisters aus dem späten 15. Jh.) – *Puntraschigna* (Kirche Sta. Maria mit romanischen und gotischen Wandmalereien lombardischen Gepräges) – Fahrt mit dem Bus über den *Bernina-Pass* – *San Carlo Aino* (Katholische Pfarrkirche S. Carlo Borromeo mit bedeutenden Fresken in der Manier des Morazzone) – Nachtessen und Übernachtung in Le Prese.

Route 2. Tag: Kurze Zugfahrt von Le Prese nach *Poschiavo*, gemäss dem Chronisten Sererhard «einer der besten Orten in Bünden, ein schöner und wohlgebauter und considerabler Hauptfleck» (Stiftskirche S. Vittore, ein spätgotischer Bau von Andreas Bühler aus Gmünd in Kärnten und Sebald Westolf, 1497–1503; Beinhaus; reformierte Kirche S. Ignazio; katholische Kirche S. Maria-Assunta, ein vorzüglicher Barockbau mit hervorragender Renaissance-Kanzel eines Veltliner Meisters, um 1634; Palazzo Albrici, Besichtigung des Sibyllensaals, einer typischen Puschlaver Patrizierstube aus dem 17. Jh.; Mittagessen; Via dei Palazzi oder sog. Spaniolenviertel, eine urbanistisch interessante Wohnstrasse aus dem 19. Jh.; evtl. romanische Kirche S. Pietro) – Rückfahrt mit der berühmten *Berninabahn* nach Samedan (Ankunft in Samedan 16.09 Uhr).

Preis: Fr. 165.– pro Person (inkl. Hotel und Verpfl.)*Exkursion 8: 2 Tage: 12./13. September 1987**Kirche und Dorf im unteren Oberengadin**Führung:* Ottavio Clavuot, Sekundarlehrer und Lokalhistoriker, Samedan*Besammlungsort:* 12. September 1987, 14.00 Uhr, Bahnhofplatz Samedan

Route 1. Tag: *Samedan* (20minütiger Spaziergang zur Begräbniskirche von St. Peter, einem gotischen Bau von 1491, prächtiger Aussichtspunkt; Dorfbesichtigung, Engadiner Häuser einst und jetzt, Vorteile und Probleme einer Tourismus-Re-

gion; Besuch der evangelischen Pfarrkirche, «eines der festlichsten protestantischen Kirchenräume des Kantons», auf der Orgel darf gegebenenfalls gespielt werden; Besichtigung des rätoromanischen Kulturzentrums Chesa Planta, 1585–1815 Stammsitz der Familie von Salis, bis 1943 im Besitz der Familie von Planta, heute beherbergt das Haus u.a. eine der reichhaltigsten rätoromanischen Bibliotheken) – Nachtessen und Übernachtung in Samedan.

Route 2. Tag: Fahrt mit Bus nach *La Punt-Chamuesch* (Besichtigung der spätgotischen Pfarrkirche von Bernhard von Puschlav, 1505) – Weiterfahrt nach *Zuoz* (Dorfspaziergang und Besuch der evangelischen Pfarrkirche sowie der Kapelle S. Bastiaun) – *Chapella* (Ehemaliges Hospiz S. Nikolaus und Ulrich mit romanisch-gotischer Kirchenruine) – Rückfahrt nach *Schlarigna* und Mittagessen (anschliessend Besichtigung der romanisch-gotischen Kirche von San Gian, welche interessante Wandmalereien aus dem späten lombardischen Quattrocento vorzuweisen hat) – Rückfahrt nach Samedan (Ankunft ca. 15.30 Uhr).

Preis: Fr. 165.– pro Person (inkl. Hotel und Verpfl.)*Exkursion 9:**2 Tage: 12./13. September 1987**Oberengadinisches Mittelalter und frühe Hotellerie**Führung:* Ursula Badrutt, cand. phil., Kunsthistorikerin, Chur/Bern*Besammlungsort:* 12. September 1987, 13.45 Uhr, Bahnhof St. Moritz

Route 1. Tag: *St. Moritz-Dorf* (Besichtigung des Palace-Hotels, eines bedeutenden Hotelbaus aus dem Ende des 19. Jh. mit interessanter Kunstsammlung, Einführung in die Tourismusgeschichte; Besuch des mausoleumsartigen Segantini-Museums, 1908, bedeutendste Werksammlung des Malers Giovanni Segantini) – *St. Moritz-Bad* (Besichtigung der ehemaligen Englischen Kirche, die Nikolaus Hartmann 1881–89 im neoromanischen Stil erbaute, sehenswerte historisierende Glasmalereien) – Nachtessen und Übernachtung in St. Moritz-Bad.

Route 2. Tag: Fahrt nach *Schlarigna* (Besichtigung des romanisch-gotischen Kirchleins von San Gian, interessanter, lombardisch geprägter Freskenzyklus aus dem Ende des 15. Jh.) – *Puntraschigna* (Besuch der Kirche Sta. Maria, einer romanischen Anlage, die reich mit Wandmalereien aus der Romanik und dem Quattrocento ausgestattet ist) – Mittagessen in Puntraschigna – Fahrt

nach *Samedan* mit anschliessender Dorfbesichtigung (Schluss der Führung ca. 15.30 Uhr).

Teilnehmerzahl auf 24 Personen beschränkt!

Preis: Fr. 145.– pro Person (inkl. Hotel und Verpfl.)

Exkursion 10:

2 Tage: 12./13. September 1987

Plein-airisten und Patissiers im Bergell und Oberengadin

Führung: Diego Giovanoli, Kantonale Denkmalpflege Graubünden, Chur

Besammlungsort: 12. September 1987, 14.00 Uhr, Bahnhofplatz Samedan

Route 1. Tag: Fahrt nach *St. Moritz* (Besuch des Segantini-Museums mit der umfangreichsten Werksammlung des 1899 gestorbenen Malers, u. a. das Triptychon «Sein» «Werden» «Vergehen») – *Maloja* (Wohnhaus Segantinis und Besichtigung seines Ateliers) – Fahrt über den Maloja-Pass nach *Stampa* (Atelier Giovanni Giacometti) – *Soglio* (Dorfrundgang; Standort Segantinis für sein Triptychon-Bild «Sein») – Weiterfahrt über die italienische Grenze nach *Chiavenna* (je nach Zeit kurze Besichtigung). Dort Nachtessen und Übernachtung.

Route 2. Tag: Rückfahrt in die Schweiz nach *Pro-montogno/Porta* (Felsriegel mit imposanter Befestigungsanlage und der Kirche *Nossa Donna*) – *Stampa/Coltura* (Besichtigung des Palazzo Castelmur, eines historisierenden Baus mit bemerkenswerten illusionistisch ausgemalten Innenräumen von 1855) – *Stampa* (Mal-Standorte) – Fahrt nach *Maloja*, Mittagessen – Spaziergang zum Aussichtspunkt «Belvedere» und zur aristokratischen Residenz des Hotel Maloja-Palace, das Jules Rau 1882/84 errichtete. (Bei schlechtem Wetter Besuch des Talmuseums «*Ciäsa Granda*» in *Stampa*) – Rückfahrt nach *Samedan* (Ankunft ca. 16.00 Uhr).

Pass oder Identitätskarte sowie gutes Schuhwerk erforderlich!

Preis: Fr. 185.– pro Person (inkl. Hotel und Verpfl.)

Exkursion 11:

2 Tage: 12./13. September 1987

Unteres Oberengadin und Oberes Unterengadin

Führung: Nott Caviezel, lic. phil., Kunsthistoriker, Delegierter des Vorstands und Wissenschaftlicher Leiter der GSK, Bern

Besammlungsort: 12. September 1987, 14.00 Uhr, Bahnhofplatz Samedan

Route 1. Tag: *Samedan* (Besichtigung der Chesa Planta, 16. und 18. Jh., ehemaliger Stammsitz der Familie von Salis, mit bedeutender Ausstattung und einer der reichsten rätoromanischen Bibliotheken) – *La Punt-Chamues-ch* (Pfarrkirche) – *Zuoz* (Besichtigung der künstlerisch qualitativollen gotischen Wandmalereien in der Kapelle S. Bastiaan; Dorfspaziergang und Besuch der spätgotischen evangelischen Pfarrkirche, 1507) – *Chappella* (malerisches mittelalterliches Hospiz St. Nikolaus und Ulrich mit romanischem Glockenturm und Kirchenruine) – *Zernez* (Dorfbild, Besichtigung der gotischen Kapelle S. Bastiaan und der mit ausgezeichneten frühbarocken Stukkaturen ausgestatteten Pfarrkirche) – Nachtessen und Übernachtung in *Zernez*.

Route 2. Tag: Mit dem Bus nach *Ardez* (Spaziergang zur Burgruine Steinsberg; ausgedehnter Rundgang in einem der besterhaltenen Dörfer des Engadins; Besichtigung der Pfarrkirche, der ersten reformierten Emporenkirche der Schweiz) – *Guarda* (Rundgang im eindrücklich geschlossenen Dorf mit einer Vielzahl typischer Engadiner Bauernhäuser; Mittagessen) – *Lavin* (zu einem grossen Teil nach einer Feuersbrunst ab 1870 im italienisch-klassischen Stil wieder aufgebautes Dorf; Besuch der Pfarrkirche, welche ikonographisch interessante Wandmalereien aus dem späten Quattrocento aufweist) – Über den Flüela-Pass Rückfahrt nach *Landquart* (Ankunft ca. 18.00 Uhr).

Gutes Schuhwerk!

Preis: Fr. 170.– pro Person (inkl. Hotel und Verpfl.)

Exkursion 12:

2 Tage: 12./13. September 1987

Mittelalter und Belle Epoque im Oberengadin

Führung: Isabelle Rucki, lic. phil., Kunsthistorikerin, Zürich

Besammlungsort: 12. September 1987, 14.00 Uhr, Bahnhofplatz Samedan

Route 1. Tag: Fahrt nach *Schlarigna* (Besichtigung der reich mit Quattrocento-Wandmalereien ausgestatteten Kirche von San Gian) – *St. Moritz* (Kleiner Rundgang in *St. Moritz-Dorf*; Besichtigung des 1907 von Nikolaus Hartmann erbauten Hotels *La Margna*; *Suvretta-Kirche* mit Glasmalereien des Fexer Künstlers Ernst Rinderspacher) – *Segl* (Hotel *Alpenrose*, ein «Kasten» aus dem 19. Jh., 1908 im Bündnerstil umgebaut und heute dem Zerfall

preisgegeben; Besichtigung des Hotels Margna, eines bedeutenden Baus aus der Pionierzeit der Oberengadiner Hotellerie, 1819) – Fahrt nach Silvaplana, Nachtessen und Übernachtung.

Route 2.Tag: Mit dem Bus nach *Segl* – Kutschenfahrt nach *Fex-Crasta* (Besichtigung des mit spätgotischen Wandmalereien geschmückten Kirchleins); bei schlechtem Wetter Besuch des

Segantini-Museums in St.Moritz – *Puntraschigna* (Besuch im Grand-Hotel Kronenhof; dort Mittagessen; Besichtigung der Kirche Sta.Maria mit ihren bedeutenden Wandmalereizyklen aus romanischer und gotischer Zeit) – Rückfahrt nach Samedan (Ankunft ca. 15.30 Uhr).

Gutes Schuhwerk!

Preis: Fr.165.– pro Person (inkl.Hotel und Verpfl.)

Personalia

Ein Dank an Gian-Willi Vonesch

Anlässlich der Generalversammlung in Locarno verabschiedete unser Präsident, Ständerat René Meylan, offiziell unseren Wissenschaftlichen Leiter, Dr.Gian-Willi Vonesch, der die GSK auf Ende 1986 verlassen hat.

Gian-Willi Vonesch, Kunsthistoriker aus der Schule Adolf Reinles in Zürich, kam nach einer zusätzlichen Journalistenausbildung vom Schweizer Fernsehen zur GSK. Die genau 50 Monate, welche Vonesch für die GSK arbeitete, waren eine reich befrachtete Umbruchzeit. Als Wissenschaftlicher Leiter verstand sich Vonesch nicht allein als Fachmann, sondern – und das Wort verwendete er bewusst und im richtigen Moment – auch als Produzent. Neben allen Verpflichtungen stand ihm der statutarische Auftrag der GSK, ihren Mitgliedern die Jahregaben zu produzieren, am nächsten. In vielen kantonalen Kommissionen, im Gespräch mit den Autoren, in Verhandlungen mit Druckereien und Verlagen, schliesslich als Anreger und kompetenter Sachbearbeiter einer Neugestaltung der Kunstdenkmälerbände, konnte Gian-Willi Vonesch hier seine Kräfte einsetzen. Daneben gilt es zu bedenken, dass die Arbeit an den neuen Richtlinien (1984), die Finanzierung und Herausgabe der INSA-Sonderdrucke, die Mitgestaltung der Vierteljahresschrift «Unsere Kunstdenkmäler», die Überwachung der regionalen und lokalen Kunstführer ebenso zu den Aufgaben des WL gehören wie die wissenschaftliche Vorbereitung der Exkursionen der Jahres- und Herbstversammlung, die Pressearbeit und die Vertretung der Interessen der GSK gegen aussen.

Gian-Willi Vonesch stellte sich allen diesen so verschiedenen Aufgaben, arbeitete sich in rascher Zeit in die Materie ein und konnte auf diese Weise recht bald kreativ seine eigenen Vorstellungen einbringen. Diese liessen sich nicht immer bequem verwirklichen, doch Widerstand umging der Wissenschaftliche Leiter ganz selten im Bogen: Er wusste seine Ideen zu vertreten.

Im Namen von Ausschuss und Vorstand, stellvertretend für unsere Mitglieder, die von seinem Einsatz und seinem Willen, das Beste und nicht das Bequemste zu machen, profitieren konnten, danke ich Dr.Gian-Willi Vonesch für seine Arbeit in der GSK und wünsche ihm für die Zukunft Befriedigung und Erfolg.

PD Dr.Hans Martin Gubler

Präsident der Redaktionskommission

Alexandre Schneebeli zum Dank

Im Januar 1980, unmittelbar vor der 100.Jahresversammlung der GSK, übernahm Alexandre Schneebeli die Leitung der GSK-Administration, und arbeitete ab Oktober 1982 offiziell als Administrativer Leiter (AL) neben dem Wissenschaftlichen Leiter. Sein Aufgabenfeld war vielseitig, abwechslungsreich, oft jedoch Terminarbeit, die besonderen Einsatz abverlangte: Jahresversammlungen und Herbstexkursionen, welche nicht nur vorbereitet sondern auch durchgeführt werden mussten, gehören zu dieser Kategorie. Alle Teilnehmer an GSK-Exkursionen lernten unseren AL daher mindestens als «Dirigenten» des sonntäglichen Massenstarts der Autobusse kennen. Alexandre Schneebeli betreute mit seinen Mitarbeiterinnen und Mitarbeitern auch die anderen Belange des GSK-Büros: Werbung – zusammen mit dem Vorstand und auf eigene Initiative besonders erfolgreich in der Zeitschrift «Schweiz/Suisse/Svizzera» –, Versand der Publikationen, Mitgliederbetreuung, Buchhaltung, Vorbereitung von Büro- und Vorstandssitzungen – alles wenig attraktive Aufgaben, mit denen man kaum ins Rampenlicht kommt, die aber, klappen sie nicht, Verärgerung hervorrufen. Durch seine juristische Ausbildung prädestiniert, zog der Vorstand Schneebeli häufig zur Vorbereitung von Pflichten

heften und Verträgen heran und überband ihm, von seinen sprachlichen Fähigkeiten als Bilingue profitierend, Sonderaufgaben, wie die Vorbereitung des Kantonsführers Jura oder der Kunstdenkmäler in Genf. Wenn die GSK-Geschäftsstelle in naher Zukunft in die EDV einsteigen wird, ist dies mit ein Verdienst des Administrativen Leiters und unseres gesamten Sekretariates.

Der Schreibende erinnert sich gerne der grossen Hilfe, die ihm Alexandre Schneebeli bei der Parforceleistung der Jubiläumsausstellung 1980 persönlich leistete, als dieser, neben allen Vorbereitungsarbeiten, sich nicht scheute, beim Aufstellen der Ausstellung selber Hand anzulegen, um diese anschliessend auch gleich noch zu eröffnen.

Wir danken Alexandre Schneebeli für seine fast achtjährige Tätigkeit in der Gesellschaft herzlich und wünschen ihm an seinem verantwortungsvollen neuen Arbeitsposten viel Glück.

*PD Dr. Hans Martin Gubler
Vizepräsident der GSK*

Neues Vorstandsmitglied

An der Generalversammlung in Locarno wurde Dr. Josef Wiget neu in den Vorstand gewählt. Dr. Wiget, geboren 1942, studierte Geschichte und promovierte in Fribourg. Seit 1976 leitet er das Staatsarchiv des Kantons Schwyz mit dem Bundesbriefarchiv und amtiert als Vorsteher des Amtes

für Kulturpflege, das sich mit der Denkmalpflege, der Inventarisierung und dem Kulturgüterschutz im Kanton beschäftigt. Dr. Wiget kennt die Probleme der Inventarisierung bestens und ist als Wissenschaftler und Autor auch mit der Buchherstellung und der Arbeitsmethodik wissenschaftlicher Werke vertraut.

Zum Rücktritt eines Vorstandsmitgliedes

Wegen der statutarisch festgelegten Amtszeitbeschränkung musste Regierungsrat Marcel Kürzi, Einsiedeln/Schwyz, seit 1981 Mitglied des Vorstandes, aus dem Gremium ausscheiden. Herr Regierungsrat Kürzi, dem als Departementschef der Justiz auch die Kulturpflege im Kanton Schwyz untersteht, setzte sich vorbehaltlos für die «Kunstdenkmäler» ein. Als einer der wenigen Kantone beschäftigt der Urkanton zwei Autoren und dank des grossen Einsatzes unseres Vorstandsmitgliedes kann die Neubearbeitung des Denkmälerbestandes im Kanton Schwyz weitergeführt werden. Durch den steten Kontakt auf der Vorstands- und Kommissionsebene lernten wir Herrn Regierungsrat Kürzi als engagierten Freund unserer Tätigkeit schätzen. Wir danken ihm für seine Arbeit an der «Kunstdenkmälerfront» im Kanton und für manch offenes Wort am Vorstandstisch und hoffen, ihm mit dem Band «March» nächstes Jahr das Abschiedsgeschenk nachreichen zu dürfen. *HMG*

Die Gesellschaft für Schweizerische Kunstgeschichte (GSK) sucht einen

Chef Administration

Das ihm (ihr) zugewiesene Aufgabengebiet ist vielfältig und umfasst neben der Führung und Betreuung eines kleinen Mitarbeiterstabs verantwortungsvolle Arbeiten im Bereiche Organisation, Marketing, PR, Mitgliederbetreuung und Buchhaltung.

Wir denken an eine(n) ca. 30 bis 40jährige(n) Bewerber(in) mit HKG- oder HWV-Abschluss und einigen Jahren Berufserfahrung sowie EDV-Kenntnissen. Im weiteren setzen wir voraus:

- Grosse Gewandtheit im mündlichen und schriftlichen Ausdruck in Deutsch und Französisch; Italienischkenntnisse von Vorteil;
- Organisationstalent;
- Verhandlungsgeschick und Durchsetzungsvermögen;
- Initiative und Flexibilität;
- Führungserfahrung und Interesse für Kulturelles erwünscht.

Bewerbungen mit den üblichen Unterlagen sind zu richten an Herrn Dr. Ulrich Immler, Promenadenstr. 27, 3076 Worb.