

INSA : Bilanz eines 30-jährigen Projekts = INSA : Bilan au terme d'un projet de 30 ans = INSA : Bilancio di un progetto durato 30 anni

Autor(en): **Buser, Richard**

Objektyp: **Preface**

Zeitschrift: **Kunst + Architektur in der Schweiz = Art + architecture en Suisse =
Arte + architettura in Svizzera**

Band (Jahr): **56 (2005)**

Heft 3: **INSA : Bilanz eines 30-jährigen Projekts = INSA : Bilan au terme
d'un projet de 30 ans = INSA : Bilancio di un progetto durato 30
anni**

PDF erstellt am: **01.07.2024**

Nutzungsbedingungen

Die ETH-Bibliothek ist Anbieterin der digitalisierten Zeitschriften. Sie besitzt keine Urheberrechte an den Inhalten der Zeitschriften. Die Rechte liegen in der Regel bei den Herausgebern.

Die auf der Plattform e-periodica veröffentlichten Dokumente stehen für nicht-kommerzielle Zwecke in Lehre und Forschung sowie für die private Nutzung frei zur Verfügung. Einzelne Dateien oder Ausdrucke aus diesem Angebot können zusammen mit diesen Nutzungsbedingungen und den korrekten Herkunftsbezeichnungen weitergegeben werden.

Das Veröffentlichen von Bildern in Print- und Online-Publikationen ist nur mit vorheriger Genehmigung der Rechteinhaber erlaubt. Die systematische Speicherung von Teilen des elektronischen Angebots auf anderen Servern bedarf ebenfalls des schriftlichen Einverständnisses der Rechteinhaber.

Haftungsausschluss

Alle Angaben erfolgen ohne Gewähr für Vollständigkeit oder Richtigkeit. Es wird keine Haftung übernommen für Schäden durch die Verwendung von Informationen aus diesem Online-Angebot oder durch das Fehlen von Informationen. Dies gilt auch für Inhalte Dritter, die über dieses Angebot zugänglich sind.

INSA

Name d. Bearbeiters/Aufnahmedat.:

Ort:

LOECHE - LES - B.

Proj.:

1856

Architekt:

Bau:

~~1885 - 1898~~

1868 (copiage par St Laurent)

Gattung/Name:

"Bain St Laurent"

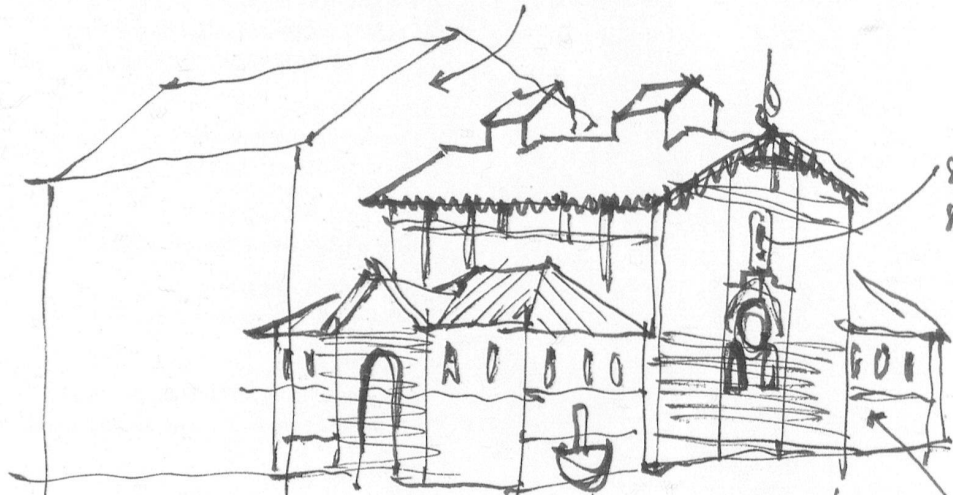
Besitzer:

Bauherr:

plaque commémorative Maison Blanche

Planungs-, Bau- und Nutzungsgeschichte und Baubeschreibung:

"Baldur Haus 1736"



statue de St Laurent.

pillons latéraux
scolés

Riegelbau
corniches dentelle de bois
effet de striage en bossages

Negativ-Nrn.:

fontaine ciment moulé
vers 1920.

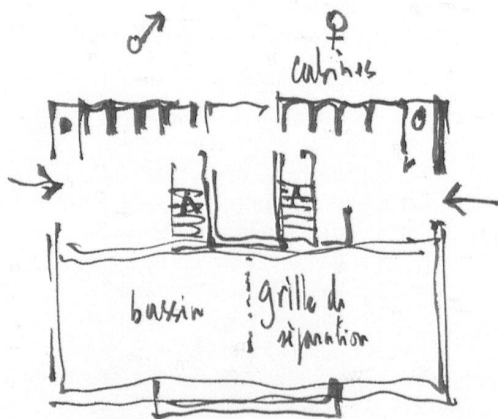
Dokumentation (Pläne, Ansichten, Photographien/Quellen und Literatur):

plaque commémorative

"A la mémoire de
St Jos. de Werra
1856 - 1898

"Les baigneurs reconnaissants"

Plan du
bain



Inventar und Bilanz – die Begriffe stehen sich nahe: Hier das Erfassen des Vorhandenen, dort die Rechenschaft über das Getane. Eine Bilanz zum *Inventar der neueren Schweizer Architektur 1850–1920*, kurz INSA, wurde am gleichnamigen Kolloquium gezogen, das, von der Gesellschaft für Schweizerische Kunstgeschichte organisiert, am 17. September 2004 an der Universität Bern stattfand. Dieses Heft versammelt die dort gehaltenen Referate, wobei die Reihenfolge der Artikel im Heft weitgehend jener der Vorträge entspricht.

Die ersten drei Beiträge lassen die Entstehungszeit des INSA mit ihren Freuden und Nöten Revue passieren. Es war alles andere als selbstverständlich, sich in den 1970er-Jahren für die damals in weiten Kreisen noch nicht salonfähige Architektur der zweiten Hälfte des 19. Jahrhunderts und frühen 20. Jahrhunderts mit ihren spezifischen Bauaufgaben – z. B. des Schienenverkehrs und der Industrie – zu engagieren. Nach einer Würdigung des INSA aus ausländischer Sicht und einer akademischen Annäherung folgen grundsätzliche Gedanken zur inzwischen dicht besiedelten Inventarlandschaft Schweiz. In vier kürzeren Beiträgen geht es schliesslich um den praktischen Gebrauchswert des INSA für verschiedene Berufe: Vom *Kunstdenkmäler*-Autor über die Denkmalpflegerin bis zum Architekten und Stadtplaner reicht der Horizont, und die bewusst subjektiv gehaltenen Beiträge vermitteln einen Eindruck, welche Erwartungen die Berufspraxis an ein Architekturinventar stellen kann.

Mit den Abbildungen im Heft bietet sich die Gelegenheit, einige am INSA beteiligte Personen und ihre Arbeitsinstrumente wie Fang- und Skizzenblätter zu zeigen und so einen Blick in die Werkstatt der Inventarisierenden zu gewähren. Zudem sind Auszüge aus den zum Teil sehr umfangreichen Fotokampagnen zu sehen, die während der Erstellung der Inventare durchgeführt wurden. Mit diesen Fotos liefert das INSA auch wertvolle Dokumentationen, stehen doch zu viele der damals fotografierten Bauten heute nicht mehr. Die meisten Negative und Abzüge dieser Aufnahmen werden im Eidgenössischen Archiv für Denkmalpflege in Bern aufbewahrt, wo sie, nach Städten und Strassen sortiert, für Interessierte gut greifbar sind.

Eine Vorstellung dessen, was über das in den INSA-Bänden publizierte hinaus erarbeitet wurde, vermögen vielleicht die Hinweise auf

die Inventare ländlicher Gemeinden und auf den Ansatz zu einem Syntheseband zu geben. Diese Vorarbeiten, deren Auswertung noch ansteht, führen zu der Frage, die in der Diskussion am Kolloquium im Zentrum stand: Wie könnte ein INSA-Nachfolgeprojekt aussehen? Soll und kann es – räumlich – mit weiteren INSA-Bänden über ländliche Gebiete weiter gehen oder aber – zeitlich – mit der Architektur nach 1920 bis in die jüngste Vergangenheit? Und welches wäre das passende Gefäss dafür? Ist ein klassisches Haus-zu-Haus-Inventar bei der Fülle des Gebauten noch machbar? Sind neue, typologisch oder bautechnisch orientierte Ansätze geeigneter, um beispielsweise der Architektur der 2. Hälfte des 20. Jahrhunderts gerecht zu werden? Diese Fragen stellen sich jetzt, und ein Rückblick auf die mit dem INSA und verschiedenen anderen Inventaren der Schweiz geleistete Arbeit kann bei der Suche nach einer Antwort hilfreich sein.

Ein Rückblick ist noch aus einem anderen Grund angemessen: als Ausdruck des Dankes und der Wertschätzung für ein Projekt, dessen elf Bände für viele zu einem unverzichtbaren Werkzeug bei ihrer täglichen Arbeit geworden sind und darüber hinaus ein fundiertes und bilderreiches Standardwerk zum Städtebau in der Schweiz verkörpern. Dieser Dank gebührt allen am Werk Beteiligten: Mehrere Generationen von Fachleuten haben am INSA gearbeitet und unzählige Helfer und Helferinnen, Einzelpersonen und Institutionen haben das Werk auf vielfältige Weise gefördert. Mit dem Kolloquium und dem vorliegenden Heft hofft die GSK, einen Beitrag zur Würdigung des INSA geleistet zu haben.

Richard Buser

À PROPOS DE... INSA – Bilan au terme d'un projet de 30 ans

Inventaire et bilan – les deux termes sont très proches: d'un côté, on recense ce qui existe, de l'autre, on rend compte de ce qui a été fait. Un bilan de l'*Inventaire suisse d'architecture 1850–1920*, l'INSA, a été dressé au cours d'un colloque du même nom, organisé par la Société d'histoire de l'art en Suisse le 17 septembre 2004, à l'université de Berne. Le présent numéro rassemble les conférences qui y ont été prononcées, et ce pratiquement dans le même ordre.

Les trois premiers articles nous remémorent l'époque où l'INSA a vu le jour, avec ses peines et ses joies. Dans les années 1970, s'engager pour l'architecture de la deuxième moitié du XIX^e et du début du XX^e siècle n'avait rien d'évident. Cette architecture répondant à des fonctions bien spécifiques – le transport par rail ou l'industrie, par exemple – était alors tombée en disgrâce. A une évaluation du travail de l'INSA vu de l'étranger, et l'autre selon une approche académique, succèdent des réflexions fondamentales sur le paysage déjà fortement inventorié de la Suisse. Quatre contributions plus courtes témoignent de la valeur utilitaire et concrète de l'INSA pour différentes professions – auteur des *Monuments d'art et d'histoire*, conservateur de monuments historiques, architecte ou urbaniste. Ces articles, d'un ton volontairement subjectif, donnent un aperçu de ce que chaque corps de métier est en droit d'attendre d'un inventaire d'architecture.

Les images illustrant ce numéro sont l'occasion de présenter quelques-uns des collaborateurs de l'INSA et leurs instruments de travail, fiches d'inventaire ou esquisses, et de jeter un coup d'œil dans l'atelier de ces professionnels. Vous y découvrirez également des tirages de campagnes photographiques très détaillées, réalisées durant les inventaires. Grâce à ces photos, l'INSA offre une documentation précieuse sur des bâtiments dont un trop grand nombre a aujourd'hui disparu. La plupart des négatifs et des tirages sont conservés dans les Archives fédérales des monuments historiques à Berne, où ils sont classés par villes et par rues, et aisément accessibles aux personnes intéressées.

Les allusions aux inventaires de communes rurales et à une tentative d'ouvrage synthétique permettront peut être de se faire une idée de tout ce qui, au-delà des documents publiés dans les volumes de l'INSA, a bien pu être étudié. Ces travaux préalables, dont l'évaluation

reste à faire, nous amènent à cette question qui était au centre des débats lors du colloque: à quoi pourrait ressembler le projet qui succèdera à l'INSA? Doit-il et peut-il continuer d'explorer le territoire, en inventoriant les monuments des régions rurales, ou bien le temps, en recensant l'architecture d'après 1920 jusqu'à un passé récent? Et quel sera le meilleur support pour le faire? Devant la quantité de bâtiments existants, est-il encore possible de réaliser un inventaire classique, maison par maison? De nouvelles approches axées sur la typologie ou sur les techniques de construction conviennent-elles mieux à l'architecture de la deuxième moitié du XX^e siècle, par exemple? Ces questions se posent d'ores et déjà, et un retour en arrière sur le travail accompli pour l'INSA et d'autres inventaires de Suisse nous aidera peut-être à trouver une réponse.

Il existe une autre bonne raison d'y revenir, à savoir pour exprimer notre gratitude et notre estime envers un projet dont les onze volumes sont devenus pour beaucoup un outil de travail indispensable, et qui plus est, constituent une étude exhaustive, un ouvrage de référence richement illustré sur l'urbanisme en Suisse. Un remerciement bien mérité qui s'adresse à toutes celles et tous ceux qui y ont participé. Plusieurs générations de spécialistes y ont travaillé et d'innombrables bénévoles, particuliers et institutions, l'ont soutenu, chacun à leur manière. Grâce à ce colloque et à ce numéro consacré à l'INSA, la SHAS voudrait, elle aussi, apporter sa contribution à cet hommage.

Richard Buser

PARLIAMO DI... INSA – Bilancio di un progetto durato 30 anni

Inventario e bilancio – i due concetti non sono estranei l'uno all'altro: da un lato, la registrazione di ciò che già esiste; dall'altro, il resoconto del lavoro compiuto. Un bilancio dell'*Inventario svizzero di architettura 1850–1920* (INSA) è stato effettuato in occasione del colloquio dallo stesso titolo organizzato dalla Società di storia dell'arte in Svizzera il 17 settembre 2004 all'Università di Berna. Questo numero propone le relazioni presentate in quell'ambito, in una successione che corrisponde in gran parte a quella originale.

I primi tre contributi passano in rassegna l'alternarsi di entusiasmo e di difficoltà che ha caratterizzato le fasi iniziali dell'INSA. Negli anni Settanta non era scontato impegnarsi a favore di questo patrimonio architettonico: l'architettura della seconda metà del XIX e dei primi decenni del XX secolo, con i suoi compiti e problemi specifici – si pensi alla ferrovia o all'industria –, era all'epoca ancora ampiamente discredita. A una valutazione dell'INSA da un punto di vista straniero e a un approccio di carattere accademico fanno seguito alcune riflessioni fondamentali sul paesaggio dell'inventariazione svizzera, oggi densamente popolato. Seguono infine quattro contributi brevi relativi al valore d'uso pratico dell'INSA per varie professioni – l'orizzonte degli specialisti si estende dall'autore dei *Monumenti d'arte e di storia* al conservatore dei monumenti storici, dall'architetto all'urbanista –, e tre contributi che rendono conto delle aspettative, a livello di pratica professionale, nei confronti di un inventario d'architettura.

La parte iconografica offre l'occasione per gettare uno sguardo nella fucina degli inventariatori: le immagini mostrano infatti alcune delle persone coinvolte nell'INSA e i loro strumenti di lavoro, quali schede di registrazione o schizzi. Sono inoltre riprodotti alcuni estratti delle campagne fotografiche, in parte molto estese, realizzate durante la compilazione degli inventari. I materiali fotografici dell'INSA costituiscono documentazioni preziose, dal momento che molti degli edifici fotografati non esistono più. La maggior parte dei negativi e delle stampe fotografiche sono conservati presso l'Archivio federale dei monumenti storici a Berna: ordinati secondo città e strade, sono facilmente accessibili agli interessati.

Per rendere l'idea di quanto materiale sia stato elaborato oltre a quello pubblicato nell'INSA, basta forse un accenno agli inventari dei

comuni rurali e all'abbozzo di un volume di sintesi. Questi lavori preliminari, che ancora attendono una rivalutazione, sollevano la domanda al centro del dibattito nel colloquio dello scorso settembre: come potrebbe configurarsi un nuovo progetto INSA? Sarebbe auspicabile e pensabile proseguire – in senso spaziale – con le regioni rurali, o piuttosto – in senso temporale – con l'architettura dal 1920 ai giorni nostri? E quale sarebbe il contenitore ideale per un simile progetto? Il classico inventario casa per casa sarebbe ancora realizzabile di fronte all'odierna densità degli insediamenti? Approcci nuovi, basati sulla tipologia o sulla tecnica edilizia, sarebbero forse più idonei ad affrontare, per esempio, l'architettura della seconda metà del XX secolo? Sono domande che si impongono, e che uno sguardo retrospettivo sul lavoro svolto con l'INSA e con altri inventari della Svizzera può aiutare a chiarire.

Lo sguardo retrospettivo è irrinunciabile anche per un altro motivo: vuole essere, infatti, espressione di gratitudine e di considerazione per una pubblicazione in undici volumi che, oltre a costituire una solida opera di riferimento, riccamente illustrata, dell'urbanistica in Svizzera, è diventata per molti uno strumento indispensabile al proprio lavoro quotidiano. Questo ringraziamento è rivolto a tutti coloro che hanno partecipato al progetto: alle diverse generazioni di specialisti che hanno lavorato all'INSA e agli innumerevoli collaboratori, individuali e istituzionali, che lo hanno sostenuto e incoraggiato. Con il colloquio e con questo numero, la SSAS si augura di dare un contributo al riconoscimento dell'INSA.

Richard Buser

