

Publikationen der GSK = Publications de la SHAS = Pubblicazioni della SSAS

Objekttyp: **BookReview**

Zeitschrift: **Kunst + Architektur in der Schweiz = Art + architecture en Suisse = Arte + architettura in Svizzera**

Band (Jahr): **74 (2023)**

Heft 2

PDF erstellt am: **07.07.2024**

Nutzungsbedingungen

Die ETH-Bibliothek ist Anbieterin der digitalisierten Zeitschriften. Sie besitzt keine Urheberrechte an den Inhalten der Zeitschriften. Die Rechte liegen in der Regel bei den Herausgebern.

Die auf der Plattform e-periodica veröffentlichten Dokumente stehen für nicht-kommerzielle Zwecke in Lehre und Forschung sowie für die private Nutzung frei zur Verfügung. Einzelne Dateien oder Ausdrucke aus diesem Angebot können zusammen mit diesen Nutzungsbedingungen und den korrekten Herkunftsbezeichnungen weitergegeben werden.

Das Veröffentlichen von Bildern in Print- und Online-Publikationen ist nur mit vorheriger Genehmigung der Rechteinhaber erlaubt. Die systematische Speicherung von Teilen des elektronischen Angebots auf anderen Servern bedarf ebenfalls des schriftlichen Einverständnisses der Rechteinhaber.

Haftungsausschluss

Alle Angaben erfolgen ohne Gewähr für Vollständigkeit oder Richtigkeit. Es wird keine Haftung übernommen für Schäden durch die Verwendung von Informationen aus diesem Online-Angebot oder durch das Fehlen von Informationen. Dies gilt auch für Inhalte Dritter, die über dieses Angebot zugänglich sind.

Ein Dienst der *ETH-Bibliothek*
ETH Zürich, Rämistrasse 101, 8092 Zürich, Schweiz, www.library.ethz.ch

<http://www.e-periodica.ch>

Von Schlössern und Museen

Drei neue Schweizerische Kunstführer zeigen die wechselvolle Geschichte bedeutender Bauwerke und laden ein zu einer Reise in die Bodenseeregion, den Jura und das Tessin.

Le Musée rural jurassien aux Genevez

Située à 1050 m d'altitude dans le village des Genevez, la ferme qui abrite le Musée rural jurassien a été bâtie en 1514-1515 sur un terrain dépendant de l'abbaye de Bellelay. Dans l'état actuel de nos connaissances, il s'agit de la plus ancienne maison paysanne conservée de l'ancien Évêché de Bâle, entité géopolitique regroupant, entre autres, le canton du Jura et le Jura bernois. Comme l'église abbatiale de Bellelay a été réédifiée après 1508 à la suite d'un incendie, il est possible que les artisans qui ont œuvré sur ce chantier soient les mêmes que ceux qui ont élevé la ferme du Musée rural. En effet, outre ses murs et sa charpente, cet édifice remarquable a conservé de nombreux éléments de qualité remontant aux années 1510, dont une imposante cuisine voûtée à usage de fumoir, un bel escalier en vis, des encadrements en pierre de taille particulièrement soignés et une chambre à l'étage dotée d'un petit évier pour les besoins de la toilette. Occupée par les familles Voirol et Humair, la ferme a été agrandie vers 1760, avec la construction d'une seconde cuisine voûtée accompagnée d'une chambre de séjour et d'un cabinet ou chambrette. La toiture d'origine, à quatre pans, a été quelque peu prolongée au sud afin

de couvrir cet agrandissement. Cette toiture est encore majoritairement couverte de bardeaux, matériau traditionnel dont il ne subsiste que deux autres exemples dans le canton du Jura et le Jura bernois. Cette couverture a été refaite par étapes entre 2000 et 2008, à l'aide d'artisans spécialisés capables de perpétuer un savoir-faire ancestral.

La partie orientale de cette ferme a été donnée en 1979 à la Fondation du Musée rural jurassien. En fort mauvais état, elle a été restaurée avec soin par Jeanne Bueche, première femme architecte de Suisse romande à disposer de sa propre agence. Quant à la portion occidentale, restée en mains privées, elle a été acquise en 1999 et réhabilitée de 2000 à 2010. Son dernier habitant, Léon Voirol (1900-1997), était un paysan-horloger qui vivait pratiquement comme au XIX^e siècle. Un chapitre du guide est consacré à ce personnage particulièrement original.

Le Musée rural jurassien, qui a ouvert ses portes en 1981, abrite de nombreux objets des XIX^e et XX^e siècles. De mai à octobre, il propose des expositions, des visites guidées et des activités diverses qui permettent de comprendre la vie paysanne d'autrefois et de remonter le temps, à l'intérieur des murs de cette ferme vénérable qui date de l'époque de la bataille de Marignan. ●

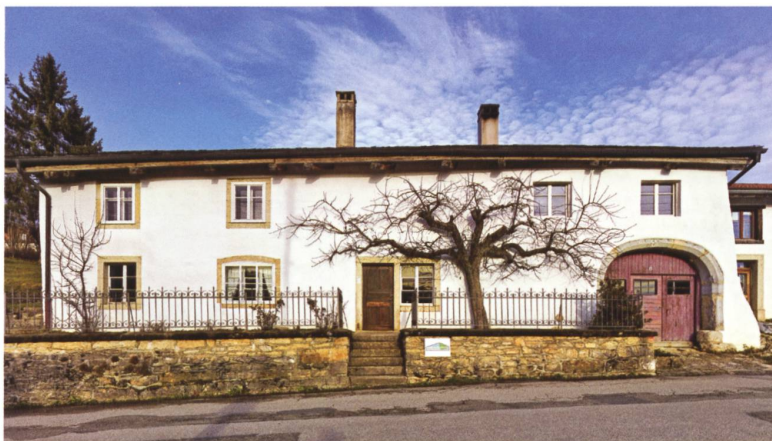
Il castello di Serravalle (I, D)

Dopo approfondite indagini e l'attuazione di un inedito progetto di valorizzazione, il Comune di Serravalle e l'Associazione Amici del Castello di Serravalle hanno voluto presentare l'importante sito archeologico in una guida storico-artistica SSAS.

Silvana Bezzola Rigolini, responsabile degli scavi archeologici e autrice del testo, presenta la storia del castello di Serravalle e spiega le importanti scoperte fatte durante gli scavi. Questi ultimi hanno infatti permesso di anticipare di 300 anni le origini insediative dello sperone roccioso di Serravalle: già nel X secolo è testimoniata la presenza di un primo castello, che dopo successive importanti fasi edificatorie è stato distrutto violentemente. Dopo un periodo di abbandono, sullo stesso sito venne costruito un secondo castello, estesosi nel corso degli anni, inglobando tra le sue mura anche la chiesa di S. Maria del Castello. I reperti rinvenuti hanno permesso di disegnare un quadro della vita quotidiana che si svolgeva presso il castello: un luogo signorile, con pareti affrescate, vasi decorati provenienti sia dal Nord Italia, sia dall'area renana, delicati vetri colorati e lavorati, oggetti di intrattenimento come dadi da gioco, flauti, pettini, orecchini, ma anche reperti che testimoniano

La façade sud du Musée rural jurassien, rebâtie vers 1760. Photo Dirk Weiss

La cuisine orientale de 1515 environ, avec sa voûte noircie par la fumée. Photo Jacques Bélat





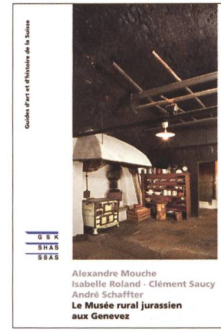
La chiesa di Santa Maria del Castello, che nel suo aspetto attuale risale al XVI secolo, è stata inglobata nel 1350 nelle mura di cinta della bassa corte di Serravalle II. Foto Roberto Gianocca

Frammento di affresco, ritrovato all'esterno della rocca principale a ovest della torre rotonda. Foto Silvana Bezzola Rigolini

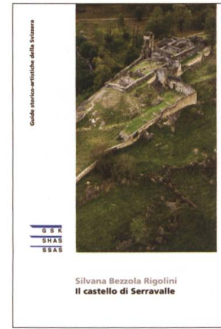
la preparazione bellica degli aggressori, come proiettili di trabucco per il primo castello e centinaia di punte di freccia per dardo di balestra per il secondo. Non mancano reperti riferibili alla tradizione cavalleresca della classe sociale abbiente dell'epoca. Nel 1402 un violento attacco distrusse definitivamente il secondo castello; il sito rimase in balia della vegetazione fino ai primi anni del Novecento, quando ebbero luogo lavori di sgombero e consolidamento. Ma è grazie alla campagna archeologica svolta tra il 2002-2006 (sotto la direzione di Silvana Bezzola Rigolini, del professor Werner Meyer e dell'Ufficio dei beni culturali) e al seguente progetto architettonico e di valorizzazione curato dall'architetto Nicola Castelletti, che uno dei castelli più importanti del Cantone può oggi essere compreso nella sua storia e può essere vissuto dagli abitanti della bassa Valle e da tutti i visitatori. La guida storico-artistica SSAS esce in occasione della mostra che il Museo storico etnografico Valle di Blenio dedica ai due castelli di Serravalle, e ci accompagnerà anche negli anni a venire alla scoperta di un'importante testimonianza medioevale del territorio sudalpino. ●

Schloss Wolfsberg bei Ermatingen

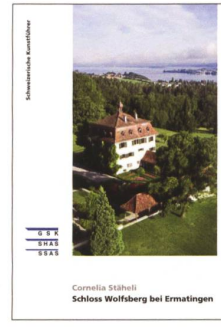
Das 1571 ursprünglich von Wolf Walter von Gryffenberg erbaute Schloss Wolfsberg weist eine dichte und reiche Geschichte auf, die unter den Bonapartisten in den 1820er und 1830er Jahren ihren Höhepunkt erreichte. Die regen Besitzerwechsel haben zu einschneidenden baulichen Veränderungen, zeitweise sogar zu einer bedrohlichen Gebäudezerstückelung geführt. Dass die historisch gewachsene Schlossanlage dennoch bis heute als Einheit überlebt und den Reiz eines herrschaftlichen Sitzes inmitten einer weitgehend unverbauten Umgebung bewahrt hat, ist einer Kette von glücklichen Umständen zu verdanken. Darüber hinaus zeugt der Zustand des Gebäudeensembles vom engagierten Bestreben der heutigen Besitzerin UBS AG, die als Tagungs- und Seminarbauten genutzten Bauten als ein Stück Kulturgeschichte in seiner Vielschichtigkeit und Komplexität weiterführen zu wollen. ●



Alexandre Maucha
Isabelle Roland - Clément Saucy
André Scheffter
Le Musée rural Jurassien
aux Genevez



Silvana Bezzola Rigolini
Il castello di Serravalle



Cornelia Stäheli
Schloss Wolfsberg bei Ermatingen



Die Kunstführer sind im Abo oder auch einzeln erhältlich und können mit dem QR-Code oder dem Talon am Ende des Hefts bestellt werden.



Das historische Wolfsberg-Ensemble von Süden. Hinten rechts das alte Schloss, Mitte rechts die Kapelle mit der Bibliothek, vorn links das neue Schloss (Parquinhaus) sowie rechts die Remise. Foto Ausbildungszentrum Schloss Wolfsberg AG

Die ganze Schönheit des Lavaux

Der neu jetzt auch auf Deutsch erhältliche Band aus der Reihe «Architektur griffbereit» lädt zum Erkunden von Architekturjuwelen in den einzigartigen Weinterrassen des Lavaux ein. Vier reich bebilderte und attraktive Wanderrouten machen das handliche Buch zum idealen Begleiter für Entdeckungsreisen.



Das Lavaux im Kanton Waadt wurde 2007 wegen seiner spektakulären Weinterrassen und der grandiosen Aussicht auf den Genfersee und die Alpen in die Liste des UNESCO-Weltkulturerbes aufgenommen. Diese Kulturlandschaft birgt ein reiches architektonisches Erbe, das aus Schlössern, Weingütern und malerischen Dörfern besteht.

Die von den Architekturhistorikern Laurent Auberson, Bruno Corthésy und der Architekturhistorikerin Denyse Raymond verfassten Kapitel stellen die verschiedenen Bauwerke in den Weinterrassen – aus der Zeit vom Mittelalter bis heute – vor. Dabei werden grosse Klostergüter, Kirchen und Schlösser, Winzerhäuser und ihre Charakteristika, die touristische Infrastruktur und avantgardistische Villen in Wort und Bild vorgestellt.

Vier spannende Streifzüge

Die vier Wanderrouten, die alle mit öffentlichen Verkehrsmitteln erreichbar sind und jeweils etwa drei Stunden dauern, führen von West nach Ost durch das Lavaux und zeigen 160 Gebäude aus allen Epochen. Zu jedem Gebäude gibt es eine kurze Beschreibung, die mit Fotografien von Jeremy Bierer angereichert ist. Das Buch richtet sich an ein breites Publikum und beleuchtet eine weniger bekannte Facette des Lavaux, indem es den Blick über die Landschaft hinaus öffnet. Wie der Name der Reihe andeutet, kann der handliche Reiseführer leicht mitgenommen werden, und seine kurzen und direkten historischen Angaben sind vor Ort bequem zu konsultieren.

Seine Entstehung verdankt das Buch dem Zusammenschluss des Vereins Patrimoine en Lavaux mit mehreren in der Region tätigen Kulturorganisationen, darunter der Association Lavaux patrimoine mondial, der Waadtländer Sektion der Association Patrimoine suisse sowie der Association Sauver Lavaux. ●

Der Berthold-Turm in Lutry.
Foto Jeremy Bierer

Das Atelierhaus des Malers Italo De Grandi (1912–1988), das 1939 vom Architekten Alberto Sartoris nach den Prinzipien des Esprit nouveau erbaut wurde.
Foto Jeremy Bierer



Lavaux Bauerbe

Bestellen Sie jetzt das Buch aus der Reihe «Architektur griffbereit» (Band 5) mit der Bestellkarte, die in diesem Heft liegt oder via Webshop www.gsk.ch
Handliches Format: 12,5×17 cm
ISBN 978-3-03797-845-0
Preis: CHF 35.– / CHF 25.– GSK Mitglieder