

Tafel I - XVI

Objektyp: **Appendix**

Zeitschrift: **Mitteilungsblatt / Keramik-Freunde der Schweiz = Revue des Amis Suisses de la Céramique = Rivista degli Amici Svizzeri della Ceramica**

Band (Jahr): - **(1960)**

Heft 52

PDF erstellt am: **14.09.2024**

Nutzungsbedingungen

Die ETH-Bibliothek ist Anbieterin der digitalisierten Zeitschriften. Sie besitzt keine Urheberrechte an den Inhalten der Zeitschriften. Die Rechte liegen in der Regel bei den Herausgebern.

Die auf der Plattform e-periodica veröffentlichten Dokumente stehen für nicht-kommerzielle Zwecke in Lehre und Forschung sowie für die private Nutzung frei zur Verfügung. Einzelne Dateien oder Ausdrucke aus diesem Angebot können zusammen mit diesen Nutzungsbedingungen und den korrekten Herkunftsbezeichnungen weitergegeben werden.

Das Veröffentlichen von Bildern in Print- und Online-Publikationen ist nur mit vorheriger Genehmigung der Rechteinhaber erlaubt. Die systematische Speicherung von Teilen des elektronischen Angebots auf anderen Servern bedarf ebenfalls des schriftlichen Einverständnisses der Rechteinhaber.

Haftungsausschluss

Alle Angaben erfolgen ohne Gewähr für Vollständigkeit oder Richtigkeit. Es wird keine Haftung übernommen für Schäden durch die Verwendung von Informationen aus diesem Online-Angebot oder durch das Fehlen von Informationen. Dies gilt auch für Inhalte Dritter, die über dieses Angebot zugänglich sind.



Abb. 1a. Boden eines Kreussener Steinzeugkruges aus dem 17. Jh. mit der charakteristischen runden Aussparung aus der Salzglasur.

Abb. 1b. Boden eines Sächsischen Steinzeugkruges aus dem 17. Jh. mit dem typischen Abdruck der Manganglasur vom Mundrand des im Brennofen daruntergestellten Kruges.



Abb. 2a. Kreussener Apostelkrug, datiert 1681. (Slg. R. J.)

Abb. 2b. Kreussener Apostelkrug, um 1680. (Slg. R. J.)



Abb. 3. Kreussener Krug mit Christus und nur 6 Aposteln, 1670—80. (Schloss Rosenberg in Böhmen)



Abb. 4. Sechskantige Kreussener Apostel-Schraubflasche mit Brautpaar auf der Schauseite. Beschriftung: «Herr Paulus Fehre 1648.» (Slg. R. J.)



Abb. 5. Hintere Ansicht der Schraubflasche Abb. 4.



Abb. 6. Sechsseitig abgeflachte Kreussener Schraubflasche mit den Personifikationen der Planeten. Datiert 1654. (Slg. R. J.)



Abb. 7. Kreussener Planetenkrug von 1664. (Slg. R. J.)



Abb. 8. Kreussener Jagdkrug mit Wappen des Markgrafen von Brandenburg-Bayreuth, datiert 1660. (Slg. R. J.)



Abb. 9. Kreussener Kurfürstenkrug, datiert 1677. Die Brustbilder des Kaisers und des Kurfürsten von Bayern auf unreliefierten Grund gemalt. (Schloss Rosenberg in Böhmen)



Abb. 10. Kreussener sechskantige Schraubflasche mit dem Wappen der Fürsten von Eggenberg. Datiert 1652. (Schloss Frauenberg in Böhmen)



Abb. 11. Kreussener Krug mit dem Wappen der Fürsten von Eggenberg und mit dem Lamm Gottes. Datiert 1653. (Schloss Frauenberg)



Abb. 12. Gebenkeltes Deckelgefäß mit dem Allianzwappen der Fürsten von Eggenberg und der Markgrafen von Brandenburg-Bayreuth. Kreussen 1656. (Schloss Frauenberg)



Abb. 13. Deckel des silbermontierten Prunkgefäßes Abb. 12.

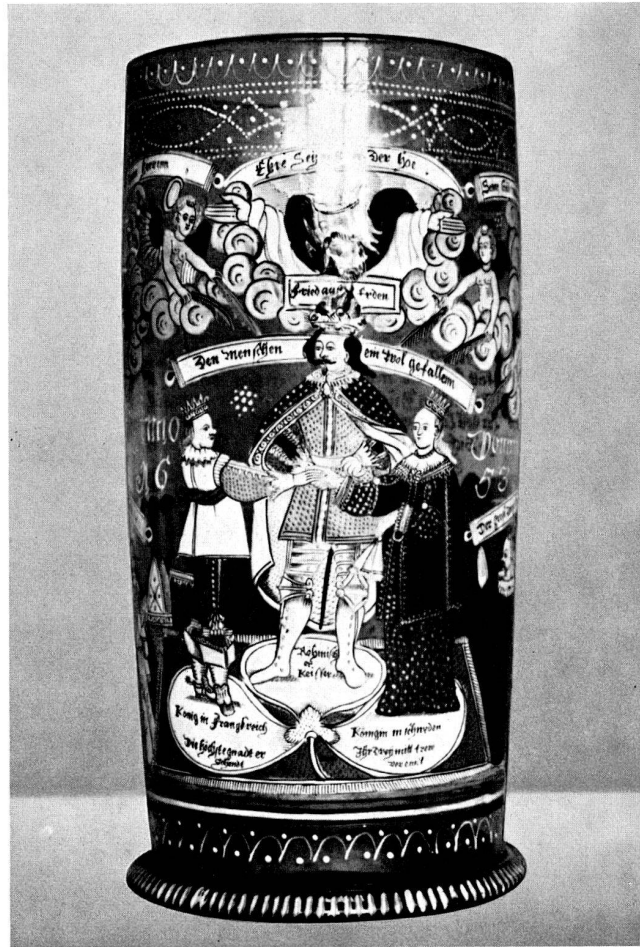


Abb. 14. Fränkischer Glashumpen zur Erinnerung an den Westfälischen Frieden. Datiert 1653. Die am Mundrand sichtbare Flachbögen- und Rundzackenverzierung auch unauffällig auf Kreussener Steinzeug. — Abb. 5: auf der Schürze der Dame; Abb. 9: unter den Porträts. (Ehemalige Sammlung Graf Clam Martinic)



Abb. 15. Kreussener Krug mit Verzierung durch Kerbschnitt und mit Reliefbeschriftung. Datiert 1643. (Slg. R. J.)



Abb. 16a. Sächsischer Steinzeugkrug mit bunten Reliefborten, 1670—80. (Slg. R. J.)

Abb. 16b. Sächsischer Melonenkrug mit plastischem Schuppenmuster und Kerbschnitt. Vor 1674. (Slg. R. J.)



Abb. 17a. Sächsischer Jagdkrug mit Damenporträt, liegenden Hirschen und Bärenjagd. Als Grund plastisches Schuppenmuster. Um 1670. (Slg. R. J.)

Abb. 17b. Sächsischer Jagdkrug mit Damenporträt auf gekämmtem Grund. Der originale typische Freiburger Zinndeckel mit Reliefblumen und geflügeltem Engelskopf als Daumendrucker. Um 1670. (Slg. R. J.)



Abb. 18a/b. Seitenansichten der beiden Krüge Abb. 17alb.



Abb. 19. Sächsischer Krug mit Damenporträt auf gekämmtem Grund und mit Eberjagd. Statt der liegenden Hirsche Zweige mit Palmettenblüten. Um 1670. (Schloss Rosenberg)



Abb. 20. Seitenansicht des Kruges Abb. 19.



Abb. 21. Sehr grosser Sächsischer Jagdkrug mit Hirschen und mit Bärenjagd. Helle leuchtende Farben. Um 1680. (Schloss Rosenberg)



Abb. 22. Seitenansicht Abb. 21. Die Jagddarstellung geteilt, zu beiden Seiten des Henkels angarniert.



Abb. 23a. Sächsischer Krug mit Auferstehung Christi, grossen Weintrauben und Palmetten. Um 1670. (Slg. R. J.)



Abb. 23b. Sächsischer Krug mit Doppelporträt, grossen Weintrauben und flach gemalten Glockenblumen. Um 1670. (Slg. R. J.)



Abb. 24a. Sächsische Schraubflasche mit beiderseitig angebrachten Porträts eines Brautpaares und mit Palmetten. Marienberger Zinnmontierung vor 1674. (Slg. R. J.)

Abb. 24b. Sächsische Schraubflasche mit Bildnissen eines Brautpaares und mit Palmetten in gepunzten Sechseckrahmen. 1670—80. (Slg. R. J.)

Abb. 24c. Bauchiger Sächsischer Krug mit Damenporträt und Palmetten. Um 1670. (Slg. R. J.)



Abb. 25. Zweihenklige Wöchnerinnenschüssel mit Doppelporträt und zweiteiligem Zinndeckel. Sachsen 1670—80. (Schloss Rosenberg)



Abb. 26. Drei Sächsische Birnkrüge mit Damenporträt, hl. Maria und Kaiser zu Pferd. Alle drei mit den typischen «Sächsischen» Palmetten. Letztes Viertel des 17. Jahrhunderts. (Slg. R. J.)

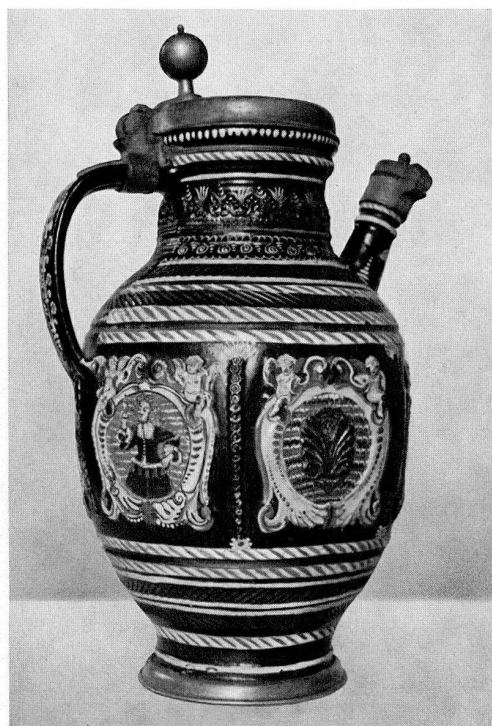


Abb. 27. Sächsische Prunkkanne mit zwei Porträts, einem Pelikan und drei Palmetten in Kartuschen auf gekämmtem Grund. Um 1670. (KGM. Prag)



Abb. 28. Zwei Freiberger Kerbschnittkrüge. Der rechte mit Reliefblumen am originalen, 1664 datierten Freiberger Zinndeckel. Sachsen 1660—70. (Schloss Rosenberg)



Abb. 29. Sächsischer Krug mit nicht versintertem Scherben. Aussen und innen hellblaue Glasur. Die Reliefs mit bunten Emailfarben bemalt und vergoldet. Datiert 1666. (Schloss Rosenberg)



Abb. 30. Sächsischer Krug gleicher Art wie Abb. 29, jedoch mit schwarzer Glasur und Bemalung auch auf glattem Grund. Um 1665. (Schloss Frauenberg)



Abb. 31. Kanne, Siebenbürgen. Um 1660. (Slg. Kr.)



Abb. 32. Kanne, Siebenbürgen. 1651. (Slg. Kr.)

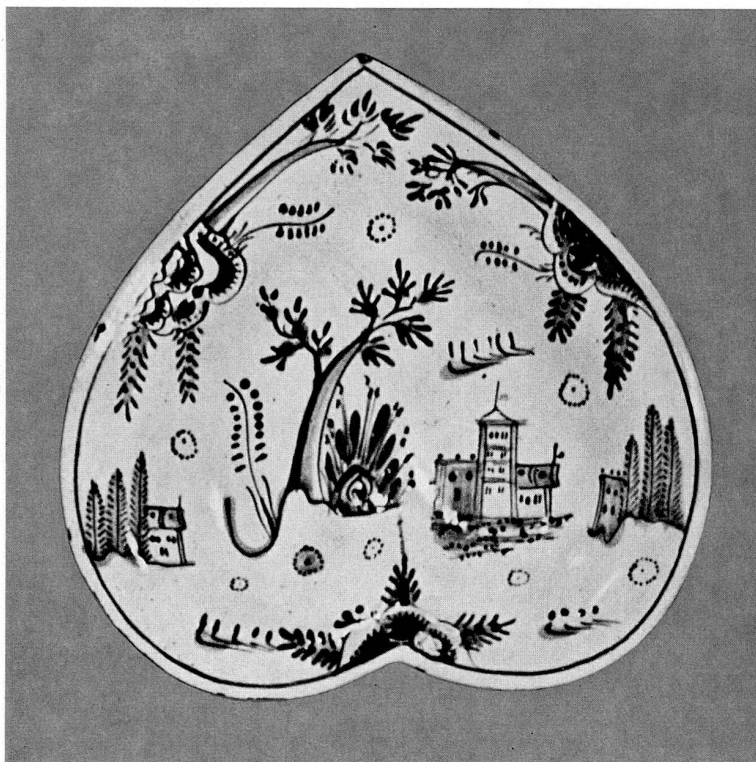


Abb. 33. Blutschüssel, Siebenbürgen. Um 1700. Delfter Einfluss. (Slg. Kr.)



Abb. 34. Gewürzflasche, Siebenbürgen, 1653. Kunstgewerbemuseum Budapest.



Abb. 35. Gewürzflasche, Siebenbürgen. 1683. Privatslg.



Abb. 36. Ölbehälter hexagonal. 1680. Kunstgewerbemuseum Budapest.

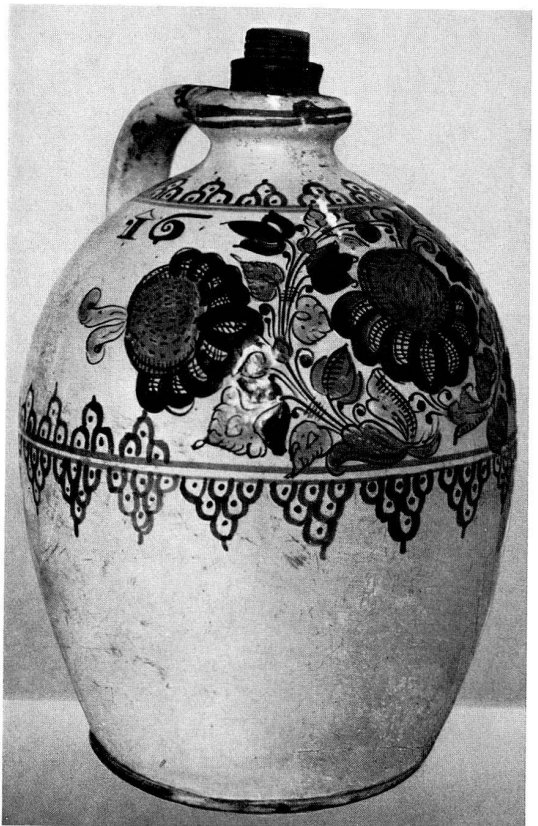


Abb. 37. Sauerwasserflasche. 1673. (Slg. Kr.)

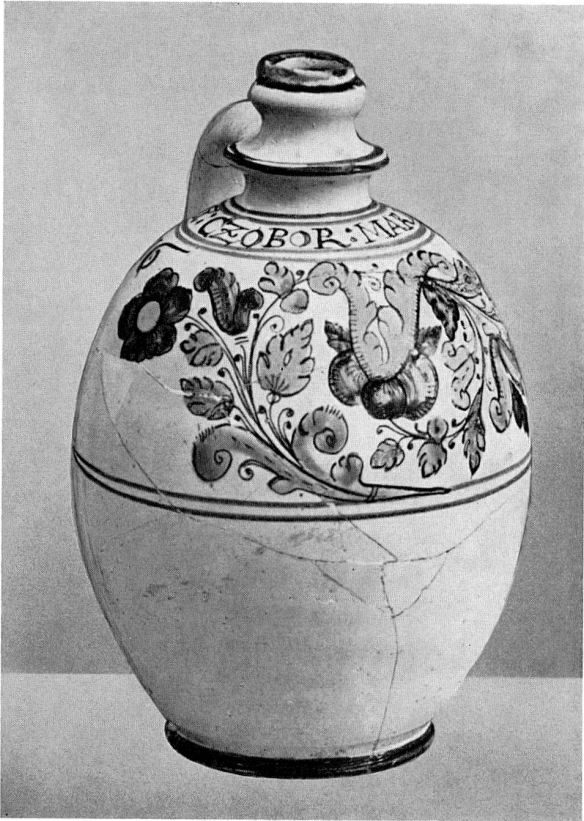


Abb. 38. Sauerwasserflasche. 1671. Kunstgewerbemuseum Budapest.

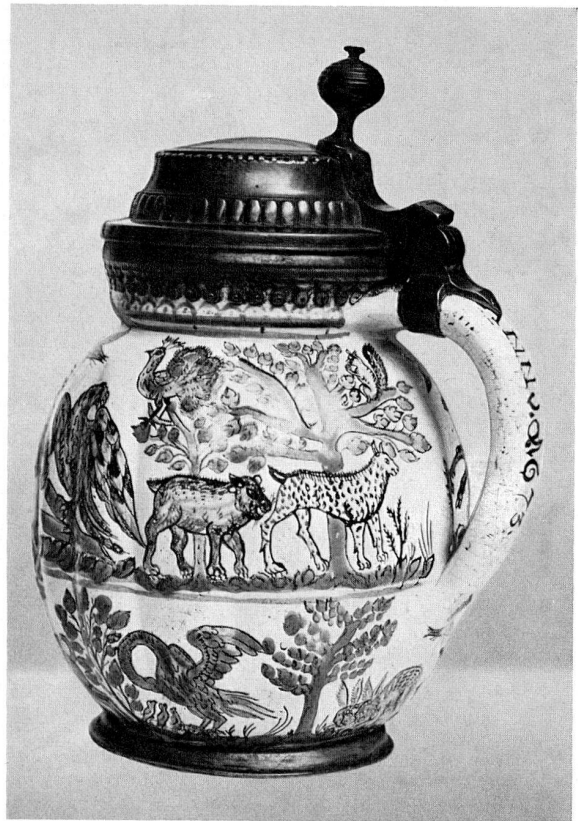


Abb. 39. Krug. 1673. Privatsammlung.

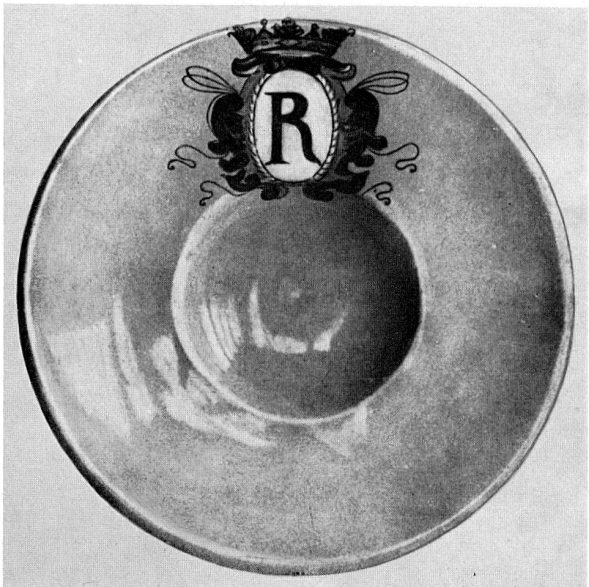


Abb. 40. Schüssel, auf Bestellung des Prinzen Rupert, von einem ung. Anabaptisten in London. Um 1662.

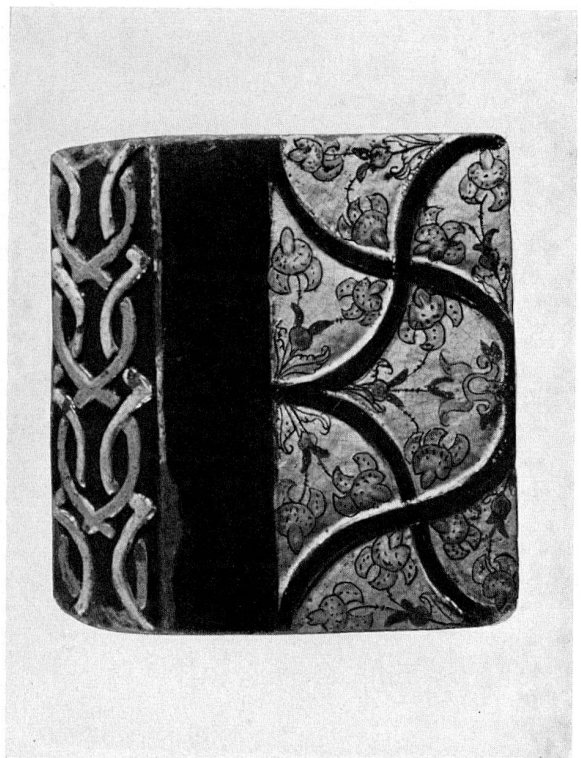


Abb. 41. Habaner-Kachel zur Wandbekleidung des Türkischen Bades, im Fürstenpalast «Alba-Juli». 1670.

Tafel XVI

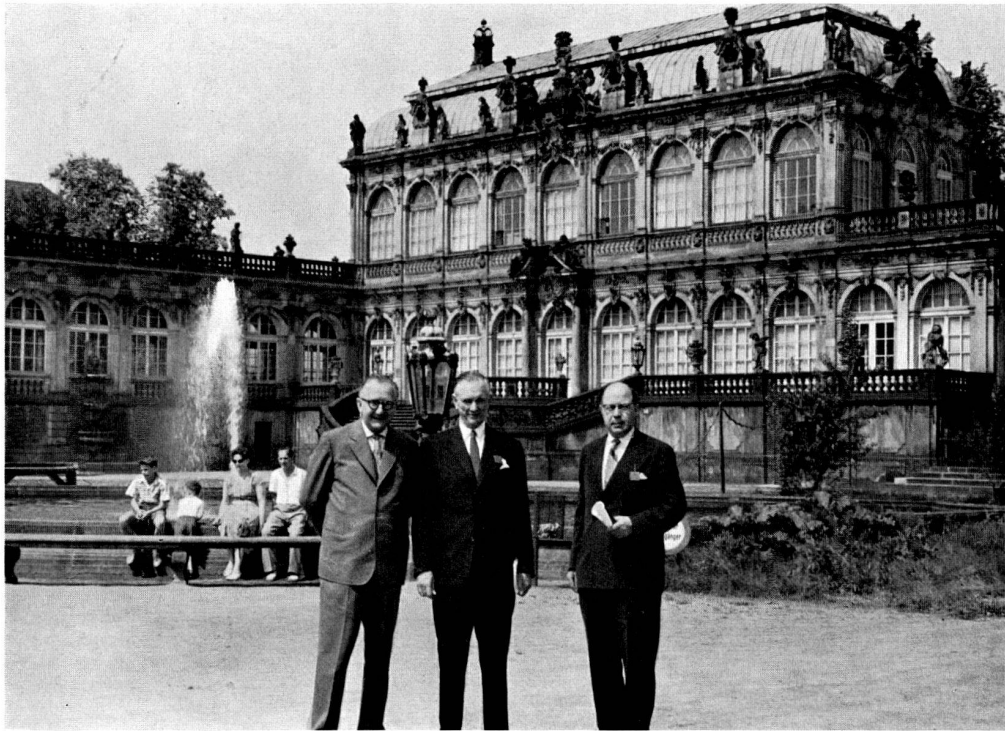


Abb. 43a.

Text Seite 10



Abb. 43b.



Abb. 43c.

Text Seite 10



Abb. 43d.

