

# Tafel I - XII

Objektyp: **Appendix**

Zeitschrift: **Mitteilungsblatt / Keramik-Freunde der Schweiz = Revue des Amis Suisses de la Céramique = Rivista degli Amici Svizzeri della Ceramica**

Band (Jahr): - **(1961)**

Heft 55

PDF erstellt am: **12.07.2024**

## **Nutzungsbedingungen**

Die ETH-Bibliothek ist Anbieterin der digitalisierten Zeitschriften. Sie besitzt keine Urheberrechte an den Inhalten der Zeitschriften. Die Rechte liegen in der Regel bei den Herausgebern.

Die auf der Plattform e-periodica veröffentlichten Dokumente stehen für nicht-kommerzielle Zwecke in Lehre und Forschung sowie für die private Nutzung frei zur Verfügung. Einzelne Dateien oder Ausdrucke aus diesem Angebot können zusammen mit diesen Nutzungsbedingungen und den korrekten Herkunftsbezeichnungen weitergegeben werden.

Das Veröffentlichen von Bildern in Print- und Online-Publikationen ist nur mit vorheriger Genehmigung der Rechteinhaber erlaubt. Die systematische Speicherung von Teilen des elektronischen Angebots auf anderen Servern bedarf ebenfalls des schriftlichen Einverständnisses der Rechteinhaber.

## **Haftungsausschluss**

Alle Angaben erfolgen ohne Gewähr für Vollständigkeit oder Richtigkeit. Es wird keine Haftung übernommen für Schäden durch die Verwendung von Informationen aus diesem Online-Angebot oder durch das Fehlen von Informationen. Dies gilt auch für Inhalte Dritter, die über dieses Angebot zugänglich sind.

Tafel I  
(Schmid)

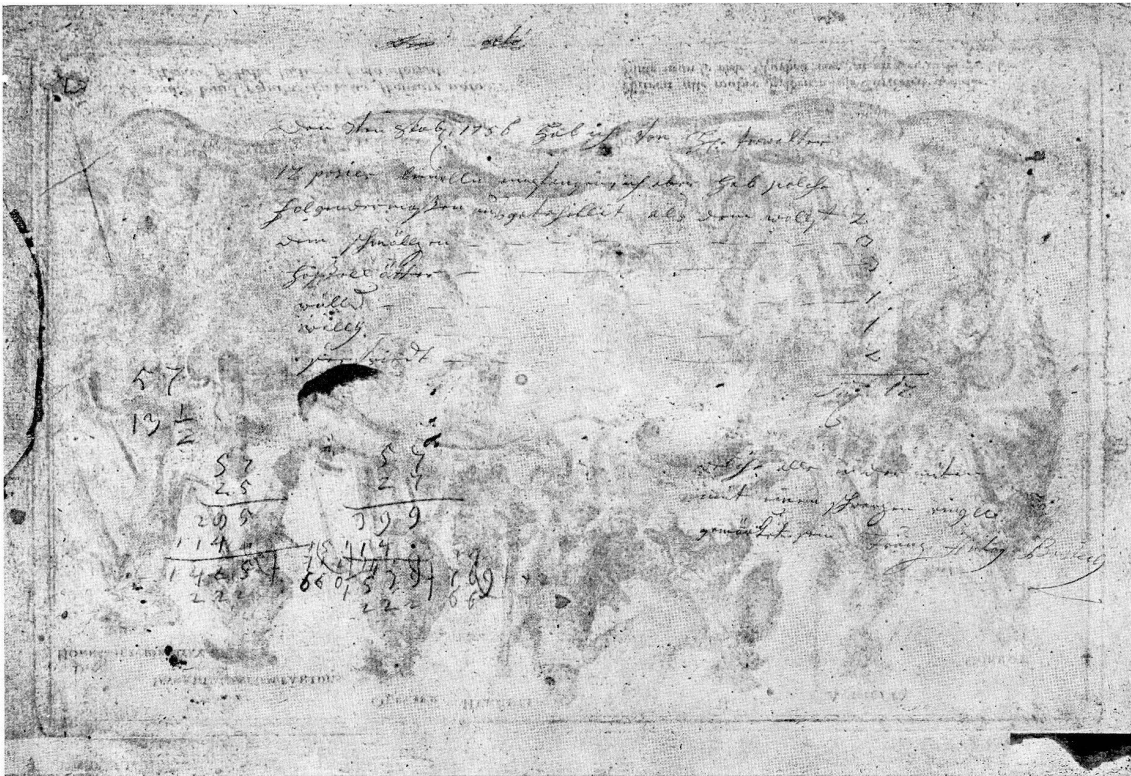


Abb. 1  
Augsburger Kupferstiche.

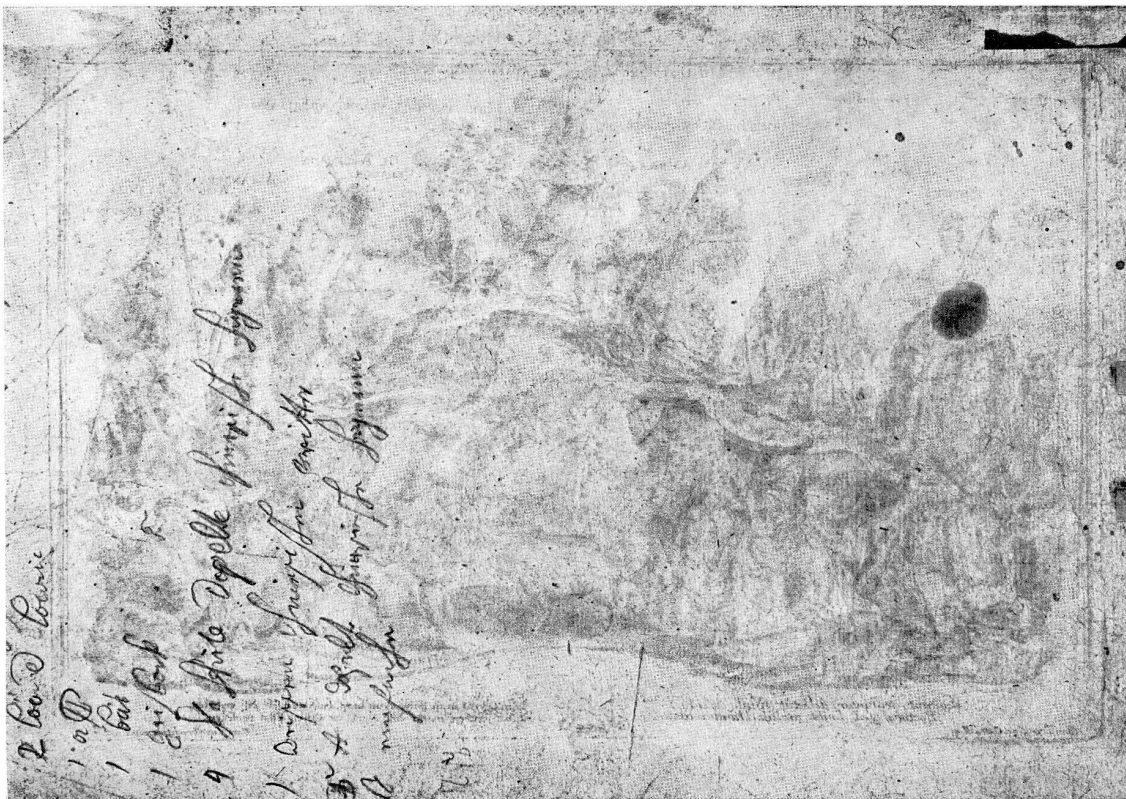


Abb. 2

Tafel II  
(Schmid, Kramer)

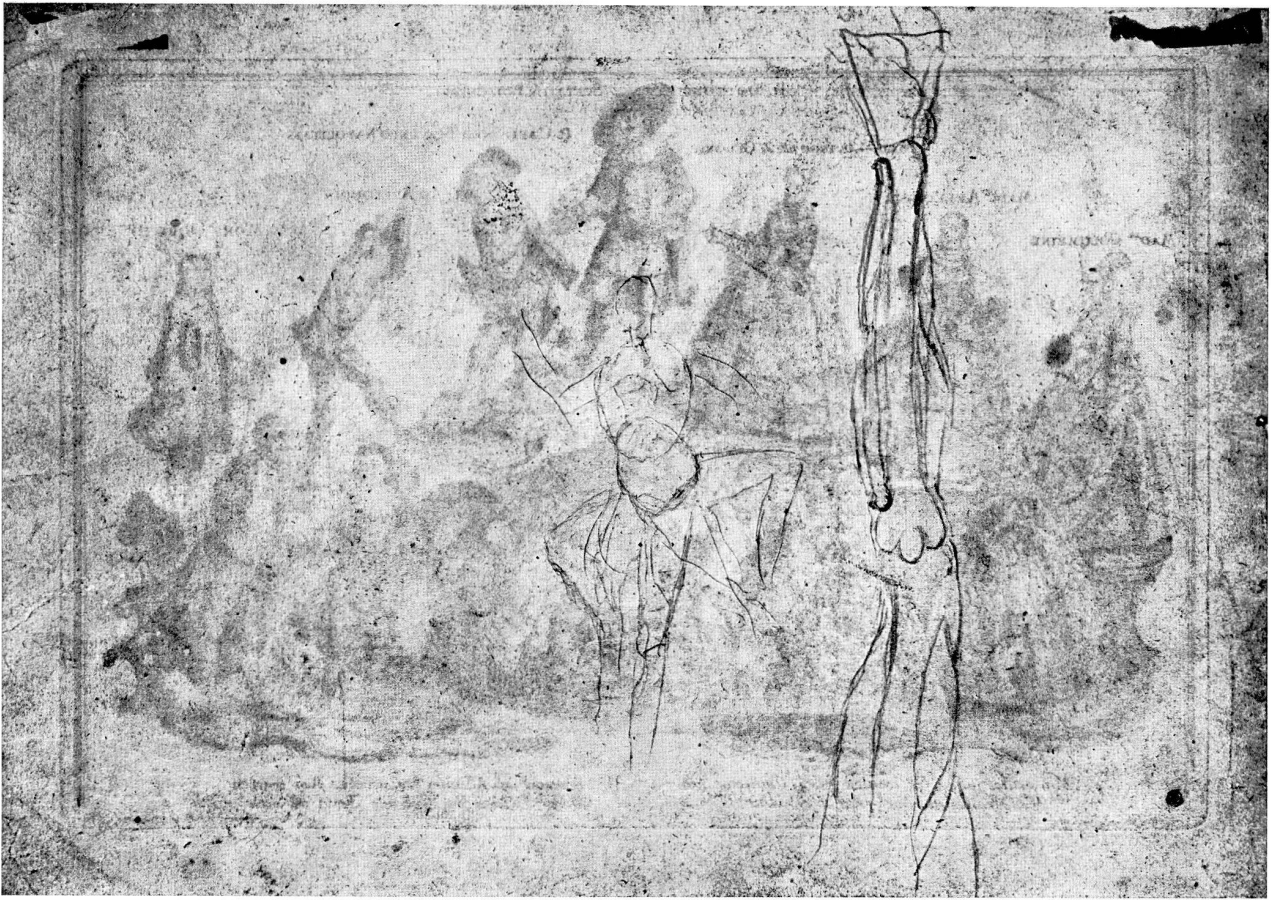


Abb. 3 Augsburger Kupferstich.

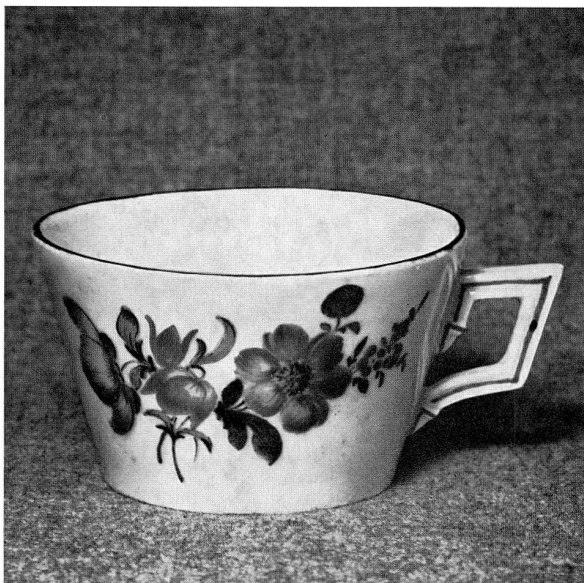


Abb. 4 Ludwigsburger Tasse.



Abb. 5





Tafel IV  
(Charleston)



Abb. 9. Tea-caddy, faience with transfer-printed decoration in greyish-blue. Mark as in fig. 6. Mosbach; 1770—72. Ht. 5 in. (approximately 13 cm). Victoria and Albert Museum. Crown Copyright.

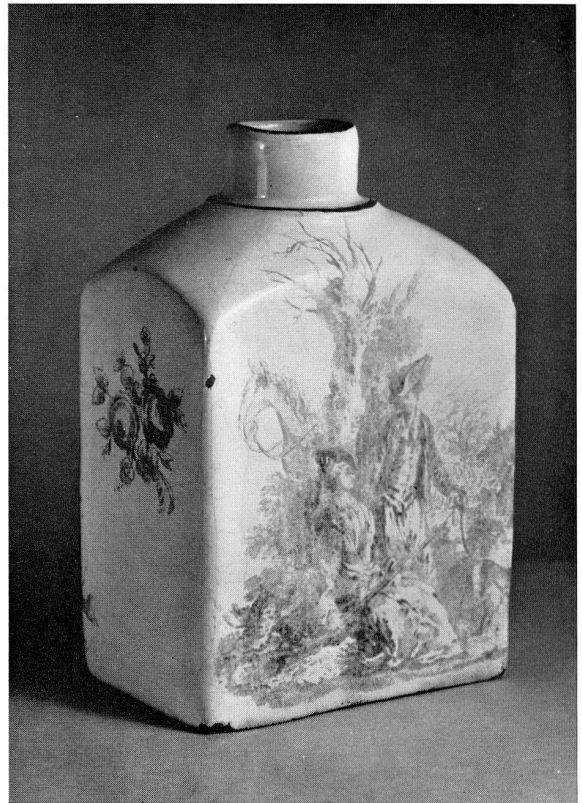


Abb. 10. Reverse side of the same caddy as in fig. 4. Crown Copyright.

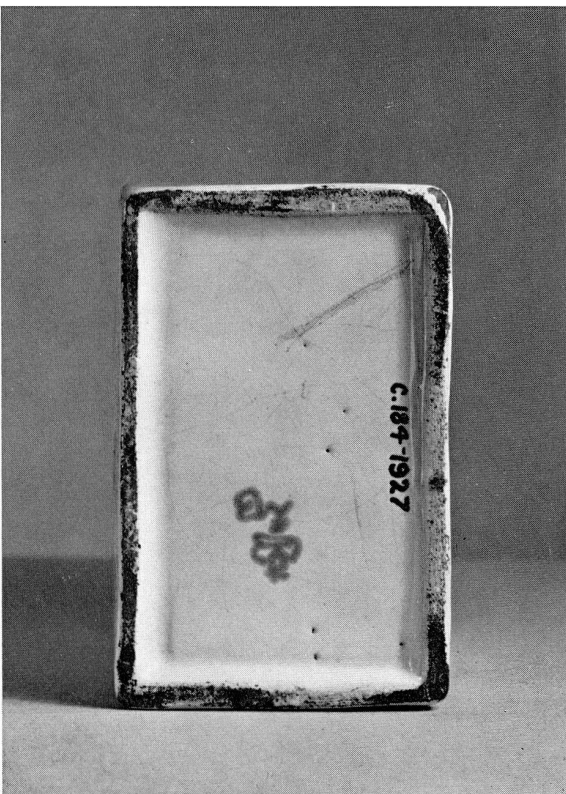


Abb. 11. Mark on the caddy in figs. 4 and 5. Crown Copyright.



Abb. 12. Engraving after Watteau's *Partie de Chasse*, used as the source of the decoration on the tea-caddy of figs. 4 and 5. Victoria and Albert Museum.

Tafel V  
(Just)



Abb. 13. Kumme mit Hirschjagd in Schwarzrot. Frühestes figural bemaltes Du Paquier-Porzellan. Datiert 1721. (Slg. Just, Prag).



Abb. 14. Gegenseite der Jagdkumme.

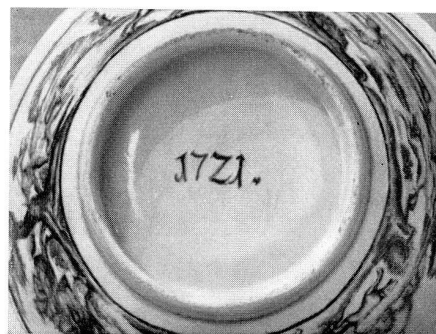


Abb. 15. Boden der Jagdkumme mit Datierung 1721 und mit Ritzzeichen Z.



Tafel VI  
(Just)



Abb. 16. Teekanne mit abwechslungsreichem Panorama, eisenrot bemalt. Du Paquier Wien; 1722 datiert und signiert. (Ostslowakisches Museum in Kaschau-Kosice, Inv. Nr. 66—33, 15875.)



Abb. 17. Gleiche Kanne, Ansicht eines Parkes mit Springbrunnen.

Tafel VII  
(Just)



Abb. 18. Gleiche Kanne, romantische, mit Strauchwerk bewachsene Ruinenarchitektur.



Abb. 19. Gleiche Kanne, im Vordergrund Wirtshaus mit ausgehängter Weintraube, im Hintergrund Gebäude.



Tafel VIII  
(Just)



Abb. 20. Gleiche Kanne, Teilansicht mit belebtem Flussufer. Am jenseitigen Ufer Stadtmauer und Tor.



Abb. 21. Gleiche Kanne, von oben gesehen. Am Deckel Jagdbild.

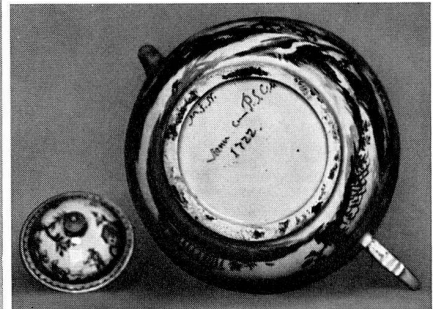


Abb. 22. Der Boden der Du Paquier-Kanne mit Signatur, Ortsbezeichnung, Privilegiummerk, Datierung 1722 und links davon Strichzeichen.

Tafel IX  
(Just)



Abb. 23. Bechertasse in Schwarzlot und Eisenrot, mit Stolleneingang und Erz schmelzenden Bergleuten. Auf der Untertasse, vor der linken Bogensäule, Signatur ICWvA, Iohann Carl Wendelin v. Anreiter, Du Paquier 1722—23 (Slg. Just, Prag).

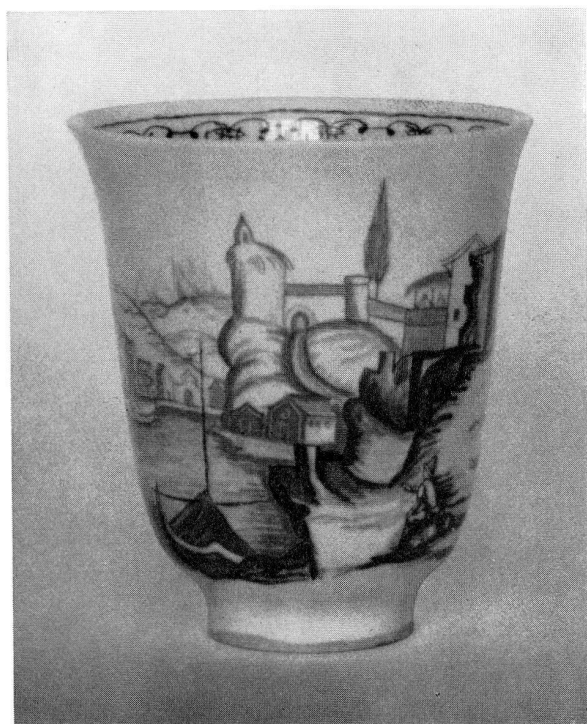


Abb. 24. Gleicher Becher, Bergmann mit Fässern bei einem ankernden Boot.

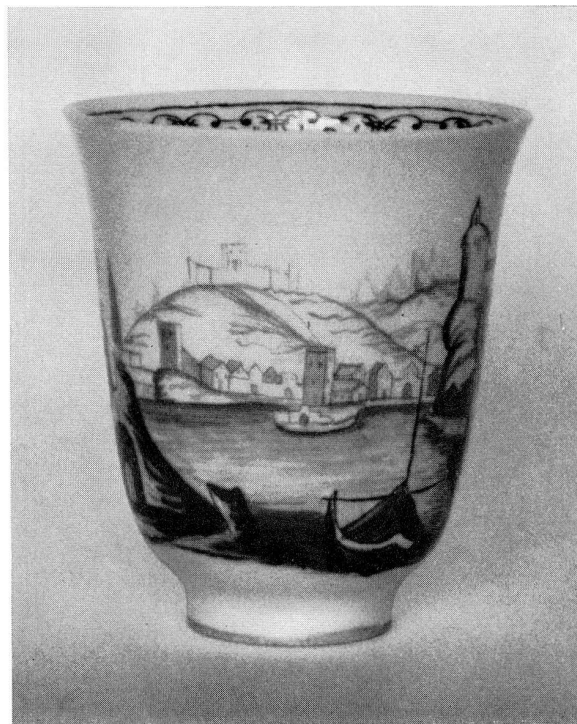


Abb. 25. Gleicher Becher, Seeufer mit Gebäuden im Hintergrund.

Tafel X  
(Just)



Abb. 26. Stark vergrößerte Monogramm-Signatur ICWvA. = Iohann Carl Wendelin von Anreiter. — Deutlich kenntlich die vielen Luftbläschen in der Glasur über dem Scherben.



Abb. 27. Schüssel mit bunten indianischen Blumen. Du Paquier 1725. (Sammlung Just, Prag.)



Tafel XI  
(Krisztinkovich)



Abb. 28. Wasserblase, ungarische Wiedertäufer-Keramik, Transdanubien «1609», K. G. M. Budapest.

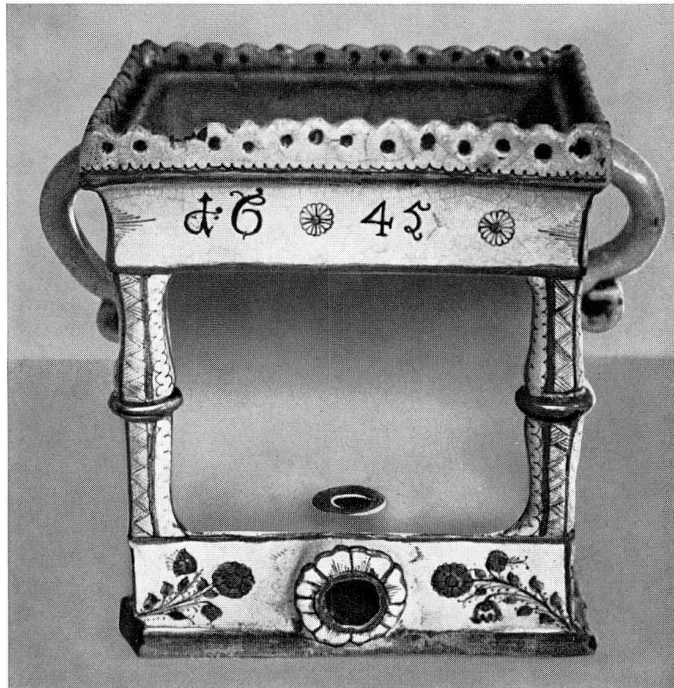


Abb. 29. Wasserblase, Habaner Keramik, Siebenbürgen, 1645, Klausenburg.



Tafel XII  
(Krisztinkovich)



Abb. 30. Wasserblase, Habaner Ker., Nordungarn, 1648, Slg. Krisztinkovich.



Abb. 31. Wasserblase, Anabaptisten-Keramik, 1697, Danzig, K. G. M., Danzig.



Abb. 32. Wasserblase, ungarische Wiedertäufer-Keramik, 1657, Slg. Palffy.

